

## Los rusos avanzan en 5 frentes de batalla

### Inminente una ofensiva contra Java

#### NIPONES ESTARIAN A 100 KLMTS. DE RANGUN

También se anuncia sin confirmación que los invasores habrían cruzado el río Sittang

Prosigue la blitzkrieg aérea contra la aviación aliada

TOKIO (Vía Vichy), 26. — Desaparecidos no confirmando informaciones que las fuerzas japonesas se hallan a 60-100 kilómetros de Rangun la más rica presa de la guerra del Pacífico Sudoccidental después de Singapur y Java, y de la que depende en opinión de muchos la resistencia de China.

Igualmente sin confirmación se anunció que otras tropas japonesas cruzaron el tramo inferior del río Sittang y obligaron a los británicos a repliegarse sobre una nueva línea defensiva, basada en el curso del río Raddway, que corre de norte a sur al oeste de Rangun y de la carretera birmanesa.

De los demás frentes se anuncia también nuevos éxitos de las armas niponas. En el frente septentrional de China, las fuerzas japonesas causaron cuantiosos bajas al adversario. En las acciones libradas desde el primero del corriente mes, los chinos dejaron en el terreno 1.496 cadáveres y además 1.809 soldados chinos fueron hechos prisioneros. El botín de guerra tomado en ese período comprendió 12 ametralladoras, un mortero de trinchera, 4 ametralladoras pesadas y 2.377 fusiles.

El difundido órgano "Asahi shimbun" asegura en su edición de hoy que la caída de las defensas norteamericanas en las Filipinas es inminente. Añade que el faro del cabo San Agustín fue destruido por la aviación japonesa, porque los norteamericanos lo empleaban como estación radio-eléctrica.

DIFFICIL LA DEFENSA DEL IRAWADDY

Es escueta la información divulgada aquí con respecto las operaciones en Birmania, pero parece evidente que la línea del Irawaddy es demasiado extensa para que los japoneses puedan utilizarla como base de abastecimientos para las tropas niponas que prosiguen la lucha, al menos en el norte, en dirección a Mandalay y hacia el sur, donde no podrán los británicos ser evacuados por mar, porque los japoneses van extendiendo gradualmente su dominio marítimo en las aguas birmanas.

Una vez ocupada la zona meridional de Birmania, Rangun, Mandalay y Martaban, podrían ser utilizadas como base de abastecimientos para las tropas niponas que prosiguen la lucha, al menos en el norte, en dirección a Mandalay y hacia el sur, donde no podrán los británicos ser evacuados por mar, porque los japoneses van extendiendo gradualmente su dominio marítimo en las aguas birmanas.

El cuartel general imperial anunció hoy la probable destrucción de un portaaviones enemigo atacado por un avión japonés en picada suicida, el cual fue destruido con toda su carga de bombas sobre la cubierta del casco, el que quedó envuelto en llamas. Esta acción ocurrida en el mar.

DESTRUCCION DE UN PORTA-AVIONES

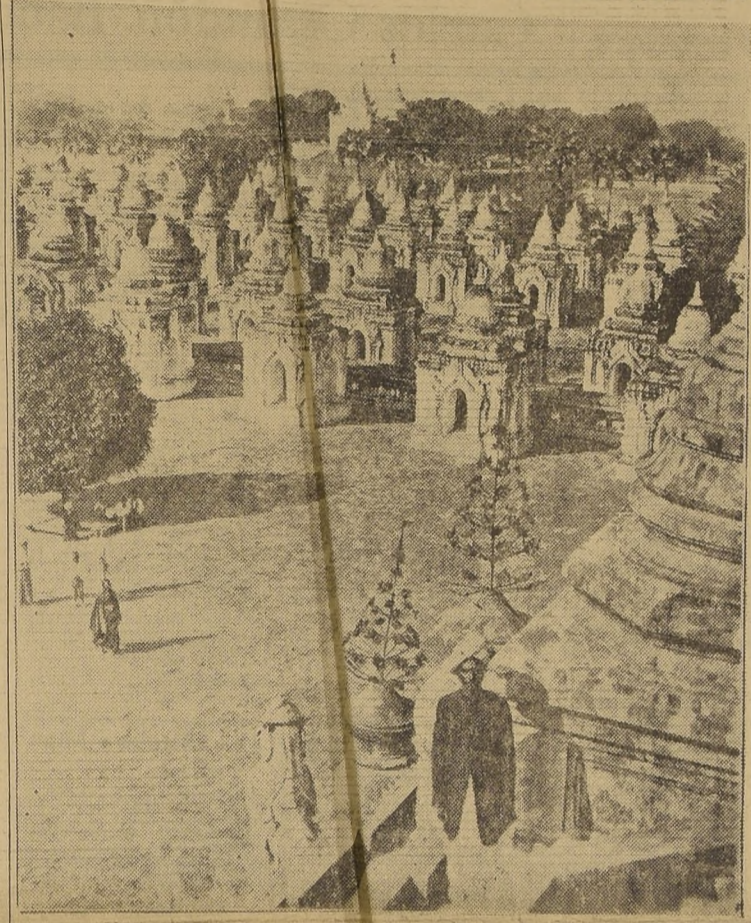
El cuartel general imperial anunció hoy la probable destrucción de un portaaviones enemigo atacado por un avión japonés en picada suicida, el cual fue destruido con toda su carga de bombas sobre la cubierta del casco, el que quedó envuelto en llamas. Esta acción ocurrida en el mar.

TORPEDEADO UN CRUCERO ALEMÁN DE LA CLASE "PRINZ EUGEN"

LONDRES, 26. — (U. P.). — El Almirantazgo emitió el siguiente comunicado: "El 23 de febrero el submarino Trident torpedeó a un crucero alemán de la clase Prinz Eugen, frente a las costas de Noruega. El buque enemigo fue alcanzado por un torpedo y los reconocimientos aéreos han probado que un buque de esta clase entró a remolque en Trondheim con averías en la popa. Es posible que uno de los destructores que escoltaban al crucero, haya sido, también, alcanzado por un torpedo.

Uno de nuestros submarinos atacó con éxito a un convoy enemigo en el Mediterráneo. El convoy estaba compuesto por tres buques de abastecimiento y el submarino ocasionó tres impactos con sus torpedos.

#### MANDALAY, NUEVA CAPITAL DE BIRMANIA



Vista de una parte de las 450 pagodas de Mandalay, en cada una de las cuales se guarda como reliquia una tabla de mármol en que hay grabado un pasaje del "Pitagorá" o libro de la sabiduría; así estos templos constituyen la biblioteca sagrada de Mandalay.

WASHINGTON, 26 (U. P.). — El Departamento de Estado reveló que las autoridades birmanas han evacuado a Rangun y se han trasladado a Mandalay.

El personal del Consulado General norteamericano se retiró con los miembros del gobierno, sin demora. También se retiró que todo el personal del Consulado norteamericano en Singapur pudo retirarse a tiempo antes de la ocupación japonesa.

Mac Arthur contraataca en Batán

KIEL ATACADA POR LA F. A.

G. Bretaña cedió a Venezuela la Isla de Patos

Grandes incendios en los muelles en otros objetivos militares de la base naval

El comando de cazas armados de la defensa de la aviación de la Luftwaffe, efectuó un ataque de 153 salidas de bombardeo a proteger durante la jornada hasta 18 convoyes.

El mes de marzo de la batalla fue el peor de los últimos 42 meses en sus ataques contra el Reino Unido. La Luftwaffe perdió 42 aviones de caza y durante el mes de marzo de 1941 por término medio menos buques por mes durante la guerra.

El comando de cazas armados de la defensa de la aviación de la Luftwaffe, efectuó un ataque de 153 salidas de bombardeo a proteger durante la jornada hasta 18 convoyes.

Así parece indicarlo la intensificación de las incursiones de la fuerza aérea japonesa

Los aliados están apercebidos para firme resistencia

BATAVIA, 26. — (U. P.). — Las acciones aéreas emprendidas hoy por ambos bandos parecen indicar que es inminente la batalla decisiva por la posesión de Java.

El momento de resistir ha llegado al parecer en todos los frentes del Extremo Oriente, tanto en el continente como en las islas. En Birmania, las tropas enemigas contenidas en las márgenes del río Sittang han empezado a infiltrarse hacia el norte, ampliando el frente que debían mantener las poco numerosas tropas aliadas y aumentando el número de puntos por los cuales el enemigo puede intentar cruzar el río.

Han sido escasas las novedades en los demás teatros de guerra del frente oriental; aviones aliados continúan las incursiones para poder alcanzar y bombardear la base japonesa de Habbema, en la isla de Nueva Bretaña, y a la aviación enemiga reconvocada desde Port Darwin, aunque sin arrojar bombas.

NIPONES CONSOLIDAN POSICIONES

Detrás del frente principal, el archipiélago de las Molucas, los japoneses han consolidado sus posiciones en las islas de Tanimbar y Singapur. En el archipiélago de las Molucas, las tropas japonesas que avanzaron en dirección sudeste desde Palimbang, al parecer han ocupado Benkulen, en la costa sur de Sumatra, y Tandjong Karang.

PERO LA BATALLA DECISIVA POR LA POSICION DE LAS INDIAS ORIENTALES DEBE LIBRARSE EN JAVA. Y ES EN ESTA ISLA DONDE LOS ALIADOS SE PREPARAN PARA OFRECER LA MAYOR RESISTENCIA DE LA GUERRA.

LA LUCHA EN BIRMANIA

En Birmania las fuerzas japonesas han impedido hasta ahora que los japoneses crucen el río Sittang, de importancia vital en ese frente, a pesar de la intensa actividad de las tropas del enemigo; pero el anuncio formulado hoy de que los japoneses están avanzando hacia el norte, a lo largo de la ribera oriental, indica que ha aumentado el peligro contra las líneas defensivas.

Esta información está contenida en el comunicado del Frente emitido hoy. La emisora de Rangun se limitó esta mañana a repetir el comunicado de ayer, mientras el comando de la Real Fuerza Aérea anunció que en los combates realizados hoy fueron derribados 21 aviones japoneses, además de los 30 destruidos el mes anterior.

Un comentarista militar indicó en esta que evidentemente en estos momentos se atraviesa por un período de calma en los frentes de Birmania. "No sabemos cuánto durará" agregó, "pero vemos que si los japoneses han sufrido fuertes pérdidas en las últimas operaciones y deben reorganizarse".

Señala que los japoneses no han insistido en que capturaron el centro ferroviario de Pegu, al norte de Rangun, lo que autoriza para suponer que los británicos siguen en posesión de la ciudad.

El Ministerio Australiano de Aviación, Drakeford, anunció que Stefan Zweig dejó una gran fortuna en Europa.

RIO DE JANEIRO, 26. — (U. P.). — El abogado y albacea de Stefan Zweig, doctor Samuel Malmard, declaró hoy que el famoso escritor desapareció en circunstancias tan trágicas y considerables, que está sujeta a las leyes de la guerra.

### LENINGRADO, STARAYA RUSSA, RZHEV, SMOLENSK Y UCRANIA



El frente de Ucrania

#### JAPONESES ATACARIAN A RUSIA EN 2 MESES MAS

Precauciones contra una invasión en Noruega

WASHINGTON, 26. — (U. P.). — La Legación noruega informó que los alemanes iniciaron la adopción de extremas precauciones militares contra una posible invasión aliada.

Una gran extensión de la costa fue bloqueada y varios puertos cerrados.

ESTOCOLMO, 26. — (U. P.). — En esferas danesas responsables dicen que los alemanes están enviando tropas a Noruega, a través de Dinamarca, para reforzar la, hasta ahora, pequeña guarnición de ocupación de Noruega.

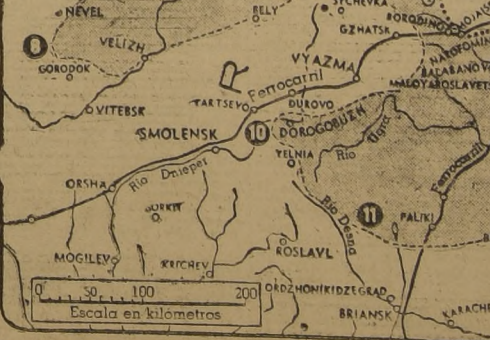
Al parecer su propósito es prepararse para hacer frente a una posible invasión aliada.

Los alemanes trabajan febrilmente, fortificando la costa y bloqueando a Bergen, Trondheim y otros puertos estratégicos. Se dice también, sin confirmación, que trasladaron el acorazado von Tirpitz al fiordo de Oslo y que otras unidades navales han sido enviadas a los puertos situados más al norte.

Los aviones japoneses habían volado este mediodía a gran altura sobre Port Darwin, evidentemente tomando fotografías de la base, pero sin arrojar bombas.

Los aviones australianos devolvieron la visita, pero en forma (PASA A LA PAGINA 6).

El avance ruso en el Frente Central



La parte sombreada corresponde, aproximadamente, al territorio reconquistado por los ejércitos rusos en el frente central. La línea de puntos señalada por los números 1, 2, 3, 4, 5 y 6, indica el límite máximo del avance alemán en el sector comprendido por los números 7, 8, 9, 10, 11 y 12, representa, aproximadamente, el actual frente de la lucha que sostienen rusos y alemanes en la zona central.

El cerco establecido alrededor de Staraya Russa está siendo más y más estrechado

4 divisiones del Reich vencidas en frente de Ucrania

MOSCU, 26 (U. P.). — El cerco establecido alrededor de Staraya Russa, donde, según se anunció ayer, fueron aniquiladas 4 divisiones alemanas en tres días de sangrienta lucha, se estrecha más aún en el día de hoy a pesar de la resistencia opuesta por el decimosexto ejército alemán copado en ese sector a la vez que los ejércitos rusos registraron notables avances en cuando menos otras 4 zonas principales.

También se informó que cuatro divisiones alemanas y rumanas, con un total de 60 mil hombres fueron destruidas en Ucrania hace varios días, resultando muertos, heridos o prisioneros los efectivos que la integraban.

RUSOS PROGRESAN EN CINCO SECTORES

Las noticias que llegan de los frentes de la lucha enumeran los siguientes cinco sectores de mayor importancia, donde las fuerzas soviéticas progresan en estos momentos, con gran ímpetu: Leningrado, Staraya Russa, Rzhev, Smolensk y Ucrania, acrediéndose también considerables ganancias en el sector de Orel.

Las victorias, en torno de Staraya Russa, que pueden compararse favorablemente con los triunfos más señalados que han tenido los rusos hasta la fecha, abren el camino para un ataque directo sobre las fuerzas alemanas que asedian a Leningrado.

Tampoco hoy hubo noticias del frente de Crimea, donde, según circulan al tanto de la situación están a punto de producirse acontecimientos de importancia pero no ofrecen detalles.

147 CIUDADES Y ALDEAS RECONQUISTADAS

El anuncio de que los soviéticos han reconquistado hasta ahora 147 ciudades y aldeas, se halla de por sí el enorme alcance de su victoria en Staraya Russa. Hoy se informó, asimismo, que "varias guarniciones enemigas ya desahucadas en lugares poblados y siendo aniquiladas".

A juicio de las esferas militares de esta capital, la situación de los alemanes en la margen meridional del lago Ilmen es desesperada a pesar de que el enemigo ataca frenéticamente en todas direcciones, procurando romper el círculo.

El diario "Isvestia" anuncia hoy que el comandante del segundo cuerpo de ejército alemán, general von Brockdorf, ordenó a sus tropas que resistieran energicamente y que economizaran municiones. Agregó que el Estado Mayor nazí envió apresuradamente refuerzos a fin de intentar quebrar el cerco, pero sus ataques fueron rechazados. Los contingentes de ayuda que el diario no pudieron establecer en contacto con el decimosexto cuerpo de ejército, el cual continúa lanzando (PASA A LA PAGINA 6).

cuanto la ocupación de Nueva Guinea y Timor por Japón le da a éste el dominio del estrecho de Torres.

GEORGE LANG

El avance ruso en el Frente Central





TARAPACA RENUNCIO EL DR. MASSA, DEL F. C. ARICA A LA PAZ

ARICA, 26.- En una reunión que se efectuó anoche en la Gobernación...

ACONCAGUA COMERCIANTE ITALIANO RELEVAMENTE MUERTO POR DESCONOCIDOS

LOS ANDES, 26.- Ayer fue encontrado asesinado, en el interior de su negocio...

OSORNO Camino de Osorno a Puyehue se halla en buena condición

SERVIR AL TURISMO Y A LOS AGRICULTORES DE LA ZONA

OSORNO, 26.- Después de haber recorrido los caminos de cada lado la zona...

LLANQUIHUE SERVICIO RADIO-TELEFONICO PARA BARCOS DE LOS FF. CC. DEL ESTADO SE INAUGURO AYER EN PUERTO MONTT

El nuevo servicio es de gran importancia para la navegación en la Zona Sur.

PUERTO MONTT, 26.- Hoy se inaugurará en la Gobernación Marítima...

TALCA Algunos almacenes venden fósforos a 20 centavos, caja

HAN SIDO MULTADOS Y AMENAZADOS CON LA CLAUSURA

TALCA, 26.- Con relación a una denuncia de que en algunos establecimientos comerciales de la localidad...

GOBERNACIÓN DEL DEPARTAMENTO DE PASTO

MULTA Y CLAUSURA DEL NEGOCIO

A los comerciantes denunciados se les aplicará una multa de mil pesos...

CAUTIN PUSTULA MALIGNA HIZO SU APARICION EN FONDO "LUMAGO", DE LONGOCHE

LONGOCHE, 26. El 19 del presente se presentó a la

varro S., a fin de que comparezca a prestar declaraciones dentro del tercer día...

GOBERNACIÓN DEL DEPARTAMENTO DE PASTO
Multa y Clausura del Negocio
CAUTIN
PUSTULA MALIGNA HIZO SU APARICION EN FONDO "LUMAGO", DE LONGOCHE

AVISOS ECONOMICOS CLASIFICADOS

DOLORES REUMATICOS Y GOTA... GONORREAS... ENEORRACIA...

32.- Propiedades compran. VENDESE RECREO HERMOSO...

33.- Propiedades venden. VENDEMOS PROPIEDADES...

34.- Propuestas Públicas y Particulares. "PROPOSTAS PUBLICAS DE VICEROS..."

37.- Notificaciones y citaciones. EL SINDICATO PROFESIONAL DE Comerciantes...

40.- Judiciales. PARA AUDIENCIA 27 FEBRERO...

35.- Radios e instrumentos de música. RADIOS "VICTOR"...

Memorándum de "La Nación"

FEBRERO TURNO DE BOTICAS Del 21 al 28 de febrero, estarán de turno las siguientes farmacias:

- La Salud, M. Rojas, O'Higgins 61; La Pila, Suc. Gormaz, O'Higgins 487; El León, Leiva y Cia., San Pablo 2190; Popular, A. Hupat e Hijos, San Pablo 3857; Araya, J. Araya, Santo Domingo 4362; Maipú, C. Castillo, Santo Domingo-Maipú; Chávez, M. Chávez, Estado 2; Rubio, A. Rubio, San Antonio 581; Serrano, A. Serrano, Santa Rosa 1994; América, La tournerie y Cia., A. Prat 1401; Lister, E. Ramirez, San Diego 2368; San Ignacio, E. Sapiain, O'Higgins 1500; Atenas, Ahumada y Cia., Portugal 1015; El Sol, E. Ponce, San Francisco 694; Club Hípico, Franco y Cia., B. Encalada 2150; Nueva Lira, Cristi y Cia., Lira 201; Rojas, N. o 1, R. Rojas, Bascuñán 1500; Stari, M. Stari, O'Higgins 2862; Esmeralda, A. Rocco, San Diego 991; Burgos, G. Burgos, Gran Avenida 6264; Andes, P. Villalón, G. Avenida 9065; Padig, P. Vuskovic, Av. Hamburgo 26; Maruri, A. Maruri, Av. D. S. María 1975; Imperial, C. v. de Correa, Fermin Vivaceta 2883; Imperial, C. v. de Correa, Fermin Vivaceta 2883; Modelo, C. Waisman, Av. Recoleta 2106; Noli, Ghiglino y Cia., Av. Providencia 1304; Los Leones, S. de Baeza, Avda. Providencia 2415; Alemana, E. Stifel, Avda. Independencia 1898; La Sanitaria, L. Pantaja y Cia., Independencia 1016; Vivaceta, M. Calderón, Pinto 2081; Dominica, Acevedo y Cia., Recoleta 701; Salvador, F. Zúñiga, F. Bilbao 581; Ercilla, D. Torres, Irrazaval 821; Santa Elena, G. García, Nueva de Matte 332.

BOLETIN METEOROLOGICO SANTIAGO. TEMPERATURA DEL AIRE...

BIBLIOTECAS Y MUSEOS. BIBLIOTECA NACIONAL...

SOBRANTES TELEGRAMAS. Punta Arenas, Graciela Hornozabal...

39.- Talleres y com. posturas. MAESTRO MARCOS ESPECIALIZADO...

ABOGADOS. HERNAN TORO M. Especialista en el inicio del trabajo...

MEDICOS. DR. VEGA MACHER. Pulmonología, Tuberculosis...

35.- Radios e instrumentos de música. RADIOS "VICTOR"...

GUIA PROFESIONAL

BOLETIN DEL TIEMPO. Las condiciones de buen tiempo con vientos del suroeste...

DEFUNCIONES. Mario S. Tapia U. 1 año; Mercedes García E. María L. Bolados 65; Edulda Valenzuela S. 50...

ABOGADOS. HERNAN TORO M. Especialista en el inicio del trabajo...

MEDICOS. DR. VEGA MACHER. Pulmonología, Tuberculosis...

ABOGADOS. HERNAN TORO M. Especialista en el inicio del trabajo...

MEDICOS. DR. VEGA MACHER. Pulmonología, Tuberculosis...

MEDICOS. DR. VEGA MACHER. Pulmonología, Tuberculosis...

BOLETIN DEL TIEMPO. Las condiciones de buen tiempo con vientos del suroeste...

EN LAS PLAYAS DE CARTAGENA...

Por los faldeos del Antuco

PANORAMA DE LA REGION DE BIO-BIO. - LOS ANGELES SE APRESTA A CELEBRAR SU 2.º ANIVERSARIO

A poco de descender, en Santa Fe, de los magníficos trenes de turismo en que nos trasladamos hacia el Sur, rodeados de todas las comodidades que puede ofrecer el viajero más exigente...

renia a cuarenta y cinco mil litros diarios. Sin descuidar por eso otros aspectos comunes y peculiares de la agricultura, la industria rural y en especial el cultivo de la manzana han dado a Bio-Bio sorprendentes en sus paisajes...



Dos simpáticos y pequeños veraneantes alcanzados por el lente de Fischer

Es gran alaiada de la capital de Bio-Bio se yergue con sus líneas duras y sus apariencias de capacidad; empinado, esbelto, ebrio de más allá; coronado de nieves imponentes que sólo empujan el viento del condor familiar a las nubes.

Estas mismas obras han aumentado considerablemente la extensión de los terrenos regados y valorado la propiedad en forma apreciable. Por estas cifras puede apreciarse lo que significarán para el progreso de esta zona las nuevas obras de riego en proyecto...

No ha sido capaz esta desgracia de abatir el ánimo esperanzado de los vecinos de Los Angeles, y por doquiera surgen ya nuevas y sólidas construcciones de corte moderno que le van dando el aspecto de una gran urbe.

En materia industrial, la proyectada planta hidroeléctrica que aprovechará el caudal de aguas del Salto del Laja y producirá energía eléctrica abundante y barata para las industrias no sólo de la provincia, sino de una vasta región del Sur.

Lejos de restarle prestancia a su planta de ciudad, las ondulaciones del terreno le dan un carácter peculiar, un aire muy semejante al de otros rincones de Suiza del Tirolo, que encuadrará muy bien en el marco de vegetación verdeante y de montañas azules que la rodean.

Habrán además otros números de especial atracción para el viajero, que aparte de visitar una de las regiones más hermosas del país, encontrará acogida en hoteles confortables, que al carecer de lujo, tienen el cambio de comodidades y atenciones esmeradas.

Aparte del aspecto turístico, Los Angeles tiene una importancia especial como capital de una de las zonas más laboriosas y progresistas del país. La transformación radical que ha experimentado su agricultura en los últimos años le ha dado a esta zona un gran auge...

Bajo un cielo claro y azul, como el de esta región sureña en un mar de bellezas naturales incomparables, con un clima fresco y sano como pocos, entre el rugir de las cascadas, el murmullo de las selvas y los caprichos de la brisa, podrá el turista disfrutar de unos días de sol y alegría, de sana alegría de esa que no promueve en los placeres enfermizos del festín sino esa que nos proporciona la comunión con la naturaleza, con el arte y con el espíritu.

Arriendo Segundo y tercer pisos con treinta grandes piezas donde pueden caber cien personas, aptas para oficinas de profesionales o pequeños industriales. Huérfanos 1039, o al fono 30583

LICEO DE NIÑAS EN LA GRAN AVENIDA FUNDADO EL 22 DE FEBRERO DE 1942 Con derecho a exámenes válidos y tomados en el mismo establecimiento. Profesoras tituladas en el Instituto Pedagógico. Cuidadosa formación moral y física. Gran quinta y jardines de juegos. Este año las clases comenzarán el 1.º de Abril. El atraso se suplirá suprimiendo las vacaciones de invierno y aumentando a 36 las horas escolares la semana. PREPARATORIAS HUMANIDADES 4.º, 5.º y 6.º años 1.º, 2.º y 3.º años. Informaciones y mayores datos de matrícula se hacen actualmente en el Instituto de Hdes. "Miguel León Prado", Gran Avenida 36, teléfono 50973, de 10 a 12.30 y de 5 a 7

La Sra. Dorotea Larondo de Heatley.

Arhe, alrededor de las 21 horas, dejó de existir en esta capital, a la avanzada edad de 83 años, la respetada y noble dama Dorotea Larondo de Heatley, madre del Secretario del Ministerio de Comercio y Abastecimiento, don Ricardo Heatley Larondo.

En la legación de China, se efectuó ayer el almuerzo que ofreció el Encargado de Negocios China, Dr. Poehly Dal, en honor del Ministro de Relaciones Exteriores, don Juan Rossetti. Asistieron las siguientes personas: Embajador de Brasil, señor Sam de Souza-Leao Graciele; Bajador de Colombia, Sr. Agustín Nieto Caballero; Ministro de Guatemala, Sr. Virrelio Rodríguez Betel; Subsecretario de Relaciones Exteriores, señor María Ruiz y señora de Ruiz; Subsecretario de Comercio, Sr. Ricardo Heatley y Sra. de Heatley; señor Kaly Wu y señora de Wu; señor W. Seng y señora de S.

VENDEMOS Avenida Arce esquina de Avenida Cabal Colón, linda parcelación m.º, totalmente plana, pequeño húngarow, agrícola y luz eléctrica. COMPAA 1390 BONTA PIELA arriendo con pan, matrimonio o para ser. Casa familiar. ROSAS 18

MISA.

Mañana 28 del presente se oficiará una misa con motivo del 2.º aniversario de la muerte del señor Raúl Leiva E., en la Basílica del Corazón de María, a las 7 horas.

Al Fondo "El Gallinazo", en San Javier, se han dirigido las señoritas Raquel, Rebecca y Juana Ramírez Gabanar. De Antofagasta llegaron don Guillermo, 3.º Letelier y sus hermanas señoritas Bessie y Katy Letelier. De las Cruces, regresaron don Ramón Latorre Z. y familia. A Osorno la señora Filipina Geisse de Gómez. A Lebu, el ingeniero don Guillermo Gisend. A Viña del Mar, don Eduardo Fariñas Vicuña e hijos.

BALNEARIO EL QUISCO Arriendo sólido chalet incompleto, Marzo y Abril o Marzo solo. Hermosa vista al mar, lado playa. A la vista hasta 1.º Marzo. Tratar: R. OTTO en el mismo balneario

SE CONCEDERIA CATEGORIA DE DOMINIO A LA INDIA WASHINGTON, 26 (U. P.). - En fuentes británicas bien informadas se manifestó que las conversaciones que actualmente se celebran entre el Gobierno británico y los dirigentes hindúes, tendrán probablemente como resultado la concesión de la categoría de dominio a la India, a cambio de su participación en el esfuerzo bélico aliado.

FERROCARRIL ESTRATEGICO ESTA CONSTRUYENDO BRASIL RIO DE JANEIRO, 26 (U. P.). - El Gobierno brasileño apresura hoy la construcción de 2 mil kilómetros de ferrocarril entre Victoria, Estado de Espírito Santo y Sao Salvador como una línea vital que conectará a las zonas industriales de Rio de Janeiro y Sao Paulo con Recife y Natal, ciudades estratégicas ubicadas en la famosa saliente vulnerable brasileña.

E. UNIDOS DISCURSO DE LORD HALIFAX PHILADELPHIA 26 (U. P.). - El Embajador de Gran Bretaña en los Estados Unidos Lord Halifax, en un discurso que pronunció en la Academia Norteamericana de Ciencias Políticas y Sociales, abogó en pro de un mayor entendimiento entre británicos y norteamericanos y de una menor crítica mutua, al es que la cooperación anglo-norteamericana pretenda ganar la guerra y hacer la paz.

INDUSTRIALES IMPORTANTES CON LOS PUERTOS ESTRATEGICOS. El Gobierno está dedicando especial atención al ferrocarril a Bolivia que es la única línea que atraviesa el país de este a oeste. El ferrocarril que une el importante distrito de mineral de hierro en el interior del estado de Minas Geras con el puerto de Victoria también está siendo reconstruido con doble vía en vez de una sola vía como actualmente. Estos nuevos caminos servirán para el transporte de mercancías y tropas, materiales de guerra y abastecimientos.

REAL-VICTORIA-SANTIAGO TELEFONO 65552. TELEFONO 30021. MATINEE A LAS 3 P. M. TARDE A LAS 6.30 P. M. NOCHE A LAS 10 P. M. Nuevas exhibiciones de la producción 20th Century Fox. LA INDOMITA (Mayores y menores) por la hermosa nueva estrella GENE TIERNEY y RAN-DOLOPH SCOTT. Complemento de dibujos, noticiarios, etc. El martes reestreno LA PUERTA DE ORO Charles Boyer. Entradas en venta. SELETA A LAS 3 P. M. TARDE A LAS 6.30 P. M. NOCHE A LAS 10 P. M. FONOS: 3288 y 3244 Matinee, Tarde y Noche (Mayores) 1.º Noticiario Paramount llegado el lunes 2.º Héroes, descriptiva de cómo se construyen 3.º Sinopsis de "Mama Gloria", por Olinia Bozan, nuestro estreno del martes. 4.º Los astros del cine argentino y la canción Libertad Lamarque y Hu-zo del Carril. MADRESELVA Domingo matinee: Programa cómico con películas extractadas del gran CHAPLIN: "Armas al hombro", "El Pl-b", "Musico", "Garzón", "En las Termas", etc. 3 HOMBRES MALOS (Para mayores y menores)

MUSICA EL QUINTO CONCIERTO SINFONICO DEL TEATRO MUNICIPAL DE VIÑA DEL MAR. La Municipalidad de Viña del Mar, teniendo en cuenta la calidad de las transmisiones que Radio Prat ha realizado desde el escenario del Teatro Municipal del balneario, ha resuelto encargarle la transmisión del Concierto de hoy viernes a las diez de la noche. En el festival de hoy reaparece el violinista Ricardo Odono-soff, que tanto éxito alcanzó en su primera aparición. El programa de hoy es el siguiente: PRIMERA PARTE I. Gruta del Fingal. (Obertura) Mendelssohn. II. Concierto para violín y orquesta Mendelssohn. Solista: Ricardo Odono-soff. SEGUNDA PARTE Burlesca, Strauss. Para piano y orquesta. Solista Hugo Fernández. TERCERA PARTE Sinfonía "Nuevo Mundo", Dvo-rák. El director general del Con-

cierto es Theo Buchwald, director actual de la Orquesta Sinfónica de Lima y antiguo director del teatro de la Opera de Viena. Las becas de la Escuela de Música. Ha sido acogida con los elogios que merece la iniciativa de la Escuela Moderna de Música, relativa a creación de becas en los cursos de las diferentes enseñanzas instrumentales y teóricas que en ella se siguen. Las becas creadas por la Escuela Moderna de Música serán cubiertas por concursos entre los solicitantes que se inscriban hasta el 10 de marzo en la secretaría de la Escuela, Vidaurte 1438, de 10 a 12 y de 16 a 18 horas. Las mismas horas rigen para la inscripción de alumnos tanto de nuevo ingreso como de aquellos que en años anteriores cursaron en la escuela. Las clases darán comienzo en la primera quincena del próximo marzo.

1 Noches Venecianas EN LLOLLEO Sábado 28 de Febrero y Domingo 1.º de Marzo, desde las 21 horas HUGO OLMOS y su Orquesta de Swing Tenida de calle -:- Fuegos artificiales HOSTERIA TEJAS VERDES ORGANIZACION NACIONAL HOTELERA BONFANTI S. A.

NOTICIAS DE AMERICA LATINA ARGENTINA BUENOS AIRES, 26 (U. P.). - Conforme a la resolución adoptada por el personal obrero de las líneas de diversos ferrocarriles del país, hoy se produjo un nuevo paro por consecuencia de la negativa de las empresas a devolver retenciones mensuales en los jornales. No se produjeron incidentes. Entrevistados al Vicepresidente Castillo representantes de las empresas ferroviarias y delegados obreros que fueron exhortados a finalizar el conflicto y evitar la repetición de paros. El doctor Castillo espera que mediante su intervención, se podrá arbitrar la solución de la cuestión en la próxima semana. BRASIL RIO DE JANEIRO, 26 (U. P.). - Ha pasado a la jurisdicción del tribunal de seguridad nacional el proceso seguido contra los tripulantes del avión alemán Windhuk al que intentaron hundir en el puerto de Santos cuando debía ser entregado al Brasil. Para actos de sabotaje como el citado las leyes brasileñas prevén hasta el fusilamiento. El vapor Windhuk llegó a Santos después de iniciada la guerra, enarbolando la bandera del Japón. A consecuencia del acto de sabotaje cometido por los tripulantes, la nave no está en condiciones de navegar. CIUDAD DE GUATEMALA, 26 (U. P.). - El Gobierno de Rio de Janeiro, le era imposible continuar aceptando que la representación de los intereses diplomáticos de Italia esté a cargo de la Legación de Argentina. EL SALVADOR SAN SALVADOR, 26 (U. P.). - El Ministerio de Relaciones Exteriores comunicó al Ministro argentino, no podía seguirse reconociendo como representante de los intereses diplomáticos italianos. VENEZUELA CARACAS, 26 (U. P.). - Las autoridades han ordenado una absoluta y rigurosa censura respecto a la entrada y salida de buques en los puertos venezolanos. Se trata de una medida de defensa ante la posibilidad de que se produzcan ataques por parte de los submarinos alemanes que operan en el Atlántico y en el Mar Caribe. Al mismo tiempo se ha prohibido el acceso de particulares a los muelles de los puertos más importantes del país, principalmente al de La Guaira.

Los rusos avanzan...

(DE LA PAGINA)
Cuando desesperados ataques por abrirse paso.
ALEMANES TIENEN ORDEN DE RESISTIR EN STARAYA
RUSA
El valor que los alemanes asignan al distrito de Staraya Rusa se pone de manifiesto en la orden emitida por el general comde von Brockdorf.

LA GUERRA EN EL MAR

La batalla del Atlantico se ha convertido en la batalla de los siete mares, declaró Alexander, Primer Lord del Almirantazgo británico. — Pérdidas navales de aliados y totalitarios. — Es de temerse una ampliación de la guerra submarina. — Alemania tiene en reparación a los acorazados "Scharnhorst" y "Gneisenau" y al crucero "Prinz Eugen".

LONDRES 26 (U. P.) — El Primer Lord del Almirantazgo Alexander, aseguró hoy que la "batalla del Atlantico" se ha convertido, de hecho, en la batalla de los siete mares.

LA CAMPAÑA SUBMARINA

Reconoció que el éxito obtenido por los submarinos en su campaña aguas fuera de la costa occidental de Norte América, aumentó seriamente las pérdidas mercantes, pero anunció que durante el año 1942, 22 navíos enemigos, convertidos en corsarios, y sus buques de abastecimiento "fueron despatchados a donde no podrán causar más daños".

BARCOS INGLESES DAÑADOS PREPARADOS

Al señalar la solidez de las construcciones navales británicas y la rapidez con que se procede a reparar las unidades averiadas, Alexander, reveló que el acorazado "Barheim" había sido averiado y reparado antes de que fuera hundido.

alcanzado por los proyectiles... En dos botes salvados llegaron 24 tripulantes del "La Carriere" a Puerto Cabelva en la costa sur de Puerto Rico...

CUATRO DIVISIONES DERROTADAS EN UCRAINA

En Ucrania, donde hace varios días los rusos aplastaron a cuatro divisiones germano-rumanas formadas por unos 60 mil hombres, 26 mil resultaron aproximadamente muertos o heridos.

COMUNICADO ALEMÁN

UNA NUEVA OFENSIVA (U. P.) — Fue interceptado el siguiente comunicado del comando alemán, transmitido por la emisora de Berlín.

NUOVA AMENAZA PARA LAS COMUNICACIONES MARITIMAS

Alexander, que formuló sus declaraciones al someter a la consideración de la Cámara de los Comunes el presupuesto de la Armada, indicó que se teme ahora una nueva amenaza sobre el intercambio entre la Confederación Británica y la Unión Soviética en los océanos Pacífico e Índico.

WAVELL ACCIDENTADO

Reveló que el general Wavell sufrió la fractura de una costilla al partir en avión de Singapur momentos antes de caer la plaza.

AVIONES COMERCIALES ENEMIGOS, CON BASE EN EE. UU. O MEXICO, VOLARON SOBRE LOS ANGELES

En esta forma explicó el Secretario de Guerra H. L. Stimson, la alarma aérea sufrida anteaayer en la metrópolis californiana.

Defensiva radi del locutor fantasma de Iria

LONDRES 26 (U. P.) — Los ovidos de las transmisiones en la costa de radio Berlín volvieron a escuchar la voz fantasma del locutor de estación "Fantasma" de Iria, que como hace algún mes, hizo diversos centenarios aprovechando la ausencia de las transmisiones propagadas por la red de la compañía Reich.

COMUNICADO RUSO

MOSCÚ 27 (U. P.) — El alto comando soviético explicó, este martes, la situación de la zona costera del Báltico, en las últimas horas del día.

COMUNICADO RUSO

MOSCÚ 26 (U. P.) — La oficina soviética de informaciones emitió el siguiente comunicado: "Anoche nuestras tropas continuaron realizando operaciones activas contra las tropas fascistas alemanas."

NUOVA FASE DE LA GUERRA EN EL MAR

Insistió en destacar que desde el 7 de diciembre, en que se registró la agresión inicial japonesa en guerra en el mar japonés, entró en una nueva fase.

SUFLEX INSECTICIDA A GRANEL. 100% mortífero para moscas, chinches, pulgas, polillas, etc. Perfuma y refresca el ambiente. Dr. SCHMIDT HERMAN y Cia. Ltda. ALAMEDA 2373 — MONJITAS 761

AVISO A LOS HAITIANOS. La Legación de Haití invita a todas las personas nacionalizadas haitianas y que se encuentran en Chile, a dar cumplimiento, lo más pronto posible, a lo dispuesto en el Decreto Supremo de 4 de febrero de 1942, que dice así en su parte pertinente: 1) Todos los extranjeros nacionalizados haitianos en virtud del Decreto-Ley de fecha 29 de mayo de 1939, cualesquiera que sean su edad y su sexo...

EE. UU. creó tres nuevas embajadas en América

WASHINGTON 26 (U. P.) — El Presidente Roosevelt anunció hoy que el Departamento de Estado creó tres nuevas embajadas en América Latina.

Inminente una...

(DE LA PAGINA)
mañana, el siguiente comunicado: "Durante el día de ayer nuestras tropas prosiguieron su avance y después de quebrantar la resistencia del enemigo, ocuparon varias localidades."

BOMBARDEO AEREO DE SURABAYA

"Casi simultáneamente fué atacada Surabaya por grandes formaciones de bombarderos aliados, que cayeron sobre los depósitos de combustibles, los muelles y edificios del centro."

ACTIVIDADES DE LA AVIACION HOLANDESA

El alto comando holandés dio a la publicidad el siguiente comunicado: "El 24 de febrero nuestros aparatos de bombardeo efectuaron cinco misiones contra los aeródromos ocupados por el enemigo cerca de Palembang."

CONQUISTA DE AMBOINA

"Aunque no con absoluta seguridad, puede suponerse que el enemigo ocupó a Sapat, en el distrito de Benkoelen, Sumatra occidental y Tandjong Karang en Sumatra. Un comunicado emitido por el Cuartel General japonés anuncia que la conquista de Amboina fué terminada el 25 de febrero."

INCURSIONES AEREAS JAPONESAS

"El enemigo realizó varias incursiones contra los aeródromos y puertos de Java. En el curso de un ataque contra un aeródromo del este de Java, la fuerza de combate japonesa utilizó un aparato de lanzamiento de bombas y un bombardero."

DELEGACION BRASILEÑA DE JUGADORES DE BASKETBALL PARTE EL DOMINGO A SANTIAGO

RIO DE JANEIRO 26 (U. P.) — Adherbal Carneiro Ribeiro, presidente de la Confederación Brasileña de Basketball, envió una carta al campeón sudamericano que se realizará el mes próximo en Santiago de Chile, diciéndole que Brasil se esfuerza en enviar una fuerte delegación a Chile a fin de hacer buena figura en el torneo.

DELEGACION BRASILEÑA DE JUGADORES DE BASKETBALL PARTE EL DOMINGO A SANTIAGO

El deseo es que formen parte de dicha delegación dieciocho personas, dependiendo su realización del auxilio del Gobierno brasileño, que deberá entregar material que el dinero que se necesita para completar los gastos de viaje.

FRANCIA INTERNADO EL MULTILLIONARIO WORMS

VICHY 26 (U. P.) — El Gobierno ha anunciado que ha sido internado el multimillonario judío, banquero e industrialista de Viena, Walter H. P. Worms, quien al mismo tiempo ha anunciado que se ha ordenado la apertura de un sumario contra él.

EMISORAS ALEMANAS de ONDA CORTA. PROGRAMA DEL 27 DE FEBRERO TRANSMITIDO POR LAS ESTACIONES: D J P-25.31 m. - 11.85 Mc. D J A-31.38 m. - 9.56 Mc. D J W-31.09 m. - 9.65 Mc. D J I-41.15 m. - 7.29 Mc.

RELETERAS Operarias y aprendices, necesitan. A LA VILLE DE NICE HUERFANOS 990

NECESITO ARRENDAR BUENA BODEGA CERRADA BARRIO EXPOSICION. MAS O MENOS 1.000 M2. CASILLA 50-D. SACILE



En medio de ruinas, la ciudad de Parral celebra hoy el aniversario de su fundación

El diputado radical don Hugo Arias Briones, que la representa en la Cámara, se refiere al mal estado de sus edificios públicos y a otras necesidades urgentes

EL RIO PERQUILAUQUEN Y EL TRANQUE BULLILEO

Por el tren expreso de anoche, se dirigió a la ciudad de Parral, el diputado don Hugo Arias Briones...



Diputado radical don Hugo Arias Briones

ALGUNAS DECLARACIONES
Tuvimos oportunidad de conversar con el señor Briones...

ESPERANZAS EN LA CORPORACION
Cuando, por iniciativa del Presidente Aguirre Cerda...

verdadero peligro para la salud de los educandos.
Para que les hablo de las condiciones en que se halla el Hospital...

OBRAS DE REGADÍO Y DE DEFENSA
El señor Arias se refirió también a algunos aspectos económicos de la región...

Carta Abierta al Vicepresidente de la Republica
Santiago, 26 de febrero de 1942
Señor Doctor don Jerónimo Méndez...

NOTICIAS VARIAS DE PAVIMENTACION

Con el fin de permitir la marcha regular de las faenas de pavimentación del camino El Tropozon de Las Condes...

La Dirección General de Pavimentación ha remitido a la Caja de Amortización...

Son desastrosas las condiciones sanitarias de los campamentos para obreros de la mina "La Disputada"

La Compañía propietaria realiza nuevas construcciones, pero ha debido postergarse el plazo concedido para terminarlas, a causa de las condiciones climáticas, que sólo permiten trabajar tres meses al año

DECLARACIONES DEL DR. NACIANCENO ROMERO

En la tarde de ayer conversamos con el doctor señor Nacianceno Romero, Director Provincial de Sanidad...

CAMPAMENTO MINA
Este campamento tiene una población de 350 obreros...

MEDIDAS ADOPTADAS
La autoridad competente que es necesario clausurar las viviendas de los campamentos...

DIRIGENTES DE LA JUVENTUD RADICAL VISITARAN AYER AL PRESIDENTE ELECTO

Fueron a reiterarle la adhesión del radicalismo juvenil. Conservaron con el futuro Jefe del Estado sobre diversos problemas de interés nacional y de actualidad internacional

EXCELENTE IMPRESION DE LOS VISITANTES

En la tarde de ayer fueron recibidos en una audiencia especial, por el Presidente Electo de la República...

El señor Ríos arrojó esta mañana la manifestación de la Juventud Radical...

Concedió nuevos préstamos Caja EE. Particulares
Nómina de los imponentes favorecidos

CARTA ABIERTA AL VICEPRESIDENTE DE LA REPUBLICA

Santiago, 26 de febrero de 1942
Señor Doctor don Jerónimo Méndez. Presente.
Usted como egregio y dilecto ciudadano del norte...

El personal y firmen a continuación dichos nombramientos el Ministro respectivo y el Presidente de la República...

PRECIOS QUE TENDRAN HOY PRODUCTOS DE CHACARERIA

Rijados por el Comisariato de Subsistencias y Precios

La fijación de precios máximos de venta para los productos de chacareria...

Los precios fijados para hoy son los siguientes:
Aji de 1 a, \$ 3; de 2 a, \$ 2; Acelgas, \$ 0,30 y \$ 0,20; Arverjas, \$ 2,60 y \$ 2,20; Bellarugas, \$ 0,50 y \$ 0,30; Berenjenas, \$ 0,10; Camote, \$ 0,10 y \$ 0,05; Cebollón, \$ 1,25 y \$ 0,80; Choclos, \$ 0,49 y \$ 0,30; Granados, \$ 1,80 y \$ 1,00; Pepinos, \$ 0,20 y \$ 0,10; Porotos verdes, \$ 1,40 y \$ 1,00; Pimentón, \$ 0,20 y \$ 0,10; Pimientos, \$ 0,80, \$ 0,60 y \$ 0,50; Repollitos, \$ 0,60 y \$ 0,40; Zanahorias, \$ 0,90, \$ 0,60 y \$ 0,20; Zapallos italianos, \$ 0,20 y \$ 0,10; Tomates, \$ 0,20 y \$ 0,10; Zapallos de guarda grandes, \$ 12 cada uno; Zapallos tiernos, \$ 3 cada uno.

ga un ambiente de orden y conciliación.
Los precios fijados para hoy son los siguientes:

PARTIDO RADICAL ASAMBLEA RADICAL DE SANTIAGO

El Tribunal de Disciplina de esta Asamblea se reúne los días lunes, miércoles y viernes...

PARTIDO DEMOCRATICO MANIFESTACION AL DIPUTADO SENOR CARDENAS NUÑEZ

Antoche se llevó a efecto en el local del Centro "Zenón Torresal"...

Concedió nuevos préstamos Caja EE. Particulares

Nómina de los imponentes favorecidos
En la mañana de ayer celebró sesión extraordinaria el Consejo de la Caja de Previsión de los Empleados Particulares...

Concedió nuevos préstamos Caja EE. Particulares

Nómina de los imponentes favorecidos
En la mañana de ayer celebró sesión extraordinaria el Consejo de la Caja de Previsión de los Empleados Particulares...

NOTICIAS DIVERSAS

A DISPOSICION DE LOS ATLETAS. El Ministro de Tierras y Colonización, señor Rolando Merino...

TITULO GRATUITO. Se cursó en el Ministerio de Tierras y Colonización el decreto por el cual se concede título gratuito a José Antonio Parías...

PREPARACION DE BACHILLERES. Se encuentra abierta la matrícula de los Cursos de Preparación de Bachillerato...

PREPARACION DE BACHILLERES. Se encuentra abierta la matrícula de los Cursos de Preparación de Bachillerato...

PREPARACION DE BACHILLERES. Se encuentra abierta la matrícula de los Cursos de Preparación de Bachillerato...

PREPARACION DE BACHILLERES. Se encuentra abierta la matrícula de los Cursos de Preparación de Bachillerato...

DELEGACION DE EXT. CULTURAL SE DIRIGE A PROVINCIAS DEL NORTE

La Delegación del Departamento de Extensión Cultural de la Dirección General de Informaciones...

La Delegación del Departamento de Extensión Cultural de la Dirección General de Informaciones...

La Delegación del Departamento de Extensión Cultural de la Dirección General de Informaciones...

QUE SE EXIMA A LOS INDIGENAS DEL PAGO DE IMPUESTOS TERRITORIALES

Inclusión del mensaje respectivo en la convocatoria para el próximo período de sesiones del Congreso Nacional...

Inclusión del mensaje respectivo en la convocatoria para el próximo período de sesiones del Congreso Nacional...

Inclusión del mensaje respectivo en la convocatoria para el próximo período de sesiones del Congreso Nacional...

CURSOS RAPIDOS DE FRANCÉS, REDACCION Y TAQUIGRAFIA

Se ha dado principio a la recepción de inscripciones para los cursos rápidos de Extensión Cultural...

Se ha dado principio a la recepción de inscripciones para los cursos rápidos de Extensión Cultural...

Se ha dado principio a la recepción de inscripciones para los cursos rápidos de Extensión Cultural...

GRUPO FUNCIONAL DE EMPLEADOS DE LA CIA. DE ELECTRICIDAD

Se convocó a las damas ciudadanas para elegir directorio por renuncia del presidente y secretario...

PARTIDO SOCIALISTA DE TRABAJADORES

La COMUNA. Cita a ampliación para hoy, a las 21.30 horas, a militantes y simpatizantes...

GRUPO FUNCIONAL DE EMPLEADOS DE LA CIA. DE ELECTRICIDAD

Se convocó a las damas ciudadanas para elegir directorio por renuncia del presidente y secretario...

GRUPO FUNCIONAL DE EMPLEADOS DE LA CIA. DE ELECTRICIDAD

Se convocó a las damas ciudadanas para elegir directorio por renuncia del presidente y secretario...

COMENTARIO INTERNACIONAL

Diariamente a las 22 horas
Radio Sociedad Nacional de Agricultura
Santiago, C. B. 57
C. E. 1180
Valparaíso: C. B. 90

Diariamente a las 22 horas
Radio Sociedad Nacional de Agricultura
Santiago, C. B. 57
C. E. 1180
Valparaíso: C. B. 90

Diariamente a las 22 horas
Radio Sociedad Nacional de Agricultura
Santiago, C. B. 57
C. E. 1180
Valparaíso: C. B. 90





# Su esfuerzo productor presentará el Norte en la 7.ª Exposición Regional de Peñuelas

Será inaugurada por S. E. el Vicepresidente de la República, doctor Jerónimo Méndez

## Acción gubernativa

El programa oficial del interesante torneo se efectuará del 5 al 8 de marzo

## LOS ACTOS

El Comité Ejecutivo de la 7.ª Exposición Regional de Peñuelas, que organiza la Sociedad Agrícola del Norte, en el pintoresco balneario que está ubicado en el Puerto de Coquimbo y la ciudad de La Serena, da los últimos retoques a los preparativos de este torneo que periódicamente se realiza en la zona norte del país.

La Exposición de Peñuelas congrega en su Stand a todas las actividades productoras de la región norte, y especialmente a las actividades industriales, de toda índole, de las Provincias de Coquimbo y Atacama. La ganadería, la agricultura, las industrias grandes y pequeñas y la minería, toman ubicación en los diferentes pabellones construidos para tal objeto y su variedad da la impresión clara de que el grado de progreso en todas estas ramas industriales de las Provincias del Norte, está marcando un importante rumbo a la economía nacional.

## UN ECLIPSE TOTAL DE LUNA HABRÁ LA NOCHE DEL LUNES 2 DE MARZO

Será visible en todo Chile y permitirá realizar importantes observaciones

### EN OBSERVATORIO DEL SALTO

El Observatorio del Salto, ha hecho un estudio preliminar sobre el eclipse de la Luna del próximo lunes 2 de marzo, que será visible en todo Chile, y permitirá realizar observaciones de notable interés sobre las condiciones meteorológicas del próximo invierno.

### EL ECLIPSE

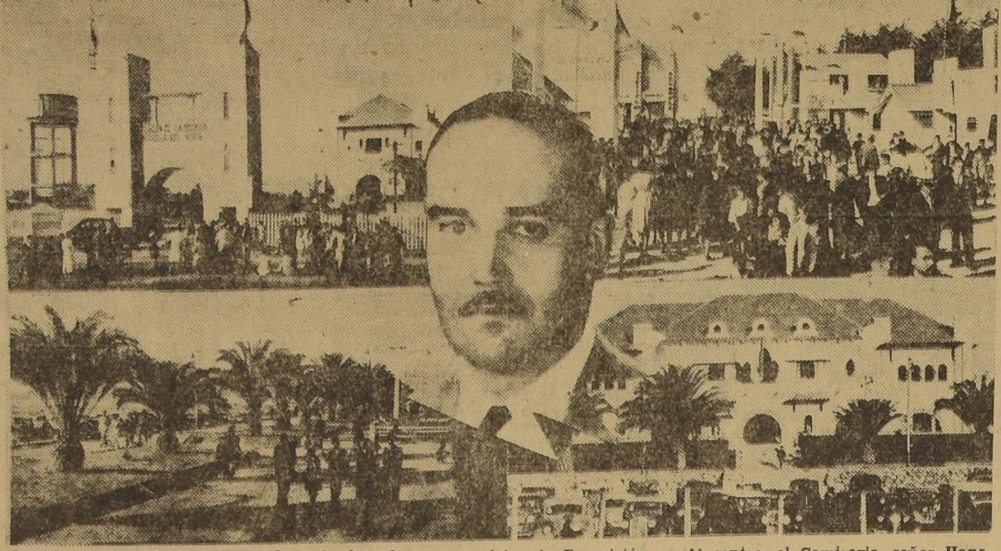
El eclipse se producirá a consecuencia que nuestro satélite, la Luna, cruzará el cono de sombra de la Tierra. Más allá del borde de la sombra podrá observarse la graduación de la penumbra, mientras que el área que quedará dentro de la sombra terrestre, aparecerá muy oscura y de un color rojo obscuro. Este fenómeno es más o menos acentuado, según las condiciones meteorológicas de la Tierra, y varía la intensidad de un año a otro.

### LA SOMBRA DE LA TIERRA

Desde las 18 horas 31 m., hasta las 19 horas 33 m., la sombra de la Tierra avanzará con lentitud majestuosa sobre la superficie de la Luna. Más allá del borde de la sombra podrá observarse la graduación de la penumbra, mientras que el área que quedará dentro de la sombra terrestre, aparecerá muy oscura y de un color rojo obscuro. Este fenómeno es más o menos acentuado, según las condiciones meteorológicas de la Tierra, y varía la intensidad de un año a otro.

### LA FASE TOTAL

A las 19 horas 30 m., la Luna penetrará totalmente en la sombra de la Tierra, y entonces se producirá la fase máxima del eclipse. Rara vez la Luna desaparece totalmente del cielo, sino que se destaca como un espectro siniestro, de un



Diversos aspectos del balneario de Peñuelas, donde se celebra la Exposición. — Al centro, el Comisario, señor Hans Abbot

### EL ACTO INAUGURAL

S. E. el Vicepresidente de la República inaugurará personalmente el torneo de Peñuelas, y ha dispuesto que el día 4 de marzo próximo parta desde Mapocho un tren que lo conducirá acompañando de su comitiva. En ésta, el Excmo. señor Méndez, después de declarar inaugurado el torneo, hará una exposición de su labor gubernativa, exposición ésta que será retransmitida en cadena por todas las radios difusoras del país.

### PROGRAMA OFICIAL

A continuación damos el programa oficial con que la Sociedad Agrícola del Norte celebrará la Séptima Exposición Regional Agrícola, Ganadera Industrial y Minera de la Zona Norte del país:

**JUEVES 5**  
13 horas: Almuerzo de inauguración en el local de la Exposición.  
16 horas: Paseo de animales premiados.  
21 horas: Cierre al aire libre en el local de la Exposición.  
22 horas: Comida y baile en el Casino de Peñuelas, organizado por un grupo de señoras con fines de beneficencia.

**VIERNES 6**  
Inauguración del camino pavimentado entre La Serena y Coquimbo.  
12 horas: Inauguración de la oficina del Banco Central en La Serena.  
13 horas: Almuerzo en el Banco Central de Chile.  
16 horas: Remate de animales.  
18 horas: Paseo de animales.  
21 horas: Cierre al aire libre.  
22 horas: Baile en el Casino de Peñuelas.  
9 horas: Regreso de su Excelencia a la capital.

**SABADO 7**  
10 horas: Rodeo a la chilena.  
13 horas: Almuerzo de la Soc. Nacional de Minería en el Casino de Peñuelas.

### DIPLOMATICOS CON EL MINISTRO DE RR. EE.

Con el Canciller, se entrevistaron en la mañana de ayer, el Encargado de Negocios de la Santa Sede, Monseñor José Casanovi, y el Encargado de Negocios del Ecuador, Hon. señor Jorge Pérez Serrano.

### FUNCIONARIOS DE LA EMBAJADA BRITANICA EN LA CANCELLERIA

El Embajador de Gran Bretaña, Excmo. señor Charles Orde, visitó en la mañana de ayer al Ministro de Relaciones Exteriores, don Juan B. Rossetti, con el propósito de presentar al nuevo Primer Secretario de la Embajada, Mr. Henderson, y el nuevo Adicto Militar Adjunto, coronel Harold Phillips.

Después de haberse entrevistado con el Canciller, el Embajador se entrevistó con el Subsecretario de Relaciones Exteriores, señor Marcelo Ruiz Soriano, con igual objeto, solicitando una detenida entrevista, durante la cual se conversó respecto del ambiente que reina

entre los fondos de los socios de la Agricultura del Norte.

**DOMINGO 8**  
14 horas: Obsequio del Rodeo.  
16 horas: Bases de animales.  
22 horas: Baile de clausura.

### UN LICEO DE NIÑAS FUNCIONARÁ EN EL BARRIO DE GRAN AVENIDA

Se da así solución a un delicado problema de educación femenina. — Se iniciará el nuevo plantel con varios cursos de preparatorias y humanidades

El domingo 22 de febrero ha quedado fundado el Liceo de Niñas de la Gran Avenida. La reunión efectuada ese día en el local del Instituto Miguel León Prado constituyó el momento más importante de la fundación de este plantel, que dará solución a un delicado problema de educación femenina.

En realidad, se trataba de un problema cuya solución no admitía dilaciones. La carencia de liceos femeninos en todo el sector de la Gran Avenida creaba este problema, y las dificultades de la movilización lo agravaban hasta un límite angustioso para los padres con hijos en edad escolar.

Este nuevo liceo de niñas llevará a esas escolares de todos los peligros físicos y morales que significaban sus continuos viajes en autobuses y tranvías atestado de gente, a los liceos del centro.

Es, pues, muy justificada la alegría y la sensación de alivio que se ha sentido en toda la comuna al saberse que todas las dificultades han sido sorteadas, y que el liceo es ya una hermosa realidad.

Contará por el momento con 44, 5a y 6a preparatorias, y 1.º, 2.º y 3.º año de humanidades. Las clases comenzarán el 1.º de abril en un local, cuya ubicación se dará a conocer en su oportunidad, y que consultará el máximo de facilidades posibles para todos los interesados. Mientras tanto, se atenderá la matrícula en el Instituto Miguel León Prado, Gran Avenida 3695.

Sus fundadores hacen un llamado a todos los padres que quieran aprovechar esta oportunidad que se les brinda, para que matriculen a sus hijas a la brevedad posible.

El nuevo liceo no tiene otra ambición que servir a la colectividad, formando jóvenes de sólida instrucción moral, católica e intelectual.

### TREINTA Y SIETE MILLONES DE PESOS PARA FERROCARRILES

El Ministerio de Hacienda tiene en estudio en cumplimiento de la Ley 7140, una emisión de 37 millones de pesos, en bonos de la Deuda Interna, que serían destinados a los Ferrocarriles del Estado, en calidad de aporte fiscal y que permitirían estabilizar la situación financiera de la empresa.

### HOMENAJE A MACHADO SE REALIZARÁ MAÑANA EN LA BIB. NACIONAL

En el Salón de Actos de la Biblioteca Nacional, el sábado a las 18.30 horas, la A.I.Ch., y la organización de Amigos de la República española harán un fervoroso homenaje a la memoria del poeta Antonio Machado, muerto en el exilio de Collioure, hace justamente ya tres años.

Para esta ocasión se ha preparado un acto de cultura, en el que participarán los escritores chilenos Andrés Sabella y Diego Muñoz, el poeta español Antonio Aparicio, el magnífico guitarrista Albor Maruenda; el poeta nacional Juvenio Valle, y la fina recitadora chilena Matilde Solomayor, quien ha escogido las mejores composiciones del poeta de "Soledades" para mostrarlo en su rica y variada inspiración.

Las instituciones organizadas para estos fines encargarán desde estas columnas a todos los escritores, artistas, maestros, alumnos y españoles residentes a este acto en que se hará memoria de justicia a un claro valor de la lírica hispana.

### EL PRECIO DE LA CARNE

El Comisariato General de Subsistencias y Precios ha fijado para el día de hoy los siguientes precios de venta en carnicerías, para carnes de primera clase:

CARNES	NOVILLO	BUEY	VACA
	En Vara	En Vara	En Vara
1.ª Clase	\$ 4.60	\$ 4.20	\$ 4.30
2.ª Clase	...	...	...
3.ª Clase	...	...	...

Se deja constancia, para conocimiento del público que los precios fijados en la presente Tabla corresponden a carnes de primera clase, quedando a disposición de la libre competencia de las carnicerías, la fijación de precios para carnes de segunda y tercera clases; por lo tanto, la presente Tabla Fija LOS PRECIOS TOPES para carnes de primera clase.

EL COMISARIO GENERAL DE SUBSISTENCIAS Y PRECIOS.

# LA SIEMBRA DE CHACRAS HA DISMINUIDO EN EL PERIODO 1941-1942 EN RELACION CON 1940-1941

Sólo las arvejas experimentaron un aumento equivalente a un 25 por ciento con respecto al año anterior. — Una interesante información de la Dirección General de Estadística

El número de hectáreas sembradas con frijoles con inferiores en un 12.6% en comparación a las del año anterior.

Las extensiones cultivadas con maíz representaron una menor superficie de 4285 hectáreas, es decir, una disminución del 8.4%.

Las papas tienen una superficie sembrada menor en un 21% con respecto al año 1940-1941.

En el presente año agrícola, las arvejas tienen una mayor superficie sembrada equivalente al 25% con respecto a la del año 1940-1941.

En las extensiones dedicadas a siembra de garbanzos se observó en este año una disminución de 31.7% al compararse con las del año anterior.

Las lentejas han disminuido su siembra en un 30.4% con respecto a las del año agrícola 1940-1941.

El número de hectáreas sembradas con frijoles con inferiores en un 12.6% en comparación a las del año anterior.

Las extensiones cultivadas con maíz representaron una menor superficie de 4285 hectáreas, es decir, una disminución del 8.4%.

Las papas tienen una superficie sembrada menor en un 21% con respecto al año 1940-1941.

En el presente año agrícola, las arvejas tienen una mayor superficie sembrada equivalente al 25% con respecto a la del año 1940-1941.

En las extensiones dedicadas a siembra de garbanzos se observó en este año una disminución de 31.7% al compararse con las del año anterior.

Las lentejas han disminuido su siembra en un 30.4% con respecto a las del año agrícola 1940-1941.

El número de hectáreas sembradas con frijoles con inferiores en un 12.6% en comparación a las del año anterior.

Las extensiones cultivadas con maíz representaron una menor superficie de 4285 hectáreas, es decir, una disminución del 8.4%.

Las papas tienen una superficie sembrada menor en un 21% con respecto al año 1940-1941.

En el presente año agrícola, las arvejas tienen una mayor superficie sembrada equivalente al 25% con respecto a la del año 1940-1941.

En las extensiones dedicadas a siembra de garbanzos se observó en este año una disminución de 31.7% al compararse con las del año anterior.

Las lentejas han disminuido su siembra en un 30.4% con respecto a las del año agrícola 1940-1941.

El número de hectáreas sembradas con frijoles con inferiores en un 12.6% en comparación a las del año anterior.

Las extensiones cultivadas con maíz representaron una menor superficie de 4285 hectáreas, es decir, una disminución del 8.4%.

Las papas tienen una superficie sembrada menor en un 21% con respecto al año 1940-1941.

En el presente año agrícola, las arvejas tienen una mayor superficie sembrada equivalente al 25% con respecto a la del año 1940-1941.

En las extensiones dedicadas a siembra de garbanzos se observó en este año una disminución de 31.7% al compararse con las del año anterior.

Las lentejas han disminuido su siembra en un 30.4% con respecto a las del año agrícola 1940-1941.

El número de hectáreas sembradas con frijoles con inferiores en un 12.6% en comparación a las del año anterior.

Las extensiones cultivadas con maíz representaron una menor superficie de 4285 hectáreas, es decir, una disminución del 8.4%.

Las papas tienen una superficie sembrada menor en un 21% con respecto al año 1940-1941.

En el presente año agrícola, las arvejas tienen una mayor superficie sembrada equivalente al 25% con respecto a la del año 1940-1941.

En las extensiones dedicadas a siembra de garbanzos se observó en este año una disminución de 31.7% al compararse con las del año anterior.

Las lentejas han disminuido su siembra en un 30.4% con respecto a las del año agrícola 1940-1941.

## DELEGACION DE LA ESCUELA DE COMERCIO DE VALPARAISO HACE DIVERSAS GESTIONES EN STGO.

Para obtener que siga funcionando en dicho puerto el citado establecimiento

Ayer llegó a este capital una delegación de alumnos de la Escuela de Comercio y Economía Industrial que viene a entrevistarse con las diversas autoridades universitarias, con el fin de obtener se mantenga funcionando dicho establecimiento en el vecino puerto.

Esta delegación del Centro de Alumnos de dicha Escuela, está compuesta por los estudiantes señores Manuel Antonio Ponce y Rolando Vaccaro.

### ENTREVISTA CON EL SR. ALBERTO BALTRA

Entre una de las principales gestiones realizadas, podemos señalar la conversación mantenida con el Director de la misma Escuela en esta ciudad, señor Alberto Baltra.

El señor Baltra, ha manifestado ser un ardiente partidario que continúe funcionando la Escuela en referencia, y que en unos días más conversará con el presidente de la Cámara Central de Comercio de Valparaíso, señor Adolfo Ibáñez, para obtener de esta entidad la suficiente para su normal funcionamiento. Lo mismo espera que los parlamentarios porteños colaboren en esta empresa a fin de obtener del Gobierno los fondos necesarios.

Si de estas gestiones, se llega a un acuerdo, seguramente continuará funcionando normalmente la Escuela de Comercio y Economía Industrial de Valparaíso, ciudad eminentemente comercial, que necesita de ella.

### CON EL PRESIDENTE ELECTO

En el día de hoy celebrará esta delegación, una conversación con el Presidente Electo, Excmo. señor don Juan Antonio Ríos, quien le ha concedido una audiencia especial.

## AUN NO SE SOLUCIONA LA HUELGA DEL MINERAL DE "EL TENIENTE"

Ministro del Trabajo conversó telefónicamente con el presidente de la Braden en Nueva York

Ha continuado preocupando la atención de las autoridades gubernativas la solución del conflicto suscitado en el Mineral de "El Teniente", con motivo de la huelga legal declarada por el personal de esa empresa, a viva voz, para las obras de pavimentación de nuestra legislación nacional, y dentro del país, y en que nada tiene que ver este Ministerio.

Suponer de parte de la Cancillería chilena actitud semejante, es olvidar el severo concepto que ella tiene de la soberanía nacional, como lo ha demostrado en todo momento. Juan B. Rossetti, Ministro de Relaciones Exteriores,

### HOY HABRÁ REUNION CON EL MINISTRO DEL TRABAJO

Con el objeto de proseguir las conversaciones tendientes a encontrar una solución al conflicto, el Ministro del Trabajo, don Juan Pradenas Muñoz, ha dado a su despacho, para esta tarde, un convenio de los Sindicatos obreros de Sewell y Coita.

### TRATADOS Y CONVENIOS CON PAISES AMERICANOS

El Subsecretario de Comercio don Ricardo Heatley estuvo conversando detenidamente con el Ministro de Relaciones sobre los Tratados de Comercio, "Modus Vivendi" y convenios actualmente existentes entre Chile y los países americanos que fueron recientemente visitados por la misión que presidió el señor Heatley.

El Subsecretario de Comercio expresó que, de conformidad con las impresiones recogidas en su viaje, hay necesidad de modificar o adicionar tales tratados como, asimismo, estudiar convenios provisionales firmados, para que la industria chilena, continuando estudiando estos aspectos de la vida realizada y de sus resultados, consultándose para ello con el Ministro de Comercio y con el Canciller señor Juan B. Rossetti.

**DEFUNCION**  
Ha fallecido nuestro querido madre, señora **MARIA RITA VALLE**, vda. de LARA.  
Sus restos fueron sepultados privadamente ayer jueves.  
Sus hijos

**DEFUNCION**  
Ha fallecido de nuestro querido padre y abuelito, señor **SALVADOR PIZARRO RUBIO**.  
Rogamos a nuestros amigos, asistir a sus funerales que se efectuarán hoy, a las 3.30 P. M., en el cortejo por la calle de Carmen 1474, al Cementerio General, en las Familias Pizarro Arana y Zavala Pizarro.

**DEFUNCION**  
Ha dejado de existir nuestro querido esposo, padre y abuelito, señor **SALVADOR PIZARRO RUBIO**.  
Rogamos a nuestros amigos, asistir a sus funerales que se efectuarán hoy, a las 3.30 P. M., en el cortejo por la calle de Carmen 1474, al Cementerio General, en las Familias Pizarro Arana y Zavala Pizarro.

**Funerales LA UNION**  
RAMON VALDES CIA. LTDA.  
PORTUGAL 301  
SERVICIO NOTIFICO TELEFONO 5180

**EMPRESA AZOCAR FUNERALES M. R.**  
UNICAMENTE TRES CASAS EN SANTIAGO:  
CASA MATRIZ: 10 de Julio del 1.º Edificio de la Caja de Crédito Popular. Teléfono 63784.  
SUCURSAL N.º 1: Alameda 43, al llegar a Plaza Baquedano. Teléfono 86409.  
SUCURSAL N.º 2: Alameda 3347, tres cuadras más abajo de la Estación Central. Teléfono 92201.  
OSCAR E. AZOCAR Sr. propietario

**SINTONICE**

**EMISORAS OTTO BECKER**  
ONDA LARGA Y CORTA DE 25 METROS  
SANTIAGO DE CHILE

**PROGRAMA DE HOY**

- 12.30 horas: Audición Casa Otto BECKER, Orquestas de Salón.
- 12.45 horas: Audición CINELANDIA, dirige Alfredo Patiño Manríquez.
- 18. — horas: Audición LA ESMERALDA. Música Popular, Bando Da Lúa, Orquesta de E. Donato, la canciónista Libertad Lamarque, etc.
- 18.50 horas: Programa LA NACION. Música chilena.
- 14. — horas: Buenas tardes.
- 20.30 horas: La voz autorizada del Ministerio del Interior.
- 21. — horas: Marcel Witttrich y Tito Schipa.
- 21.30 horas: SINOPSIS DEL DEPORTE.
- 21.45 horas: La Cancionista Española Conchita Martínez.
- 22. — horas: Programa LA NACION, interpretaciones de Víctor Acosta.
- 22.15 horas: Organistas: Reginald Foort y Charles Courbin.
- 22.30 horas: Grandes cantantes Miliza Korjus, Beniamino Gigli y Lily Pons.
- 28. — horas: Bailables ALIVIO.
- 28.30 horas: Transmisión directa desde el MID NIGHT CLUB ZEPPELIN.
- 1.30 horas: Buenas Noches.

Estudios OTTO BECKER Estado 360

MINISTRO SEÑOR MERINO REYES SE REUNIO AYER CON FUNCIONARIOS DEL MINISTERIO DE FOMENTO

Se adoptaron importantes resoluciones para acelerar las obras públicas en la zona devastada por el terremoto de 1939. — Inversión en fondos en plan de la Dirección de Pesca y Caza

El Ministro subrogante de Fomento, don Rolando Merino Reyes, celebró ayer una interesante reunión con diversos funcionarios del Ministerio de Fomento...

INTENDENCIA DE CONCEPCION Como es de conocimiento público, hace algún tiempo se paralizaron las faenas de la construcción del edificio para la Intendencia de Concepción...

LA ZONA DEVASTADA Como decimos más arriba, se trató especialmente en esta reunión todo lo relacionado con las obras públicas en la zona afectada por el sismo de enero de 1939...

LEY DE SEGURIDAD INTERIOR DEL ESTADO SE APLICA A HUELGUISTAS DE LAS OFICINAS BRAC Y CECILIA

El movimiento de la zona salitrera es completamente ilegal. — Medidas adoptadas por el Ministro del Interior

El Ministerio del Interior fué informado telefóricamente ayer en la mañana de que el personal de obreros de la oficina salitrera "Brac", de la Compañía Tarapacá y Antofagasta, se había declarado ilegalmente en huelga...

Las mismas informaciones indicaban que los obreros de la oficina "Cecilia" habrían determinado adherir a esa huelga ilegal en la misma tarde.

El Ministro del Interior, don Alfredo Rosende Vergara, se puso en comunicación con el Intendente subrogante de Tarapacá, señor Raúl Boza Bravo, a fin de imponerse de estos hechos y le ordenó aplicar las disposiciones de la Ley de Seguridad Interior del Estado...

En la tarde no se recibieron nuevas noticias acerca del curso de la huelga y sobre las medidas adoptadas por las autoridades.

GESTIONES DEL MIN. DEL TRABAJO El Ministro del Trabajo, don Juan Pradenas Muñoz, en atención a las informaciones recibidas del Intendente de Antofagasta sobre la huelga de la oficina "Cecilia", que afecta a 73 obreros, dirigió un telegrama al presidente del Sindicato, haciéndole ver la absoluta necesidad de que los huelguistas se reintegren de inmediato a sus labores...

REANUDARIAN HOY EL TRABAJO Sobre esta misma materia, el Ministro conferenció ayer con el secretario general de la compañía salitrera Tarapacá y Antofagasta, señor Homero Hurtado, y con el secretario general de la Federación Minera, señor José Díaz Hurtado...

El movimiento ha sido originado porque los 73 obreros que se desempeñan como particulares y que fueron contratados recientemente en las provincias de Coquimbo y Atacama, habrían estimado que la compañía no había cumplido algunas cláusulas correspondientes al contrato.

Agencia de préstamos clandestina fué allanada y clausurada ayer En poder de su propietario se encontraron numerosos documentos y especies. — Pasó a disposición de la Justicia Ordinaria

Ayer, en virtud de una denuncia hecha a la Inspección General de Casas de Préstamos, esta repartición y las autoridades policíacas respectivas, procedieron a allanar el local de una Agencia clandestina de préstamos, ubicada en Fermín Viala No. 484...

Ley General de Servicios Eléctricos y modificaciones Reglamento de Instalaciones Interiores de Alumbrado y Fuerza Motriz, Ley de Servicio de Gas, Instaladores Electricistas, etc.

Se avisa a los interesados que acaba de aparecer una nueva edición de las leyes y reglamentos citados, que está a la venta en el "Diario Oficial", Agustinas 1269, Santiago, y en la Agencia de este diario en Valparaíso, calle Blanco 1161.

VALOR DEL EJEMPLAR: \$ 18 Los pedidos de provincias se atienden inmediatamente, siempre que vengán acompañados de giro o letra a la orden del "Diario Oficial", por la suma de \$ 20 por cada ejemplar solicitado (\$ 2.00 para gastos de franqueto.

DON JUAN ANTONIO RIOS DEBERA ASUMIR LA PRESIDENCIA DE LA REPUBLICA EL 2 DE ABRIL PROXIMO

Informe jurídico evacuado por el Consejo de Defensa Fiscal así lo establece. — Hay acuerdo para respetar esta interpretación constitucional

El presidente del Consejo de Defensa Fiscal, señor Humberto Donoso N., hizo entrega de un informe jurídico referente a la fecha precisa en que debe verificarse la transmisión del mando presidencial.

Según el informe del Consejo de Defensa Fiscal, la transmisión del mando debería verificarse el día 2 de abril.

Tenemos conocimiento de que el Presidente Electo, don Juan Antonio Ríos, como asimismo el Vicepresidente de la República y el Ministro del Interior, están completamente de acuerdo con la interpretación constitucional que sostiene el informe del Consejo de Defensa Fiscal.

EXCMO. SEÑOR REYES SPINDOLA HA SIDO TRASLADADO A BUENOS AIRES

Le reemplazará en la Embajada de Santiago don Luis Rodríguez, a quien ya se concedió el agreement respectivo

El Gobierno de México ha dispuesto el traslado de su Embajador en Santiago de Chile, Excmo. señor Octavio Reyes Spindola, con igual cargo a Buenos Aires.

Al mismo tiempo, comunicó a la Cancillería que designaría en su reemplazo al ex Embajador de México, don señor Reyes Spindola, quien nos confirmó la noticia de su traslado a Buenos Aires.

En la misma tarde de ayer, el Canciller señor Rosetti, comunicó al Gobierno de México, que había concedido el agreement respectivo a don Luis Rodríguez, para que ocupara el cargo de Embajador en Santiago de Chile.

En la misma tarde de ayer, el Canciller señor Rosetti, comunicó al Gobierno de México, que había concedido el agreement respectivo a don Luis Rodríguez, para que ocupara el cargo de Embajador en Santiago de Chile.

En la misma tarde de ayer, el Canciller señor Rosetti, comunicó al Gobierno de México, que había concedido el agreement respectivo a don Luis Rodríguez, para que ocupara el cargo de Embajador en Santiago de Chile.

En la misma tarde de ayer, el Canciller señor Rosetti, comunicó al Gobierno de México, que había concedido el agreement respectivo a don Luis Rodríguez, para que ocupara el cargo de Embajador en Santiago de Chile.

En la misma tarde de ayer, el Canciller señor Rosetti, comunicó al Gobierno de México, que había concedido el agreement respectivo a don Luis Rodríguez, para que ocupara el cargo de Embajador en Santiago de Chile.

En la misma tarde de ayer, el Canciller señor Rosetti, comunicó al Gobierno de México, que había concedido el agreement respectivo a don Luis Rodríguez, para que ocupara el cargo de Embajador en Santiago de Chile.

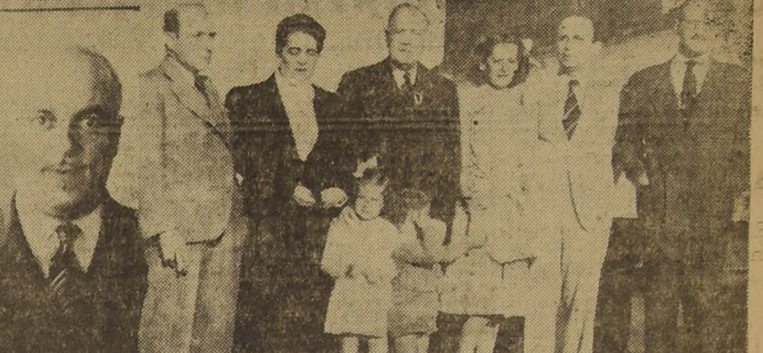
En la misma tarde de ayer, el Canciller señor Rosetti, comunicó al Gobierno de México, que había concedido el agreement respectivo a don Luis Rodríguez, para que ocupara el cargo de Embajador en Santiago de Chile.

En la misma tarde de ayer, el Canciller señor Rosetti, comunicó al Gobierno de México, que había concedido el agreement respectivo a don Luis Rodríguez, para que ocupara el cargo de Embajador en Santiago de Chile.

En la misma tarde de ayer, el Canciller señor Rosetti, comunicó al Gobierno de México, que había concedido el agreement respectivo a don Luis Rodríguez, para que ocupara el cargo de Embajador en Santiago de Chile.

En la misma tarde de ayer, el Canciller señor Rosetti, comunicó al Gobierno de México, que había concedido el agreement respectivo a don Luis Rodríguez, para que ocupara el cargo de Embajador en Santiago de Chile.

LA MOTONAVE "COPIAPO" ZARPO HACIA LOS ESTADOS UNIDOS



Levando a su bordo numerosos pasajeros zarpo a Estados Unidos y países intermedios, la nave chilena "Copiapo", de la Compañía Sud Americana de Vapores. — Ofrecemos un mosaico de fotografías tomadas en Valparaíso al momento de la zarpa...

Levando a su bordo numerosos pasajeros zarpo a Estados Unidos y países intermedios, la nave chilena "Copiapo", de la Compañía Sud Americana de Vapores. — Ofrecemos un mosaico de fotografías tomadas en Valparaíso al momento de la zarpa...

Levando a su bordo numerosos pasajeros zarpo a Estados Unidos y países intermedios, la nave chilena "Copiapo", de la Compañía Sud Americana de Vapores. — Ofrecemos un mosaico de fotografías tomadas en Valparaíso al momento de la zarpa...

Levando a su bordo numerosos pasajeros zarpo a Estados Unidos y países intermedios, la nave chilena "Copiapo", de la Compañía Sud Americana de Vapores. — Ofrecemos un mosaico de fotografías tomadas en Valparaíso al momento de la zarpa...

Levando a su bordo numerosos pasajeros zarpo a Estados Unidos y países intermedios, la nave chilena "Copiapo", de la Compañía Sud Americana de Vapores. — Ofrecemos un mosaico de fotografías tomadas en Valparaíso al momento de la zarpa...

Levando a su bordo numerosos pasajeros zarpo a Estados Unidos y países intermedios, la nave chilena "Copiapo", de la Compañía Sud Americana de Vapores. — Ofrecemos un mosaico de fotografías tomadas en Valparaíso al momento de la zarpa...

Levando a su bordo numerosos pasajeros zarpo a Estados Unidos y países intermedios, la nave chilena "Copiapo", de la Compañía Sud Americana de Vapores. — Ofrecemos un mosaico de fotografías tomadas en Valparaíso al momento de la zarpa...

Levando a su bordo numerosos pasajeros zarpo a Estados Unidos y países intermedios, la nave chilena "Copiapo", de la Compañía Sud Americana de Vapores. — Ofrecemos un mosaico de fotografías tomadas en Valparaíso al momento de la zarpa...

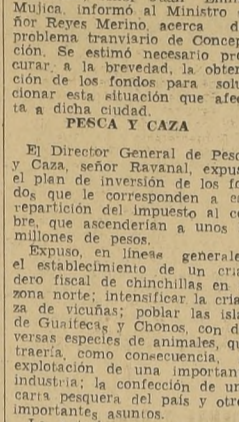
Levando a su bordo numerosos pasajeros zarpo a Estados Unidos y países intermedios, la nave chilena "Copiapo", de la Compañía Sud Americana de Vapores. — Ofrecemos un mosaico de fotografías tomadas en Valparaíso al momento de la zarpa...

Levando a su bordo numerosos pasajeros zarpo a Estados Unidos y países intermedios, la nave chilena "Copiapo", de la Compañía Sud Americana de Vapores. — Ofrecemos un mosaico de fotografías tomadas en Valparaíso al momento de la zarpa...

Levando a su bordo numerosos pasajeros zarpo a Estados Unidos y países intermedios, la nave chilena "Copiapo", de la Compañía Sud Americana de Vapores. — Ofrecemos un mosaico de fotografías tomadas en Valparaíso al momento de la zarpa...

Levando a su bordo numerosos pasajeros zarpo a Estados Unidos y países intermedios, la nave chilena "Copiapo", de la Compañía Sud Americana de Vapores. — Ofrecemos un mosaico de fotografías tomadas en Valparaíso al momento de la zarpa...

Levando a su bordo numerosos pasajeros zarpo a Estados Unidos y países intermedios, la nave chilena "Copiapo", de la Compañía Sud Americana de Vapores. — Ofrecemos un mosaico de fotografías tomadas en Valparaíso al momento de la zarpa...



Excmo. señor Reyes Spindola

CARTAS A "LA NACION" Vacíos en nuestra enseñanza comercial

En artículos publicados por el señor Humberto Meza, en LA NACION, y por el señor Ernesto Marambio, en "La Hora", refiriéndose a las 100 convenciones que el funcionamiento de la Facultad de Comercio y Economía Industrial, se deja traslucir claramente la falta de algo básico que afecta a todas las ramas de nuestra Enseñanza Comercial...

En artículos publicados por el señor Humberto Meza, en LA NACION, y por el señor Ernesto Marambio, en "La Hora", refiriéndose a las 100 convenciones que el funcionamiento de la Facultad de Comercio y Economía Industrial, se deja traslucir claramente la falta de algo básico que afecta a todas las ramas de nuestra Enseñanza Comercial...

En artículos publicados por el señor Humberto Meza, en LA NACION, y por el señor Ernesto Marambio, en "La Hora", refiriéndose a las 100 convenciones que el funcionamiento de la Facultad de Comercio y Economía Industrial, se deja traslucir claramente la falta de algo básico que afecta a todas las ramas de nuestra Enseñanza Comercial...

En artículos publicados por el señor Humberto Meza, en LA NACION, y por el señor Ernesto Marambio, en "La Hora", refiriéndose a las 100 convenciones que el funcionamiento de la Facultad de Comercio y Economía Industrial, se deja traslucir claramente la falta de algo básico que afecta a todas las ramas de nuestra Enseñanza Comercial...

En artículos publicados por el señor Humberto Meza, en LA NACION, y por el señor Ernesto Marambio, en "La Hora", refiriéndose a las 100 convenciones que el funcionamiento de la Facultad de Comercio y Economía Industrial, se deja traslucir claramente la falta de algo básico que afecta a todas las ramas de nuestra Enseñanza Comercial...

En artículos publicados por el señor Humberto Meza, en LA NACION, y por el señor Ernesto Marambio, en "La Hora", refiriéndose a las 100 convenciones que el funcionamiento de la Facultad de Comercio y Economía Industrial, se deja traslucir claramente la falta de algo básico que afecta a todas las ramas de nuestra Enseñanza Comercial...

En artículos publicados por el señor Humberto Meza, en LA NACION, y por el señor Ernesto Marambio, en "La Hora", refiriéndose a las 100 convenciones que el funcionamiento de la Facultad de Comercio y Economía Industrial, se deja traslucir claramente la falta de algo básico que afecta a todas las ramas de nuestra Enseñanza Comercial...

En artículos publicados por el señor Humberto Meza, en LA NACION, y por el señor Ernesto Marambio, en "La Hora", refiriéndose a las 100 convenciones que el funcionamiento de la Facultad de Comercio y Economía Industrial, se deja traslucir claramente la falta de algo básico que afecta a todas las ramas de nuestra Enseñanza Comercial...

En artículos publicados por el señor Humberto Meza, en LA NACION, y por el señor Ernesto Marambio, en "La Hora", refiriéndose a las 100 convenciones que el funcionamiento de la Facultad de Comercio y Economía Industrial, se deja traslucir claramente la falta de algo básico que afecta a todas las ramas de nuestra Enseñanza Comercial...

En artículos publicados por el señor Humberto Meza, en LA NACION, y por el señor Ernesto Marambio, en "La Hora", refiriéndose a las 100 convenciones que el funcionamiento de la Facultad de Comercio y Economía Industrial, se deja traslucir claramente la falta de algo básico que afecta a todas las ramas de nuestra Enseñanza Comercial...

LA ACTIVIDADES EDUCACIONALES COMIENZAN EL LUNES 2 DE MARZO

Ese día se inician las clases en las Escuelas Primarias de todo el país. — Exámenes de repetición

En la mañana de la próxima semana, inician sus clases las Escuelas Primarias de toda la República, de acuerdo con las instrucciones de la respectiva Dirección General.

En la mañana de la próxima semana, inician sus clases las Escuelas Primarias de toda la República, de acuerdo con las instrucciones de la respectiva Dirección General.

En la mañana de la próxima semana, inician sus clases las Escuelas Primarias de toda la República, de acuerdo con las instrucciones de la respectiva Dirección General.

En la mañana de la próxima semana, inician sus clases las Escuelas Primarias de toda la República, de acuerdo con las instrucciones de la respectiva Dirección General.

En la mañana de la próxima semana, inician sus clases las Escuelas Primarias de toda la República, de acuerdo con las instrucciones de la respectiva Dirección General.

En la mañana de la próxima semana, inician sus clases las Escuelas Primarias de toda la República, de acuerdo con las instrucciones de la respectiva Dirección General.

En la mañana de la próxima semana, inician sus clases las Escuelas Primarias de toda la República, de acuerdo con las instrucciones de la respectiva Dirección General.

En la mañana de la próxima semana, inician sus clases las Escuelas Primarias de toda la República, de acuerdo con las instrucciones de la respectiva Dirección General.

En la mañana de la próxima semana, inician sus clases las Escuelas Primarias de toda la República, de acuerdo con las instrucciones de la respectiva Dirección General.

En la mañana de la próxima semana, inician sus clases las Escuelas Primarias de toda la República, de acuerdo con las instrucciones de la respectiva Dirección General.

En la mañana de la próxima semana, inician sus clases las Escuelas Primarias de toda la República, de acuerdo con las instrucciones de la respectiva Dirección General.

Advertisement for Swiss watches with images of various watch models and their prices. Models include ISLA, CAMON, ULTIMA, RELOJ, RIVO, and RIVO. Prices range from \$230.00 to \$595.00.

# Gran interés ofrece el programa organizado para el domingo próximo en el Club Hípico

## Los diversos encuentros que integran la cartilla han conseguido numerosos participantes y en todos ellos el pronóstico se presenta en extremo incierto

## El programa presenta un ancho campo al apostador para tentar toda clase de sorpresas con muchas probabilidades de éxito

### DESTACANDO LAS MEJORES CHANCES Y UBICANDO LAS POSIBLES SORPRESAS

#### PRIMERA CARRERA. — 1.500 METROS

**AUQUE** 56 (J. M. Vergara). — Abata de escoltar a Lentejón en los 800 metros del premio First Alarm, pero por temor a la distancia no le damos cabida en el pronóstico.

**BAUTULLA** 56 (A. López). — Remató detrás de Garcilaso y Mazzarino en esta misma distancia, y una vez más debe estar en la quemada. Nos gusta para el segundo lugar.

**FUNERALES** 56 (V. Maldonado). — Ocupó el último lugar de la tabla en la ciudad, carrera de Lentejón, acusando visible progreso. Como lance no nos disgusta.

**MAZARINO** 56 (R. Cárdenas). — Es la línea de la prueba, ya que en su anterior fue batido estrechamente por Garcilaso en el premio El Maestro. Por nuestra parte lo recomendamos para ganador.

**CONSERVA** 54 (J. Freire). — Bastante discreto el tercer puesto que ocupó detrás de Elegancia y Auque, eso sí en una distancia muy inferior. Puede ir para los que buscan dividendos.

**MALBANTE** 56 (M. Reyes). — Si por cualquier motivo falla Casi Chevalier, él se encargará de hacerse la torca, ya que fue tercero en la de Presuntuoso. En consecuencia, lo indicamos para el último lugar.

**CONO** 56 (A. López). — Va progresando el caballo, ya que fue cuarto en la que se anotó Karacho en La Palma. Es la cubita sabia y no lo olviden.

**MONOPOLIA** 54 (H. Calcedo). — Escoltó a Garcilaso, Ma-

#### SEGUNDA CARRERA. — 1.500 METROS

**BAVARO** 56 (P. Flores). — Será de los preferidos en las apuestas, ya que terminó cuarto de Presuntuoso, Casi Chevalier y Maleante, en esta misma distancia. Por esta vez queda para tercero.

**CASI CHEVALIER** 56 (J. S. Olivares). — Perdió escasamente contra Karacho en el Chile y anteriormente había escoltado a Presuntuoso, performances que nos inducen a señalarlo para ganador.

**COCHINCHIN** 56 (L. A. Bravo). — Nadita de mal lo hizo en el premio Faucunda que ganó Ascol, clasificándose quinto. Es fuerte para los que buscan dividendos.

**MALBANTE** 56 (M. Reyes). — Si por cualquier motivo falla Casi Chevalier, él se encargará de hacerse la torca, ya que fue tercero en la de Presuntuoso. En consecuencia, lo indicamos para el último lugar.

**CONO** 56 (A. López). — Va progresando el caballo, ya que fue cuarto en la que se anotó Karacho en La Palma. Es la cubita sabia y no lo olviden.

**NINHUE** 56 (R. Cárdenas).

#### TERCERA CARRERA. — 1.500 METROS

No le concedemos más gracia que haber llegado cuarto de El Rancho, Charro y Ginger Ale, ha tiempo atrás. Difícil es, pero en ningún caso imposible.

**REQUIBERO** 57 (R. Morales). — En el papel se perfila como una de las mejores chances, ya que fue cuarto de Casco, Garcilaso y Citanova. Es nuestro candidato para el segundo lugar.

**LEUCO** 56 (J. Morales). — Finalizó detrás de Ordenado y Casiopea, en esta misma distancia, actuación inmejorable y que nos mueve a hacerlo nuestro favorito.

**MAITEN** 53 (J. S. Olivares). — De vez en cuando suelen hacer unas peligrosas acomadas por el marcador. Ahora puede ser la ocasión, ya que va bien colocado en el peso.

**NOTA ALEGRE** 53 (M. Aranda). — Escoltó a Bahía Blanca en el Hipódromo Chile, eso sí en una ocasión, ya que va bien colocado en el peso.

**MONTECRO** 50 (H. Calcedo). — También la vemos anotada en la inicial, en donde lleva bastante opción. Si opta por ésta, puede tener cabe en el marcador.

**GINGER ALE** 48 (L. Jara). — No hace mucho alcanzó un tercer lugar detrás de El Rancho y Charro, en 1.200 metros. Conviene jugarle su boleto por lo que pueda suceder.

**RACO** 47 (M. Manrique). — No es un fenómeno, pero ha corrido discretamente y al amparo de la obla que carga, puede dar un alfiler a sus participantes.

#### CUARTA CARRERA. — 1.500 METROS

**DIUCO** 54 (L. Salas). — Terminó segundo de Titi, a caballo, y dispense, un kilo y como ahora va a pesos iguales, el orden debe invertirse. Por nuestra parte le asignamos igual colocación.

**TITU** 54 (R. Cárdenas). — Mantiene su buen training y seguramente estará entre los primeros a la llegada. Nosotros lo señalamos para el último lugar.

**BRUSILLAS** 53 (R. Morales). — Corrió discretamente, aunque sin figuración, en una de las vueltas, pero estos rivales son superiores. A pesar de todo, es opción machucante y contundente.

**CITANOVA** 51 (M. Ocampo). — Llegó tercera de Casco y Garcilaso, en esta misma distancia, y ahora baja tres kilos. Es un juego atinado de cubierla.

**LABRINTO** 52 (F. Poblete). — Cuenta con una victoria sobre Lermigane y Mizpal, en 1.500 metros, en lo de La Palma. Aseguran que repite, pero creemos que exageran un poco.

**ORDENADO** 50 (J. Molina). — Corriendo con muchos inconvenientes, obtuvo una ajustada victoria sobre Casiopea y Leuco. Como mantiene su gran estado y carga un peso por de más cómodo, lo hacemos nuestro favorito.

**CASIOPEA** 49 (L. A. Bravo). — Se clasificó segunda de Ordenado, performance que asigna muy buenas probabilidades en esta ocasión.

#### PRIMERA CARRERA. — 1.200 METROS. CONDICIONAL

**MERTESANA** 54 (R. Cárdenas). — Ha desmerecido tanto en calidades esta clase de competencias, que bien puede la pupila de Cárdenas pelear recompensa. Le vemos méritos para ello.

**DANIA** 51 (G. Toro). — Fue tercera de Sortija, aunque muy lejos, lo acusa cierta mejoría en su training.

**FALCADA** 54 (L. E. Valencia). — En su carrera anterior partió muy fuerte, pero no figuró, ahora nos parece que se rehabilitará ampliamente, en ese buen entendido le concedemos una de nuestras preferencias.

**LUCCERNA** 54 (F. Poblete). — Tercera de Tarapacá, después de hacer lucida pelea en su performance más reciente. Debe contar con muchos boletos que seguramente defenderá con bríos.

**PEINADA** 54 (E. Canales). — Está abonada al cuarto puesto.

**PEINADA** 54 (E. Canales). — Está abonada al cuarto puesto.

**PERLA LINDA** 54 (L. Morgado). — La hija de El Peña exhibe una de las mejores chances, y nos parece que le ha llegado el turno. Para padres de familia es su dividendo.

**PEINADA** 54 (E. Canales). — Bustamante. Otra que por el conjunto de sus actuaciones está llamada a desempeñar buen papel. Con la de arriba será el medio al final.

#### SEGUNDA CARRERA. — 1.200 METROS. CONDICIONAL

**BLUNDER** 54 (L. Jara). — Esta vez lleva 54 kilos, en su anterior llegó quinta, pues se agotó al final, ahora más puesta se le vendrá de un viaje.

**GOLDSTEIN** 54 (G. Sarmentano). — Se ve tan bonita de aspecto que no es posible creer sea tan mala. A lo mejor ahora se aprovecha de la modestia de los otros actores y asoma por el marcador.

**LA GARZA** 54 (Ab. Silva). — Muy ligera la pupila de Verdugo, y lleva el número uno en la mala racha de Tarapacá. Cuarta está mandada hacer cosa medida.

**LEICA** 54 (E. Canales). — Nos dieron este dato. Sin agregar un kilo, el número uno lo dejamos a gusto del lector.

**MARZOIA** 54 (C. Cruz). — Cuenta con algunas figuraciones a su haber, y según hemos podido notar sus trabajos de la semana son buenos. Es juego con chance.

**OMOANITA** 54 (J. Molina). — Tiene dos segundos consecutivos de Tarapacá, en el otro de Balacava, éstos ya con méritos suficientes para que abandonen esta categoría.

**PRIMAVERA** 54 (F. Poblete). — Al principio parecía ser mejor, después ha ido decayendo. ¿Será posible esto?

#### TERCERA CARRERA. — 1.200 METROS. HANDICAP

**CRAP** 49 (C. Moreno). — Con el peso que se le asigna, el caballo no se demostó capaz en todo momento. Tenemos la información de que no ha trabajado como para no perder.

**SEPHORA** 49 (A. Silva). — Detrás del anterior, remató en la misma carrera que comentábamos. En lote tan numeroso se le hará más difícil volver a repetir aquella buena actuación.

**SEXTA CARRERA. — 2.000 METROS. HANDICAP**

**QUERRENTA** 55 (R. Cárdenas). — Cargando 58 kilos fue

#### CUARTA CARRERA. — 2.000 METROS. HANDICAP

**REMATO** cuarta en la que se anotó ella, llegando a un tercer lugar. Mucho tendría que haber mejorado para ganar ésta; la notamos un tanto recargada en el peso.

**BAYADERA** 55 (J. Villa). — He aquí un juego con mucha probabilidad y que seguramente nos dará un buen resultado.

**BELLA SOMBRERA** 54 (N. Algar). — Bueno, el juego es que nos preocupa, pero si le ponemos otro que conozca a fondo el arte de prepararse en un fin seguro estaremos por ello.

**QUITO EYES** 54 (J. Olivares). — Su carrera recientemente pasada demuestra que volvió por sus fueros. Con la de arriba tendrá que cortarse el pelo.

**VIVARACHA** 52 (V. González). — En corral con el anterior, con muy buena partida pero su reconocida ligereza. Hay que tener mucho los miradores antes de embarcar los chinos.

**SUPREMACIA** 54 (R. Cárdenas). — Cuarta de Malven, es muy noble y siempre está en la primera línea. Quiere decir que una vez más quiere demostrar su valor al marcador.

**ALMENDRAL** 51 (L. Araya). — Si hay sorpresa puede venir de parte de este quien ha ganado a mejores y su entrenamiento acusa mejoría total.

**MONSEIGNEUR** 49 (J. Catalán). — A simple vista parece inferior a sus rivales, pero al último puede salir con eso del último de la última.

### Los trabajos de ayer en ambos hipódromos

#### Club Hípico PISTA DE ARENA

**INSIGNIA** con J. Molina pasó 700 en 45, repitió 700 en 44.

**BARON OLAF**, con L. Rodríguez pasó 800 en 54.

**AMANTO**, con Alf. Silva pasó 1.200 en 1.21 2/5.

**QUEBRANTO**, con aprendiz, 700 en 46 2/5, repitió 800 en 38 2/5.

**KATUSKA**, con G. Sarmentano pasó 1.200 en 1.21 2/5.

**LUISIANA**, montada por L. Rodríguez pasó 1.400 en 1.35.

**LIEZT**, montado por aprendiz, pasó 1.000 en 1.18 1/5.

**EL NATO**, con G. Sarmentano pasó 800 en 53.

**HABANITA**, con L. Jara, 800 en 51 2/5, repitió 800 en 53.

**CASIOPEA**, con R. Morales y Malbante, R. Morales pesaron 1.200 en 1.23 2/5.

**INDOLENTE**, aprendiz, 800 en 38 repitió con J. Alarcón en 37 2/5.

**LINDOPAL**, con O. Gutiérrez pasó 400 en 28 3/5.

**NINHUE**, con M. Reyes, 700 en 46 2/5, repitió en 48.

**TONADA**, con R. Morales, 400 en 28 2/5, repitió 600 en 38 3/5.

**EAREBO**, con C. Leiva, pasó 500 en 32 repitió en 31 2/5.

**HUACACHINA**, con G. Sarmentano pasó 700 en 44 2/5.

**CAUPLICANO**, con G. Sarmentano pasó 700 en 45 2/5.

**DESPAVORIDO**, con R. Madalena, 800 en 63 2/5, repitió 600 en 55 1/5.

**VALENTECHIRO**, con J. Muñoz pasó 1.400 en 1.36.

**WORTINGTON**, con F. Poblete pasó 800 en 32.

#### Hipódromo Chile PISTA DE ARENA (SURIDA)

**RASTA AHI**, Juan González 800 en 39.

**SARRAUT**, C. Cruz, 600 en 39 3/5.

**COLON**, Hugo Jara y Plata aprendió, 400 en 27, repitieron en 28, llegando ambas veces iguales.

**CAMPERITA** aprendió, 500 en 34.

**COCO Y CANA**, E. A. Vázquez, 600 en 45, repitió en 39 3/5.

**LABRINTO**, aprendiz, 600 en 39 2/5.

**LE MAGICLEN**, G. Cabrera, 1 vuelta en 1.29 2/5, primera vuelta en 1.29 2/5.

**DESMAYADA**, M. Aranda, 600 en 38 3/5.

**WALPOLE**, Juan González, 200 en 15, repitió 400 en 28 3/5.

**PRISA**, M. Mockridge, 200 en 13.

**GOOD LUCK**, E. A. Vázquez, 400 en 26 3/5.

**USURRO**, aprendiz, 400 en 12 3/5.

**MARZOIA**, C. Cruz, 200 en 13.

**DANIA**, G. Toro, 400 en 26.

**NOTADA**, J. S. Olivares, 400 en 26 repitió en 25 3/5.

**CASSETTE**, E. A. Vázquez, 800 en 58 3/5.

**LA GARZA**, Ab. Silva, 600 en 39 3/5.

**BIMBO**, E. A. Vázquez, 400 en 26 3/5, repitió en 28 3/5.

**ALLIEN**, A. López, 400 en 27.

**INTREPIDO**, F. Gómez, 200 en 13 2/5, repitió 400 en 27.

**JAMAICA**, G. Sepúlveda, 400 en 26 2/5, repitió igual.

**EL MARIACHI**, M. Ocampo, 1 vuelta en 1.42 3/5.

**QUIBIL**, J. Araya, 900 en 40 3/5.

**ORLEANS**, R. Bustamante, 800 en 55 3/5.

**MARIANO**, R. Chandi, 400 en 26 2/5.

**LOZER**, A. López, 600 en 39 3/5, repitió 400 en 25 3/5.

**LEOPARDO**, J. Villa, 600 en 40.

**CAMARICO**, C. Rebolledo, 200 en 12 2/5.

### ¿Como? Una Máquina que Repone el Filo de su Hoja sin Gasto Alguno?



¡Si! La famosa "Veloc" afila su hoja sin quitarle.

Afílate con más comodidad y economía.

MADE BY GILLETTE

## MONARCH

Tabaco habano inimitable

### PATENTES QUINQUENIO 1943 a 1947

Se advierte al comercio, industrias, profesionales y establecimientos de bebidas alcohólicas, que para los efectos de dar cumplimiento a lo dispuesto en el artículo 62 de la Ley de Rentas Municipales, sobre el nuevo período quinquenal de patentes, deberán retirar de las Oficinas de Rentas de esta Municipalidad los formularios respectivos, para ser presentada la declaración en el período comprendido entre el 1.º de Marzo y el 30 de Abril del presente año.

Santiago, 16 de Febrero de 1942.

EL TESORERO MUNICIPAL DE SANTIAGO

## "LA NACION"

### Al Comercio y Al Público

La Empresa Periodística LA NACIÓN S. A., advierte al comercio y al público en general, que no tiene intervención ni patrocina la publicación de ningún "ALBUM", para el cual se está otorgando indebidamente su nombre.

Los agentes comerciales de LA NACIÓN están premunidos de su respectivo carnet, que los acredita como tales.

Santiago, Febrero de 1942.

## ESCUELA DE ARTESANOS DE SASTRERIA

SIERRA BELLA 111 TELEFONO 53326

### CONCURSO DE ADMISION

Se reciben antecedentes de los postulantes a alumnos de los CURSOS REGULARES. El examen de admisión se efectuará el Lunes 2 de Marzo, a las 8 1/2 horas.

También está abierta la Matrícula para los CURSOS NOTURNOS:

- De iniciación para Aprendizes.
- De perfeccionamiento para Operarios Sastres.
- De Composturamiento para dueñas de casa y Operarias Especialistas.
- De corte para Operarios Sastres.

MAS DETALLES EN EL LOCAL DE LA ESCUELA

LA DIRECCION

## Al fin! Una bebida NUEVA y DIFERENTE

### PISCO o RON con CANADA DRY'S MATE

Esta combinación completamente distinta a cualquier otra, ha sido recibida con entusiasmo en los círculos más capacitados para expresar una opinión. Es nueva, deliciosa y muy agradable al paladar. Sus cualidades tonificantes son únicas y su efecto sobre el cansancio y nervios relajados es instantáneo.

Pruebalo hoy!

### CANADA DRY'S MATE

Producto de Canada Dry Inc. fabricantes del famoso GINGER ALE CANADA DRY

Fidelio en los buenos Almacenes, Botillerías y en

DEPOSITO NOBIS A. MATTA 22 TELEFONO 51608. SANTIAGO.

DEPOSITO JAHUEL A. ERRAZURIZ 123 TELEFONO 2063. VALPARAISO.





HOY ESTRENA EL METRO "JAQUE AL AMOR" CON ROBERT MONTGOMERY



Robert Montgomery, cuya actuación en la actual guerra ha sido destacada, es el protagonista de la nueva producción Metro Goldwyn Mayer: "Jaque al Amor"

En las funciones de matinee, vermouth y noche de hoy estrenará el Teatro Metro una nueva producción cinematográfica...

"Jaque al Amor" es una película realizada en Inglaterra, en estudios cinematográficos de esa nación; su argumento, basado en una original novela de misterio y romance...

CON "LA RISA" DEBUTARA LA CIA. DE SOCORRITO GONZALEZ

Como hemos venido anunciando, la temporada oficial del Teatro Municipal se iniciará a principios del próximo mes con la Compañía Española de Comedias que encabeza la primera actriz Socorrito González...

En nuestra edición anterior publicamos parte del elenco y ahora damos a conocer el repertorio que interpretará esta Compañía dirigida por una de las actrices españolas que, junto con Carmen Díaz fuese proclamada por los hermanos Álvarez Quintero como "la mejor intérprete de su teatro".

Repertorio: "La Risa", "El Susto" y "Mariguilla Terremoto" de los Álvarez Quintero; "Rosas de Otoño", de Jacinto Benavente; "Morena Clara", "Gracia y Justicia" y "La Pandilla Española", de Quintero y Guillén; "Canción de Cuna", de Martínez Sierra; "No te ofendas, Beatriz", de Amich y Abat; "Siete Mujeres", y "Dulce y Soñadora", de Torrado y Navarro; "Mancha que Limpia", de Echegaray; "La señorita Angeles" de Muñoz Seca.

Estrenos: "Fifin II", de los Álvarez Quintero; "El Venador de Muñecas", de García Naranco; "Una mujer que se vendió", de Torrado y Navarro; "Una americana en París", de Pierre Decourcelle; "Esposa comanditaria", de Denuv Artur; "Lo que soñó el hombre puede sufrir", de Catalina D'Erzell; "Un baile en la Embajada"; "Hotel Internacional", obras estas dos últimas

Retes será festejado por actores

Se ha fijado para el sábado 7 de marzo, después de las funciones nocturnas, la manifestación de adhesión y simpatía que el Sindicato de Actores ofrece a Eugenio Retes, con motivo de su acertada actuación en la película nacional "Verdele gasta un millón".

Esta manifestación se llevará a efecto en los nuevos y amplios locales "Ramón Clar", de Mercedes 840, frente al Teatro Santiago. Las tarjetas de adhesión se encuentran a disposición en la secretaría del Sindicato de Actores, San Antonio 425.

LAS REVISTAS DEL BALMACEDA

Hoy en funciones del Teatro Balmaceda la Compañía Reverte-Pedrin Fernández hace un cambio de programa de importancia y estrenará una nueva revista frívola-picaresca titulada "Reservado sólo para señoras" y que sigue la misma línea satírica de "Las Corserías"...

Rita Hayworth y F. Astaire habrán hoy en el programa Cinelandia

Los auditores del conocido programa cinematográfico "Cinelandia", que radia Emisora Otto Becker diariamente a las 12.45, y que dirige el cronista de cine Alfredo Patiño Manríquez, podrán escuchar hoy a la hora antes indicada, una audición que dejará gratos recuerdos, la cual ha sido confeccionada en Hollywood...

Dos veladas ofrecerá el Conjunto Carlos Gardel

La UCAS, prosiguiendo su labor cultural de la presente temporada, ha encomendado al Conjunto Artístico Carlos Gardel, la actuación para la noche de mañana sábado, a las 21.30 horas, en el Salón del Club Deportivo Palais Royal...

"FANTASIA", LA MARAVILLA DE WALT DISNEY, SE EXHIBIRA DESDE LA PROXIMA SEMANA



Desde la próxima semana va a exhibirse en el Teatro Cervantes la tan aguardada película del programa RKO, "Fantasia", y donde Walt Disney toca la cumbre de su genialidad creadora.

Ya se aproxima la película de las películas Fantasia la inspiración musical de Stokowski y el genio de Walt Disney!

LOS MEJORES ESPECTACULOS HOY EN LOS MEJORES TEATROS CENTRAL SANTA LUCIA

CONTINENTAL CERVANTES LOS MEJORES ESPECTACULOS HOY EN LOS MEJORES TEATROS

ORIENTE ALCAZAR LOS MEJORES ESPECTACULOS HOY EN LOS MEJORES TEATROS

ALAMEDA PORTUGAL LOS MEJORES ESPECTACULOS HOY EN LOS MEJORES TEATROS

METRO THEATRE BANDERA 141 TELEFONO 83361. Jaque al Amor (Haunted Honeymoon) with Robert Montgomery, Leslie Banks, Sir Seymour Hicks, Robert Newton.

HOY ROTATIVA desde las 6 en adelante. EXTASIS MORTAL o NAUFRAGIO HUMANO. Película que es un latigazo contra el falso pudor...

GUIA DEL ESPECTADOR - TEATROS, CINES Y VARIEDADES

Table with columns for Theater/Cinema Name, Address, and Showtimes. Includes entries for Imperio, Teatro Noviluz, Santa Lucía, Alcazar, América, Alameda, Avenida, Baquedano, Carrera, Capitol, Comedia, Diez de Julio, Esmeralda, Franklin, Hollywood, Independencia, Italia, Ideal Cinema, Imperio, Iris, Lo Franco, Minerva, Miraflores, Manuel Rodríguez, Monumental, Nacional, Susa, Novedades, O'Higgins, Real, República, Rialto, and Victoria.

