

DIAGNOSTICO PRECOZ DEL CANCER, DESCUBIERTO EN CHILE

Cada noventa minutos muere una víctima del terrible flagelo

El cáncer, que actualmente ocupa el primer plano de la preocupación científica y que en nuestro país registra una víctima cada hora y treinta minutos, podrá diagnosticarse en sus comienzos, según un revolucionario tratamiento que aplican médicos chilenos y cuyo proceso fue entregado el viernes pasado al conocimiento de la Sociedad Médica de Chile y que posteriormente deberá conocer la Sociedad de Biología.

Pese al hermetismo con que se han venido realizando estas experiencias, LA NACIÓN puede informar que tres conocidos profesionales, secundados por un grupo de médicos especializados en el tratamiento de las enfermedades cancerosas, vienen estudiando desde algunos años a la fecha el diagnóstico precoz de este flagelo, que continúa siendo hasta el momento un enigma médico de difícil solución.

De acuerdo con nuestras informaciones, su fundamento está en el análisis de la sangre de las posibles víctimas, y de aquellas personas que tienen cierta predisposición hacia este mal, al desarrollarse sus actividades en ciertos ambientes, como son las zonas industriales del carbón y calcheras.

(A la página 2, columna 7)

TIEMPO PARA SANTIAGO:
HOY: Bueno; algo nuboso
EDICION DE 18 PAGINAS

LA NACION

VIERNES 6 DE NOVIEMBRE DE 1953
SANTIAGO DE CHILE
Precio: \$ 7.-

Trascendentales revelaciones sobre el cobre

DEL PEDREGAL ANALIZO LAS EXACTAS PROYECCIONES DEL MOMENTO ECONOMICO

Un completo análisis sobre las tendencias de la economía nacional, el avance y contenido de una política económica y financiera adecuada al momento que vive el país, las reformas esenciales en el sistema financiero del Estado, el régimen cambiario y de administración del comercio exterior, el régimen bancario y monetario y el régimen de previsión social fueron los tópicos básicos de la exposición hecha ayer por el Ministro de Hacienda, señor Guillermo del Pedregal, ante la Comisión Mixta de Presupuestos.

El Ministro comenzó su exposición dando a conocer los resultados probables del ejercicio presupuestario del año en curso. Continúa con el análisis de la situación de la Caja Fiscal al 31 de diciembre de 1953, que acusaría un déficit de Caja de \$ 7.156.354.008, luego de consultar el superávit presupuestario del año y los nuevos recursos fiscales para pagar a las Cajas de Previsión. Hizo una exposición sobre la situación presupuestaria para 1954, expresando que al proyecto de presupuesto ya presentado deberán agregarse recursos adicionales del orden de los \$ 8.542.000.000, que en parte serían absorbidos por mayores rendimientos tributarios; para entrar luego, de lleno, al análisis profundo de la realidad económica del país.

En las páginas interiores de esta edición se inserta el texto completo de la exposición ministerial. Ello nos ahorra de mayores comentarios.



DEL PEDREGAL EN LA COMISION MIXTA.— El Ministro de Hacienda y Economía, don Guillermo del Pedregal, inauguró ayer las sesiones de la Comisión Mixta de senadores y diputados que estudiará el Presupuesto de la nación para 1954. El señor Del Pedregal hizo una completa exposición sobre los cálculos de entradas y gastos fiscales; además, delineó la política crediticia y de fomento de la producción, que el Gobierno se propone realizar a través del Banco del Estado. La exposición del Ministro produjo una magnífica impresión en todos los sectores parlamentarios. En la foto, de izquierda a derecha, el diputado agrarilaborista, don Julio von Mühlbrock; el jefe de la Oficina de Presupuesto del Ministerio de Hacienda, don Oscar Soto; el Ministro señor Del Pedregal, y el senador democrático del pueblo, don Humberto Martínez Quezada. La sesión de la Comisión Mixta empezó después de las 11 y terminó alrededor de las 13 horas. Fue presidida por el Vicepresidente del Senado.

VALIENTE EXPOSICION DEL PROBLEMA HIZO EL GOBIERNO AL SENADO

Patrióticamente debe encararse la situación

Con patriótica decisión, el Gobierno ha encarado el problema creado a raíz del imparable producido en las negociaciones del cobre. La detallada y documentada exposición que con extraordinaria claridad pronunció el miércoles, en sesión secreta del Senado, el Ministro de Minería, señor Francisco Cuevas Mackenna, así lo ha demostrado, y así también lo entendieron los congresales que se impusieron ampliamente de lo que hasta la fecha ha sucedido con el cobre chileno.

Las versiones conocidas extraordinariamente hasta el momento sobre la exposición ministerial, detallan las condiciones que impone Estados Unidos para absorber el stock de cobre, formado a raíz de la paralización en las negociaciones, condiciones éstas que el Gobierno chileno ha rechazado plenamente hasta el momento.

El Ministro de Minería, señor Francisco Cuevas Mackenna, pronunció un discurso, en el que dio a conocer una serie de antecedentes, ignorados hasta ese instante por la opinión pública, con respecto no sólo a las alternativas de las negociaciones que se realizan en Washington para colocar el stock de cobre, sino también a las negociaciones extrajerales que se hicieron con peritos soviéticos para conocer las posibilidades de ampliar nuestro mercado cuprifero; a las deficiencias observadas por el Banco Central de Chile en el desempeño de las funciones específicas que le confirió la ley 10.255; a la política imprevista del país para aprovechar mejor los recursos extraordinarios provenientes de las épocas de auge en el precio del metal, y a una serie de otros aspectos del problema, que servirán, en definitiva, para ilustrar el criterio del Senado cuando deba absorber la consulta constitucional que sobre el particular hará el Gobierno a esa Corporación en el curso de la semana.

En fuentes dignas de fe, aun cuando de carácter extraordinario, pudimos conocer ayer una versión sucinta de las palabras pronunciadas por el Ministro de Minería durante la sesión en referencia, y que podrían resumirse en los siguientes conceptos:

SILENCIO DEL GOBIERNO.—La reserva que ha mantenido el Gobierno frente al problema del cobre, se debe, fundamentalmente, a la necesidad de evitar que las informaciones que pudieran proporcionarse al respecto influyeran en las cotizaciones del cobre en el mercado mundial, lo que sería contrario a los propósitos gubernativos de mantener precios remunerativos para nuestro producción.

Las fluctuaciones del precio del cobre tienen enorme importancia para Chile, porque se suman al impacto económico del efecto de una política que no

(A la página 2, columna 4)



MAS BELLA QUE EL SOL.—Acariciada por los rayos solares y la suave brisa primaveral, Juanita Matvey Rodríguez, en las cercanías de la Playa Grande de Cartagena. La escasez de piscinas en Santiago provoca esta emigración a las playas cercanas.

EN LA EDICION

REDACCION
—De Víctor Domingo Silva: "Vicío, Delito y Represión".

CRONICA
—A un mal entendido se debió huelga estudiantil. Hoy vuelven a clases.
—Se inició repavimentación definitiva de calle Compañía.

POLITICA
—El "cuanto del rabino" y los 800 millones de dólares que las compañías cupriferas dejaron de retornar al país en los últimos 12 años.

CABILES
—25 pasajeros de avión boliviano muestran carbonizados al producirse irragico accidente.
—Eden adriático de peligros que significa el lejano Oriente.

DEPORTES
—En los partidos de tenis de ayer, Enrique Mora ganó 7-5, 6-2 y 6-2 a Luis Ayala, y Art Larman a Carlos Sahuera por 6-0, 6-2 y 6-0.

A PUNTO DE EXPLOTAR EL POLVORIN EUROPEO; 2 MUERTOS EN TRIESTE

TRIESTE, 5 (UP).—Esta noche fueron muertos dos manifestantes italianos y heridos gravemente 12 más, durante una encarnizada riña callejera en la que la policía disparó al aire.

Por lo menos un estudiante fue alcanzado por una de las balas policíacas.

Poco después del choque, el hospital municipal de esta ciudad tomó el aspecto de un hospital de sangre.

Decenas de manifestantes y policías llegaban al nosocomio con fracturas de cráneo y heridas en la cara. Los heridos más graves fueron llevados en ambulancias.

Los manifestantes se pusieron violentos hasta que oficiales de policía británicos e italianos agruparon a sus fuerzas y car-

(A la página 10, columna 6)

Con 31º debutó el verano; muy pocas piscinas

Santiago sintió ya los primeros calores del verano, que, sin transición primaveral, sucedió al prolongado invierno de este año. El barómetro subió a más de 31 grados el 3 de noviembre.

De inmediato aparecieron en nuestras calles los vaporosos trajes y escotes estivales que con tanto garbo luce la mujer chilena. Los varones, por su parte, sacudieron sus palm beach y sus sombreros de paja y pita.

SANTIAGO, CIUDAD MEDITERRANEA.— Los dos millones de habitantes de Santiago deberán soportar la canícula

(A la página 2, columna 7)

POLLA DEL FUTBOL
"LA NACION" y "LOS TIEMPOS"
(Partidos de la 22.a fecha)

FERRO—U. DE CHILE	Score:
Wanderers—Palestino
Iberia—U. Española
Everton—A. Italiano
Magallanes—Rangers
Santiago—Green Cross
Colo Colo—U. Católica

SE FIRMO CONVENIO CON ESPAÑA

A las 17 horas de ayer se firmó en el Salón Rojo de la Cancillería, un convenio complementario al Acuerdo Comercial y de Pagos Chile-España, de fecha 9 de agosto de 1950, en el cual se reproducen las cláusulas establecidas en un acta suscrita por el Ministro de Economía de Chile y el Subsecretario del Ministerio de Economía de España, el 20 de julio pasado.

En este documento, España se compromete a enviar a Chile equipos industriales, productos de diferentes clases, proporcionar ayuda técnica a la pequeña y mediana industria metalúrgica, estudiar un plan de inmigración y otras medidas de mayor intercambio comercial.

Por su parte, Chile se compromete a exportar cobre blister y salitre a ese país.

El convenio fué firmado, en representación de nuestro país, por el Canciller Ferner, y por España, por el Embajador de ese país, señor José María Doussinague.

Todo está LISTO!

Aquí en este hermoso paraje, en LAS CASAS DE LO CAÑAS, todo está listo para que usted compre una Granja Residencial y construya inmediatamente su casa.

La urbanización está TOTALMENTE TERMINADA, la que cuenta con agua potable, agua de riego, pavimentos, energía eléctrica y una extensa área verde.

SITIOS No	SUPERFICIE M2	VALOR
1	1.100	335.000
2	1.150	335.000
3	1.200	335.000
4	1.250	335.000
5	1.300	335.000
6	1.350	335.000
7	1.400	335.000
8	1.450	335.000
9	1.500	335.000
10	1.550	335.000
11	1.600	335.000
12	1.650	335.000
13	1.700	335.000
14	1.750	335.000
15	1.800	335.000
16	1.850	335.000
17	1.900	335.000
18	1.950	335.000
19	2.000	335.000
20	2.050	335.000
21	2.100	335.000
22	2.150	335.000
23	2.200	335.000
24	2.250	335.000
25	2.300	335.000
26	2.350	335.000
27	2.400	335.000
28	2.450	335.000
29	2.500	335.000
30	2.550	335.000
31	2.600	335.000
32	2.650	335.000
33	2.700	335.000
34	2.750	335.000
35	2.800	335.000
36	2.850	335.000
37	2.900	335.000
38	2.950	335.000
39	3.000	335.000
40	3.050	335.000
41	3.100	335.000
42	3.150	335.000
43	3.200	335.000
44	3.250	335.000
45	3.300	335.000
46	3.350	335.000
47	3.400	335.000
48	3.450	335.000
49	3.500	335.000
50	3.550	335.000
51	3.600	335.000
52	3.650	335.000
53	3.700	335.000
54	3.750	335.000
55	3.800	335.000
56	3.850	335.000
57	3.900	335.000
58	3.950	335.000
59	4.000	335.000
60	4.050	335.000
61	4.100	335.000
62	4.150	335.000
63	4.200	335.000
64	4.250	335.000
65	4.300	335.000
66	4.350	335.000
67	4.400	335.000
68	4.450	335.000
69	4.500	335.000
70	4.550	335.000
71	4.600	335.000
72	4.650	335.000
73	4.700	335.000
74	4.750	335.000
75	4.800	335.000
76	4.850	335.000
77	4.900	335.000
78	4.950	335.000
79	5.000	335.000
80	5.050	335.000
81	5.100	335.000
82	5.150	335.000
83	5.200	335.000
84	5.250	335.000
85	5.300	335.000
86	5.350	335.000
87	5.400	335.000
88	5.450	335.000
89	5.500	335.000
90	5.550	335.000
91	5.600	335.000
92	5.650	335.000
93	5.700	335.000
94	5.750	335.000
95	5.800	335.000
96	5.850	335.000
97	5.900	335.000
98	5.950	335.000
99	6.000	335.000
100	6.050	335.000
101	6.100	335.000
102	6.150	335.000
103	6.200	335.000
104	6.250	335.000
105	6.300	335.000
106	6.350	335.000
107	6.400	335.000
108	6.450	335.000
109	6.500	335.000
110	6.550	335.000
111	6.600	335.000
112	6.650	335.000
113	6.700	335.000
114	6.750	335.000
115	6.800	335.000
116	6.850	335.000
117	6.900	335.000
118	6.950	335.000
119	7.000	335.000
120	7.050	335.000
121	7.100	335.000
122	7.150	335.000
123	7.200	335.000
124	7.250	335.000
125	7.300	335.000
126	7.350	335.000
127	7.400	335.000
128	7.450	335.000
129	7.500	335.000
130	7.550	335.000
131	7.600	335.000
132	7.650	335.000
133	7.700	335.000
134	7.750	335.000
135	7.800	335.000
136	7.850	335.000
137	7.900	335.000
138	7.950	335.000
139	8.000	335.000
140	8.050	335.000
141	8.100	335.000
142	8.150	335.000
143	8.200	335.000
144	8.250	335.000
145	8.300	335.000
146	8.350	335.000
147	8.400	335.000
148	8.450	335.000
149	8.500	335.000
150	8.550	335.000
151	8.600	335.000
152	8.650	335.000
153	8.700	335.000
154	8.750	335.000
155	8.800	335.000
156	8.850	335.000
157	8.900	335.000
158	8.950	335.000
159	9.000	335.000
160	9.050	335.000
161	9.100	335.000
162	9.150	335.000
163	9.200	335.000
164	9.250	335.000
165	9.300	335.000
166	9.350	335.000
167	9.400	335.000
168	9.450	335.000
169	9.500	335.000
170	9.550	335.000
171	9.600	335.000
172	9.650	335.000
173	9.700	335.000
174	9.750	335.000
175	9.800	335.000
176	9.850	335.000
177	9.900	335.000
178	9.950	335.000
179	10.000	335.000
180	10.050	335.000
181	10.100	335.000
182	10.150	335.000
183	10.200	335.000
184	10.250	335.000
185	10.300	335.000
186	10.350	335.000
187	10.400	335.000
188	10.450	335.000
189	10.500	335.000
190	10.550	335.000
191	10.600	335.000
192	10.650	335.000
193	10.700	335.000
194	10.750	335.000
195	10.800	335.000
196	10.850	335.000
197	10.900	335.000
198	10.950	335.000
199	11.000	335.000
200	11.050	335.000
201	11.100	335.000
202	11.150	335.000
203	11.200	335.000
204	11.250	335.000
205	11.300	335.000
206	11.350	335.000
207	11.400	335.000
208	11.450	335.000
209	11.500	335.000
210	11.550	335.000
211	11.600	335.000
212	11.650	335.000
213	11.700	335.000
214	11.750	335.000
215	11.800	335.000
216	11.850	335.000
217	11.900	335.000
218	11.950	335.000
219	12.000	335.000
220	12.050	335.000
221	12.100	335.000
222	12.150	335.000
223	12.200	335.000
224	12.250	335.000
225	12.300	335.000
226	12.350	335.000
227	12.400	335.000
228	12.450	335.000
229	12.500	335.000
230	12.550	335.000
231	12.600	335.000
232	12.650	335.000
233	12.700	335.000
234	12.750	335.000
235	12.800	335.000
236	12.850	335.000
237	12.900	335.000
238	12.950	335.000
239	13.000	335.000
240	13.050	335.000
241	13.100	335.000
242	13.150	335.000
243	13.200	335.000
244</		

Yo amo a Margaret Rose

Si el mayor Townsend supiera siquiera en Bruselas lo que debería saber; si estuviera en su soledad escocesa, entonces seguramente ahorrarse una serie de suposiciones cargadas de mente podría ocurrir que él, ama entrañablemente a su hija real. Pero eso es pisonis... y por eso nadie comprende tan bien a Margaret, como a Peter Townsend. Pero el amor también ciega... y por eso él, conoce sólo a medias a la princesa...

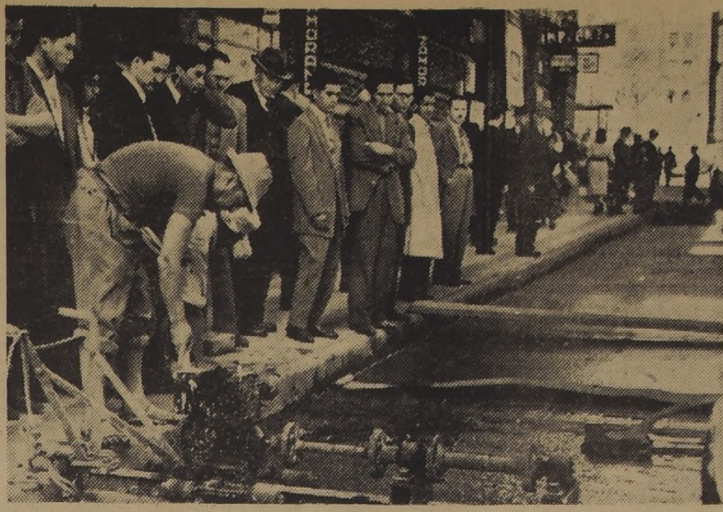


A veces Margaret siente desesperar y se encuentra abandonada. Afuera todo el mundo está preocupado de ella, claro que no en la forma como la joven quisiera.
Hace un año le fue fijada una nueva renta, 6.000 libras anuales y otras 9.000, en el supuesto de que se casara. El diputado Richard Stokes, del Partido Laborista, que tuvo parte principal en la elaboración de la ley, sostuvo un enconado debate con algunos colegas.
Stokes afirmó: "Conozco el argumento de aquellos colegas que temen que esta ley abra el camino a la princesa Margaret para que se case con un extranjero. Yo solamente confío en que no lo hará."
—Por qué no? —gritó el diputado Fernyhough, interrumpiendo a Stokes, y a su intervención se unieron otros parlamentarios con la misma pregunta.
Stokes por toda respuesta, se encogió de hombros. Explicó: —Sencillo porque aquí tenemos no bastantes jóvenes solteros, que se casarían con la princesa... Fernyhough replicó: —Pero el círculo es muy limitado en paucidad de hombres.
Stokes elevó su tono de voz: —A la princesa Margaret debe dársele total independencia para que una su vida con quien ella quiere.
Fernyhough se volvió trónico: —¿Por qué su Señoría no usa el dote de agente matrimonial en su propia persona?
Stokes: —Durante bastante tiempo he llevado el matrimonio a la saltería. Ahora ya me acostumbro. En serio: el matrimonio de la princesa no debiera depender de la riqueza, del gran nombre o de alguna otra cosa heredada de su futuro esposo...
Todo esto no es grave, pues cada cual desea lo mejor para la princesa. Pero a Margaret le duele ser objeto de controversias en el Parlamento. Y es una vieja cicatriz la que más duele. Es el ejemplo de los segundos hijos. Ella está bajo las normas de la etiqueta, enfocada por los reflectores de la atención pública... ¿Y todo para qué? ¿Para ser el tema del señor Stokes? Está bien que se diviertan todos. Pero si ello hace lo mismo, inmediatamente se fijan todas las pupilas, ¿Es que se quemó el palacio de Buckingham si prende un cigarrillo? ¿Se desmorona la casa cuando baila una rumba?
—Por qué toda la gente se vuelve nerviosa, cuando la princesa toma una pequeña libertad? ¿Es que temen que a la princesa le queden gustando y pronto adopte también la gran libertad, de hacer lo que se le ocurra? Seguramente que debe ser eso...
CONTINUARA MAÑANA

QUEDO FORMADA JUNTA NACIONAL AUXILIO ESCOLAR

Poco antes del mediodía de ayer, se constituyó en el Ministerio de Educación, departamento de Bienestar, la Junta Nacional de Auxilio Escolar, organismo creado por decreto con fuerza de ley No 191, del 17 de julio del presente año, y cuya misión será supervisar, correlacionar y orientar la labor de las Juntas de Auxilio Escolar provinciales y locales. Estas últimas juntas dependerán en adelante de la Junta Nacional recién constituida, dejando así de ser organismos dependientes de las Municipalidades.
La Junta Nacional de Auxilio Escolar quedó formada, de acuerdo con lo dispuesto en el referido decreto, por el Director General de Educación Primaria, señor Luis Gómez Catalán, quien la presidirá; la jefa del Departamento de Bienestar Social del Ministerio de Educación, señora Isabel Fuenzalida; el jefe del Departamento de Alimentación Nacional, Dr. Alfredo Quiroga; el mayor Enrique Carneiro Eribetta, en representación de la Dirección General de Carabineros; más un representante del magisterio y un representante de los padres y apoderados. Las personas que asumirán estas últimas representaciones serán designadas mediante ternas que deberán presentar las organizaciones correspondientes.

HOY SERA CONDECORADO MINISTRO YUGOSLAVO
A las 12 horas de hoy será condecorado en el Salón Rojo de la Cancillería, por el Ministro de Relaciones, señor Oscar Fenner, en una ceremonia especial el Ministro de Yugoslavia, señor Ljilic, quien recibirá la Orden al Mérito Bernardo O'Higgins en el grado de Gran Oficial.
A esta ceremonia han sido invitados diferentes Embajadores y algunas personalidades.
Extraordinariamente se ha sabido que el Ministro Ljilic, ha sido llamado por su Gobierno para ser designado Ministro del Interior de su patria.



SANTIAGO VUELVE A SER UNA CIUDAD.— Después de 3 meses de penurias, ayer, se reanuda la pavimentación de las calles Compañía y Avenida Bernardo O'Higgins, devolviéndole a Santiago el carácter de ciudad que había perdido en dichos sectores. En todo este lapso, la heterogénea y democrática población santiaguina atravesaron —con equipo de paños, hasta el claustro del Poder Legislativo, pasando por los muelles de algunos estudiantes, que una mañana cualquiera atravesaron — el "Himalaya de la Avenida O'Higgins" (es decir, las enormes piedras que cubren el pavimento). Santiago tomará nuevamente su imponente apostura de ciudad moderna y urbanizada. Como la muestra el grabado, los obreros de la Dirección de Pavimentación se encuentran colocando el super cemento en la primera cuadra de la calle Compañía.

NOTICIA SOBRE "OMISIONES" DEL MINISTRO CUEVAS ES INEXACTA

"El Ministro de Minería dió a conocer al Senado todos los puntos realmente contenidos en un documento de gran importancia", dice una declaración que fué entregada a la prensa por el Ministerio, rectificando informaciones de prensa aparecidas ayer, a las que califica de "absolutamente inexactas".
El Honorable Senador señor Salvador Allende habría hecho notar al Ministro de Minería una omisión importante de uno de los antecedentes que debía conocer el Senado, y el señor Ministro de Hacienda habría reconocido esta omisión y proporcionalmente el antecedente a que se refirió el Honorable señor Allende.
Esta información es absolutamente inexacta: el Ministro de Minería dió a conocer al Senado todos los puntos realmente contenidos en un documento de gran importancia. El antecedente mencionado por el señor Allende no se contenía en dicho texto, y el señor Ministro de Hacienda sólo expresó que, según su opinión, podía deducirse de sus términos.
Quedó así perfectamente en claro que el Ministro de Minería no había omitido ninguno de los antecedentes que se consultaron al Senado.

Ejecutan trabajos de última hora que retrasan la repavimentación

Junto con iniciarse la colocación del super-cemento en la primera cuadra de la calle Compañía, la Dirección de Pavimentación Municipal que tiene a su cargo los trabajos en ese sector y en Avenida Bernardo O'Higgins, está tropezando con serias dificultades para avanzar en su labor, a raíz de faenas de última hora que realizan algunas Compañías de servicios públicos.
TRES GRAVES MOTIVOS DE ATRASO.— El ingeniero jefe de la Dirección de Pavimentación, señor Cifuentes, expresó a LA NACION, que la Compañía Chilena de Electricidad ha dado comienzo a dos trabajos, que significarán graves atrasos en las obras de repavimentación. El primero se refiere a la nueva zanja o pasada que empezaron a ejecutar los obreros de esa Empresa en la esquina de Teatinos con Compañía, que impedirá el acceso y salida de camiones que limpian de escombros el lugar.
ROMPEN EMBALDOSADO RECIENTE.— Asimismo, agregó el ingeniero, frente a la salida del Teatro Real fueron sorprendidos anteaño alrededor de las 22 horas, obreros de la Compañía de Electricidad rompiendo parte del embaldosado recién terminado, a fin de realizar unas conexiones olvidadas. Los obreros obedecían a una orden de emergencia de sus jefes, quienes usaron de una autorización de trabajo que sólo se entrega para casos de emergencia, es decir, para evitar siniestros. Requeridos por los técnicos de pavimentación, fue necesario dar cuenta a Carabineros para impedir el destrozo de la calzada.
HOYOS EN ALAMEDA.— En una reunión de la Comisión de Urbanismo y Obras, los representantes de la Empresa de Agua Potable se comprometieron a terminar los trabajos del sector Alameda y de Serrano, con fechas 3 y 6 del presente mes, respectivamente.
Ayer, LA NACION pudo imponerse que en ninguno de esos sectores se podrá dar cumplimiento a ese compromiso. Sus obreros han abierto grandes hoyos para la colocación de nuevas cañerías, trabajos que han impedido seguir el curso normal de la repavimentación e, incluso, produjeron roturas de soleras ya terminadas. El terreno, además, pierde definitivamente su consistencia con el relleno que deberá practicarse. Es de esperar que la Dirección del Agua Potable ponga más personal a trabajar y se pueda concluir luego la repavimentación de esos importantes sectores.

Aparece en el DIARIO OFICIAL

En el "Diario Oficial", de hoy, aparecen las siguientes materias: Ley No 11.295 que modifica la Ley No 10.343.
—Diversas leyes que otorgan pensiones de gracia y abonan por gracia años de servicios.
—Resolución que delega en la Superintendencia de Abastecimientos y Precios la facultad de fijar precio al ganado, carne, pescado y subproductos del Matadero.
—Decretos que aprueban reformas a estatutos de algunas sociedades.

PRECIOS DE LA CARNE QUE RIGEN DESDE HOY

Según orden N.º 7.741, emanada de la Superintendencia de Abastecimientos y Precios, los precios de la carne que empiezan a regir desde hoy, son los siguientes: novillos y terneros, \$ 40 el kilo; bueyes, \$ 38 y vacas \$ 36 kilo. El precio del kilo de carne en vara es de \$ 72,30.
PRECIOS AL DETALLE.— Por kilos: filete, \$ 168; lomo liso, lomo vetado, punta y pollo de ganoso, \$ 130; asienito de pascua, posta negra, posta rosada, horqueta, plata, sobre costilla, malaya, huachalomo y rífonos, \$ 120; cazuela, con un 60 olo mínimo de las siguientes carnes: tapachico, tapa-posta o tomaguillo; el 40 olo restante de la compra se integrará con costillas derechas, costillas cúludas o huesos carnosos a \$ 70 el kilo.
Huesos varios y de cogote, \$ 38 el kilo; grasa en hoja, \$ 40 el kilo, y subproductos y cueros siguen con sus mismos precios.

FAENAS OLIVARERAS EN EL NORTE CONOCIO S. E.

La Sociedad "Los Olivares de Chile Ltda.", ofreció ayer una demostración evidente de lo que ha hecho en beneficio del país por medio de sus plantaciones de olivos en la zona norte de la República. Al acto asistió el Presidente de la República, Excmo. señor Carlos Ibáñez del Campo, su esposa, señora Graciela Letelier de Ibáñez; los Ministros de Defensa Nacional, general don Abdón Parra; de Justicia, don Santiago Wilson; de Salud Pública, Dr. Eugenio Suárez, el Cardenal Caro, y otras personalidades, entre las que anotamos al señor Tomás Eduardo Rodríguez, presidente de la Bolsa de Comercio, diputado don Sergio Ojeda, y personas de nuestro mundo social.



UNA NUEVA INDUSTRIA NACIONAL.

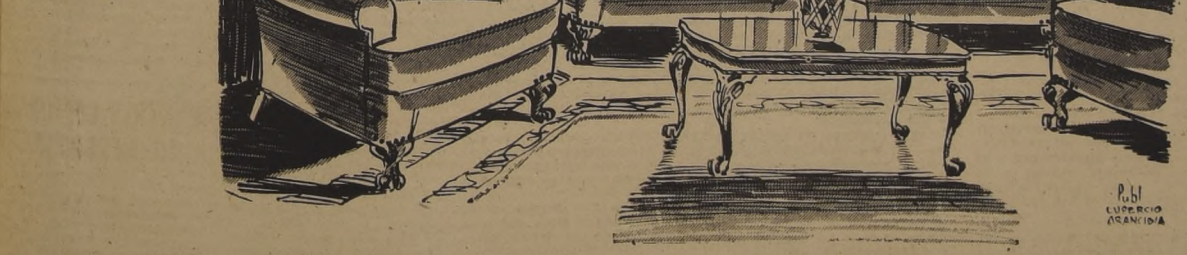
El gerente de "Los Olivares Chile Ltda." explica al Excmo. señor Carlos Ibáñez algunos gráficos, que demuestran las actividades que ha desarrollado esta empresa en nuestro país desde el año 1949. Lo escuchan con el mayor interés, además del Presidente, la señora Graciela Letelier de Ibáñez, el vicepresidente de esta empresa chilena, señor Eduardo Irrazábal, y el Ministro de Justicia, don Santiago Wilson. En segundo plano aparece Su Eminencia el Cardenal Caro y algunos asistentes a la reunión efectuada ayer.
empresa netamente chilena, señaló que en fecha cercana espera cubrir el déficit de aceite comestible que afecta a la nación. A continuación habló el señor Fariñas, gerente, quien con acopio de datos demostró que la industria "Los Olivares Chile Ltda." será un feliz aporte a la producción de aceite comestible para el país, agregando que por las cualidades de los olivares chilenos, han recibido ventajosa oferta para exportar este producto a países extranjeros, lo que se haría solamente con el excedente de la producción, luego de abastecer el consumo interno del país.
A continuación se sirvió un ojetel y se brindó por el éxito de las actividades que desarrolla la mencionada empresa nacional.

MUNICIPALIDAD

La Alcadesa de Santiago ha solicitado al Alcalde de Conchalí, señor Fuenzalida, le conceda un mes de plazo para seguir echando las bases a la clausura en un sitio erizado de esa comuna, mientras se ubica otro basural en algún sector apartado de Santiago. El señor Fuenzalida ha procedido a la clausura de dicho lugar.
—La Srta. Del Canto ofreció ayer un ojetel en el Palacio Cousiño a los profesores de Educación Física que concurren a un Congreso de especialidad que se realiza en Santiago.
—Hoy quedaría designado el Director subrogante del Tránsito de la Municipalidad, por encontrarse enfermo el titular y próximo a recogerse a retiro, don Ismael Jara Santa María. Entre los posibles sucesores al cargo, figuran los señores Pedro Labbé, inspector general de la Municipalidad, y el señor Guillermo Wollman, jefe de Rentas Municipales, con 25 años de servicios.

MUEBLES Paris

Tredición Arte y Calidad



Efino y hermoso LIVING CHIPPENDALE tapizado en fino brocato, 27.800

Visite nuestra Exposición y Venta de Muebles Paris en todos los estilos y diseños, en los pisos 5º, 6º y 7º. Nuestro Departamento de Tapicería y Alfombras, con su personal especializado en la decoración de interiores, le proporcionara los más eleantens y finos adornos para su hogar.

CONSULTE NUESTROS CREDITOS. ALMACENES Paris M.R. ALAMEDA Y SAN ANTONIO. Sabados en la tarde cerrado

SOLAMENTE UNA GRAN FABRICA PUEDE PRODUCIR UN GRAN MUEBLE

Seguimos Vendiendo BARATO

OFERTA SENSACIONAL DEL MES DE NOVIEMBRE VALIDO POR LA SEMANA HASTA 7-11-53.

- ANTEOJOS Populares para Damas y Caballeros, con estuche 300.-
- MEDIDOR para Wisky 400.-
- TIJERAS ALEMANAS "LA REINA" Saldos 6 \$ 200.-, 6 1/2 220.-, 7 250.-, 8 320.-
- QUILLA Dencotea Dunhill 500.- caja con 50 filtros de repuestos 300.-
- GORTAPLUMAS "SCOUT" de 5 piezas con cadena \$ 175.-
- LLAVERO CON CADENA oro enchapado Fabr. alemana \$ 330.-
- SEDUCTORA M.HONNER SEDUCTORA 32 voces \$ 360.-, 40 voces 430, 48 " 470, 80 " doble 750
- ESTANTE para hisopos \$ 50.-

REEMBOLSOS RAPIDOS A PROVINCIA

Casa FIONA

UNION CENTRAL COSTADO T. METRO CASILLA 1701 STGO.

FIJA Y EXPLICA POSICIONES JUNTA DEL PARTIDO NACIONAL CRISTIANO

La Junta Ejecutiva del Partido Nacional Cristiano, en su última sesión ordinaria, acordó expulsar de esa colectividad al diputado José Musalem. El acuerdo fue adoptado por la unanimidad de los asistentes a la reunión, señores Luis Cabrera Ferrada, presidente nacional del Partido; Venancio Cofrepan, primer vicepresidente; Luis Díaz Morales, Jorge Muñoz, Francisco Irujo, Claudio Brinjas, Luis Díaz Morales, Pedro Lagos, Oscar Vargas, Pedro Sepúlveda (presidente de la Juventud); señoras Eliana de Salinas e Irene Mardones; los delegados de Colchagua, señor José Arístida Bascuñán y de Valparaíso, señor Enrique Orellana; los diputados José Cuyupí y Esteban Romero, y el secretario general, señor Pablo Ossandón.

DECLARACIONES DEL SEÑOR CABRERA. — En relación con la renuncia de los diputados José Musalem y José Lascár, el presidente del Partido Nacional Cristiano, señor Cabrera Ferrada, expresó que las gestiones en que actualmente está empeñado el diputado Musalem, principalmente, a ampliar la plataforma parlamentaria y política del Gobierno, "sin que ello signifique ningún renunciamiento a nuestra política de avanzada, social y económica". Agregó que la renuncia del diputado Musalem no constituye una novedad, por cuanto "ya nada tenía que hacer en el Partido. Siento —dijo— que el señor Lascár haya seguido el mismo camino".

NO HAY NUEVAS RENUNCIAS. — La secretaria general del Partido Nacional Cristiano entregó a la prensa, la siguiente declaración: "Personas interesadas tratan de sembrar confusión ante la opinión pública, sobre el Partido Nacional Cristiano. Es así como en el día de hoy (ayer), aparecieron informaciones anunciando que los diputados José Cuyupí y Esteban Romero habrían renunciado a esta colectividad. A este efecto nos es grato manifestar que los miembros de esta colectividad se mantienen disciplinadamente en su posición de lealtad al Partido y a S. E. el Presidente de la República".

Esta asamblea designó la siguiente comisión para la entrevista con S. E. señores Juan Poblete Pizarro, David Navarrete, Octaviano Ponce, Arturo Gauthier Chávez, y señoras Ana Gueverría y Eugenia Chávez. Los efectivos del Partido Democrático del Pueblo de la comuna de Quinta Normal, en una amplia asamblea general, realizada ayer, acordaron entrevistarse con S. E. el Presidente de la República, para solicitarle que esta populosa comuna sea elevada a Departamento, en razón de la importancia adquirida por sus actividades e industriales y por el hecho de tener más de 130 mil habitantes.

INALTERABLE SE MANTIENE EL PRECIO DE LA BENCINA ACUERDO ADOPTADO POR MINISTROS DE HACIENDA Y MINAS ASI LO ESTABLECE

Los precios actuales de la bencina, parafina y petróleo no serán modificados en el resto del año, de manera que las alzas que se esperaban, como consecuencia del diverso precio de los dólares con que se importan estos elementos, no se producirán.

ACUERDO MINISTERIAL. — Los Ministros de Hacienda y Economía, señor Del Pedregal, y de Minería, Sr. Cuevas Mackenna, han completado el estudio de este problema, y han acordado mantener para las importaciones del presente año, el dólar de \$ 80, para evitar las alzas que inmediatamente hubieran gravitado sobre los presupuestos de las clases asalariadas.

Se concederán las divisas necesarias para que los importadores de petróleo y bencina puedan pagar lo adeudado, suma superior a los 6 millones de dólares, y cumplir con las cuotas para el abastecimiento normal del país en el resto de 1953. El criterio que ha producido esta determinación está vitilizado por el deseo de postergar las alzas hasta que se resuelva sobre los reajustes de sueldos y salarios para el próximo año, a través de los organismos reguladores en gestación, o por los que en la actualidad existen.

portantes establecimientos portuarios. En Los Cerrillos serán despedidos por Jefe de la Fuerza Aérea de Chile y miembros de la Embajada de Argentina en Santiago.

800 MILLONES DE DOLARES DEJARON DE RETORNAR COMPANIAS DEL COBRE EN LOS ULTIMOS 12 AÑOS



Serio alcance al "Cuento del Rabino" Durante la sesión secreta del Senado, en que los Ministros Del Pedregal y Cuevas Mackenna, hicieron una amplia exposición sobre el problema del cobre, el senador radical por Santiago, don Ángel Falovich, refirió el llamado "Cuento del Rabino", asociándolo con la actitud del Gobierno de acudir a la Cámara Alta.

Solicitan Creación del Departamento de Quinta Normal

Los efectivos del Partido Democrático del Pueblo de la comuna de Quinta Normal, en una amplia asamblea general, realizada ayer, acordaron entrevistarse con S. E. el Presidente de la República, para solicitarle que esta populosa comuna sea elevada a Departamento, en razón de la importancia adquirida por sus actividades e industriales y por el hecho de tener más de 130 mil habitantes.

TARUD ESTUDIA LA INHABILIDAD DE ALGUNOS DIPUTADOS QUE LO ACUSAN

Presidida por el diputado liberal don Juan Eduardo Fuentes, y con la asistencia de los diputados Sres. Nabor Cofre, Arnaldo Rodríguez Lazo y Alfredo Illanes, prosiguió ayer sus sesiones la Comisión Informante de la acusación contra el ex Ministro de Economía, don Rafael Tarud.

LEY DE TIERRAS EXPONDRÁ EN MAGALLANES MINISTRO MUÑOZ

En la mañana de hoy se dirigirá por vía aérea a Magallanes el Ministro de Tierras y Colonización, señor Muñoz de Closset, acompañado de funcionarios técnicos de su Ministerio.

PROPAGANDA COMUNISTA TRAJIDA DE BUCAREST SE ENVIO AL TRIBUNAL

Treinta y cuatro paquetes que contenían doscientos kilos de material de propaganda comunista y que fueron regulados en el puerto aéreo de Los Cerrillos, se recibieron ayer en el Séptimo Juzgado del Crimen. Esta especie la traían al país los dirigentes gremiales y sindicalistas que acaban de regresar, después de participar en el Festival de la Paz de Bucarest, y según se informó, iba a ser distribuida en los centros obreros y en las instituciones o lugares propicios para recoger las predicas soviéticas. Componen la propaganda folletos, panfletos diversos, revistas y un mapa.

Incomparables!

ES LA EXCLAMACION DE CUANTOS VEN LOS NUEVOS REFRIGERADORES CROSLLEY

Los nuevos Crosley vienen dotados de Congeladora de Ancho Integro - Deshielo completamente automático - grandes y Espaciosos Estantes de Puerta - Hermoso Acabado Integro "Soft-Glo"

Radio City ESTADO 64

Pase a visitarnos y consúltenos las grandes condiciones de pago.

Esta semana terminarán temario del Congreso de Demócratas del Pueblo

La Comisión Organizadora del Tercer Congreso Nacional del Partido Democrático del Pueblo informará que el 22 del presente deberán ser elegidos, en todas las asambleas del país, los delegados a ese torneo.

Además, de los delegados elegidos por las asambleas, a este Congreso podrán concurrir, por derecho propio, los miembros del Consejo del PDP, el Ministro, señor Santiago Wilson, los parlamentarios del Partido, regidores, presidentes de los Consejos Provinciales, tres representantes de la Juventud y dos de la Brigada Universitaria.

ACTIVIDADES PARTIDARIAS

ARCH. — La Juventud cita para las 19.30 horas de hoy, en la Catedral 1440, para tratar sobre la Convención Provincial que se realizará en los primeros días de diciembre.

PAL. — En la comuna. Cita a los militantes y simpatizantes, a reunión general extraordinaria, para hoy viernes, a las 21 horas, en Natañel 1077.

FALANGIA NACIONAL. — Esta tarde, a las 19.30 horas, en Alameda 540, el director nacional, sindical, señor Juan Bosco, dará una charla sobre "Sindicalismo revolucionario y sindicalismo neutro".

JUVENTUD FALANGISTA. — Mañana, a las 15 horas, en Alameda 540, se efectuará un foro sobre la obra teatral "Justicia en la tierra".

GRAFICOS RADICALES. — El domingo, a las 10.30 horas, en Huérfanos 1454, este grupo gremial elegirá sus nuevos dirigentes. En esta oportunidad la actual directiva dará cuenta de su mandato.

PARTIDO SOCIALISTA POPULAR. — Sección 1.ª comuna. Esta noche, a las 20 horas, en Teatinos 555, se realizará una reunión amplia de militantes. En esta oportunidad dará una charla sobre actualidad política el señor Enrique Torres.

JUVENTUD AGRARIOLABORISTA. — 8.ª comuna. Cita a una sesión especial que se efectuará hoy, a las 21 horas, en Natañel 1077. Se encarece la asistencia.

COMITE NACIONAL FEMENINO. — En los días 27 y 28 de noviembre se realizará la Conferencia Provincial a que ha convocado el Comité de Unidad. Se invita a las mujeres a participar en las reuniones preparatorias de esta conferencia, las que se realizarán desde el lunes próximo, en Monjas 696.

PARTIDO RADICAL DOCTRINARIO. — Cita a la directiva nacional, para las 19.30 horas de hoy, en San Antonio 58. Se discutirá la acusación de la oposición en contra del ex Ministro de Economía, señor Rafael Tarud. Asistirán los parlamentarios del partido, entre ellos el diputado Nabor Cofre, miembro de la Comisión Informante designada por la Cámara.

La acción del Servicio Social, en las diferentes instituciones y la finalidad de las asociaciones y grupos profesionales que integran la Federación Nacional de Agrupaciones de Visitadoras Sociales y Asistentes Sociales de Chile.

Manuel Rojas, y la señorita Laura Vergara. A las 12 horas se celebrará una misa en memoria de los fundadores de las Escuelas de Servicio Social y profesionales fallecidas, en la capilla del cerro San Cristóbal.

A las 13 horas se ofrecerá un almuerzo en el restaurante de dicho cerro.

A las 10 horas del jueves 12, se efectuará una visita a la Fundación de Viviendas de Emergencia y las poblaciones que dependen de este Servicio.

El viernes, a la misma hora, se realizará una visita a la Fábrica Papelera de Puente Alto, a fin de conocer las faenas para fabricar este vital artículo.

Finalmente, a las 11 horas del sábado 14, se visitará el Instituto de Educación Obrera, ubicada en La Reina.

Se pondrán microbuses especiales para todas las visitas que se realicen durante la semana, y podrán asistir a ellas las asociadas y las personas que deseen hacerlo, para conocer la institución. Las inscripciones para el almuerzo se reciben en la Escuela de Servicio Social "Doctor Roberto del Río" hasta el sábado 7, siendo el valor de la cuota de \$ 275.

En el curso de la semana se divulgará por la prensa y radio.

La Comisión de Trabajo del H. Senado aprobó proyecto de los contratistas

La Comisión de Trabajo y Previsión Social del Honorable Senado, prestó su aprobación al proyecto del Ejecutivo, que da fuerza mayor a los beneficios de fuerza mayor que gozan los contratistas de obras derivadas de las leyes de fomento y saneamiento por años de indemnización familiar para los obreros, respecto de obras que ejecutan contratistas que suman al alza o a precios unitarios.

PRIMER CONGRESO PROVINCIAL DEL PAL INAUGURARAN MAÑANA

En la Casa Central del Partido Agrario Laborista se inaugurará mañana, a las 18 horas, el Primer Congreso Provincial de esta colectividad, en el que actuarán quinientos delegados que representarán a las distintas asambleas y departamentos de San-tiago y departamentos de San-tiago.

EL DOMINGO 8 COMENZARA LA SEMANA DE SERVICIO SOCIAL

La Federación Nacional de Agrupaciones de Visitadoras Sociales y Asistentes Sociales de Chile ha organizado la Semana de Servicio Social, que se celebrará entre el 8 al 14 del presente, con una serie de actos alusivos.

A las 18 horas del lunes 9 se hará una exposición sobre "Servicio Social en Salubridad", en la Unidad Sanitaria N.º 3, ubicada en Unión Americana 98.

A las 10 horas del martes 10 se hará una información sobre "Servicio Social en el Consejo de Defensa del Niño", en la Ciudad del Niño "Presidente Ríos", ubicada en la Gran Avenida 6120, paradero 16.

A las 9 horas del miércoles 11 se celebrará el Día de la Asistente Social, con la lectura del mensaje de la visitadora social que fue redactado por la asistente social Olga Freddy, egresada de la Escuela "Doctor Roberto del Río", actualmente trabajando en la Fundación de Viviendas de Emergencia, y que resultó ganadora del concurso ad hoc, en que actuaron como jurado, los escritores José Santos González Vera y

Mejoramiento económico solicitador profesores. En la mañana de ayer se entregó una delegación de profesores de la Federación de Educadores de Chile (Fedeche) que expusieron a S. E. la angustiosa situación económica del gremio e hicieron entrega de un memorándum con sus principales aspiraciones.

El Jefe del Estado acogió favorablemente las peticiones formuladas y de inmediato concertó, personalmente una entrevista entre el Ministro de Hacienda y los profesores a fin de que se busque una fórmula que satisfaga los deseos del Magisterio.

Con el Primer Avión va Volaba ESSO

40 años al servicio del país

Cuando aterrizaron en el país los primeros aviones ya había productos Esso de Aviación. Superándose año tras año, la Esso Standard Oil Co. Chile se ha mantenido al ritmo del progreso, y hoy en día existen Estaciones de Servicio Esso de Aviación en los principales aeródromos, que atienden a las líneas aéreas que surcan los cielos de Chile. Así, en el mar, tierra y aire, la Esso Standard Oil Co. Chile se hace presente aportando productos indispensables en el progreso de la vida moderna.

ESSO STANDARD OIL CO. CHILE S.A.C.

Fracaso intento de subversión en Empresa Marítima del Estado

Una investigación ordenada por la Dirección del Litoral de la Armada, a bordo del vapor nacional "Vía del Mar", ha puesto en evidencia un intento de subversión entre la oficialidad de varias naves de la Flota de la Empresa Marítima del Estado, que era patrocinado por el Comodoro Andrés, con móviles absolutamente personales.

Este movimiento culminó con un paro momentáneo del vapor "Puyehue", surto en Castro, y de parte del personal administrativo de la oficina de la Empresa, en Valparaíso.

El resto de la flota, y los personales de las oficinas de Santiago, Puerto Montt, Puerto Aysén, Punta Arenas y Puerto Natales, han permanecido en sus puestos.

El Supremo Gobierno ha ordenado instruir los sumarios de rigor y aplicar las sanciones que sean menester en forma inflexible.

El servicio quedó ayer totalmente normalizado.

DIRECTOR DE PRIMARIA PARTIO EN JIRA AL SUR

Por el nocturno de ayer se dirigió al sur el Director General de Educación Primaria, señor Luis Gómez Catalán, con el objeto de estudiar la posibilidad de crear Escuelas Consolidadas en Lanco, Pitráquén y Gorbea, como lo han solicitado las autoridades de esas localidades.

Acompaña al Director General en esta jira, el Jefe de Alfabetización y Educación Funcional, señor Víctor Troncoso.

Festejado el Ministro de Chile en el Japón

En el Club de la Unión se efectuó ayer el almuerzo que en honor del Ministro de Chile en Japón, señor Roberto Suárez Barros, y señora, le ofreciera el representante diplomático japonés en Santiago, Excmo. señor Katsumushi Naita y esposa, acto al que concurrieron destacadas personalidades de la Cancillería; el Rector de la Universidad Católica, señor Alfredo Silva Santiago, y dirigentes del Instituto Chileno-Japonés.

El Ministro señor Narita pronunció un brillante discurso, en el que expresó que tanto el Gobierno como el pueblo del Japón harán una acogida cordial y afectuosa al primer representante que acredita Chile en Tokio, después de la última guerra.

Agregó que "Chile y Japón ofrecen una notable similitud, como se ha dicho siempre, en su naturaleza y el espíritu caballeresco que distingue a ambos pueblos. Estas características han contribuido a su acercamiento, y a mantener siempre intactos el calor y el afecto en sus relaciones".

En una alocución improvisada, el señor Suárez, agradeció la manifestación de que era objeto.

Contenido y alcance de la política económica del Gobierno

Texto completo de la exposición hecha por el Ministro de Hacienda ante la Comisión de Presupuesto

El siguiente es el texto completo de la exposición hecha ayer por el Ministro de Hacienda y Economía, señor Guillermo del Pedregal Herrera, en la sesión celebrada por la Comisión Mixta de Presupuesto, sobre el estado de la Hacienda Pública y las modalidades especiales que proyecta dar al desarrollo del plan antiflacionista del Gobierno:

Señor Presidente: Quiero en primer término expresarle mi agradecimiento por haberme permitido exponer ante la Honorable Comisión de Presupuesto el contenido y alcance de la política económica del Gobierno. Esta situación, que no está sujeta a discusión, es el resultado de un acuerdo que se encuentra su justificación en el PROBABLE RESULTADO DEL EJERCICIO PRESUPUESTARIO DEL AÑO ACTUAL.

Por ley N.º 11.141 se estableció el monto de los gastos para el presente año en la suma de \$ 47.464.000.000	
El desarrollo del ejercicio se han producido los siguientes gastos que se deben agregar a los aprobados:	
Ampliación compensatoria de los EE. PP. por aumento del precio del dólar	\$ 1.800.000.000
Por la autorización constitucional de hasta el 20% del presupuesto aprobado	960.000.000
Ampliación ley que otorga recursos a la CORFO	1.000.000.000
Ampliación ley que autorizó mejoramiento Agua Potable Antofagasta	1.000.000.000
Total probable al 31 de dic. 1953	\$ 52.224.000.000

ENTRADAS: Para el presente año fueron aprobadas entradas por \$ 47.464 millones, pero de acuerdo con los cálculos realizados a base de los datos proporcionados hasta el mes de agosto por la Contaduría General, solamente se producirán entradas por un total de \$ 43.000.000.000	
A este total hay que agregar las cantidades que a continuación se indican y que son el resultado de las medidas tomadas durante el año para sanear en parte la situación financiera:	
Mayorías entradas producidas por aumento del valor del dólar	5.000.000.000
Entradas por aplicación ley de recursos para la CORFO	240.000.000
Entradas por aplicación ley Agua Potable Antofagasta	1.250.000.000
Revalorización reserva monetaria Banco Central	2.800.000.000
Anticipo Fondo Monetario	1.350.000.000
Total entradas probable	\$ 53.640.000.000

De las cifras expuestas resulta que el ejercicio financiero del presente año cerrará con un superávit probable por una suma de \$ 1.416.000.000.

Sin embargo, es necesario hacer notar que este resultado se basa en la situación más favorable que pueda tener el precio del cobre en el mercado exterior, y que corresponde a lo estimado en la Ley de Presupuestos vigentes para el presente año. En el caso que las negociaciones sobre las ventas de cobre no correspondan a estas estimaciones, el ejercicio presupuestario arrojará un déficit, ya que se calcula sobre la base de la cotización de \$ 1.416.000.000.

Al 31 de diciembre de 1952 el déficit de Caja era de \$ 9.572.354.008	
Este total se verá disminuido por el superávit del ejercicio presupuestario del presente año, que se estima en \$ 1.416.000.000	
Señor Presidente: Este déficit de Caja Fiscal para pagar a Cajas de Previsión	1.000.000.000

En consecuencia, el déficit de Caja deberá quedar reducido a \$ 7.156.354.008. Sin embargo, como se ha expuesto anteriormente, este déficit de la Caja Fiscal puede aumentar a fines de año si las negociaciones de las ventas de cobre significan una baja de las entradas fiscales. Este déficit de la Caja Fiscal que se ha señalado es lo que produce las dificultades para atender oportunamente los pagos que cubren las necesidades de las instituciones semifiscales, y demás servicios similares, y que ha obligado al Ministro buscar en estos días recursos transitorios.

SITUACION PRESUPUESTARIA PARA 1954	
En el mes de septiembre se presentó al Honorable Congreso el Proyecto de Entradas y Gastos de Presupuesto del próximo año, que asciende a la suma de \$ 59.000 millones. Este nivel de gastos corresponde en su mayor parte a las exigencias previstas por diferentes disposiciones legales, principalmente la ley 10.343, que se refiere al reajuste automático de los servidores del Estado. También una parte importante del incremento de los gastos corresponde a la contabilización de los egresos públicos en moneda extranjera a un tipo de cambio de \$ 110 por dólar.	
Sin embargo, como en años anteriores, y debido a compromisos de leyes sin financiamiento, este programa de gastos públicos no refleja integralmente la verdadera acción financiera del Gobierno para el año siguiente, ya que han quedado al margen importantes sumas por concepto de aportes a instituciones autónomas y semifiscales, los que necesariamente deben consultarse en el programa financiero del Gobierno.	
Estos compromisos adicionales deben agregarse al proyecto de Presupuesto presentado al Congreso Nacional son los siguientes:	
Aporte consultivo al Presupuesto	\$ 4.500.000.000
Aporte Suplementario	1.000.000.000
Corporación de Fomento	1.000.000.000
Servicio de Seguro Social	900.000.000
Empresa de Transportes del Estado	500.000.000
Caja de Colonización Agrícola	30.000.000
Ferrocarriles del Estado	2.000.000.000
Línea Aérea Nacional	184.000.000
Total	\$ 8.542.000.000

En consecuencia, el déficit de Caja deberá quedar reducido a \$ 7.156.354.008. Sin embargo, como se ha expuesto anteriormente, este déficit de la Caja Fiscal puede aumentar a fines de año si las negociaciones de las ventas de cobre significan una baja de las entradas fiscales. Este déficit de la Caja Fiscal que se ha señalado es lo que produce las dificultades para atender oportunamente los pagos que cubren las necesidades de las instituciones semifiscales, y demás servicios similares, y que ha obligado al Ministro buscar en estos días recursos transitorios.

MODAS "HONET" CREDITOS

TRAJES SASTRE - VESTIDOS
CHAQUETONES Y ABRIGOS
GRAN SURTIDO
Hechuras seleccionadas

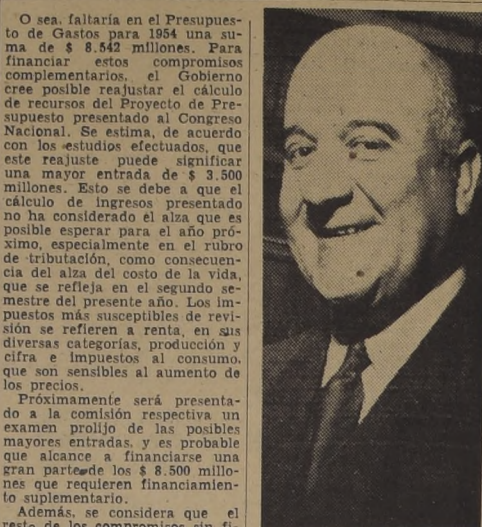
SAN PABLO 960 (INTERIOR) FRENTE MERCADO

ESPEJOS

DE TODA CLASE DIRECTAMENTE DEL FABRICANTE

Widriera AMERICANA

SANTO DOMINGO 1044 FRENTE CIA. DEGAS



Ministro de Hacienda y Economía, don GUILLERMO DEL PEDREGAL

En otras palabras, la formulación de una política de abatimiento de la inflación no puede plantearse en términos estáticos, es decir, en un plazo breve sino que tiene que ser proyectada en un período de tiempo suficiente como para suvenir los factores que gravitan sobre el incremento de la producción.

El período transitorio que transcurre hasta llegar a un ritmo de crecimiento económico sostenido y suficiente mediante un plan nacional de inversiones anuales, debe tender a graduar paulatinamente el ritmo inflacionista y a corregir los desajustes que se provocan entre los diversos grupos sociales, entre empresas, relaciones, entre preces, sueldos y salarios, lo que constituye el principal factor de desequilibrio social, y que lleva a la inseguridad a aquellos grupos cuyos ingresos son fijos frente a la desvalorización monetaria.

Es decir, el Gobierno cree que es necesario encauzar la política económica y financiera en la medida de una regulación de la inflación, para que este proceso se convierta en una acción más conscientemente dirigida y controlada, que permita el desarrollo de la actividad económica y social, y que permita el bienestar de la población.

En resumen, si se hacen estos reajustes en el programa financiero del presente año, de acuerdo con las ideas expresadas, es muy probable que en último término el financiamiento complementario que sería preciso buscar, puede representar una suma que fluctúa entre \$ 2.000 y \$ 2.500 millones. El proyecto respectivo lo enviaré oportunamente al Ejecutivo para someterlo a consideración del H. Congreso.

Ahora quiero expresar algunas ideas con relación a la interpretación que el Gobierno tiene acerca de la situación económica general del país, según los estudios que se han hecho.

1.-Tendencias de la economía nacional. - En un país como Chile, en el que la actividad financiera del Estado, adquiere una mayor trascendencia, es de imprescindible necesidad la formulación de los planes de ingresos y gastos públicos se analicen a la luz de las tendencias que nos rodean. Solo en esa forma es posible interpretar con claridad las relaciones de recíproca influencia entre los planes públicos y privados, y sobre ellos el movimiento económico internacional, con sus fases de expansión y contracción.

Desde el segundo semestre de 1950 las condiciones económicas de nuestro comercio exterior han permitido, al país disponer de un mayor volumen de bienes y servicios tanto para las necesidades de consumo como para el desarrollo económico. En otros términos, la economía nacional ha ajustado su nivel de vida en estos últimos tres años a la capacidad de producción y exportación de nuestro principal producto de exportación, el cobre. Este nivel de vida de la economía nacional le ha permitido al sector gubernamental adaptarse con mayor rapidez a estas tendencias de origen exterior, ya que el nivel de gastos se ha expandido correspondiente a los mayores ingresos del cobre y a las diferencias de cambio, que representan una parte importante del financiamiento público.

Desgraciadamente los acontecimientos recientes en el campo internacional, revelan que nuestra economía debe prepararse a una fase desfavorable en la cual debe acomodarse no sólo la actividad pública sino que también la privada.

Será una visión errónea de esta realidad culpar exclusivamente a los fenómenos internacionales de los problemas que hoy nos aquejan. En efecto, el plano interno de la actividad económica día más agudos desajustes en sectores básicos de nuestro tiempo que se crean el desajuste entre la actividad económica y financiera imperante con relación a las necesidades equilibradas de nuestra economía.

En otras palabras, la formulación de una política de abatimiento de la inflación no puede plantearse en términos estáticos, es decir, en un plazo breve sino que tiene que ser proyectada en un período de tiempo suficiente como para suvenir los factores que gravitan sobre el incremento de la producción.

El período transitorio que transcurre hasta llegar a un ritmo de crecimiento económico sostenido y suficiente mediante un plan nacional de inversiones anuales, debe tender a graduar paulatinamente el ritmo inflacionista y a corregir los desajustes que se provocan entre los diversos grupos sociales, entre empresas, relaciones, entre preces, sueldos y salarios, lo que constituye el principal factor de desequilibrio social, y que lleva a la inseguridad a aquellos grupos cuyos ingresos son fijos frente a la desvalorización monetaria.

Es decir, el Gobierno cree que es necesario encauzar la política económica y financiera en la medida de una regulación de la inflación, para que este proceso se convierta en una acción más conscientemente dirigida y controlada, que permita el desarrollo de la actividad económica y social, y que permita el bienestar de la población.

En resumen, si se hacen estos reajustes en el programa financiero del presente año, de acuerdo con las ideas expresadas, es muy probable que en último término el financiamiento complementario que sería preciso buscar, puede representar una suma que fluctúa entre \$ 2.000 y \$ 2.500 millones. El proyecto respectivo lo enviaré oportunamente al Ejecutivo para someterlo a consideración del H. Congreso.

Ahora quiero expresar algunas ideas con relación a la interpretación que el Gobierno tiene acerca de la situación económica general del país, según los estudios que se han hecho.

1.-Tendencias de la economía nacional. - En un país como Chile, en el que la actividad financiera del Estado, adquiere una mayor trascendencia, es de imprescindible necesidad la formulación de los planes de ingresos y gastos públicos se analicen a la luz de las tendencias que nos rodean. Solo en esa forma es posible interpretar con claridad las relaciones de recíproca influencia entre los planes públicos y privados, y sobre ellos el movimiento económico internacional, con sus fases de expansión y contracción.

Desde el segundo semestre de 1950 las condiciones económicas de nuestro comercio exterior han permitido, al país disponer de un mayor volumen de bienes y servicios tanto para las necesidades de consumo como para el desarrollo económico. En otros términos, la economía nacional ha ajustado su nivel de vida en estos últimos tres años a la capacidad de producción y exportación de nuestro principal producto de exportación, el cobre. Este nivel de vida de la economía nacional le ha permitido al sector gubernamental adaptarse con mayor rapidez a estas tendencias de origen exterior, ya que el nivel de gastos se ha expandido correspondiente a los mayores ingresos del cobre y a las diferencias de cambio, que representan una parte importante del financiamiento público.

Desgraciadamente los acontecimientos recientes en el campo internacional, revelan que nuestra economía debe prepararse a una fase desfavorable en la cual debe acomodarse no sólo la actividad pública sino que también la privada.

Será una visión errónea de esta realidad culpar exclusivamente a los fenómenos internacionales de los problemas que hoy nos aquejan. En efecto, el plano interno de la actividad económica día más agudos desajustes en sectores básicos de nuestro tiempo que se crean el desajuste entre la actividad económica y financiera imperante con relación a las necesidades equilibradas de nuestra economía.

En consecuencia, el déficit de Caja deberá quedar reducido a \$ 7.156.354.008. Sin embargo, como se ha expuesto anteriormente, este déficit de la Caja Fiscal puede aumentar a fines de año si las negociaciones de las ventas de cobre significan una baja de las entradas fiscales. Este déficit de la Caja Fiscal que se ha señalado es lo que produce las dificultades para atender oportunamente los pagos que cubren las necesidades de las instituciones semifiscales, y demás servicios similares, y que ha obligado al Ministro buscar en estos días recursos transitorios.

Consulta al Senado trataron Ministros

A las 18 horas de ayer se inició en la Cancillería una reunión entre los Ministros de Relaciones, de Hacienda y de Minería, señores Ferrer, del Pedregal y Cuevas, respectivamente, la que se prolongó hasta las 20.15 horas, cuando se trató sobre los puntos que contendrá el informe que el titular de la Cancillería entregará al Senado con respecto a la consulta que mañana dictará el Consejo de Ministros. En esta ocasión se hizo una recapitulación de la exposición hecha a esa Corporación sobre la materia.

Finalmente, los Ministros abordaron los temas que el Consejo Nacional del Tratado de Unión Económica y Social, organismo que se constituirá el lunes próximo, en la presidencia del Jefe del Estado. A este respecto, el Consejo se reunió al estudio de los tratados pendientes con Chile, Argentina, Uruguay y Brasil, y se acordó que el Consejo se reúna en relación con el acero, el carbón, el petróleo y otras materias, a los que se dará gran impulso sin perjuicio de estudiar aquellos que deberán ser sometidos al Consejo General y luego a los dos Gobiernos.

En la reforma de la ley orgánica del Banco Central, una de las mayores preocupaciones del Gobierno es el desarrollo ordenado y progresivo de la economía nacional, para lo cual debe regular el monto del medio circulante a la ocupación plena de los recursos y orientar las disponibilidades financieras a aquellas actividades que tienen mayor prioridad para el desarrollo económico del país.

En la reforma de la ley orgánica del Banco Central, una de las mayores preocupaciones del Gobierno es el desarrollo ordenado y progresivo de la economía nacional, para lo cual debe regular el monto del medio circulante a la ocupación plena de los recursos y orientar las disponibilidades financieras a aquellas actividades que tienen mayor prioridad para el desarrollo económico del país.

En la reforma de la ley orgánica del Banco Central, una de las mayores preocupaciones del Gobierno es el desarrollo ordenado y progresivo de la economía nacional, para lo cual debe regular el monto del medio circulante a la ocupación plena de los recursos y orientar las disponibilidades financieras a aquellas actividades que tienen mayor prioridad para el desarrollo económico del país.

En la reforma de la ley orgánica del Banco Central, una de las mayores preocupaciones del Gobierno es el desarrollo ordenado y progresivo de la economía nacional, para lo cual debe regular el monto del medio circulante a la ocupación plena de los recursos y orientar las disponibilidades financieras a aquellas actividades que tienen mayor prioridad para el desarrollo económico del país.

En la reforma de la ley orgánica del Banco Central, una de las mayores preocupaciones del Gobierno es el desarrollo ordenado y progresivo de la economía nacional, para lo cual debe regular el monto del medio circulante a la ocupación plena de los recursos y orientar las disponibilidades financieras a aquellas actividades que tienen mayor prioridad para el desarrollo económico del país.

En la reforma de la ley orgánica del Banco Central, una de las mayores preocupaciones del Gobierno es el desarrollo ordenado y progresivo de la economía nacional, para lo cual debe regular el monto del medio circulante a la ocupación plena de los recursos y orientar las disponibilidades financieras a aquellas actividades que tienen mayor prioridad para el desarrollo económico del país.

En la reforma de la ley orgánica del Banco Central, una de las mayores preocupaciones del Gobierno es el desarrollo ordenado y progresivo de la economía nacional, para lo cual debe regular el monto del medio circulante a la ocupación plena de los recursos y orientar las disponibilidades financieras a aquellas actividades que tienen mayor prioridad para el desarrollo económico del país.

En la reforma de la ley orgánica del Banco Central, una de las mayores preocupaciones del Gobierno es el desarrollo ordenado y progresivo de la economía nacional, para lo cual debe regular el monto del medio circulante a la ocupación plena de los recursos y orientar las disponibilidades financieras a aquellas actividades que tienen mayor prioridad para el desarrollo económico del país.

CAJA DE PREVISION DE EMPLEADOS PARTICULARES ASIGNACION FAMILIAR

Se previene a los imponentes que deberán renovar antes del 30 de noviembre en curso los certificados de supervivencia de sus cargas de familia, y que el incumplimiento de esta obligación dará lugar a que se ordene la suspensión del pago de las asignaciones respectivas.

Se previene a los imponentes que deberán declarar y justificar ante esta Caja, dentro del mismo plazo, las cargas que no hubieran involucrado hasta el momento a sus asignaciones respectivas las serían pagadas sólo a contar desde la fecha en que las acrediten, toda vez que las disposiciones reglamentarias pertinentes, no prevén la retroactividad de las asignaciones por nuevos imponentes o por quienes las perciben.

Las personas que causen asignación familiar o que presenten directamente la declaración de imponentes o de sus cargas, de acuerdo con lo que dispone el artículo 7.º de la Ley N.º 11.141.

Ningún imponente podrá involucrar cargas de familia que no vivan a sus expensas, ni que gocen de otras prestativas declaradas por su propia vital o que otro imponente tenga asignaciones por una misma carga.

El imponente responderá con su fondo de reserva de la asignación familiar, de sus intereses y de las multas que se le aplicaren.

Se notifica también a los empleadores que no podrán pagar asignaciones familiares a sus empleados, ni rebajarse sus planillas mensuales de imposiciones cantidad alguna, ni pagar por este concepto, sin previa orden escrita de la Caja, y que esta orden surtirá sus efectos mientras no sea renovada anualmente.

Los formularios para la declaración y renovación de cargas de familia, se entregan diariamente en la portería del primer piso y en la Sección Asignación Familiar, situada en el segundo piso de las oficinas de esta Caja.

Santiago, noviembre de 1953.

EL VICEPRESIDENTE EJECUTIVO

GENERALES

CHARLA SOBRE ARTE COLONIAL.— Hoy, a las 18.30 horas, en el Salón de Honor de la Universidad de Chile, el arquitecto Gustavo Casali dictará una conferencia...

CONCIERTO.— Como lo hemos venido anunciando, hoy, a las 19 horas, tendrá lugar el único concierto de violín que ofrecerá...

ASAMBLEA-ALMUERZO.— La Asociación de Mujeres Universitarias comunica a las socias, que la Asamblea-Almuerzo se realizará mañana sábado 7, en Mesopuerto 435, a las 15 horas.

VELADA.— En el Colegio de San Ignacio se llevará a efecto mañana sábado, una velada literario-musical, a las 18.15 horas...

FIESTA DE UNION ESPAÑOLA.— Mañana sábado a las 21 horas se efectuará en el estadio de Santa Laura, el "Carnaval de 1953"...

EL PROXIMO LUNES SE REALIZA CONFERENCIA SOBRE VAN GOGH.— La conferencia del distinguido crítico y ensayista, Sr. Antonio Romero...

EN EL CLUB DE LA UNION.— El martes 10 del presente se efectuará en el 4º piso del Club, a las 19 horas, un concierto auspiciado por la Sociedad Cultural de Música "Richard Strauss"...

EN HONOR DEL MINISTRO BAUTIZOS.— Ha sido bautizado el niño Alejandro, hijo del señor Joaquín Vial Izquierdo...

MATINEE INFANTIL.— Con motivo de su primera comunión, Ana María Pinto Zañartu ofrecerá, el domingo próximo, una matinee infantil...

del Japón, señor Obayashi y señora; señor Toru Yoshimizu y señora; y señor Tanekawa.

Al servirse el champagne, los señores Ministros Narita y Suárez cambiaron cordiales brindis.



EL EMBAJADOR DE CUBA y la señora de Hernández Portela ofrecieron ayer una recepción en honor y despedida del Consejero de la Embajada de Estados Unidos, señor Carlos C. Clark Hall...

CRITICA MUSICAL Primer concierto en el Hotel Carrera

La Asociación Nacional de Compositores ofreció el martes el primer concierto de música contemporánea de su ciclo que se efectúa en la Sala Sur del Hotel Carrera...

MISA.— Mañana sábado 7, con motivo de cumplirse el 2º aniversario del fallecimiento del señor Rodolfo Morales Morales...

Julito Miranda Castro.



Julito querido: Hoy hace un año que te fuiste para siempre, y cada día que pasa estás más presente en nuestro recuerdo...

COMIDA.— El señor Marcelo Huidobro Weir ofrecerá hoy una comida a un grupo de sus relaciones, en su residencia de calle Asturias.

ALMUERZO.— El 31 de octubre se llevó a efecto el almuerzo que en honor del Ministro del Trabajo, señor Oscar Herrera Palacios...

NACIMIENTO.— En la Clínica Alemana de Concepción ha nacido una hija del señor Augusto Herranz Galilea...

VIVIENDAS PARA FAMILIAS SIN TECHO.— Una nueva orientación del Hogar de Cristo: tenderle la mano a la familia que no tiene techo...

TE CANASTA.— El jueves 12 del presente se efectuará en el Hotel Crillon un Té-Canasta con Desfile de Modelos de la Casa Palabala...

TE CANASTA.— El jueves 12 del presente se efectuará en el Hotel Crillon un Té-Canasta con Desfile de Modelos de la Casa Palabala...

TE CANASTA.— El jueves 12 del presente se efectuará en el Hotel Crillon un Té-Canasta con Desfile de Modelos de la Casa Palabala...

TE CANASTA.— El jueves 12 del presente se efectuará en el Hotel Crillon un Té-Canasta con Desfile de Modelos de la Casa Palabala...

TE CANASTA.— El jueves 12 del presente se efectuará en el Hotel Crillon un Té-Canasta con Desfile de Modelos de la Casa Palabala...

TE CANASTA.— El jueves 12 del presente se efectuará en el Hotel Crillon un Té-Canasta con Desfile de Modelos de la Casa Palabala...

TE CANASTA.— El jueves 12 del presente se efectuará en el Hotel Crillon un Té-Canasta con Desfile de Modelos de la Casa Palabala...

TE CANASTA.— El jueves 12 del presente se efectuará en el Hotel Crillon un Té-Canasta con Desfile de Modelos de la Casa Palabala...

TE CANASTA.— El jueves 12 del presente se efectuará en el Hotel Crillon un Té-Canasta con Desfile de Modelos de la Casa Palabala...

TE CANASTA.— El jueves 12 del presente se efectuará en el Hotel Crillon un Té-Canasta con Desfile de Modelos de la Casa Palabala...

TE CANASTA.— El jueves 12 del presente se efectuará en el Hotel Crillon un Té-Canasta con Desfile de Modelos de la Casa Palabala...

TE CANASTA.— El jueves 12 del presente se efectuará en el Hotel Crillon un Té-Canasta con Desfile de Modelos de la Casa Palabala...

TE CANASTA.— El jueves 12 del presente se efectuará en el Hotel Crillon un Té-Canasta con Desfile de Modelos de la Casa Palabala...

TE CANASTA.— El jueves 12 del presente se efectuará en el Hotel Crillon un Té-Canasta con Desfile de Modelos de la Casa Palabala...

TE CANASTA.— El jueves 12 del presente se efectuará en el Hotel Crillon un Té-Canasta con Desfile de Modelos de la Casa Palabala...

CIRCULA LA SIGUIENTE INVITACION.

"Ernesto C. Bonnetron tiene el honor de invitarle a visitar la exposición de sus cuadros al óleo (flores) que inaugurará el lunes 9 de noviembre...

El Excmo. señor Cardenal, doctor José María Caro Rodríguez, excusó su asistencia por tener compromisos anteriores en la ciudad de Angol...

Con la "Serenata" de Hindemith para soprano, óboe, viola y cello, este concierto entró en la parte importante de su programa...

La exposición permanecerá abierta desde las 15 a las 20 horas, hasta el 19 de noviembre.

De las cuerdas, la viola es puso a la altura de esta obra (salvo algunos pasajes agudos) mientras el cello seguramente amporado en su facultades por los nervios...

En cambio, el óboe Girardello es un excelente elemento en su instrumento y un músico notable, como ya se pudo confirmar en anteriores ocasiones...

Como último número se presentó "Contrastes" de Bela Bartok, obra que debe ser considerada como una de las más originales y vigorosamente concebidas...

Los adhesiones se reciben en la Secretaría del Instituto.

COMPRO JOVAS SUPERANDO LAS MEJORES OREAS JOYERIA "SAN ANTONIO" SAN ANTONIO 80

nada puede hacer tanto por Ud. como un JANTZEN

Jantzen nada mejor...

Jantzen nada mejor...

Jantzen nada mejor...

Jantzen nada mejor...

Jantzen nada mejor...

Jantzen nada mejor...

Jantzen nada mejor...

Acontece... POR VOLANDA ROSS

EL NUTRIDO PROGRAMA de fiestas oficiales y no oficiales, más el día de San Carlos, que también tuvo lugar esta semana, ha dado un movimiento extraordinario a la actividad social de la capital...

LA FUERTE ha sido la jornada de recepciones de los días, que el Embajador de Brasil, Cyro de Freitas Valle, hombre de mundo, se apresuró a saludar al presidente...

EN MENOS DE una hora el Hotel Carrera tuvo que cambiar ayer tres veces de bandera en su entrada principal, al mediodía...

CARLOS HOERNING el día que recibimos el regalo, consistió en una medalla de plata, como su premio por haberse demorado en el desempeño de su deber...

MARIA CAROLINA Scheneberg, hija del Sr. Greger, Presidente de la Corte Suprema, la dama que recibe casi cinco invitaciones diarias para asistir a recepciones...

EL OTR LADO el Embajador de Cuba Ramiro Hernández Portela y su esposa Carmen Lasso de la Vega, festejaron varios acontecimientos en la comida que ofrecieron en el Carrera...

EN LA MISMA fiesta se saludaron los señores Carlos y María, hijos de los señores Carlos y María, hijos de los señores Carlos y María...

MODAS Betty OPRECE GRANDES CREDITOS TRAJES de fiesta. BATAS TRES CUARTOS en todos los tipos. TRAJES SASTRE y de fantasía. SIN PIE Bancarios, Ejército, Carabineros, Profesores y Municipales. MONEDA 884 SABADO ABIERTO TODA EL DIA

CHAMPÚ Sio Por su composición especial, el Champú Sio limpia perfectamente el pelo dándole un brillo y una suavidad incomparables sin descalearlo o ponerlo grasiento...

COMPRO JOVAS SUPERANDO LAS MEJORES OREAS JOYERIA "SAN ANTONIO" SAN ANTONIO 80 nada puede hacer tanto por Ud. como un JANTZEN

MODAS Betty OPRECE GRANDES CREDITOS TRAJES de fiesta. BATAS TRES CUARTOS en todos los tipos. TRAJES SASTRE y de fantasía. SIN PIE Bancarios, Ejército, Carabineros, Profesores y Municipales. MONEDA 884 SABADO ABIERTO TODA EL DIA

COMPRO JOVAS SUPERANDO LAS MEJORES OREAS JOYERIA "SAN ANTONIO" SAN ANTONIO 80 nada puede hacer tanto por Ud. como un JANTZEN

AL DESCUBIERTO REGIMEN SOVIETICO: VUELVE POR FUEROS DE JOSE STALIN

FIJAN FECHA DE PROCESO DE M. MOSSADEGH

TEHERAN, (AL).— El sábado próximo se fijará definitivamente la fecha para la iniciación del proceso contra el ex-Premier iraní Mohamed Mossadegh. La información fue suministrada por la oficina de prensa del tribunal militar que se hará cargo del enjuiciamiento del ex-Premier.

A NEGOCIACIONES DEL COBRE SE REFIERE DIARIO DE USA.

NUEVA YORK, (U.P.).— En su edición de la fecha, el diario "Journal of Commerce" publica una nota sobre el acuerdo que se dice está por firmarse con Chile para la adquisición norteamericana del excedente de cobre acumulado por ese país. Lleva la firma de Lawrence Bleiberg y dice: "En los últimos días, la actividad en el mercado del cobre de este país disminuyó ante la versión generalizada de que finalmente se concertará, dentro de pocos días, la venta a Estados Unidos, para sus reservas, el cobre acumulado por Chile."



REALIZA SE DIVIERTE ANTE COMENTARIOS.— LONDRES.

— La Reina Isabel II y otros miembros de la familia real británica se han divertido con las "secretas implicaciones" que han leído acerca de la visita de la bella Princesa Alexandra (izquierda) a Francia, como invitada del Conde de París, Pretendiente al trono de Francia. Los informes de prensa han criticado la visita de la prima de 16 años de edad de la Reina, sobre la base de que puede ser interpretada como un apoyo a las supuestas ambiciones del Conde de restaurar la por largo tiempo difunta monarquía francesa.— (Foto UNITED PRESS).

Su respuesta a aliados es fin del "ablandamiento" ruso

WASHINGTON, 5 (UP).— Funcionarios norteamericanos dijeron hoy que el régimen soviético parece haber vuelto a la "dura" actitud hacia el oeste que prevalecía antes de la muerte de José Stalin. Después de dos días de estudio de la última nota soviética, en la que se rechaza la invitación para realizar una pronta conferencia cuatripartita sobre Alemania y Austria, los funcionarios norteamericanos manifestaron que continuadas tensiones y más guerra en frío son las perspectivas que presenta la situación. Declararon que la respuesta soviética parece señalar el fin del llamado "ablandamiento" de la actitud rusa, que siguió a la muerte de Stalin en la primavera última. Se han registrado una serie de gestos conciliatorios de menor importancia durante dicho período, pero ahora esa fase parece haber terminado. La única esperanza de progreso en cualquiera de los problemas importantes que dividen al oeste y el este, según afirman los voceros, parece la fecha de la conferencia política de Corea. Creen los informantes que en este caso los rusos no han cerrado aun la puerta a las negociaciones. Pero, por otra parte, afirman que las "conjunciones imposibles" exigidas por Rusia para la conferencia cuatripartita sobre Alemania y Austria, dejan entrever claramente que los jerarcas soviéticos sólo negociarían sobre la base de una Europa indefensa. Tales condiciones incluyen la participación de la China Roja en una conferencia de cinco potencias, el abandono del rearme alemán, la liquidación de la organización del tratado del Atlántico Norte y de los convenios de defensa norteamericanos con Grecia, España y otros países. Los peritos norteamericanos se sintieron impresionados por las duras palabras empleadas en la nota soviética y la actitud general de inflexibilidad en las negociaciones entre Oriente y Occidente en el momento actual.



HOY último día para apuntarle a los DIEZ!

si bien no ha habido indicaciones oficiales de que este cerca un acuerdo después de las prolongadas negociaciones, personas vinculadas con el comercio del cobre creen que muy en breve podría venir un anuncio de Washington de Santiago. Muchas son las compañías que se han tenido sobre estas cosas que se han tenido sobre los términos del convenio, pero los términos de este terreno han cambiado recientemente. Muchos

41 AÑOS DEMORA EN LLEGAR A DESTINO TARJETA DE PASCUA

GERONA (España), 5 (A.L.).— Una tarjeta postal de felicitación de Navidad, tardó 41 años en llegar a su destino, aunque no a manos de Piedad Albert, a quien iba dirigida y hacia ya 30 años que falleció. La tarjeta, franqueada con un sello que lleva la efigie del rey Alfonso XII, fue entregada a otro miembro de la familia Albert en Figueras. La larga demora se debió a que la tarjeta había quedado escondida al caer por la rejilla de una mesa en la oficina de correos de Figueras, y recién apareció ahora, al hacerse una limpieza general, al

LA FOX SUSPENDE RODAJE DE PELICULAS POR EXPLOTACION DE RICO POZO PETROLIFERO

HOLLYWOOD, 5 (UP).— Los estudios de la Twentieth Century Fox, que temporalmente interrumpieron el rodaje de películas, emprendieron hoy un negocio más beneficioso: la explotación del más hermoso de los pozos petrolíferos del mundo. El pozo petrolífero se encuentra en el mismo lugar donde la actriz Ava Gardner fue colocada bajo un camión, para la escena de una película. Ha sido construido a la manera de Hollywood y es el más elegante que registra la historia del petróleo. Está rodeado de material a prueba de bombas, que con el cielo y el material de que está construido amortigua el ruido de las bombas extractoras y al mismo tiempo impide ofender el oído de los vecinos con ruidos molestos. Un perito explicó que ese yacimiento había estado allí durante 300 millones de años.

Eden advierte sobre los peligros que representa el Lejano Oriente

LONDRES, 5.— (UP).— El Ministro de Relaciones Anthony Eden, declaró hoy en la Cámara de los Comunes, que el Lejano Oriente, "es la más peligrosa de las esferas" a las cuales debe hacer frente el Occidente. Al abrir debate sobre política exterior, Eden dijo: es allí donde la acumulada tensión entre el este y el oeste, comunista y no comunista, produjo la primera chispa, y es todavía, a mi juicio, la más peligrosa de las esferas a las cuales hay que hacer frente.

Llegó la hora

526-X, 5 tubos, Onda corta. Cuota mensual \$405.-

516-X-C, 5 tubos, Onda larga y corta. Cuota mensual \$545.-

Q-304, 5 tubos, Onda larga y corta. Cuota mensual \$600.-

V-9-3, 5 tubos, Onda larga y corta. Cuota mensual \$1.095.-

5-Q-24-C, 5 tubos, Onda larga y corta. Cuota mensual \$630.-

5-Q-25, 5 tubos, Onda larga y corta. Cuota mensual \$665.-

Q-315, 6 tubos, Onda larga y corta. Cuota mensual \$825.-

7-Q-56, 8 tubos, Onda larga y corta. Cuota mensual \$1.250.

PASE A CONSULTARNOS SIN COMPROMISO

Sábado abierto todo el día

RCA VICTOR

RESULTADO DEL CONCURSO FOTOGRAFICO RELAMPAGO 1953 ORGANIZADO POR FOTO REIFSCHNEIDER

PRIMER PREMIO: \$ 10.000 en efectivo. Foto en blanco y negro N.º 72, "REFLEJOS", del señor Jorge de la Fuente.

SEGUNDO PREMIO: Una cámara fotográfica de valor \$ 5.000. Diapositivo en color. N.º 77, "FRIGIDAS" del señor Germán Oyarzún Ph.

TERCER PREMIO: \$ 3.500 en un vale para retirar en mercaderías foto en blanco y negro, N.º 129, "MARAVILLAS", de la señora Gertrudis de Moses.

Se distribuyen siete premios consistentes en vales por \$ 1.000 para retirar en mercaderías entre los siguientes participantes:

Diapositivo en color N.º 87, "CARDENALES", del señor Eugenio Ossa P.

Foto en blanco y negro N.º 106, "FIN DE FAENA", del señor Kurt Lagies.

Foto en blanco y negro N.º 44, "PUERTO LAGUNAS", del señor Renato Guzmán de la Fuente.

Foto en blanco y negro N.º 32, "EL PRADO DEL CIELO", del señor Francisco Stoppelmann.

Foto en blanco y negro N.º 198, "SUSPENSO", del señor Michel Bry.

Foto en blanco y negro N.º 114, "LAGO VILLARRICA", del señor Jacques Cori.

Foto en blanco y negro N.º 27, "PUERTA DE SOL", del señor B. Dubowitz.

Se distribuyen diez premios consistentes en diferentes artículos fotográficos entre los siguientes participantes:

Diapositivo en color N.º 37, "CASTILLO DE WINDSOR", del señor Arturo Blackburn.

Diapositivo en color N.º 115, "PIEDRA DE LA IGLESIA", del señor Juan Kramer.

Diapositivo en color N.º 72, "HOLLANDA", del señor Edmundo Pulido.

Diapositivo en color N.º 124, "ROSA SILVESTRE", del señor Louis Benard.

Diapositivo en color N.º 237, "PIRI-HUEICO", de la señora Merilda de Sotelo.

Diapositivo en color N.º 107, "AMAPOLA", de la señora Adriana M. de Benard.

Diapositivo en color N.º 197, "MAR Y ROCAS", del señor Gustavo A. Holley.

Diapositivo en color N.º 176, "PAISAJE", del señor Raúl Reid.

Foto en blanco y negro N.º 98, "CALLEJON", del señor Alfredo Schovelin.

Foto en blanco y negro N.º 53, "DESCENDIENDO A LAS NUBES", del señor Marjan Suchestow.

EL Jurado estuvo compuesto por los señores: Oscar Andolcetti, Gerente de Kodak Chilena; Luis Mitrovich y Jorge Opazo.

HOY último día para apuntarle a los DIEZ!

Apunte HOY a los 10 millones que sortea mañana la Lotería

Entero \$ 1.000 • Vigésimo \$ 50

Hall Victor ECHEVERRIA RENARD Y CIA. LTDA. DISTRIBUIDOR RCA VICTOR AUTORIZADO AHUMADA 54

LOS TRABAJOS PREMIADOS SERAN EXHIBIDOS DESDE MAÑANA EN NUESTRAS VITRINAS:

HUERFANOS N.º 1144

TELEFONO 64142-3 — CASILLA 4216 — SANTIAGO

Lotería de CONCEPCION

Opción de todos los competidores del CLUB

PRIMERA CARRERA.— 1.200 metros.— (Perdedoras)...

PRIMERA CARRERA.— 1.200 metros.— (Perdedoras)...

PRIMERA CARRERA.— 1.200 metros.— (Perdedoras)...

PRIMERA CARRERA.— 1.200 metros.— (Perdedoras)...

PRIMERA CARRERA.— 1.200 metros.— (Perdedoras)...

PRIMERA CARRERA.— 1.200 metros.— (Perdedoras)...

PRIMERA CARRERA.— 1.200 metros.— (Perdedoras)...

PRIMERA CARRERA.— 1.200 metros.— (Perdedoras)...

PRIMERA CARRERA.— 1.200 metros.— (Perdedoras)...

PRIMERA CARRERA.— 1.200 metros.— (Perdedoras)...

PRIMERA CARRERA.— 1.200 metros.— (Perdedoras)...

PRIMERA CARRERA.— 1.200 metros.— (Perdedoras)...

PRIMERA CARRERA.— 1.200 metros.— (Perdedoras)...

PRIMERA CARRERA.— 1.200 metros.— (Perdedoras)...

PRIMERA CARRERA.— 1.200 metros.— (Perdedoras)...

PRIMERA CARRERA.— 1.200 metros.— (Perdedoras)...

PRIMERA CARRERA.— 1.200 metros.— (Perdedoras)...

PRIMERA CARRERA.— 1.200 metros.— (Perdedoras)...

PRIMERA CARRERA.— 1.200 metros.— (Perdedoras)...

PRIMERA CARRERA.— 1.200 metros.— (Perdedoras)...

PRIMERA CARRERA.— 1.200 metros.— (Perdedoras)...

PRIMERA CARRERA.— 1.200 metros.— (Perdedoras)...

PRIMERA CARRERA.— 1.200 metros.— (Perdedoras)...

PRIMERA CARRERA.— 1.200 metros.— (Perdedoras)...

PRIMERA CARRERA.— 1.200 metros.— (Perdedoras)...

PRIMERA CARRERA.— 1.200 metros.— (Perdedoras)...

PRIMERA CARRERA.— 1.200 metros.— (Perdedoras)...

PRIMERA CARRERA.— 1.200 metros.— (Perdedoras)...

PRIMERA CARRERA.— 1.200 metros.— (Perdedoras)...

PRIMERA CARRERA.— 1.200 metros.— (Perdedoras)...

PRIMERA CARRERA.— 1.200 metros.— (Perdedoras)...

PRIMERA CARRERA.— 1.200 metros.— (Perdedoras)...

PRIMERA CARRERA.— 1.200 metros.— (Perdedoras)...

PRIMERA CARRERA.— 1.200 metros.— (Perdedoras)...

PRIMERA CARRERA.— 1.200 metros.— (Perdedoras)...

PRIMERA CARRERA.— 1.200 metros.— (Perdedoras)...

PRIMERA CARRERA.— 1.200 metros.— (Perdedoras)...

PRIMERA CARRERA.— 1.200 metros.— (Perdedoras)...

PRIMERA CARRERA.— 1.200 metros.— (Perdedoras)...

PRIMERA CARRERA.— 1.200 metros.— (Perdedoras)...

PRIMERA CARRERA.— 1.200 metros.— (Perdedoras)...

PRIMERA CARRERA.— 1.200 metros.— (Perdedoras)...

UN "WALK-OVER" NUNCA VISTO.—

SUDAN, UNICO PARTICIPANTE EN EL CLASICO "JOCKEY CLUB ARGENTINO"

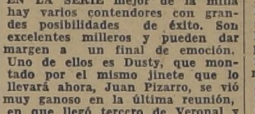
Hay muchos potrillos de tres años que pudieron haber participado en el clásico "Jockey Club Argentino"...

HIJOS DE TAIMADO SALEN MAÑANA A LA SUBASTA: GRANDES PRECIOS

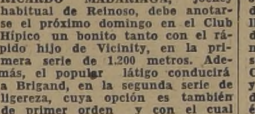
Uno de los remates más importantes de la temporada, tendrá lugar mañana, cuando aparezcan en el "ring" del Tattersall los productos criados por don Eugenio Barriga Errázuriz...



FERNANDO JACIAL, preparador del stud "Bender"...



RICARDO MADARIAGA, jockey habitual de Retnos...



JUAN ORELLANA, protagonista del domingo último...

ta un segundo lugar de Red Ribbon, contará con muchos partidarios.

VAROLI, 55, (A. Castillo).— No creamos que se haya compuesto lo bastante como para dar cuenta de estos animales.

FANNY BOY, 54, (L. Carrasco).— Actuó por última vez el 19 de Julio y terminó muy mal.

KATJA, 54, (P. Alguaita).— En su reaparición fue penúltimo de Red Ribbon. Ha mejorado algo pero aún le falta para poder actuar con éxito.

LONDON FOG, 53, (A. Contreras).— Atropella fuerte y al final puede dar cuenta de sus adversarios.

MARISCO, 54, (R. Montoya).— No lo cohibiremos, pues cada día corre menos.

CAMONTE, 53, (O. Jaña).— Fracaso en el Hipódromo en la de Senéve. Imposible su triunfo.

CHABANEAU, 53, (C. Benavides).— Se vio ligero en La Palma y escoltó a Enrique VIII y Arcángel. Chance secundaria.

DIXIE EX FAVILLA, 53, (E. Saavedra).— Se ha visto muy veloz en sus cotejos y si actúa sin tropiezos puede dar realce a los tramos finales.

BONITO DIA, 52, (L. Vargas).— Inscrito también en la cuarta carrera, y en ninguna tiene la menor opción.

HOJA SECA, 51, (O. Chamorro).— Fue última en la primera de Red Ribbon. Esperamos algunos meses más para cotizarla.

PRINCESA MORA, 51, (J. Escobar).— En esta prueba puede hacer algo pues acaba de clasificarse decimaprimera en serie superior, en la que ganó Ugolina a Clandestino.

AOLMACION, 50, (J. Adams).— Ya se compuso y va a hacer difícil derraparla. Chance de Billosa con los inconvenientes.

JUNP, 50, (M. Henríquez).— Recordando un cuarto lugar que tiene de Samarang en La Palma, creamos que puede obtener algún lugar en el mercado.

MESONERO, 50, (V. Morales).— Después de larguísima ausencia reapareció el domingo y finalizó penúltimo de Senéve, en el Chile.

ALENTADO, 49, (H. Galáz).— Sus actuaciones han sido todas en La Palma y con regular fortuna. Difícil le será aquí este compromiso.

CARLINGA, 49, (U. Gaete).— No le auguramos porvenir en esta cancha. Fue penúltimo de Gigantesco y de las últimas en la de Senéve.

SUBLIME, 48, (P. Arredondo).— Es algo indolente pero si correspondiera a sus cotejos podría alternar con los favoritos.

CORTIA, 47, (J. Silva).— Pasará mucho tiempo para que pueda hacer algo de provecho. Última de Alentado.

TRUTRUCA, 47, (J. Quintana).— De repente salió airoso y con gran dividendo. Se ha visto voladora en sus ejercicios.

HOVER, 50, (A. Poblete).— Donde esté el anterior puede llegar este, pues sus aptitudes son muy parecidas en los recorridos de velocidad.

PANQUEQUE, 48, (H. Galáz).— Después de una larga ausencia, terminó ganando sólo a dos, en una prueba en que Hoover batió a Brigand. Adelante.

LOMA ROJA, 47, (J. Pizarro).— Corredora es la yeguita, pero el lote le queda grande.

ROYAL COURT, 46, (M. F. Silva).— Corrió en 2.000 metros en el Chile y después en 1.700 en el Club. Ahora baja a 1.200. De ninguna manera.

SEPTIMA CARRERA.— 1.600 metros.— (Primera serie).— GARUFA, 59, (D. Vásquez).— Vuelve de un descanso el buen hijo de Jall, que estuvo actuando en largo. Por el peso nos parece difícil el compromiso para él.

COQUETERIA, 56, (R. Madariaga).— Ha recuperado sus formas como lo demostró al llegar segunda de Héroe y en un recorrido más largo ahora debe desempeñarse dignamente.

GALGO AZUL, 52, (O. Chamorro).— Muy honorable su segundo de Veronal, precediendo a adversarios de calidad. Con el domingo Orellana se limitará a galopar con Sudán

La COMPAÑIA DE GAS inaugura su DEPARTAMENTO COMERCIAL.



Cien años identificada con el progreso la Compañía de Gas posee ahora un nuevo capítulo en su historia comercial...

la llama del progreso viene corriendo desde 1856

...las mejores marcas y lo mejor de cada marca!

Es así como distribuirá la línea completa de Productos



Líder en Radic Refrigeración, Televisión y Electrónica!

COMPAÑIA DE GAS: DEPARTAMENTO COMERCIAL

Santo Domingo 1061

CEBOLLAS... AJOS... NODOLEX... Glorifila

Apareció el libro "BASE PRIMARIA"

Para el 5º año de la Escuela Primaria. Con las materias desarrolladas en las asignaturas de Castellano - Matemáticas - Ciencias Naturales y Ciencias Sociales...

ADQUIERALO EN LIBRERIA ATLAS CATEDRAL 1063 LOCAL 509. (PASAJE CATEDRAL) A PROVINCIAS, DESPACHAMOS CONTRA REEMBOLSOS DE CORREOS UNICAMENTE.

FOTOGRAFIAS DE ESTUDIOS ARTISTICOS SOBRE MODELOS

A dibujantes y aficionados, presentamos fotos naturales de las más famosas y bellas modelos. Solicite fotos-catalógos y foto tipo postal de muestra...

Salón de Ventas

Nueva dirección: Estado 152 - Of. 623 Edificio Banco Español FONO 65126 Tejas - Mármolés - Baldosas

EL PREMIO "G. AGUIRRE LUCO" SE CORRERA EN EL HIPODROMO

El Premio "Guillermo Aguirre Luco", carrera especial, sobre 1.400 metros, aire de principal atractivo a la reunión del domingo próximo en el Hipódromo Chile. Este handicap ha reunido a trece rivales cuyas posibilidades fueron equilibradas en una escala de 11 kilos.

OPCION DE TODOS...

(DE LA PAGINA 11) Otro más, extraído del montón, en busca del gran lance. En el último día de la carrera...

Chances completas del HIPODROMO

PRIMERA CARRERA. - 1.500 metros. - 8a Serie. - Handicap. ARROYUELO, 55 (M. Valenzuela). - Malena su anterior presentación, pero aquí va mejor colocado.

FALLECIO AYER EL TRAINER DARIO VIAL

Don Dario Vial, ex trainer fallecido ayer a los 63 años de edad. A la edad de 63 años, dejó de existir repentinamente ayer a las 10.30 horas...

HOY FESTEJAN A DON SALVADOR HESS RIVEROS



Don Salvador Hess R.

Esta tarde, a las 19 horas, en los salones del Hotel Crillon, tendrá lugar la manifestación que ofrece el personal del Hipódromo Chile...

CONFORTABLES

TENGO ORDEN DE LIQUIDAR. Facilidades de pago. NICANOR MARTICORENA. Casa de Remates. MONEDA 778.

21 MILLONES POLA. ENTERO \$ 2.000. VIGESIMO \$ 100. Includes image of a woman and a horse.

"MONUMENTO PADRE ALBERTO HURTADO"

Se pone en conocimiento del público, que ya se encuentra abierta en el Banco de Chile, Oficina de Santiago, la Cuenta Corriente N.º 52827, a nombre de "MONUMENTO PADRE ALBERTO HURTADO"...

RELOJES SUIZOS ENTREGAMOS CON SOLO \$ 300. SALDO FACILIDADES. RELOJERIA GABOR. SABADO ABIERTO TODO EL DIA. ESTADO 91-5° PISO OF. 501.

Servicio Médico Nacional de Empleados. PROPUUESTAS PUBLICAS. Servicio Médico Nacional de Empleados. Llámanse a propuestas públicas para efectuar el trabajo de pinturas del Sanatorio "RAUL MORALES BELTRAMI"...

SOCIEDAD CRIADORES DE CABALLOS. ES. DE CARRERA Y TATTERSALL S.A. LOCAL DE VENTAS: AV. CLUB HIPICO 100 - FONDO 9488. MANANA SABADO, A LAS 3.30 P. M.

CHERE AMIE MODAS
FORMIDABLE LIQUIDACION DE TEMPORADA
PRECIOS DE COSTO
CREDITOS
SAN PABLO 2351
FONO 85139

RELOJES SUIZOS
JOYAS FINAS
Composturas de relojes garantizadas.
ARGOLLAS
18 kilates, con grabados: \$ 1.600.- par
CASA WEISS
MAC IVER 142
Galería Local 13 - Fono 30684

GRANDES CREDITOS CON \$ 100.-SEMANALES
ENTREGA INMEDIATA

CAMISAS FINAS DE SPORT VARIOS MODELOS
TERNOS PARA CABALLEROS Y CHAQUETAS DE SPORT
TERNITOS PARA NIÑOS Y JOVENES
CASACAS DE VERANO PANTALONES MODAS

STO. DOMINGO 987 - OF. 16 - (ESQ. PUENTE)

NOVIOS ARGOLLAS SIN SOLDADURAS
EL PAR. GRABADAS
Oro de 9 quilates . . . \$ 850.-
Oro de 14 quilates . . . 1.300.-
Oro de 18 quilates, ctes. 2.200.-
Oro de 18 quilates Med. 2.500.-
Oro de 18 quilates, gruesas 2.800.-
Único fabricante en Chile:
JOYERIA FRANCISCO BLEIHOLDER
BANDERA 248
Reembolsos, enviando previamente 50 por ciento del valor

RODAMIENTOS AGOTADOS?
Solucionamos su dificultad adoptando un rodamiento adecuado. Nos hemos especializado en todos los trabajos relacionados con rodamientos:
-Modificamos Rodamientos
-Ranuramos Rodamientos
-Tapamos Rodamientos
-Rectificamos Rodamientos
-Adaptamos Rodamientos
-Conseguimos Rodamientos

INDUSTRIA MANUE TECNICA Y COMERCIAL "ITEGO"
CHILE 1448-TEL. 52167
CASILLA 5173-SANTIAGO

Mantenimiento del servicio

Importantes trabajos destinados a mejorar y mantener los servicios de la Compañía Chilena de Electricidad, lo obligan a suspenderlos momentáneamente en las zonas que se indican:

SABADO 7 DE NOVIEMBRE
Entre 8 y 14 horas
Calles Raúl Labbé, El Gavino, Av. El Tranque, La Viña, Gran Avenida, Los Segadores, Huincañán y Las Huaitatas, del pueblo de La Dehesa.

SABADO 7 DE NOVIEMBRE
Entre 8 y 17 horas
Itata, entre Montenegro y Ortúzar; Máximo Bach e Irarrázaval, entre Montenegro y Gorostiza; Montenegro y Ortúzar, entre Itata e Irarrázaval; Gral. Gorostiza, entre Diagonal Galileo y Av. Irarrázaval; Ottawa, San Gregorio y Tocornal, entre Gran Avenida Principal y Av. Lo Plaza Macul; Gran Avenida Principal, Los Cerezos y Av. Lo Plaza Macul, entre Irarrázaval y Tocornal.

La Empresa ruega al público excusar las posibles molestias que puedan ocasionarle los trabajos destinados al mantenimiento del servicio.

COMPAÑIA CHILENA DE ELECTRICIDAD LTDA.

CARPAS PARA CAMIONES
LONA IMPERMEABLE
de primera, ofrece, para entrega inmediata, en varios colores
MANUFACTURA QUIMICA S. C.
FLACER 365 - TELEFONO 51432
Entre Eduardo Matte y Berta Fernández
Proveedor de las Fuerzas Armadas, Empresas de Transportes, Compañías Navales y Ferrocarrileras.
EXIJA QUE SU CARPA PARA CAMION SEA IMPERMEABLE UN 100% Y HASTA LA FIBRA.

CASA FLUORESCO
FCA. MUEBLES DE COCINA

Gran variedad de diseños y modelos.
Repostereros.
Muebles murales.
Lavaplatos.

CREDITOS
JOAQUIN BIGAS S.
MERCED 754 - FONO 33243

Atelier MODAS
CON SOLO \$300.- a sola firma entregamos de inmediato

TRAJES SASTRE
CHAQUETONES
VESTIDOS
COCKTAIL, SPORT
FALDAS Y BLUSAS

CREDITOS sin hechuras
MACIVER 272 LOCAL 4
FONO 30000

SERVICIO DE SEGURO SOCIAL

ATENCION DE LOS NUEVOS BENEFICIOS DE ASIGNACION FAMILIAR E INDEMNIZACION POR AÑOS DE SERVICIOS

Las deficiencias observadas en el otorgamiento de los nuevos beneficios de asignación familiar e indemnización por años de servicios, establecidos en favor de los asegurados por los Decretos con Fuerza de Ley números 245 y 243, se debían, principalmente, a la absoluta carencia de personal que pudiera dedicarse por entero a esas labores.

Hasta ahora estas prestaciones han estado siendo atendidas con el concurso del personal que quedó en la planta del Servicio de Seguro Social, la que se redujo considerablemente con motivo de la separación de los servicios administrativos-médicos, que pasaron a integrar el Servicio Nacional de Salud, por mandato de la ley 10.383.

A fin de dar solución a esas deficiencias, las que estaban originando innumerables reclamaciones por parte de los patrones de los imponentes afectados, y haciendo uso de las facultades que le conceden los Decretos Supremos números 1.653 y 1.695, recientemente cursados por la Contraloría General de la República, el H. Consejo del Servicio de Seguro Social aprobó, por la unanimidad de sus miembros presentes, en su sesión de ayer, la contratación del personal estrictamente indispensable para atender en todas las oficinas del país, lo concerniente a estos nuevos beneficios.

La selección de quienes han sido contratados ha demandado una acuciosa labor de la Sección del Personal. No obstante, en diciembre próximo, serán sometidos a un examen definitivo, cuyos resultados corresponderá sancionar a la Junta Calificadora, integrada por los miembros del Consejo que éste ha designado para tal efecto. En consecuencia, sólo continuarán en el Servicio las personas que hayan rendido con éxito el examen aludido.

ALFREDO BOWEN HERRERA
Director General

BATERIAS
IMPORTADAS UNICAMENTE
San Ignacio 37
René Uribe Bate

UNIVERSAL TEXTIL LTDA.
COMPRE DIRECTAMENTE EN LA FABRICA
440 - Irarrázaval - 440

Schantung estampado . . . \$ 158.-
Lino estampado . . . 158.-
Cristal estampado . . . 158.-
Seda estampada, desde . . . 193.-
Cicloé estampado . . . 193.-
Crep Satén . . . 163.-
Espumilla . . . 93.-

Irarrázaval 440

CASA ALONSO MENAJES
ARRIENDE SERVICIO PARA BANQUETES
21 DE MAYO 817
FONO 63049

ESCRITORIOS MODERNOS Y DE ESTILO
Gran variedad de estantes y archivadores
Facilidades de pago
Nicanor Marticorena
CASA DE REMATES MONEDA 778

MODAS Simon
\$300.-
YA SOLO A PRECIO ESPECIAL CLASE DE CONFECIONES
TRAJES-SASTRE
CAMISETAS Y VESTIDOS DE CALLE Y HERSTA
CREDITOS
SABADO ABIERTO TODO EL DIA
SAN ANTONIO 85

Una oportunidad para Ud.!

CATRES DE BRONCE 10 MESES 10 PLAZO

COLCHON SIMONS \$300.-

ESTANTES CAMAS \$2.950.-

ESTANTES CAMAS \$2.300.-

MARQUESA COMPLETA \$2.500.-

Casa BRONCELAN
CON CORTINAS SAN PABLO 2715

EMPRESA CONSTRUCTORA
Atiende de 5 a 8 P. M.
Casas asistémicas, concreto, parquet, constan 2 dormitorios, living - comedor, baño, cocina, en \$ 335.000.
Construye casas, edificios, departamentos, etc. Acordados Ley Pereira. Facilidades de pago. Aproveche esta oportunidad.
MONEDA 1137
Oficina 58 - 5.º piso

El Mejor HILO para COSER

Entre conos, marcas "UNITAS", para toda clase de industrias y talleres. Fono 32683.

INDUSTRIA DE HILOS
SAN DIEGO 1430 AL LADO CAJA DE ELECTRO

VISTASE CORRECTO
SIN PAGAR EL LUJO
MOISES JARA
SASTRE
Especialista en cuerpos difíciles ofrece a usted
Hechuras finas \$ 2.000.-
SAN ANTONIO 15
(ALTOS) FONO 84363

PROPUESTAS PUBLICAS
DIRECCION DE VIALIDAD - OFICINA DEL INGENIERO DE LA PROVINCIA DE SANTIAGO.
Pídense propuestas públicas para la provisión de materiales para los caminos de Cartagena a Cartagena, Cordova y Agua Buenas a Cartagena, Comuna de Cartagena, Departamento de San Antonio, las que se abrirán el día 19 de noviembre de 1953, a las 12.15 horas.
Bases y antecedentes consultar en la Secretaría, Alameda Bernardo O'Higgins 1446.
El Ingeniero de la Provincia

Dirección de Pavimentación Urbana - CHILE -

REGISTRO DE CONTRATISTAS

Se pone en conocimiento de las personas inscritas en el Registro de Contratistas, que la vigencia de éste ha sido prorrogada hasta el 30 de abril de 1954.

En consecuencia, puede presentarse a todas las propuestas que se solicitan hasta esa fecha, con la misma inscripción actual.

JORGE CAVAGNARO MICHELIS,
Director Pavimentación Urbana

FUNDACION VIVIENDAS DE EMERGENCIA

PROPUESTAS PUBLICAS

Se solicitan propuestas públicas para la construcción de una Población de 424 casas en la ciudad de TALCA.

Bases y antecedentes se pueden solicitar en el Departamento de Arquitectura, Alameda 1175, 7.º piso, durante los días 9 al 14 de noviembre en curso, de 9.30 a 12.30 horas.

Los interesados deberán estar inscritos en la Categoría del Registro de Contratistas del Colegio de Arquitectos o Dirección General de Obras Públicas.

GUILLEMO FIGUEROA PAROT,
Gerente.

Nisen's MODAS

★ CHAQUETONES
★ TRAJES SASTRE Y DE FANTASIA
★ VESTIDOS SPORT Y COCKTAIL
★ FALDAS Y BLUSAS
★ TAPADOS DE SEDA Y ALGODON
MODELOS EXCLUSIVOS
Credito a SOLA FIRMA
SE RECIBEN HECHURAS
COPIA DE . . .
. . . MODELOS FRANCESES

715 MONEDA 715
SABADO ABIERTO TODO EL DIA

Materiales construcción
Nuevos y usados
Puertas, ventanas, galerías, zinc, techo, cañerías, tablas piso y cielo, plomería, fierros y maderas.
PRECIOS BAJOS
Arturo Prat 1524

LEJOS
COMPRAR ANTEJOS NO ES CUESTION DE PRECIO, SINO DE CONFIANZA.
Optica Oscar Hammerley B A N D E R A 2 9 9
Frente Banco Edwards Casilla 3164
NO CONFUNDA
Atención periódica a niveladas

ESPAÑA OFRECE
para importación directa:
ROMANAS PARA CAMIONES
marca "MONTANA", con dispositivo impresor de pesadas
Representante único:
L. P. TERMINEL
Clasificador 573 - Stgo.
Jofré 476 - Fono 34343

BOSQUES E INDUSTRIAS MADERERAS S. A.

«BIMA»

DIVIDENDO N.º 23

Por resolución del Directorio, se repartirá un dividendo provisional, con cargo el ejercicio al 30 de junio último, de \$ 5.- bruto por acción.
El dividendo se pagará a partir del 18 de noviembre en curso, en las oficinas de la Sociedad en Santiago, Natoniel 21.

CIERRE DEL REGISTRO

Para los efectos del pago de este dividendo, el Registro de Accionistas permanecerá cerrado desde el 12 hasta el 18 de noviembre de 1953, ambas fechas inclusive.

EL GERENTE

PROPUESTAS PUBLICAS
DIRECCION DE VIALIDAD - OFICINA DEL INGENIERO DE LA PROVINCIA DE SANTIAGO.
Pídense propuestas públicas para la reconstrucción del puente La Floresta, en el camino de Cuncumén, a La Floresta, en el Departamento de San Antonio, Comuna del mismo nombre, las que se abrirán el día 16 de noviembre de 1953, a las 12 horas.
Bases y antecedentes consultar en la Secretaría, Alameda Bernardo O'Higgins 1446.
El Ingeniero de la Provincia

Modas "SAMMY"

Con sólo \$ 200.-
Entregamos:
• CHAQUETONES ¾
• TRAJES SASTRE
• BLUSAS, FALDAS
• VESTIDOS CHIC
Vestidos de Primera Comunión
SECCION NOVIAS

AV MATTIA 1151

A la Medida DE SU PRESUPUESTO!
Ordene su traje sobre medida a
JAIMÉ LOGAN
CONFECCIONES LISTAS PARA VESTIR
CHAQUETAS-SASTRE
PANTALON AMERICANO
TRAJES SASTRE
TRAJES PARA NIÑOS DESDE 6 AÑOS
Credito

DANDY
673-SAN DIEGO-677
SABADO ABIERTO TODO EL DIA

VISTASE ELEGANTE SOLO CON \$ 300 DE PIE

• TRAJES DE SEÑORA
• CHAQUETONES ¾
• VESTIDOS
• BLUSAS - BATAS
• FALDAS

GRANDES FACILIDADES DE PAGO
MODAS LEO
SAN DIEGO 2023

E. HINZE BARRACA DE FIERRO
CHACABUCO 61
FONOS: 90309 92019
Fierro

CALZADO señoras, señoritas caballeros.
ABRIGOS señora con sólo \$ 50.- SEMANALES
y un pequeño pie le entregamos al momento calzado para damas, niños y caballeros
CASA GONZALEZ CHAVES
FRANKLIN 1081

ARMADA DE CHILE
DIRECCION GENERAL DE LOS SERVICIOS
PROPUESTA PUBLICA N.º 27
Llámanse la atención del comercio en general a esta propuesta que solicita la Armada por:
Aceros en barras y en planchas, acero especial para herramientas, acero inoxidable, acero cromo níquel, fierro en barras, aluminio y plomo en planchas.
Mayores informaciones pueden solicitarse en la oficina de apertura de esta licitación, en la Subsecretaría de Marina (Ministerio de Defensa Nacional), en Santiago y en la Comandancia en Jefe de la T Zona Naval en Talcahuano.
FECHA DE APERTURA: Miércoles 2 de diciembre de 1953.
LOCAL Y HORA: Prat 620, 2.º piso, a las 16 horas.
EL JEFE DEL DEPARTAMENTO DE ABASTECIMIENTOS Y MATERIAL.

FERROCARRILES DEL ESTADO

PROPUESTAS PUBLICAS

Se solicitan para la ejecución del siguiente trabajo: "Construcción Sala de Espera en estación Polpaico". Las propuestas se abrirán el día 23 de noviembre de 1953, a las 12 horas en la Sección Via y Obras de Alameda, Av. Bernardo O'Higgins 3260, Santiago.

Bases y Antecedentes: 2.º Distrito Alameda Avda. Bernardo O'Higgins 3256, Santiago.

EL INGENIERO JEFE SECCION VIA Y OBRAS

CAJA DE PREVISION DE EE. PARTICULARES

Nueva propuesta pública adquisición terreno en ciudad de Curicó

Por haberse declarado desierta la propuesta pública anterior, solicitanse ofertas por un terreno de una cabida aproximada de 25.000 m².

Las propuestas se abrirán el día 13 de noviembre próximo, simultáneamente en la oficina del señor Agente de la Caja en Talca y del Vicepresidente Ejecutivo, a las 16 horas.

Bases y antecedentes pueden retirarse diariamente en la Agencia de la Caja en Talca, y en Santiago Huérfanos 1348, 8.º piso, oficina 823, de 15 a 19 horas.

EL VICEPRESIDENTE EJECUTIVO

LA PRENSA NEYORQUINA COMENTA "EL PRISIONERO DE ZENDA"

La nueva producción teatral de la M-G-M "EL PRISIONERO DE ZENDA", protagonizada por Stewart Granger, Deborah Kerr y James Mason, fue comentada elogiosamente por los diarios de Nueva York. Aquí van unos trozos de los juicios críticos publicados en esa prensa:

"THE NEW YORK TIMES": "Stewart Granger tiene toda la constitución de un atleta y el rostro de un intrépido Adonis... Su duelo con James Mason... es un verdadero Maquiavelo en el rol del traidor Rupert de Hentzau, constituye la más estupenda emoción..."

"THE NEW YORK WORLD TELEGRAM": "EL PRISIONERO DE ZENDA" adquiere nuevo realce con la magia de los colores. Deborah Kerr hace una muy atractiva princesa."

"THE NEW YORK HERALD TRIBUNE": "EL PRISIONERO DE ZENDA" está destinada a ser un éxito estupendo, y lo merece... No hay un sólo momento de tedio..."

"EL PRISIONERO DE ZENDA", toda nueva y por primera vez filmada en technicolor, se estrenará pronto en las pantallas panorámicas de los Teatros Metro y Dante.

CONJUNTO IDISH DE OPERETAS DEBUTARA MAÑANA EN COLISEO



Mañana se presentará, en la función nocturna del Teatro Coliseo, la Compañía Israelita de Operetas, que encabeza Paul Burstein y Lillian Lux, con el elenco estable del Teatro Sotell de Buenos Aires. Esta compañía debutará con la opereta cómica "Canta Israel, Canta", que ha constituido un verdadero suceso en Buenos Aires, Montevideo y Río de Janeiro. Las representaciones se efectuarán en idioma idish.

El Conjunto Arlequin anuncia "Edipo" de Gide

Optimistas se encuentran los muchachos del grupo "Arlequin" ante el estreno que ofrecerán el lunes, en funciones de vernouth y noche, en la sala del Altiplano, que ha constituido un verdadero suceso en Buenos Aires, Montevideo y Río de Janeiro. Dirigidos por Fernando Cuadra, tienen destacada actuación, María Valle, Sarah Sharim, Alberto Rivera, Guillermo Araya, Enrique Mandigán, Fernando Cuevas, Fernán Chappuzeau y Mario Cruz.

"AMOR DE LOCURA", CON TONGOLELE Y CATITA AL TEATRO SANTIAGO

Estamos en situación de adelantarse a exhibir en el Teatro Santiago a las dos sensaciones del momento: la popular y cautivadora Tongolele con Nini Marshall, conocida por "Catita". No cabe duda que será éste un espectáculo alucinante. Ambas han sido reunidas en la película más costosa del cine argentino. Se trata de "Amor de locura" que es una parodia de "Locura de amor".

ESTRELLAS DE CARTEL PRESENTA EL GOYESCAS

En Goyescas están desfilando artistas de sólido cartel, como por ejemplo Dalva de Oliveira, estrella carioca y reina de las esencias de Río de Janeiro; Eduardo Farrel, astro de la canción melódica; la rubia y juvenil Amparito Garrido; Don Mempo y su muccho Don Chispa, y finalmente Meche Videla. En los dos shows de la noche, fuera de los artistas mencionados anteriormente, se presenta Tongolele.

"CUANDO NOS CASEMOS", ESTRENA EL MARTES



"Cuando nos casemos..." de J. B. Priestley, se estrenará el martes próximo en el Teatro Municipal.

"Cuando nos casemos..." es una comedia hábilmente trazada. En cuanto a sus ideas, tenemos aquí una mezcla de crítica y apología del matrimonio. Las esposas, interpretadas por Ana González, Gabriela Roepeke y Silvia Infantes, descubren bruscamente, haber "vivido" junto a hombres que no son sus maridos. El conflicto que se produce entre estas horripaladas matronas y sus hombres, se aproxima en ciertos momentos al drama, pero Priestley hace virar su vehículo hacia otros ángulos menos sombríos de la existencia humana, y la comedia vuelve a las situaciones cómicas llenas de ingenio.

Hernán Letelier, actor, traductor y director de obras de Priestley es el encargado de su dirección.

"MOULIN ROUGE", VUELVE MAÑANA: T. CERVANTES

Desde mañana, Artistas Unidos comenzará a exhibir en la Sala Cervantes "Moulin Rouge", obra cinematográfica de John Hutton, con la actuación del actor José Ferrer.

"LA MUERTE EN ACECHO" ESTRENA HOY EL CINE ROTATIVO FLORIDA

El drama realista y emocionante, cuyos instantes de terror van en progresión ascendente hasta el inesperado climax, "La muerte en acecho", con Frank Lovejoy, Edmond O'Brien y William Talman en los papeles centrales, se estrenará hoy en el cine Florida.

Es una historia extraña y fascinante, creada por Collier Young e Ida Lupino, pero basada en un hecho real, que conmoviera a todo Norteamérica, ocupando lugar destacado en las primeras planas de los periódicos. La película ha sido dirigida por Ida Lupino, que ha sabido mantener y acrecentar la tensión dramática.

"LA MUJER CODICIADA" AL CINE SANTA LUCIA

Susan Hayward, la estrella que triunfara en tantas producciones cinematográficas individuales, vuelve en una cinta plena de acción, de fogoso romance y conflicto pasional. Comparte honores estelares con Susan Hayward en "La mujer codiciada", el tan discutido galán Robert Mitchum. "La mujer codiciada" se proyectará desde el martes próximo en el cine Santa Lucia.

ULTIMAS FUNCIONES DE REVISTA DEL T. OPERA

"Primavera, Curvas e... Impuestos" se está dando en el teatro Opera en sus últimas representaciones.

Desde el lunes próximo, la cartelera del teatro Opera presentará la nueva obra de Eugenio Reyes, "Cuando el diablo se equivoca", con el debut de Yolanda Parolo, reina del arte afrocaribeño, y el extraordinario ventrílocuo Rhaeni, directamente contratado del Radio City de Nueva York.

BAILE DE EMPLEADOS CINEMATOGRAFICOS SE REALIZARA EL MARTES

Gran entusiasmo existe en el gremio del cine por asistir al festival con que se celebrará el Día del Empleado Cinematográfico el martes próximo. Para darle mayor realce a esta fiesta, han ofrecido su colaboración destacados artistas de la capital.

Teatro LUTITA. Hoy Única Función 7 P.M. Hoy. Eduardo Naveda, Sylvia Oxman.

METRO. Hoy! 3ª SEMANA. 2 P.M., 6 P.M., 10 P.M. LA COLOSAL QUO VADIS. SOLO PARA MAYORES. EN TECHNICOLOR. VEALA EN LA NUEVA PANTALLA PANORAMICA.

DANTE. Hoy. Sin Rastro del Pasado. Con Burt Lancaster, Shirley Booth.

MOULIN ROUGE. Porque el público pide! Con José Ferrer.

RADIO CORPORACION CB 114. Hoy. Participa en el curso de Navidad de Nuestra Emisora.

TEATRO EXPERIMENTAL U. DE CHILE. Madrugada. B. Brecht. Masana, a las 10 P.M. Domingo 8, a las 6.30 P.M. T. MUNICIPAL.

FAJAS MODELADORES "GACELA". Comodidad durable y silueta moderna.

TEATRO EXPERIMENTAL U. DE CHILE. Madrugada. B. Brecht. Masana, a las 10 P.M. Domingo 8, a las 6.30 P.M. T. MUNICIPAL.

HOY ROTATIVO DE 11 a 24 HS. ROXY Gran Programa Doble. Aventuras! Acción! John Wayne, Roy Rogers. HORCAS Y CUCHILLOS. SANGRE EN LAS SIERRAS.

HOY FLORIDA DE 15 a 24 HORAS. Cuidado! Será usted la próxima víctima? LA MUERTE EN ACECHO. Edmond O'Brien, Frank Lovejoy, William Talman.

LA LUZ DE TUS OJOS. Ludmila Tcherina, Victor Francen. Atención! Este film no es recomendable para personas sensibles.

T. Principal HOY. Cambio de programa a las 4 P.M. Quien llega a las 3 P.M. puede ver los dos programas con la misma entrada. 50 años de Independencia (Cuba). Ginta Histórica (8 Marti). La Centenaria va de fiesta.

HOY PLAZA y CONTINENTAL. Ludmila Tcherina y Victor Francen en "LA LUZ DE TUS OJOS".

GUIA DEL ESPECTADOR. Table listing theaters and movies across the city, including Teatro, Cines, and Rotativo.

DICK TRACY



MERCADO DE CAMBIOS

Table with exchange rates for various currencies including National Chile, Soles, Cruceros, Francos, and Pesetas.

La actividad bursátil

(INFORMACION PROPORCIONADA POR TANNER Y CIA., BANDERA 52, SANTIAGO) Con bastante movimiento abrió el Mercado de Valores...

CIERRE DE AYER Y FLUCTUACIONES

Table showing stock market closing prices and fluctuations for various companies and sectors like ORO, BONOS FISCALES, and INDUSTRIALES Y VARIAS.

53.—JUDICIALES

QUERER JUZGADO CIVIL.— REMATE.— Audiencia a las 10.30 horas, se rematará propiedad...

53.—JUDICIALES

QUERER FRANCISCO MACULEY Parán.— Segundo Juzgado Civil. Solicita adopción...

53.—JUDICIALES

RECONOCIMIENTO DE DOMINIO. Isabel González Cartagena solicita de acuerdo ley 6.382...

53.—JUDICIALES

PRIMER JUZGADO CIVIL, RESOLUCIÓN tres noviembre presente año, concedió posesión efectiva...

53.—JUDICIALES

QUINTO JUZGADO CIVIL, RESOLUCIÓN tres noviembre presente año, concedió posesión efectiva...

53.—JUDICIALES

QUINTO JUZGADO CIVIL, RESOLUCIÓN tres noviembre presente año, concedió posesión efectiva...

53.—JUDICIALES

QUINTO JUZGADO CIVIL, RESOLUCIÓN tres noviembre presente año, concedió posesión efectiva...

53.—JUDICIALES

QUINTO JUZGADO CIVIL, RESOLUCIÓN tres noviembre presente año, concedió posesión efectiva...

REMATÉ

REMATÉ.— EL 21 DE NOVIEMBRE próximo a las 10.30 horas, se rematará propiedad...

REMATÉ

REMATÉ.— EL 21 DE NOVIEMBRE próximo a las 10.30 horas, se rematará propiedad...

REMATÉ

REMATÉ.— EL 21 DE NOVIEMBRE próximo a las 10.30 horas, se rematará propiedad...

REMATÉ

REMATÉ.— EL 21 DE NOVIEMBRE próximo a las 10.30 horas, se rematará propiedad...

GABARDINAS Y CASIMIRES

Peñados y semipeñados LAS MEJORES CALIDADES Ventas por cortes al público...

CAJA DE CREDITO POPULAR

SUCURSAL N.º 2 VICUNA MACKENNA 200

REMATÉ

REMATÉ de Objetos Varios y Muebles HOY De 9.30 a 12 M. y de 14.30 horas adelante

PRESTAMOS

PRESTAMOS: concedidos en marzo de 1953, con vencimiento en septiembre de 1953.

PROPUESTAS PUBLICAS

DIRECCION DE VIABILIDAD OFICINA DEL INGENIERO DE LA PROVINCIA DE SANTIAGO

SERVICIO DE COBRANZA JUDICIAL DE IMPUESTOS

ABOGACIA PROVINCIAL DE SANTIAGO IMPUESTO A LA CIFRA DE NEGOCIOS

RETIRO DE ESPECIES

Por resolución del Primer Juzgado Civil de Mayor Cuantía de Santiago, recaída en los autos 4794...

RETIRO DE ESPECIES

Table with columns: NOMBRE, DOMICILIO, Día y hora del remate. Lists names and addresses of contributors.

S. SACK

PIERRO NACIONAL REDONDO CUADRADO PLANO SAN PABLO 1179 MORANDE 817 V. MACKENNA 1648

RETIRO DE ESPECIES

Mayorías antecedentes en Huérfanos N.º 1147, oficina 240, Abogacía Provincial de Santiago.

RETIRO DE ESPECIES

Mayorías antecedentes en Huérfanos N.º 1147, oficina 240, Abogacía Provincial de Santiago.

RETIRO DE ESPECIES

Mayorías antecedentes en Huérfanos N.º 1147, oficina 240, Abogacía Provincial de Santiago.

Caja de Crédito Popular

SUCURSAL N.º 5 HOY De 9.30 a 12 y de 14.30 horas adelante...

BICICLETAS Eissel GARANTIZADAS, DURABLES, ELEGANTES: Para DAMAS y CABALLEROS (media-pista)

CASA MANDEL CENTRAL DE BICICLETAS

\$ 20.800 Salas de baño Económicas, con fittings de lujo...

COMEDORES

Chippendale, Sheraton, Normando, Rusticos, modernos Reina Ana

PORCELANA alemana

Finisimos juegos de mesa, té y café. CUCHILLERIA

PROPUESTAS PUBLICAS

Se solicitan propuestas públicas por arrendamiento de una casa para la Administración del Servicio de Agua Potable...

PIANOS

PIANOS DE CALIDAD PRECIOS desde \$ 55.000 CONSULTE FACILIDADES P. GALLIAS

COCINAS A PARAFINA FACILIDADES RADIOS SIN PILE Timarbo NUEVA YORK

RADIOS de automóvil

Diferentes modelos LIQUIDO Alameda 230

CALZADOS

DAMAS-CABALLEROS NIÑOS-BOTAS CAMISAS-CARTERAS RELOJES SAN DIEGO 1889

CLAR

(Atendida por su propia dueña) Modeladores - Paja - Sostene - Paja - etc.