

Edición de 16 páginas — En dos secciones	
Crónica, Págs. . . . . 1 a 3	Económicas, Pág. . . . . 10
Política . . . . . 3	Gramos . . . . . 11
Redacción . . . . . 4	Femenina . . . . . 12 y 13
Provincias . . . . . 5	Teatros . . . . . 14
Hípica . . . . . 6 y 7	Gran Mundo . . . . . 15
Club . . . . . 8	Comercio . . . . . 16
Deportes . . . . . 9 y 10	Cartas . . . . . 16

# Tanques y aviones comunistas entraron en acción en Cuba

## Causan fuertes bajas a los rebeldes en la más recia acción del día



LA HABANA. — Esta escena corresponde, al estado en que quedó Campo Libertad después del bombardeo del sábado 15 del ataque a Estados Unidos, ordenando movilizar a 300.000 milicianos cubanos, para que defendieran las playas de la invasión. (FOTO UPI.)

MIAMI, 18 (UPI). — Por Jack V. Fox. — Tanques de fabricación soviética y aviones Mig procedentes de Checoslovaquia lanzaron hoy violentos ataques contra las fuerzas invasoras cubanas en un esfuerzo por expulsarlas hacia el mar, según informaron voceros exilados en esta ciudad.

Los informantes admitieron que las tropas rebeldes sufrieron fuertes daños materiales.

Trascendió también en esta ciudad que el Primer Ministro Fidel Castro ha comenzado a desentender a centenares de rebeldes en las ciudades, en una campaña por eliminar a sus opositores. Despachos diplomáticos recibidos en Canadá desde La Habana indican que en la capital no se han producido levantamientos populares contra el régimen castrista.

El violento ataque aéreo y con fuerzas blindadas en las ciénagas situadas a unos 145 kilómetros de La Habana se produjo poco después que los rebeldes anunciaran la captura de una pista de aterrizaje en esa región, que era utilizada para recibir abastecimiento y extender la cabecera de puente conquistada en los desembarcos de ayer.

Una fuente rebelde muy calificada dijo que siete aparatos Mig y tres T-33, aviones a reacción consiguieron en Estados Unidos para el adiestramiento de pilotos, pero adaptados como cazas atacaron a los invasores en oleadas, con precisión y disciplina.

Las máquinas ejecutaron picadas para ametrallar y bombardear las posiciones rebeldes en la provincia de Matanzas, al mismo tiempo que entraban en acción tanques soviéticos ocultos en bases secretas, aparentemente para una operación como esta.

Las fuerzas rebeldes dijeron que los vehículos acorazados aparecieron en "grandes números", pero no pudieron precisar su cantidad.

Entretanto, el Consejo Revolucionario Cubano (CRC), que organizó y dirige la invasión, declaró que agricultores, obreros y milicianos, se incorporan a las columnas rebeldes y amplían la región liberada.

El comunicado dice que los ataques con tanques y aviones destruyeron considerable cantidad de abastecimientos y equipos médicos, pero no indica que se hayan producido bajas.

Un vocero rebelde en Miami afirmó que la incursión aérea se produjo entre las 12.30 y 1.30 de la tarde, llegando a su término cuando los aparatos se retiraron en perfecta formación, reveladora del alto grado de instrucción de los pilotos. Técnicos checoslovacos se encuentran en Cuba desde hace varios meses y alrededor de un centenar de aviadores cubanos viajó a Praga para seguir cursos de instrucción.

Fue esta la primera vez que se anuncia la presencia de aviones Mig o tanques soviéticos en una acción bélica, pero se sabía que Castro tenía esas armas en bases secretas.

Se informa además que fuera de los aviones y tanques, recibidos de los países comunistas, Castro ha ocultado gran cantidad de petrechos bélicos en zonas estratégicas del centro y este de la isla, donde se produjeron las principales invasiones.

El intenso ataque aéreo causó cierto desaliento en los círculos rebeldes, que poco antes habían anunciado triunfalmente la conquista de una pista de aterrizaje agregando que las "tropas libertadoras" en las provincias de Las Villas y Oriente "están firmemente establecidas y reciben abastecimientos".

Un portavoz del Movimiento dijo que las fuerzas invasoras habían llegado a Jagüey Grande, en la provincia de Matanzas, a 32 kilómetros de la costa de la bahía de Cochinos, en la provincia de Las Villas, donde comenzaron los desembarcos, y se desplegaron hacia el interior, librando intensos combates a unos 145 kilómetros al sur de La Habana.

Agregó que las tropas avanzan hacia el interior distribuidas en varias columnas "como los rayos de una media rueda", pero fuera de afirmar que en una acción librada ayer en la zona de Jagüey Grande habían muerto 100 milicianos, no pudo suministrar otros pormenores de la campaña.

La emisora de la capital también informó que anoche habían sido ejecutados en la Fortaleza de La Cabaña ocho "terroristas". El total de fusilados en la zona de Jagüey Grande

**TIEMPO PARA SANTIAGO:** Despejado, excepto por neblinas matutinas. Máxima, 25,8 grados C a las 14 horas; mínima, 9,1 grados C a las 7.30.

**TEMPERATURA DE AYER:** máxima, 25,8 grados C a las 14 horas; mínima, 9,1 grados C a las 7.30.

**PRONÓSTICO PARA HOY:** Nuevamente predominará la mayor parte del país las neblinas matutinas y lluvias en la costa, esperándose que disminuyan.

**EDUCACION:** El Superintendente de Educación, José Herrera, en la continuación del Plan de Reforma de la Educación, estudia actualmente la reorganización de materias en los programas de estudio de la Enseñanza Secundaria. Transitoriamente se dictaron modificaciones al programa del segundo ciclo de humanidades que tendrán vigencia este año. (Pág. 2)

**CORREOS:** Por unanimidad, el Senado aprobó en general el proyecto que aumenta la planta del personal del Servicio de Correos y Telégrafos. (Pág. 3)

**EICHMANN:** En el proceso contra Eichmann el fiscal lo acusó de haber decidido por sí mismo la muerte de millones de hebreos. Eichmann estaba sediento de sangre, dijo el fiscal. (Pág. 8)

**LECHE:** La producción de leche en polvo aumentó durante el presente año. Se derriban maniobras especulativas con este producto. (Pág. 2)

**EXTRADICION:** Chile y Venezuela firmarán un tratado especificando que no se concederá extradición por delitos políticos o militares. (Pág. 2)

**CUBA:** No hay noticias sobre los chilenos residentes en Cuba. Por interrupción de los medios de comunicaciones la Embajada en La Habana no ha enviado informes a la Cancillería. (Pág. 2)

**CINES:** Hoy se inicia un plan para prevenir incendios en los cines. Drásticas medidas municipales en todas las salas. . . . (Pág. 2)

### EN \$12,49 FUE FIJADA NUEVA ASIGNACION FAMILIAR PARA EE. PP.

Regirá durante 1961 con efecto retroactivo al 1.º de enero pasado. Así lo aprobó ayer el Consejo de la Caja respectiva. La sesión contó con la asistencia del Ministro Hugo Gálvez

El Consejo de la Caja de Empleados Particulares aprobó por diez votos contra cuatro, reajustar la asignación familiar para los empleados del sector privado en un 15,16 por ciento. El aumento bruto es de 10,80 a 12,49 escudos por carga. Sin embargo, la suma líquida a percibir, deducidos los descuentos legales, será de 10,56 escudos (antes era de \$9,32).

Este nuevo monto se comenzará a cancelar con efecto retroactivo al primero de enero del año en curso, inmediatamente después que la Caja haga las publicaciones que indica la ley en uno de los diarios de la capital.

A la reunión del Consejo de ayer concurrió el Ministro del Trabajo y Previsión Social, Hugo Gálvez Gajardo, en su calidad de presidente de ese Instituto Previsional por derecho propio. Lo hizo después de una interrupción habida en la sesión, al no producirse acuerdo entre los consejeros sobre la materia.

Cabe señalar que la Comisión de Inversiones de este organismo había aprobado un reajuste similar la semana pasada. A la sesión de ayer concurrieron la totalidad de los consejeros, quienes deliberaron sobre el particular bajo la presidencia del vicepresidente de la Caja, Luis Undurraga, y del Fiscal del mismo organismo, Carlos Barros.

El porcentaje aumentado deriva del incremento del costo que para tales fines tiene la institución.

Por su parte, se informó que las cargas declaradas para el presente año alcanzan a 4 millones 170 mil 432, y por ellas se pagará la suma de 52.177.000 escudos (52 mil 177 millones de pesos).

En 1960 se declararon 4 millones 86 mil 864 cargas y se pagaron 45.784.167 escudos. En consecuencia, entre el año pasado y el presente, el número de cargas ha aumentado en 89 mil 568, vale decir, un 2,19 por ciento.

El Consejo de la Caja de Empleados Particulares aprobó por diez votos contra cuatro, reajustar la asignación familiar para los empleados del sector privado en un 15,16 por ciento. El aumento bruto es de 10,80 a 12,49 escudos por carga. Sin embargo, la suma líquida a percibir, deducidos los descuentos legales, será de 10,56 escudos (antes era de \$9,32).

### S. E. se atenderá a tratados vigentes en el caso cubano

Indicó Ministro de Relaciones Exteriores al FRAP

El Ministro de Relaciones Exteriores, Germán Vergara Donoso, indicó a los dirigentes del FRAP que "las relaciones exteriores de la República por el tratado constitucional, y S. E. se atenderá en todo a los tratados vigentes suscritos por gobiernos anteriores".

Los dirigentes frapistas, encabezados por el senador Salvador Allende, se entrevistaron durante una hora con el Canciller, respecto a la actitud del Gobierno chileno frente a la situación imperante en Cuba.

El Canciller señaló que el problema ya estaba planteado ante la Asamblea General de las Naciones Unidas, y que la delegación chilena tiene instrucciones generales y especiales para proceder.

### CHILE COOPERARA EN ESCLARECIMIENTO DE LOS HECHOS EN CUBA

Anuncio del Canciller en respuesta a su colega cubano

Su máxima cooperación para el esclarecimiento de los hechos, dentro de soluciones pacíficas y de respeto a la soberanía de los pueblos, anunció el Canciller Vergara Donoso un telegrama enviado por Carlos Olivares, Ministro de Relaciones Exteriores, interino, de esa nación.

En respuesta al cable de V. E. de anoche (lunes), me permito expresar que el Gobierno de Chile, en cualquiera de los problemas internacionales en que se plantea el esclarecimiento de los hechos dentro de soluciones pacíficas y de respeto a la soberanía e independencia de los Estados, siempre aceptará las seguridades de mi más alta cooperación. Firmado: Germán Vergara Donoso, Ministro de Relaciones Exteriores de Chile.

### "OSCAR" PARA LIZ Y BURT



HOLLYWOOD. — Elizabeth Taylor, que aparece al centro del grabado, fue una de las ganadoras del "Oscar", por su interpretación en la película "Una Venus en visón". La Academia Cinematográfica de Estados Unidos entregó anoche los premios entre ellos a Burt Lancaster, por su actuación en "Elmer Gantry". Las otras actrices que aparecen también en este mismo grabado, y que postulaban al premio, son (izquierda) Greer Garson y Shirley Mac Laine, (derecha) Deborah Kerr y Melina Mercouri. (FOTO UPI.)



HOLLYWOOD. — Burt Lancaster fue anoche el mejor actor del año, que ganó el codiciado "Oscar" por su actuación en la película "Elmer Gantry". Lancaster aparece al centro del grabado, los otros actores que aspiraban al premio son (izquierda) Spencer Tracy y Trevor Howard, (derecha), Laurence Olivier y Jack Lemmon (FOTO UPI.)

### ULTIMA HORA

BUENOS AIRES, 18 (UPI). — La agencia noticiosa cubana "Prensa Latina", anunció que está siendo bombardeada La Habana.

La transmisión de "Prensa Latina" fue captada en esta ciudad.

Prensa Latina dijo que el fuego de las baterías antiaéreas responde al ataque aéreo de los "agresores mercenarios".

El operador a cargo de la transmisión agregó: "No sabemos qué sucede, pero ya no se escuchan los cañones antiaéreos".

El operador hizo un corte en su transmisión regular, para intercalar el anuncio del bombardeo; la emisión captada procede de la oficina de Prensa Latina, en el distrito de El Vedado, en La Habana.

La transmisión dijo:

"A las 8.24 P. M. esta ciudad fue atacada desde el aire, sin aviso previo. Desde las oficinas centrales, completamente oscuras, como precaución de seguridad, se pueden divisar claramente los proyectiles luminosos de los cañones y ametralladoras antiaéreas que atacan a la máquina o máquinas que incursionan sobre esta capital. En este momento se intenta averiguar si produjeron daños en algunos de los barrios de la ciudad".

"En Nueva York, un miembro del Servicio de Inteligencia de la Armada cubana de Liberación, informó a United Press International que la información había sido también captada por un puesto escucha contrarrevolucionario de Miami."

El informante dijo que la transmisión por una estación que usaba la frecuencia de 1.200 kilociclos que usa "Prensa Latina", daba la siguiente información: "[Atención! Atención!] en estos momentos estamos repitiendo la agresión de un bombardeo de La Habana, por el lado de El Vedado. Hay bombardeo. Se escucha el fuego de las ametralladoras y el estallido de explosivos de gran potencia."

MIAMI, 18. — (UPI). — Un portavoz de las fuerzas invasoras cubanas anunció esta noche que fueron bombardeadas dos pistas de aterrizaje que se cree son utilizadas por los aviones a reacción empleados hoy por el Gobierno de Castro para atacar las posiciones rebeldes.

Un ataque fue efectuado contra el Campamento Libertad, en los suburbios de La Habana, pero el informante no reveló cuál fue el segundo objetivo.

Las incursiones fueron cumplidas a las 8.30, según dijo el vocero, quien agregó que la fuerza atacante estuvo formada por dos bombarderos bimotres B-26 y un avión liviano para misiones de enlace y observaciones, pero que también condujo bombas pequeñas. Las máquinas regresaron indemnes a su base, que se tiene entendido es la pista de aterrizaje tomada hoy en la provincia de Las Villas tras la invasión del lunes.

A pesar de que la transmisión de Prensa Latina había sido captada en Buenos Aires y Nueva York, funcionarios de la delegación cubana en las Naciones Unidas negaron que hubiera ocurrido el bombardeo. Dijeron que un avión no identificado había volado en dirección a la refinería de petróleo y que la artillería antiaérea había abierto fuego, pero agregaron que el aparato se había alejado sin arrojar bombas.

### KENNEDY RESPONDE A KHRUSHCHEV:

"Rusia no puede tomar como pretexto a Cuba para incendiar al mundo"

WASHINGTON, 18. (UPI). — El Presidente John F. Kennedy rechazó esta noche categóricamente la afirmación del Primer Ministro soviético, Nikita S. Khrushchev, de que los Estados Unidos sean responsables de las operaciones militares que se desarrollan en Cuba.

Kennedy añadió que los Estados Unidos tomarán medidas inmediatas para proteger a este hemisferio contra cualquier intervención militar de una potencia exterior.

Kennedy hizo esas declaraciones en una nota que el Secretario de Estado, Dean Rusk, entregó al Embajador soviético, Mikhail Menshikov.

La nota fue la contestación del Presidente a un llamamiento que el Primer Ministro soviético, Nikita S. Khrushchev, le dirigió esta mañana.

(TEXTO COMPLETO DE LA RESPUESTA DE KENNEDY EN PAG. 8)



### Schaulsohn, candidato a la presidencia de la Cámara

Encabezará la terna que propondrán al CEN los diputados radicales

Jacobo Schaulsohn será el candidato del Partido Radical a la presidencia de la Cámara de Diputados, en el nuevo Congreso. Así lo decidió ayer la Sala de Diputados Radicales, en una sesión especial para elegir a los candidatos a la terna que propondrán al CEN el día 27 de abril.

La terna quedó formada por Jacobo Schaulsohn, Raúl Morales y Hugo Miranda. Para el día 27 de abril se celebrará la primera votación. Schaulsohn obtuvo 26 votos y Miranda 19. El segundo turno se celebrará el día 28 de abril con los 40 diputados de la terna. Faltaban Juan Martínez Campos, Juan Lammermann y José López, en la segunda votación.



JACOBO SCHAULSOHN



RAUL MORALES



HUGO MIRANDA

## Senado aprobó proyecto de Correos y Telégrafos

El pueblo de Chile no quiere que se levante o encare sobre sus espaldas ningún manifiesto de poder que venga a establecer un régimen totalitario, respondió Bulnes a Allende, enjuiciando el caso cubano

Por unanimidad, el Senado aprobó ayer, en sesión pública, el proyecto de ley que modifica el personal del Servicio de Correos y Telégrafos.

Lo explicaron y apoyaron, en breves intervenciones, los señores Angel Faivovich, radical, y Luis Quinteros, socialista.

Faivovich dijo que el proyecto aumenta la planta de Correos y Telégrafos en 520 nuevos empleos, y que el mejoramiento económico del personal, derivado de los ascensos correspondientes significará un aumento promedio del 10 por ciento, el cual se justifica plenamente y se haya perfectamente financiado.

El proyecto volvió a Comisión, para un segundo informe. Se recibirán indicaciones hasta el miércoles de hoy.

CONSEJERO. — Se designó consejero del Senado ante la Caja Nacional de Empleados Públicos y Periodistas, en reemplazo del ex senador Carlos Acharán, al diputado Jaime Bulnes Sanfuentes, liberal.

TABLA PARA HOY. — A las 17 horas se votará la acusación constitucional presentada por un particular en contra del Ministro de Defensa Nacional, Carlos Vial Infante.

CASO DE CUBA. — En la Hora de Incidentes, se refirieron a los sucesos de Cuba, los señores Salvador Allende y Aniceto Rodríguez, socialistas; Francisco Bulnes Sanfuentes, conservador; y Rafael Tarud, independiente.

En extenso discurso, Allende dijo que en Cuba no sólo es

### DISCURSO DE DURAN EN EL SENADO

## PLANTEAMIENTOS ECONOMICOS Y SOCIALES DEL RADICALISMO

VI

Los radicales hemos estado permanentemente preocupados, de todos aquellos aspectos que comprenden el campo de la Seguridad Social. Deseo aprovechar esta oportunidad para dar precisión a nuestro pensamiento sobre líneas generales.



SEGUN RECIENTE ESTUDIO DE LA SUPERINTENDENCIA DE SEGURIDAD SOCIAL...

Según reciente estudio de la Superintendencia de Seguridad Social, los ingresos totales de la actividad, que puede definirse como Seguridad Social, en 1959, a 480 millones de escudos, y el gasto, a 411 millones de escudos. Si consideramos que el ingreso nacional, para el mismo año, estimado por el mismo estudio, fue de 2.588 millones de escudos, los dos cifras anteriores, representan el 18,7% y 16,6% del Ingreso Nacional, respectivamente.

La sola enunciación de los porcentajes y valores absolutos mencionados, exige un análisis económico-social del significado y papel que ellos juegan.

Debemos prestar especial atención en el sentido de programar, si este alto porcentaje del costo de la seguridad social cumple o no con la finalidad que se persigue, cual es, la de contribuir a elevar el nivel de vida de la población.

En un país con marcada desigualdad de rentas, la Seguridad Social es un medio para lograr una redistribución de los ingresos de las personas. Constituye, además, una vía de captación de ahorros cuya utilización, inteligentemente dirigida, puede servir para crear empresas con productividad directa o indirecta, para los particulares.

Por otra parte, los beneficios monetarios que se otorgan a través de la Seguridad Social, constituyen un traslado de ingresos a sectores que incrementan la demanda de bienes y servicios, activando la economía nacional y estimulando el crecimiento del producto interno.

Los juicios anteriores llevan a concluir que el desarrollo de los planes de Seguridad Social es requisito indispensable en el desenvolvimiento de nuestros pueblos, especialmente en el caso de Chile que está situado en el grupo de naciones cuyo desarrollo económico se encuentra decididamente retrasado.

Por enfermedad, el Ministro Erbetta deja Tribunal Calificador

Hoy a las 14 horas se reunirá la Comisión de Sorteo del Tribunal Calificador, que integran los presidentes de las dos ramas del Congreso y los de la Corte Suprema y Corte de Apelaciones.

PROBLEMAS PUBLICOS TRATARON LIBERALES CON 4 MINISTROS

Los Ministros Sotero del Río, Eduardo Figueroa, Julio Philippi y Eduardo Moore, asistieron anoche a una comida que los parlamentarios liberales les ofrecieron en el Hotel Crillon.

Se intercambiaron ideas sobre diversos problemas de interés público.

Se designará un reemplazante al Ministro de la Corte de Apelaciones de Santiago don Oswaldo Erbetta Vaccaro, que deberá cubrir reposo por prescripción médica.

### INHABILIDAD DE JUAN GARCIA SE PIDIO EN ATACAMA

Ante el Tribunal Calificador de Elecciones se alegó ayer la inhabilidad del candidato a diputado comunista, triunfante en Atacama, Juan García Romero. Fundamento la reclamación, la cual favorecería la reelección del diputado liberal Raúl Barrionuevo, el abogado y senador Humberto Alvarez. Por el reclamado alegó el abogado y regidor René Frías.

Posteriormente, el abogado Walter Blanco pidió recuento de votos en el Tercer Distrito, a nombre del diputado socialista Mario Paista. También la causa quedó en acuerdo.

Hoy continuarán los alegatos con las reclamaciones en Santiago.

### CINCO ASCENSOS EN LAS FF. AA.

En sesión secreta, el Senado aprobó ayer, los siguientes ascensos en las Fuerzas Armadas:

— A contralmirante, el capitán de navío Ramón Barros González.

— A General de Aviación de Línea, Rama del Aire, el General de Brigada Aérea Máximo Errázuriz Ward.

— A Coronel de Aviación de Línea, Auxiliar, el Comandante de Grupo, Auxiliar, Pedro Lautaro Orrego.

— A Coronel de Ejército, los Tenientes Coronales Félix Guerrero Salcedo y Rafael Valenzuela Verdugo.

### COMPANIA DE REFINERIA DE AZUCAR DE VINA DEL MAR

AUMENTO VALOR NOMINAL DE LAS ACCIONES

Conforme las facultades otorgadas por la Asamblea General Extraordinaria de Accionistas celebrada el 11 de diciembre de 1959 y de acuerdo con la autorización que la Superintendencia de Sociedades Anónimas ha otorgado con fecha 14 del presente, el Directorio de la Compañía acordó proceder, por ahora, al aumento del valor nominal de las acciones de \$ 200 a \$ 500, capitalizando para ello fondos y reservas para revalorización, hasta por un monto de \$ 3.000.000.

El traspaso de tales fondos y reservas, a capital, se ha efectuado con fecha 15 del presente mes.

Por lo tanto, desde la referida fecha, el capital pagado de la Compañía es de \$ 5.000.000, dividido en diez millones de acciones de valor nominal de \$ 500 cada una.

Los accionistas que deseen que el nuevo valor nominal de las acciones aparezca en sus títulos pueden enviarlos a las Oficinas de la Compañía, Prat 872, Valparaíso, para que se estampen en ellos el timbre correspondiente.

Valparaíso, abril 19 de 1961.

EL GERENTE GENERAL

## NUEVA INICIATIVA AGRICOLA-INDUSTRIAL EN MARCHA

Se iniciaron los trabajos de una nueva planta elaboradora de productos lácteos. Soprole y Aftia han tomado la responsabilidad de ejecutar en Chile la nueva política de diversificación y comercialización de productos agrícolas.

Se han iniciado los trabajos para la construcción de los nuevos y modernos edificios que funcionarán la Sociedad Soprole y Aftia Ltda., que elabora los productos Savory.

En esos terrenos de 20 hectáreas adquiridos por la Sociedad en Vicuña Mackenna 4230, se levantarán la fábrica y las oficinas dotadas de modernas maquinarias adquiridas en Estados Unidos. Además, en estos terrenos se construirá una moderna fábrica de quesos y otros productos lácteos. Las maquinarias para esta fábrica han sido adquiridas a proveedores daneses y holandeses.

Quiénes patrocinan esta notable iniciativa esperan que al diversificarse las formas de utilización y consumo de leche, se logren fórmulas económicas que permitan otorgar a los productores un precio justo, al mismo tiempo que un notable aumento de la producción lechera. Estos planes de tan auténtico interés colectivo no sentirán tampoco el normal abastecimiento de capital y los restantes centros consumidores, por cuanto dará lugar a

que productores que no concurren habitualmente a estos centros lo hagan estimulados por las amplias posibilidades que se les ofrecen. Los planes y demás antecedentes sobre este proyecto en marcha se encuentran en poder de la CORFO y de otras organizaciones oficiales interesadas en esta materia.

Se da a esta iniciativa una especial importancia en relación con Latinoamérica, ya que permitirá abastecer no sólo al mercado chileno sino al de los países del Pacífico, que recibe

ahora estos productos de otros países. Estiman los entendidos, y entre ellos altos representantes de la producción lechera, que la nueva organización permitirá con sus efectos de orden económico acercarse a la cifra ideal de producción-consumo.

La ejecución de este trascendental proyecto se debe en gran parte, además de la iniciativa de sus organizadores, a la cordial e inteligente entendimiento entre la producción agrícola y la industrial.

### Junta Liberal confía en el triunfo del derecho en Cuba

En la sesión de ayer de la Junta Ejecutiva del Partido Liberal, luego de un exhaustivo debate en el que intervino la totalidad de sus miembros, se adoptó el siguiente acuerdo:

1. Que el Partido Liberal encabeza un movimiento libertador que tiene como finalidad la recuperación de la libertad.

2. Que no obstante las dificultades por las que atraviesa el pueblo cubano y las condiciones que en este sentido se han creado, el Partido Liberal confía en el triunfo del derecho en Cuba.

3. Que el Partido Liberal confía en el triunfo del derecho en Cuba, y que, en consecuencia, no se ha legitimado en forma alguna el uso de la fuerza para imponer un régimen de tiranía.

4. Que el Partido Liberal confía en el triunfo del derecho en Cuba, y que, en consecuencia, no se ha legitimado en forma alguna el uso de la fuerza para imponer un régimen de tiranía.

5. Que el Partido Liberal confía en el triunfo del derecho en Cuba, y que, en consecuencia, no se ha legitimado en forma alguna el uso de la fuerza para imponer un régimen de tiranía.

6. Que el Partido Liberal confía en el triunfo del derecho en Cuba, y que, en consecuencia, no se ha legitimado en forma alguna el uso de la fuerza para imponer un régimen de tiranía.

7. Que el Partido Liberal confía en el triunfo del derecho en Cuba, y que, en consecuencia, no se ha legitimado en forma alguna el uso de la fuerza para imponer un régimen de tiranía.

8. Que el Partido Liberal confía en el triunfo del derecho en Cuba, y que, en consecuencia, no se ha legitimado en forma alguna el uso de la fuerza para imponer un régimen de tiranía.

9. Que el Partido Liberal confía en el triunfo del derecho en Cuba, y que, en consecuencia, no se ha legitimado en forma alguna el uso de la fuerza para imponer un régimen de tiranía.

10. Que el Partido Liberal confía en el triunfo del derecho en Cuba, y que, en consecuencia, no se ha legitimado en forma alguna el uso de la fuerza para imponer un régimen de tiranía.

11. Que el Partido Liberal confía en el triunfo del derecho en Cuba, y que, en consecuencia, no se ha legitimado en forma alguna el uso de la fuerza para imponer un régimen de tiranía.

12. Que el Partido Liberal confía en el triunfo del derecho en Cuba, y que, en consecuencia, no se ha legitimado en forma alguna el uso de la fuerza para imponer un régimen de tiranía.

13. Que el Partido Liberal confía en el triunfo del derecho en Cuba, y que, en consecuencia, no se ha legitimado en forma alguna el uso de la fuerza para imponer un régimen de tiranía.

14. Que el Partido Liberal confía en el triunfo del derecho en Cuba, y que, en consecuencia, no se ha legitimado en forma alguna el uso de la fuerza para imponer un régimen de tiranía.

15. Que el Partido Liberal confía en el triunfo del derecho en Cuba, y que, en consecuencia, no se ha legitimado en forma alguna el uso de la fuerza para imponer un régimen de tiranía.

16. Que el Partido Liberal confía en el triunfo del derecho en Cuba, y que, en consecuencia, no se ha legitimado en forma alguna el uso de la fuerza para imponer un régimen de tiranía.

17. Que el Partido Liberal confía en el triunfo del derecho en Cuba, y que, en consecuencia, no se ha legitimado en forma alguna el uso de la fuerza para imponer un régimen de tiranía.

18. Que el Partido Liberal confía en el triunfo del derecho en Cuba, y que, en consecuencia, no se ha legitimado en forma alguna el uso de la fuerza para imponer un régimen de tiranía.

19. Que el Partido Liberal confía en el triunfo del derecho en Cuba, y que, en consecuencia, no se ha legitimado en forma alguna el uso de la fuerza para imponer un régimen de tiranía.

20. Que el Partido Liberal confía en el triunfo del derecho en Cuba, y que, en consecuencia, no se ha legitimado en forma alguna el uso de la fuerza para imponer un régimen de tiranía.

21. Que el Partido Liberal confía en el triunfo del derecho en Cuba, y que, en consecuencia, no se ha legitimado en forma alguna el uso de la fuerza para imponer un régimen de tiranía.

22. Que el Partido Liberal confía en el triunfo del derecho en Cuba, y que, en consecuencia, no se ha legitimado en forma alguna el uso de la fuerza para imponer un régimen de tiranía.

23. Que el Partido Liberal confía en el triunfo del derecho en Cuba, y que, en consecuencia, no se ha legitimado en forma alguna el uso de la fuerza para imponer un régimen de tiranía.



FERROCARRILES DEL ESTADO

### PROPUESAS PUBLICAS

Se abrirán en los Departamentos que a continuación se indican y en los terrenos y zonas que se señalan:

DEPARTAMENTO DE MATERIALES Y ALMACENES

VIERNES 21 DE ABRIL, A LAS 11 HORAS: "ARTICULOS VARIOS Y MATERIALES DE ASEO."

MARTES 25 DE ABRIL, A LAS 11 HORAS: "ELECTROLITO."

MIERCOLES 26 DE ABRIL, A LAS 11 HORAS, ESPECIAL 13

"VENTA" 200 TONELADAS DE ESCORIA DE BRONCE Y METAL BLANCO.

POSTERGACION VIERNES 28 DE ABRIL, A LAS 11 HORAS, ESPECIAL 7

"MARCOS Y TORRECILLAS METALICAS GALVANIZADAS CON SUS ACCESORIOS"

para soportar las líneas eléctricas de contacto en las Estaciones del Sector Santiago-Chilán.

Base y antecedentes, en el mismo Departamento de Materiales y Almacenes (Estación Alameda), todos los días hábiles, de 8 a 12 horas.

DEPARTAMENTO DE TRACCION Y MAESTRANZAS

SE SOLICITA EL SUMINISTRO DE IMPORTACION DE DIVERSAS MAQUINAS HERRAMIENTAS, BORNAS, A DOTAR DIFERENTES TALLERES DE LAS MAESTRANZAS Y CASAS DE MAQUINAS.

Base y Especificaciones Técnicas pueden verse en la Sección Maestranzas, Instalaciones y Materiales, Alameda 20 piso, oficina 9.

LA PROPOSTA SE ABRIRA EL DIA JUEVES 13 DE JUNIO DE 1961, A LAS 10 HORAS.

Se solicita fabricación y suministro de: VEINTE (20) EQUIPOS DE CALDERAS GENERADORAS RAPIDAS DE VAPOR PARA CALEFACCION DE COCHES.

FECHA DE APERTURA: 12 DE JUNIO DE 1961, A LAS 15 HORAS, en la oficina del sujeto medio, departamento de señor Attilio Bavestrello, Alameda 824, tercer piso.

Base y antecedentes, en la misma dirección SERVICIO DE SEÑALIZACION Y COMUNICACIONES Y COMUNICACIONES

Se solicita Propuesta Pública para la COLOCACION DE 200 POSTES DE LA NUEVA POSICION DEL SECTOR TRAMO ALAMEDA-CHILAN.

Base y antecedentes deberán ser solicitados en la Sección Telecomunicaciones del Serenal N° 296.

FECHA DE APERTURA: 19 DE ABRIL, A LAS 11 HORAS, EN LA OFICINA DEL SR. INGENIERO JEFE DEL SERVICIO.

DEPARTAMENTO DE LA VIA Y OBRAS Se solicitan Propuestas para la ejecución del TRASPASO DE UNA HABITACION EN EL ESTADIO SAN EUGENIO, CALLE SUBERCAEAUX 3052, SANTIAGO.

Las Propuestas se abrirán el MIÉRCOLES 26 DE ABRIL DE 1961, A LAS 11 HORAS, en la oficina del Sr. Ingeniero Jefe de la Sección de Ingeniería del 2º Distrito de la Sección de la Vía y Obras de Alameda.

Base y antecedentes, en el 2º Distrito de la Sección de Alameda.

Se solicitan Propuestas para la ejecución del TRASPASO DE UNA HABITACION EN EL ESTADIO SAN EUGENIO, CALLE SUBERCAEAUX 3052, SANTIAGO.

Las Propuestas se abrirán el MIÉRCOLES 26 DE ABRIL DE 1961, A LAS 11 HORAS, en la oficina del Sr. Ingeniero Jefe de la Sección de Ingeniería del 2º Distrito de la Sección de la Vía y Obras de Alameda.

Base y antecedentes, en el 2º Distrito de la Sección de Alameda.

Se solicitan Propuestas para la ejecución del TRASPASO DE UNA HABITACION EN EL ESTADIO SAN EUGENIO, CALLE SUBERCAEAUX 3052, SANTIAGO.

Las Propuestas se abrirán el MIÉRCOLES 26 DE ABRIL DE 1961, A LAS 11 HORAS, en la oficina del Sr. Ingeniero Jefe de la Sección de Ingeniería del 2º Distrito de la Sección de la Vía y Obras de Alameda.

Base y antecedentes, en el 2º Distrito de la Sección de Alameda.

Se solicitan Propuestas para la ejecución del TRASPASO DE UNA HABITACION EN EL ESTADIO SAN EUGENIO, CALLE SUBERCAEAUX 3052, SANTIAGO.

Las Propuestas se abrirán el MIÉRCOLES 26 DE ABRIL DE 1961, A LAS 11 HORAS, en la oficina del Sr. Ingeniero Jefe de la Sección de Ingeniería del 2º Distrito de la Sección de la Vía y Obras de Alameda.

Base y antecedentes, en el 2º Distrito de la Sección de Alameda.

Se solicitan Propuestas para la ejecución del TRASPASO DE UNA HABITACION EN EL ESTADIO SAN EUGENIO, CALLE SUBERCAEAUX 3052, SANTIAGO.

Las Propuestas se abrirán el MIÉRCOLES 26 DE ABRIL DE 1961, A LAS 11 HORAS, en la oficina del Sr. Ingeniero Jefe de la Sección de Ingeniería del 2º Distrito de la Sección de la Vía y Obras de Alameda.

Base y antecedentes, en el 2º Distrito de la Sección de Alameda.

Se solicitan Propuestas para la ejecución del TRASPASO DE UNA HABITACION EN EL ESTADIO SAN EUGENIO, CALLE SUBERCAEAUX 3052, SANTIAGO.

Las Propuestas se abrirán el MIÉRCOLES 26 DE ABRIL DE 1961, A LAS 11 HORAS, en la oficina del Sr. Ingeniero Jefe de la Sección de Ingeniería del 2º Distrito de la Sección de la Vía y Obras de Alameda.

Base y antecedentes, en el 2º Distrito de la Sección de Alameda.

Se solicitan Propuestas para la ejecución del TRASPASO DE UNA HABITACION EN EL ESTADIO SAN EUGENIO, CALLE SUBERCAEAUX 3052, SANTIAGO.

Las Propuestas se abrirán el MIÉRCOLES 26 DE ABRIL DE 1961, A LAS 11 HORAS, en la oficina del Sr. Ingeniero Jefe de la Sección de Ingeniería del 2º Distrito de la Sección de la Vía y Obras de Alameda.

Base y antecedentes, en el 2º Distrito de la Sección de Alameda.

Se solicitan Propuestas para la ejecución del TRASPASO DE UNA HABITACION EN EL ESTADIO SAN EUGENIO, CALLE SUBERCAEAUX 3052, SANTIAGO.

Las Propuestas se abrirán el MIÉRCOLES 26 DE ABRIL DE 1961, A LAS 11 HORAS, en la oficina del Sr. Ingeniero Jefe de la Sección de Ingeniería del 2º Distrito de la Sección de la Vía y Obras de Alameda.

Base y antecedentes, en el 2º Distrito de la Sección de Alameda.

Se solicitan Propuestas para la ejecución del TRASPASO DE UNA HABITACION EN EL ESTADIO SAN EUGENIO, CALLE SUBERCAEAUX 3052, SANTIAGO.

Las Propuestas se abrirán el MIÉRCOLES 26 DE ABRIL DE 1961, A LAS 11 HORAS, en la oficina del Sr. Ingeniero Jefe de la Sección de Ingeniería del 2º Distrito de la Sección de la Vía y Obras de Alameda.

Base y antecedentes, en el 2º Distrito de la Sección de Alameda.

Se solicitan Propuestas para la ejecución del TRASPASO DE UNA HABITACION EN EL ESTADIO SAN EUGENIO, CALLE SUBERCAEAUX 3052, SANTIAGO.

Las Propuestas se abrirán el MIÉRCOLES 26 DE ABRIL DE 1961, A LAS 11 HORAS, en la oficina del Sr. Ingeniero Jefe de la Sección de Ingeniería del 2º Distrito de la Sección de la Vía y Obras de Alameda.

Base y antecedentes, en el 2º Distrito de la Sección de Alameda.

Se solicitan Propuestas para la ejecución del TRASPASO DE UNA HABITACION EN EL ESTADIO SAN EUGENIO, CALLE SUBERCAEAUX 3052, SANTIAGO.

Las Propuestas se abrirán el MIÉRCOLES 26 DE ABRIL DE 1961, A LAS 11 HORAS, en la oficina del Sr. Ingeniero Jefe de la Sección de Ingeniería del 2º Distrito de la Sección de la Vía y Obras de Alameda.

Base y antecedentes, en el 2º Distrito de la Sección de Alameda.

Se solicitan Propuestas para la ejecución del TRASPASO DE UNA HABITACION EN EL ESTADIO SAN EUGENIO, CALLE SUBERCAEAUX 3052, SANTIAGO.

Las Propuestas se abrirán el MIÉRCOLES 26 DE ABRIL DE 1961, A LAS 11 HORAS, en la oficina del Sr. Ingeniero Jefe de la Sección de Ingeniería del 2º Distrito de la Sección de la Vía y Obras de Alameda.

Base y antecedentes, en el 2º Distrito de la Sección de Alameda.

Se solicitan Propuestas para la ejecución del TRASPASO DE UNA HABITACION EN EL ESTADIO SAN EUGENIO, CALLE SUBERCAEAUX 3052, SANTIAGO.

Las Propuestas se abrirán el MIÉRCOLES 26 DE ABRIL DE 1961, A LAS 11 HORAS, en la oficina del Sr. Ingeniero Jefe de la Sección de Ingeniería del 2º Distrito de la Sección de la Vía y Obras de Alameda.

Base y antecedentes, en el 2º Distrito de la Sección de Alameda.

Se solicitan Propuestas para la ejecución del TRASPASO DE UNA HABITACION EN EL ESTADIO SAN EUGENIO, CALLE SUBERCAEAUX 3052, SANTIAGO.

Las Propuestas se abrirán el MIÉRCOLES 26 DE ABRIL DE 1961, A LAS 11 HORAS, en la oficina del Sr. Ingeniero Jefe de la Sección de Ingeniería del 2º Distrito de la Sección de la Vía y Obras de Alameda.

Base y antecedentes, en el 2º Distrito de la Sección de Alameda.

Se solicitan Propuestas para la ejecución del TRASPASO DE UNA HABITACION EN EL ESTADIO SAN EUGENIO, CALLE SUBERCAEAUX 3052, SANTIAGO.

Las Propuestas se abrirán el MIÉRCOLES 26 DE ABRIL DE 1961, A LAS 11 HORAS, en la oficina del Sr. Ingeniero Jefe de la Sección de Ingeniería del 2º Distrito de la Sección de la Vía y Obras de Alameda.

Base y antecedentes, en el 2º Distrito de la Sección de Alameda.

Se solicitan Propuestas para la ejecución del TRASPASO DE UNA HABITACION EN EL ESTADIO SAN EUGENIO, CALLE SUBERCAEAUX 3052, SANTIAGO.

Las Propuestas se abrirán el MIÉRCOLES 26 DE ABRIL DE 1961, A LAS 11 HORAS, en la oficina del Sr. Ingeniero Jefe de la Sección de Ingeniería del 2º Distrito de la Sección de la Vía y Obras de Alameda.

Base y antecedentes, en el 2º Distrito de la Sección de Alameda.

Se solicitan Propuestas para la ejecución del TRASPASO DE UNA HABITACION EN EL ESTADIO SAN EUGENIO, CALLE SUBERCAEAUX 3052, SANTIAGO.

Las Propuestas se abrirán el MIÉRCOLES 26 DE ABRIL DE 1961, A LAS 11 HORAS, en la oficina del Sr. Ingeniero Jefe de la Sección de Ingeniería del 2º Distrito de la Sección de la Vía y Obras de Alameda.

Base y antecedentes, en el 2º Distrito de la Sección de Alameda.

Se solicitan Propuestas para la ejecución del TRASPASO DE UNA HABITACION EN EL ESTADIO SAN EUGENIO, CALLE SUBERCAEAUX 3052, SANTIAGO.

Las Propuestas se abrirán el MIÉRCOLES 26 DE ABRIL DE 1961, A LAS 11 HORAS, en la oficina del Sr. Ingeniero Jefe de la Sección de Ingeniería del 2º Distrito de la Sección de la Vía y Obras de Alameda.

Base y antecedentes, en el 2º Distrito de la Sección de Alameda.

Se solicitan Propuestas para la ejecución del TRASPASO DE UNA HABITACION EN EL ESTADIO SAN EUGENIO, CALLE SUBERCAEAUX 3052, SANTIAGO.

Las Propuestas se abrirán el MIÉRCOLES 26 DE ABRIL DE 1961, A LAS 11 HORAS, en la oficina del Sr. Ingeniero Jefe de la Sección de Ingeniería del 2º Distrito de la Sección de la Vía y Obras de Alameda.

Base y antecedentes, en el 2º Distrito de la Sección de Alameda.

Se solicitan Propuestas para la ejecución del TRASPASO DE UNA HABITACION EN EL ESTADIO SAN EUGENIO, CALLE SUBERCAEAUX 3052, SANTIAGO.

Las Propuestas se abrirán el MIÉRCOLES 26 DE ABRIL DE 1961, A LAS 11 HORAS, en la oficina del Sr. Ingeniero Jefe de la Sección de Ingeniería del 2º Distrito de la Sección de la Vía y Obras de Alameda.

Base y antecedentes, en el 2º Distrito de la Sección de Alameda.

Se solicitan Propuestas para la ejecución del TRASPASO DE UNA HABITACION EN EL ESTADIO SAN EUGENIO, CALLE SUBERCAEAUX 3052, SANTIAGO.

Las Propuestas se abrirán el MIÉRCOLES 26 DE ABRIL DE 1961, A LAS 11 HORAS, en la oficina del Sr. Ingeniero Jefe de la Sección de Ingeniería del 2º Distrito de la Sección de la Vía y Obras de Alameda.

Alambres de púas



—La gente pasa por arriba, los perros por debajo. ¿Los tendrán para las moscas?

Planificación económica ejemplar

El Banco Internacional de Reconstrucción y Fomento ha elogiado sin reservas al Gobierno de Chile, por la formulación de su Programa Nacional de Desarrollo Económico, para la década de los años 61 al 70.

que tal programación económica trae consigo, son también inculcables. Un programa razonable de desarrollo es hoy día un instrumento indispensable e insubstitutable del progreso de los pueblos, y siempre será una apreciable ayuda para quienes desde fuera — como el Banco Interamericano o el Banco Mundial — pretenden colaborar con nuestros gobiernos en la urgente tarea de acelerar nuestro progreso.

El pez vuelve a la lucha

"Alerta, alerta, mire bien el arco iris. El pez estará a pie muy pronto..." Es curioso comprobar como los viejos símbolos usados por la humanidad en las épocas, en su lucha eterna por la libertad, vuelven a tener vigencia, tal como si el tiempo transcurriera en vano.

La iglesia se refugiaba en las catacumbas, para salvar a sus fieles del sacrificio en las arenas del circo, servía de contrapeso para escapar a los espías paganos. En muchas versiones sobre la significación exacta del uso de este signo, la más esclarecedora parece ser la que se funda en el mutismo de los seguidores del cristianismo primitivo, que sufrían el martirio sin una queja, y en la afín mudéz del pez, que también recibe la muerte sin un lamento.

ARRIBAZON EN CUBA



—¿Pescar? ¿Para qué, si estos se encuentran en todas partes? (De la revista anticristista "El Avance Criollo", que dirige Jorge Zayas)

Ante los sucesos de Cuba

Los desembarcos en Cuba y la rebelión contra el Gobierno de Fidel Castro han causado fuerte impacto en la opinión pública chilena. En realidad, conmueve el hecho de que aquel país hermano entre a un nuevo baño de sangre.

No causa extrañeza la vehemencia de los sentimientos divergentes de los chilenos respecto de aquellos sucesos, por la naturaleza del sistema de gobierno imperante en Cuba, que provoca la más tajante diversidad de opiniones.

Es normal que esto ocurra y sólo cabe ver en ello un signo confortante de nuestra salud democrática.

Pero hay mucha distancia entre expresar con calor las opiniones y las destemplanzas, irrespetuosidades y despropósitos, que no se compadecen con la cordura y la serenidad que caracterizan el genio nacional.

Algunos líderes de importantes sectores políticos han ido más allá de la expresión firme de sus ideas, y hasta de sus prejuicios, respecto de los hechos cubanos. Han llegado, incluso, a formular amenazas para forzar al Gobierno de Chile a asumir posiciones coincidentes con las suyas, olvidando que la Constitución Política del Estado entrega estas materias, en forma exclusiva, al Presidente de la República.

De otra parte, la Central Unica de Trabajadores ha resuelto promover un paro nacional de solidaridad en favor del gobierno revolucionario de Cuba. Esto, además de desorbitado, resulta penoso y dañino para el interés nacional y para los propios trabajadores.

La continuidad del trabajo es vital para el país y para expresar una opinión no es necesario interrumpirlo.

Contrasta lo anterior con la actitud del Gobierno, que ha sido clara, sobria y categórica, con ocasión del cablegrama del Canciller de Cuba relacionado con el bombardeo de La Habana, y que no deja dudas de una posición justa y ecuánime.

Exactamente lo que corresponde. Ni precipitaciones ni prejuicios y un respeto insobornable por los valores superiores de la convivencia internacional.

Presencia de Hitler

Por ESTEBAN SALAZAR CHAPELA

(De los Servicios Exclusivos de LA NACION)

Por si no tuvieramos bastante con Eichmann, ha comenzado ahora a proyectarse en Londres la cinta Mein Kampf, toda ella con puestas por documentos cinematográficos auténticos de la vida de Hitler. Estamos, pues, cubiertos por una ola gigante de germanismo al revés, de antigermanismo o antinacismo. Ya lo de Eichmann viene dando comido — páginas enteras — a los diarios de Londres, como sin dudar a todos los diarios del mundo.

que en un principio es una tempestad dentro de Alemania únicamente. El combustible para los indios y para los teutones disidentes, pronto se convierte en una tormenta que amenaza a la totalidad de Europa. Pasamos por Munich. Allí vemos en una habitación a Hitler con el imbecil Mussolini y con los eruditos Daladier y Chamberlain. Pasamos por el pacto ruso-germano. Allí vemos al zorro Stalin sonriendo (al más adelante ahorcado Ribbentrop. Pocos días después entramos en Varsovia y la hacemos cisco. Lo que sufrió el pueblo polaco (como después el ruso) es algo inconcebible. Lo de menos fueron los bombardeos. Lo más grave fue lo que vino después: el morir consumido por el hambre, cuando no por los puntapiés donde más dueñen. Los cadáveres no parecen aquí cadáveres: parecen — son — esqueletos. Ya están trabajando a su máximo rendimiento las cámaras de gas. Vemos depósitos inmensos, pilas enormes de reliquias de las víctimas (dentaduras, cabellos de mujeres, gafas, juguetes de niños...). Se produce el atentado a Hitler. Vemos la vista de los generales comprometidos. A uno de éstos le han quitado los tirantes y el cinturón, a fin de obligarlo a la humillante preocupación de tener que sujetarse continuamente los pantalones para que no se le caigan... Y acto final: Hitler aparece por última vez en público, ya en el campo de concentración de Dachau, en un pelotón de sus tropas: ¡son niños de catorce a dieciséis años!

Ahora bien. ¿Se debe seguir proyectando este tipo de cinta? En el New Starman ya ha protestado Richard Crossman. En los dos periódicos más importantes del domingo han protestado también sus respectivos críticos cinematográficos, Penelope Gilliatt y Dilyn Powell. Por mi parte, como es truístico, veo una ancha extensión de terreno, que se pierde en el infinito, llena de cadáveres. Son éstos los cadáveres de alemanes arios disidentes, a quienes los nazis dejaron morir de hambre en este campo. En un dictador — ese régimen inferior, sea éste del color que sea —, en una dictadura nunca se puede saber el número de sus oponentes, y siempre éstos son más numerosos más — de los que recuerdan o se calculan. Londres, abril, 1961.

Guillermo Noguera Prieto fue reelegido presidente de SNA

Apoyo de los agricultores a la política de estabilización de precios



Guillermo Noguera Prieto fue reelegido como presidente de la Sociedad Nacional de Agricultura, conjuntamente con Víctor Braun Page, vicepresidente, quienes se desempeñarán en los cargos directivos por un nuevo período. La reelección de la mesa de la SNA fue ratificada por el Consejo Directivo de la institución, en la reunión extraordinaria efectuada ayer.

Durante esta reunión, el señor Noguera Prieto, junto con sus respectivos directores, en la reunión extraordinaria efectuada ayer, manifestó que la directiva seguirá empeñada en sus propósitos de impulsar en forma efectiva e inmediata un incremento de la producción, meta que es tal vez seguro que se podría alcanzar a través de una política definida y estable. Agregó que esta política estaba contenida en el Proyecto de Fomento Agrícola en actual tramitación.

Señaló enseguida la necesidad de promover el aumento de la producción, dada la difícil situación por que atraviesa la industria agrícola y considerando, además, la colaboración que sus propios miembros han prestado y siguen prestando a la política estabilizadora del Gobierno.

ARTE Y CULTURA:

OSCAR LANAS: "POEMAS DEL OCEANO PARA GENTE DE MAR"

(NASCIMENTO)

Los transatlánticos elegantes y habitualmente seguros tratan de imponer una imagen casi doméstica del mar, pero quienes lo aman y lo temen, saben que sus caprichos suelen ser los de un viejo dios cruel, para vez convencido de que debe perdonar, cuando se propone volcar su ira en el abismo de entre cielo y soledad. Aquí estamos ante un poeta que desestima las sugerencias de los grandes transatlánticos, no mira el mar desde la orilla, a la hora de una marea puesta de sol ni recoge las tarjetas postales, que pinta engañosamente en los corazones sentimentales. Oscar Lanas pertenece al linaje de un Tristan Corbiere, y conoce el secreto de vida y muerte, que del mar se cuentan algunos escuchados con amor y miedo de cómplices. Está dispuesto a revelar, y lo hace en verso, que no sólo de aviones ni de hoyos, sino en la poesía de siempre. Nos dice que los ha vaciado "en el modo sonoro de un oráculo de mar", y oiremos el rumor oceánico que mece los sueños imprevisibles del dios de inmutables caras y voluntad cambiante.

Ante todo, a manera de parentesco, hablemos un poco de la poesía marina que, acostumbradamente, se escribe. El mar es, para el poeta, un estímulo verde, bullicioso, que en barajando rimas, como un sielejandrino lecho de espuma, en una roca de la playa, o en un endecasilabo de canción para vihuela. En la poesía marina, la moda imperante le exige al poeta que escriba corto o largo, con hermetismo de hechicero o bonhomie de rimador espontáneo; así tenemos medido al mar en un soneto con o sin estrobo — sea estrómbico o no —, cuando no en una oda que se va de la memoria con un rezongo de piedras en la resaca. Pero en estos "Poemas del océano para gente de mar", llenos de una áspera ternura, la moda ha desaparecido, y el lenguaje está libre, sin edad, joven y viejo, siendo únicamente a imaginar las posibilidades del mundo, que crea en el libro. La rima y el ritmo no obedecen sino a la poesía ecua con su sangre. Conviene señalarlo, porque habrá quienes crean que el tono de esta obra no es.

Confidencia del Embajador peruano. La Cátedra de Derecho Internacional Público de la Universidad de Chile ha invitado al Embajador del Perú, Manuel Seoane, para disertar sobre las grandes transformaciones del mundo moderno, frente al Derecho. La conferencia tendrá lugar el viernes, de 11 a 12 horas, en el Aula Magna de la Escuela de Derecho, en la sede de los institutos de enseñanza universitaria y público será libre.

PERMANENTE. MUSEO DE BELLAS ARTES. Reabierto al público, en horarios habituales, de mañana y tarde.

MUSEO DE HISTORIA NATURAL. Reabierto en días hábiles. Horarios de mañana y tarde.

MUSEO PEDAGOGICO. Dieciocho 145. De lunes a viernes: 14.30 a 19.30 horas. Días sábado: de 9 a 12.30 horas.

MUSEO DE ARTE POPULAR. Cerro Santa Lucía. Martes a sábado: de 10 a 13.30 y de 15 a 18.30 horas. Días domingo: de 15 a 18 horas.

PALACIO DE LA ALHAMBRA. Compañía 1340. De lunes a sábado: 10 a 13 horas y 15 a 21 horas.

MUSEO HISTORICO NACIONAL. Miraflores 50. De martes a sábado: 9 a 12.30 horas y 15 a 18 horas. Días domingo: de 15 a 18 horas.

MUSEO DE ARTE CONTEMPORANEO. Reabierto en horarios habituales, excepto los días lunes.

MUSEO BENJAMIN VICUNA MACKENNA. Avda. Vicuña Mackenna 94. Martes a sábado, de 15 a 18 horas. Domingo, de 10 a 13 horas.

RECITAL POETICO. Acto a cargo de la recitadora Virginia Contardo, en el Centro Cultural Simón Bolívar, 20 horas, Catedral 1359.

XUROLOGRAFAS DE HANS ORLOWSKI. Presentadas en Chile con la colaboración del Instituto Chileno-Alemán de Cultura y Arte. Exposiciones del Ministerio de Educación, Av. Bernardo O'Higgins 1371, primer piso.

GRABADOS ITALIANOS. Sala "El Cascaño", de la Librería Italiana, Plaza Gran Palace, (Morandé esquina Huérfanos).

FESTIVAL MOZART. Concerto de Cámara en la Sala del Instituto Cultural Alemán (Londres 81), a las 21.30 horas.

ESPAÑOL Y COLOR EN LA PINTURA ESPAÑOLA. Exposición de pintura extracta de España. Museo de Arte Contemporáneo.

GRABADOS ITALIANOS. Sala "El Cascaño", de la Librería Italiana, Plaza Gran Palace, (Morandé esquina Huérfanos).

FESTIVAL MOZART. Concerto de Cámara en la Sala del Instituto Cultural Alemán (Londres 81), a las 21.30 horas.

ESPAÑOL Y COLOR EN LA PINTURA ESPAÑOLA. Exposición de pintura extracta de España. Museo de Arte Contemporáneo.

GRABADOS ITALIANOS. Sala "El Cascaño", de la Librería Italiana, Plaza Gran Palace, (Morandé esquina Huérfanos).

FESTIVAL MOZART. Concerto de Cámara en la Sala del Instituto Cultural Alemán (Londres 81), a las 21.30 horas.

ESPAÑOL Y COLOR EN LA PINTURA ESPAÑOLA. Exposición de pintura extracta de España. Museo de Arte Contemporáneo.

GRABADOS ITALIANOS. Sala "El Cascaño", de la Librería Italiana, Plaza Gran Palace, (Morandé esquina Huérfanos).

FESTIVAL MOZART. Concerto de Cámara en la Sala del Instituto Cultural Alemán (Londres 81), a las 21.30 horas.

ESPAÑOL Y COLOR EN LA PINTURA ESPAÑOLA. Exposición de pintura extracta de España. Museo de Arte Contemporáneo.

GRABADOS ITALIANOS. Sala "El Cascaño", de la Librería Italiana, Plaza Gran Palace, (Morandé esquina Huérfanos).

FESTIVAL MOZART. Concerto de Cámara en la Sala del Instituto Cultural Alemán (Londres 81), a las 21.30 horas.

10 BECAS PARA ARTISTAS PLASTICOS

El Comité Nacional Científico de Artes Plásticas, por intermedio del Instituto de Extensión de Artes Plásticas y de Artes Decorativas otorgará 10 becas, de las cuales cada una de las listas del país afiliadas a la Asociación. Los artistas interesados en estas becas pueden solicitar mayores antecedentes en el Instituto de Extensión de Artes Plásticas, Miraflores 50, de 10 a 13.30 horas.

CURSOS DE MUSICA PARA ADULTOS

El 10 de abril se iniciarán los cursos vespertinos de Piano y de Teoría Musical en la U. de Chile. Los cursos son dedicados a adultos mayores de 16 años, y comprenden Teoría, Solfeo, Armonía, Canto, Guitarra, Acordeón, Guitarrón, Flauta, Fagot, Trompa y Percusión. Los exámenes son realizados ante comisiones de profesores del Conservatorio de Música de la U. de Chile. La matrícula permanente abarca hasta el 30 de mayo. Informaciones en los folios 1890, de lunes a sábados, de 18 a 21 horas, en Lira 150, de 18 a 18.30 horas.

Inauguran exposición de Hans Orłowski

Con asistencia del Director de Educación, Educación Superior, el Subsecretario, Educación Superior, Brundin Latorre, el Subsecretario, Educación Superior, Brundin Latorre, y otras autoridades, se inauguró ayer, en la Sala de Exposiciones del Ministerio, una muestra de xilografías de Hans Orłowski. Se exhiben 35 obras del profesor polaco, cuyo mérito personal consiste en haber sacado a la luz pública contemporánea el naturalismo primitivo, desviándose de su importancia humana y artística.

ESTE AÑO SE CUMPLEN 4 SIGLOS DEL NACIMIENTO DE FRANCIS BACON

Un completo curso sobre la obra de Francis Bacon ha programado el Departamento de Extensión Cultural de la Universidad de Chile y la Sociedad Chilena de Filosofía. Este año se cumple el cuarto centenario del nacimiento del filósofo inglés, por este motivo el profesor Manfred Kempff Mercader ha programado un temario, que desarrollará todos los días lunes, de 19 a 20 horas, a excepción de las lecciones primera y tercera, que serán los días martes. Entre los diferentes aspectos de la obra de Bacon que analizará Kempff, cabe citar los siguientes: Los orígenes del pensamiento moderno, Crisis del escolasticismo y nacimiento de la nueva ciencia.

Las inscripciones para este curso se reciben en el curso 1117, tercer piso, en la Sala de Exposiciones, en las Conferencias, de 14 a 15 horas.

Conferencias, Exposiciones, Música

PERMANENTE. MUSEO DE BELLAS ARTES. Reabierto al público, en horarios habituales, de mañana y tarde.

MUSEO DE HISTORIA NATURAL. Reabierto en días hábiles. Horarios de mañana y tarde.

MUSEO PEDAGOGICO. Dieciocho 145. De lunes a viernes: 14.30 a 19.30 horas. Días sábado: de 9 a 12.30 horas.

MUSEO DE ARTE POPULAR. Cerro Santa Lucía. Martes a sábado: de 10 a 13.30 y de 15 a 18.30 horas. Días domingo: de 15 a 18 horas.

PALACIO DE LA ALHAMBRA. Compañía 1340. De lunes a sábado: 10 a 13 horas y 15 a 21 horas.

MUSEO HISTORICO NACIONAL. Miraflores 50. De martes a sábado: 9 a 12.30 horas y 15 a 18 horas. Días domingo: de 15 a 18 horas.

MUSEO DE ARTE CONTEMPORANEO. Reabierto en horarios habituales, excepto los días lunes.

MUSEO BENJAMIN VICUNA MACKENNA. Avda. Vicuña Mackenna 94. Martes a sábado, de 15 a 18 horas. Domingo, de 10 a 13 horas.

RECITAL POETICO. Acto a cargo de la recitadora Virginia Contardo, en el Centro Cultural Simón Bolívar, 20 horas, Catedral 1359.

XUROLOGRAFAS DE HANS ORLOWSKI. Presentadas en Chile con la colaboración del Instituto Chileno-Alemán de Cultura y Arte. Exposiciones del Ministerio de Educación, Av. Bernardo O'Higgins 1371, primer piso.

GRABADOS ITALIANOS. Sala "El Cascaño", de la Librería Italiana, Plaza Gran Palace, (Morandé esquina Huérfanos).

FESTIVAL MOZART. Concerto de Cámara en la Sala del Instituto Cultural Alemán (Londres 81), a las 21.30 horas.

ESPAÑOL Y COLOR EN LA PINTURA ESPAÑOLA. Exposición de pintura extracta de España. Museo de Arte Contemporáneo.

GRABADOS ITALIANOS. Sala "El Cascaño", de la Librería Italiana, Plaza Gran Palace, (Morandé esquina Huérfanos).

FESTIVAL MOZART. Concerto de Cámara en la Sala del Instituto Cultural Alemán (Londres 81), a las 21.30 horas.

ESPAÑOL Y COLOR EN LA PINTURA ESPAÑOLA. Exposición de pintura extracta de España. Museo de Arte Contemporáneo.

GRABADOS ITALIANOS. Sala "El Cascaño", de la Librería Italiana, Plaza Gran Palace, (Morandé esquina Huérfanos).

FESTIVAL MOZART. Concerto de Cámara en la Sala del Instituto Cultural Alemán (Londres 81), a las 21.30 horas.

ESPAÑOL Y COLOR EN LA PINTURA ESPAÑOLA. Exposición de pintura extracta de España. Museo de Arte Contemporáneo.

GRABADOS ITALIANOS. Sala "El Cascaño", de la Librería Italiana, Plaza Gran Palace, (Morandé esquina Huérfanos).

FESTIVAL MOZART. Concerto de Cámara en la Sala del Instituto Cultural Alemán (Londres 81), a las 21.30 horas.

ESPAÑOL Y COLOR EN LA PINTURA ESPAÑOLA. Exposición de pintura extracta de España. Museo de Arte Contemporáneo.

GRABADOS ITALIANOS. Sala "El Cascaño", de la Librería Italiana, Plaza Gran Palace, (Morandé esquina Huérfanos).

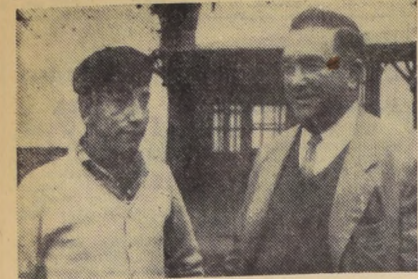
Vertical text on the right edge of the page, likely a page number or index.



PRONOSTICOS DE LA PRENSA (HIPODROMO CHILE)

Table with 12 columns representing different races (1.a carrera to 12.a carrera) and various newspaper forecasts (LA NACION, EL CLUB, LAS ULTIMAS NOTICIAS, LA SEGUNDA, ULTIMA HORA, LA HIPICA, EL SIGLO).

NOTA.- "LA NACION" no participa en el Concurso de Pronósticos para la prensa.



SERGIO VERA y JUAN MELERO pueden anotarse varios puntos para la estadística en la reunión de esta tarde en el Hipódromo Chile. (Foto Sánchez)

HIPODROMO Chile

MIERCOLES 19 DE ABRIL DE 1961

PRIMERA CARRERA - 1.300 METROS - CONDICIONAL - A LAS 11.40 HORAS

Race program table for the first race, listing names, numbers, and odds.

SEGUNDA CARRERA - 1.200 METROS - CONDICIONAL - A LAS 12.10 HORAS

Race program table for the second race.

TERCERA CARRERA - 1.200 METROS - CONDICIONAL - A LAS 12.40 HORAS

Race program table for the third race.

CUARTA CARRERA - 1.200 METROS - NOVENA SERIE - A LAS 13.10 HORAS

Race program table for the fourth race.

QUINTA CARRERA - 1.200 METROS - OCTAVA SERIE - A LAS 13.40 HORAS

Race program table for the fifth race.

SEXTA CARRERA - 1.200 METROS - SEPTIMA SERIE - A LAS 14.10 HORAS

Race program table for the sixth race.

SEPTIMA CARRERA - 1.200 METROS - SEXTA SERIE - A LAS 14.50 HORAS

Race program table for the seventh race.

HIPODROMO Chile

(CARRERAS EXTRAORDINARIAS A BENEFICIO DE LAS OBRAS DE PAVIMENTACION AERODROMO MANQUEHUE)

Las oficinas recibirán apuestas, para la reunión de hoy miércoles 19, de acuerdo al siguiente horario:

MIERCOLES 19: De 8.30 a 10 horas, desde la 4a. carrera y sólo en las oficinas que se indican:

- AGUSTINAS N.º 648
AHUMADA N.º 164
B. O'HIGGINS N.º 1460
TEATINOS N.º 869

SE COMUNICA AL PERSONAL DE APUESTAS MUTUAS QUE DEBERA PRESENTARSE EN LA CANCHA A LAS 10.40 HORAS.

EL GERENTE

Jabugo puede repetir hoy su último triunfo

Un programa extraordinario de carreras a beneficio de las obras de pavimentación del Aeródromo de Maquehua, en Temuco, se efectuará esta tarde en el Hipódromo Chile.

Carreras extraordinarias en el H. Chile a beneficio de Maquehua de Chile, sobre la distancia de 1.300 metros y con un primer premio de 2.500 escudos, en que tomarán parte 14 rivales.

pación venció con facilidad a Quilmeña. El segundo puesto se lo hemos dejado a Huamachuco, por cumplir una campaña plena de méritos, y por tercero, preferimos a Freno, que actúa bien en esta pista y es muy rápido.

La prueba principal es el clásico "Aeródromos"

OCTAVA CARRERA - 1.300 METROS - CLASICO - A LAS 15.30 HORAS

Race program table for the eighth race.

NOVENA CARRERA - 1.200 METROS - QUINTA SERIE - A LAS 16.30 HORAS

Race program table for the ninth race.

DECIMA CARRERA - 1.200 METROS - SEGUNDA SERIE - A LAS 16.40 HORAS

Race program table for the tenth race.

UNDECIMA CARRERA - 1.200 METROS - TERCERA SERIE - A LAS 17.20 HORAS

Race program table for the eleventh race.

DUODECIMA CARRERA - 1.200 METROS - CUARTA SERIE - A LAS 18 HORAS

Race program table for the twelfth race.

CLUB HIPICO DE SANTIAGO

Concurso de Pronósticos

Sorteo Viaje a Brasil

Las personas que hayan acertado las cinco primeras carreras del Concurso de Pronósticos en la Reunión del 18 de abril, lo que les da opción para el sorteo del viaje a Brasil, podrán concurrir a presenciarlo en el Teatro de Sorteos de la Póla Chilena de Beneficencia, Bandera 24, Galería Antonio Varas 10.º piso, hoy miércoles 19 de abril, a las 11 horas, ante Notario Suplente, Sr. Alejandro Rivera Bascur.

AVISOS

CORPORACION DE LA VIVIENDA

Concurso para proveer cargo de Topógrafo

Se llama a concurso de antecedentes para proveer un cargo de Topógrafo de la Sección Ingeniería en la Corporación de la Vivienda.

Los interesados deberán estar inscritos en el Colegio de Constructores Civiles.

Las bases para este concurso pueden retirarse en la Secretaría de la Sección Ingeniería de la Corporación, Arturo Prat N.º 48, 1er piso, Of. 11, desde hoy martes 18 de abril, diariamente de 14.30 a 17 horas.

VICEPRESIDENTE EJECUTIVO



JUAN CAVIERES ACEVEDO que aparece conversando con Galvarino Jorquera puede brindar hoy el desquite a los aficionados palmeños con Chambery.

Advertisement for 2 ANTEOJOS EN PERMITANOS REVISAR AHORA SU CALEFACCION y evitarle demoras de plena estación. SERVI-TEC Gay 1973. Fono 82318.

Dirección General de Aprovisionamiento del Estado

SOLICITASE PROPUESTA PUBLICA No. 9

Por la adquisición de diversos FORMULARIOS destinados a la DIRECCION GENERAL DE CORREOS Y TELEGRAFOS.

La Propuesta se abrirá en la DIRECCION DE APROVISIONAMIENTO DEL ESTADO, Sala de Propuestas, el día 25 de ABRIL de 1961, a las 11 horas.

Bases y Antecedentes pueden solicitarse en el Departamento de Adquisiciones, Sección Imprenta, de esta Dirección.

Para retirar Bases y antecedentes, es necesario estar inscrito en los Registros de la Declaratoria de Imprenta de esta Dirección General.

EL DIRECTOR

Dirección de Aprovisionamiento del Estado

"Archivadores Metalicos"

Solicítanse PROPUESTAS PUBLICAS por el siguiente artículo que se indica a continuación, destinado al Servicio de Impuestos Internos:

200 ARCHIVADORES METALICOS 4 CAJONES TAMAÑO OFICIO.

Bases y demás antecedentes pueden solicitarse en el Departamento de Adquisiciones - Sección Propuestas Públicas y Compras en el Extranjero de esta Dirección, solamente de 9.30 a 12.30 horas.

Las propuestas se abrirán en presencia de los interesados en el Departamento de Adquisiciones, Amunátegui N.º 66, 2º piso, el día,

26 DE ABRIL DE 1961, A LAS 11 HORAS.

EL DIRECTOR

NO CORREN RECARGOS Y DESCARGOS

Los siguientes ejemplares no correrán en la reunión extraordinaria de hoy en el Hipódromo Chile, son los siguientes:

- 1.a carrera: Hortaliza (8) y Lenca (12).

- 2.a carrera: Azteca (1) y Picara (16).

- 3.a carrera: Ione (5) y La Coupole (6).

- 5.a carrera: Reminiscence (8) y Oro en Polvo (16).

Reich y Cia. Ltda. Avenida Bernardo O'Higgins 3786 FONOS 90206-97328

HIPODROMO CHILE

Comunica al personal de Apuestas Mutuas que deberá presentarse hoy miércoles 19, en la Cancha, a las 10.40 horas.

EL GERENTE

CORPORACION DE LA VIVIENDA

Se solicita ofertas para la adquisición de terrenos

EN LA CIUDAD DE CARAHUE. DE ACUERDO A LAS SIGUIENTES BASES:

1. UBICACION

Con frente a calles existentes o caminos públicos, dentro del radio urbano de la ciudad y en zonas señaladas como aptas para la construcción de viviendas. Se acompañará a la oferta certificado municipal que acredite estas condiciones.

2. SUPERFICIE

Entre 2 y 3 Hás. Sin embargo esta superficie podrá ser enterada por propietarios colindantes en ofertas de conjunto.

3. SERVICIOS

Debe tener posibilidades inmediatas de abastecimiento de agua potable, luz eléctrica y evacuación de desechos al alcantarillado.

4. CARACTERISTICAS

Los terrenos deben ser en lo posible planos, si hubiere pendiente ésta no podrá exceder de un 10 por ciento, no inundables, con suficiente apto para fundar a una profundidad máxima de 1 metro y que no hayan sido explotados en faenas de extracción de materiales.

5. EDIFICIOS Y OCUPIANTES

En la oferta se indicará si existen construcciones, sus características, si existen ocupaciones por los propietarios, cuidadores, mejoradores, arrendatarios, etc. Se fijará fecha de la entrega del inmueble.

6. PLANO Y CROQUIS

Se acompañará a la oferta un plano o croquis del terreno, en forma clara y precisa, en la configuración de los terrenos, dimensiones aproximadas de propietarios vecinos, superficies y ubicación en todos sus deslindes, superficies y ubicación con respecto a calles y caminos públicos.

7. OFERTA

Se consignará el nombre completo y dirección del propietario, avalúo fiscal vigente y No. de Rol. Precio de venta global o por m. en el caso de venta fraccionada, que no podrá ser inferior a 90 días. Se indicará si hay bienes muebles que afecten la oferta se presentará sobre cerrado dirigido al señor Vicepresidente Ejecutivo.

8. CONDICIONES

Las ofertas que se presenten sin los requisitos antecedentes antes indicados, no serán consideradas. La Corporación se reserva el derecho de aceptar la oferta que se estime más conveniente, o de rechazarlas todas. Las ofertas se recibirán en Santiago, Chile, el día 15 de mayo de 1961, en el Departamento de Planificación y Estudios Económicos y en el Museo en las Oficinas de la Delegación de la Corporación de la Vivienda, día y hora en que se procederá a abrir en presencia de los interesados que concurren.

VICEPRESIDENTE EJECUTIVO SUPLENTE

CLUB HIPICO - Domingo 23 de abril de 1961

Contratiempos

OCTAVA CARRERA BEL AMI: El 16 de abril fue abierto y cargado a 100 metros de la meta por dos competidores.
NOVENA CARRERA DON VILLA: El 1.º de abril fue cortada la línea a 100 metros de la meta.
DECIMA CARRERA ALCAPARRA: El 16 de abril fue cruzada a 400 metros de la meta.
ONVENA CARRERA O'BRIEN: El 12 de marzo fue cargado a los 200 metros corridos.
UNDECIMA CARRERA CORAL: El 16 de abril fue abierto en la curva.
DUODECIMA CARRERA PEBETERO: El 16 de abril su jinete dio cuenta que no pudo cumplir las instrucciones de correr tercero y que al final no le respondió.
ARCAÑA: El 9 de abril fue abierta pasada la curva de los 1300 metros.
JOHANNESBURG: El 9 de abril fue estrellado contra las barandas a la altura de los 1300 metros.
SOCARRONA: El 2 de abril fue cruzada en la partida.
HECTOR PILAR puede ganar la mejor competencia de esta tarde en el Hipódromo Chileno conduciendo a Good Luck, que viene de imponerse en un tiro más largo.

HIPODROMO CHILE - Domingo 23 de abril de 1961

Table of horse race results for Club Hípico Chile, listing race numbers, names, jockeys, and times.

TERMINO HUELGA DE LOS EMPLEADOS DE CORRAL

Se solucionó, en horas de la tarde de ayer, la impase producida entre los empleados de corral y las autoridades hipicas. Los empleados, después de encontrarse una fórmula de arreglo, prometieron volver al trabajo en el día de hoy. Los sueldos y bonificación por reunión fueron aumentados. Otros puntos, que se encontraban en el pliego petitorio de los empleados, serán estudiados en el transcurso de la semana.

Contratiempos para el H. Chile

PRIMERA CARRERA KRUPP: El 26 de marzo fue cargado en los 900 metros, sufriendo contratiempos de importancia. Se suspendió al jinete culpable.
SEGUNDA CARRERA MONTE NEVADO: El 26 de marzo su jinete reclamó porque fue cargado en los 900 metros. Se suspendió al jinete culpable.
TERCERA CARRERA OLIVE: El 2 de abril su jinete dio cuenta que se cargó a los palos. Deberá ser corrido con anteojeras en el futuro.
CUARTA CARRERA THOREZ: El 26 de marzo rodó casualmente al entrar a tierra derecha.
QUINTA CARRERA HINCAPIE: El 2 de abril fue suspendido por 15 días por su mala carrera.
SEXTA CARRERA QUIMENA: El 2 de abril su jinete reclamó que fue cargado a 150 metros de la meta.
SEPTIMA CARRERA TREMOLINA: El 26 de marzo su jinete dio cuenta que su caballo se negó a emplearse en los primeros metros. Fue suspendido por su mala carrera por 21 días.
OCTAVA CARRERA LORD CLARO: El 26 de marzo su jinete dio cuenta que su caballo se empleó solo al final.
NOVENA CARRERA AGUA FRESCA: El 2 de abril fue suspendido por 15 días por su mala carrera.
DECIMA CARRERA EMULA: El 2 de abril su jinete reclamó porque fue cargado en los 900 metros.
UNDECIMA CARRERA SUN SHINE: El 9 de abril fue cargado casualmente en los 700 y 900 metros.
DUODECIMA CARRERA NAZRA: El 9 de abril se comprobó que partió rezagado.

CORPORACION DE LA VIVENDA

SE SOLICITA OFERTAS PARA LA ADQUISICION DE TERRENOS EN LAS CIUDADES DE LINARES Y PARRAL DE ACUERDO A LAS SIGUIENTES BASES
1. UBICACION. Con frente a calles existentes o caminos públicos, dentro del radio urbano de la ciudad y en zonas señaladas como para la construcción de viviendas. Se acompañará a la oferta certificado municipal que acredite estas condiciones.
2. SUPERFICIE. No menor de 10 Has. en Linares y 1 Ha. en Parral. Sin embargo, esta superficie podrá ser enterada por propietarios colindantes en ofertas de conjunto.
3. SERVICIOS. Debe tener posibilidades inmediatas de abastecimiento de agua potable, luz eléctrica y evacuación de desechos al alcantarillado.
4. CARACTERISTICAS. Los terrenos deben ser en lo posible planos, si hubiera pendiente ella no podrá exceder de un 10 por ciento, no inundables, con sub suelo apto para fundar a una profundidad máxima de 1.00 m y que no hayan sido explotados en faenas de extracción de materiales.
5. EDIFICIOS Y OCUPANTES. En la oferta se indicará si existen construcciones, sus características, si están ocupadas por los propietarios, cultivos, jardines, arroyos, estanques, pozos, etc. Se fijará fecha de la entrega del inmueble.
6. PLANO Y CROQUIS. Se acompañará a la oferta un plano o croquis en que se señale en forma clara y precisa la configuración del terreno, orientación, nombre de propietarios vecinos, dimensiones aproximadas en todos sus deslindes, superficie y ubicación con respecto a calles y caminos públicos.
7. OFERTA. Se consignará el nombre completo y dirección del propietario, avalúo fiscal vigente y N.º del Rol. Precio de venta global o por m2, en escudos y plazo de validez que no podrá ser inferior a 90 días. Se indicará si hay servidumbre que grabe el predio o expropiaciones que lo afecten. La oferta se presentará en sobre cerrado, dirigido al señor Vicepresidente Ejecutivo.
8. CONDICIONES. Las ofertas que se presenten sin los certificados o antecedentes antes indicados, no serán consideradas. Las ofertas se recibirán hasta las 16 horas, del día 15 de mayo en Santiago, Arturo Prat N.º 48, 6.º Piso. Dependencia de Planeamiento y Estudios Económicos, día y hora en que se procederá a abrir en presencia de los interesados que concurren.

PRIMERA CARRERA - 1.100 metros - A las 12.40 horas - Condicional - Premio: VIRREY.
N. N. 1.º de Gana 55 2 483 1.º de King John en 1.000 metros con 53 kilos, 6a. serie.

SEGUNDA CARRERA - 1.300 metros - A las 13.05 horas - Condicional - Serie "A" - Premio: VICTORY.
D. Reyes 1.º de Gana 55 3 614 1.º de King John en 1.000 metros con 53 kilos, 6a. serie.

TERCERA CARRERA - 1.300 metros - A las 13.30 horas - Condicional - Serie "B" - Premio: VICINITY.
P. Ulión 1.º de Gana 55 2 614 1.º de Polichinela en 1.200 metros con 55 kilos, Condicional.

CUARTA CARRERA - 1.300 metros - A las 13.55 horas - Serie "C" - Condicional - Premio: VINDICADOR.
G. Jorquera 1.º de Gana 55 1 614 1.º de Polichinela en 1.200 metros con 55 kilos, Condicional.

QUINTA CARRERA - A las 14.20 - 1.500 metros - 3a. Serie - Handicap - Premio: Yozarrón.
F. Zúñiga 1.º de Gana 55 2 614 1.º de Polichinela en 1.200 metros con 55 kilos, Condicional.

SEXTA CARRERA - A las 14.45 - 1.500 metros - 6a. Serie - Premio: Vaquería.
E. Jaque 1.º de Gana 55 3 614 1.º de Polichinela en 1.200 metros con 55 kilos, Condicional.

SEPTIMA CARRERA - A las 15.10 - 1.100 metros - 5a. Serie - Premio: Via Libre.
G. Jorquera 1.º de Gana 55 2 614 1.º de Polichinela en 1.200 metros con 55 kilos, Condicional.

OCTAVA CARRERA - A las 15.35 - 1.500 metros - Handicap - Premio: Vol Au Vent.
E. Araya 1.º de Gana 55 2 614 1.º de Polichinela en 1.200 metros con 55 kilos, Condicional.

NOVENA CARRERA - A las 15.55 - 1.100 metros - Handicap Especial - Premio: Arturo Muñoz G.
R. Parodi 1.º de Gana 55 2 614 1.º de Polichinela en 1.200 metros con 55 kilos, Condicional.

DECIMA CARRERA - 1.300 metros - 5a. Serie - Premio: VISTO SERAS - A las 16.30 horas.
E. Nudes 1.º de Gana 55 1 614 1.º de Polichinela en 1.200 metros con 55 kilos, Condicional.

UNDECIMA CARRERA - 1.300 metros - 5a. Serie - Handicap - Premio: VALERI - A las 17 horas.
E. Escobar 1.º de Gana 55 2 614 1.º de Polichinela en 1.200 metros con 55 kilos, Condicional.

DUODECIMA CARRERA - 1.500 metros - 5a. Serie - Handicap - Premio: VESTALE - A las 17.30 horas.
E. Salas 1.º de Gana 55 2 614 1.º de Polichinela en 1.200 metros con 55 kilos, Condicional.

DECIMOTERCERA CARRERA - 1.300 metros - 4a. Serie - Handicap - Premio: VIA TRIUNFO - A las 18.05 horas.
E. Araya 1.º de Gana 55 1 614 1.º de Polichinela en 1.200 metros con 55 kilos, Condicional.

CAJA DE COLONIZACION AGRICOLA COLONIAS "ALCALDEO DE RAUCO" Y "CHEPU" (Provincia de Chiloé, departamento de Castro y Ancud, y comuna de Chonchi y Ancud, respectivamente.)
Nombre del Asignatario y Profesion Parcela Asignada Puntaje
Subiabre Bórquez, Hermes, agricultor No 5 8
Morales Beca, Darío, empleado No 3 6

Ubicado el avión perdido en Angola

LEOPOLDVILLE, 18 (UPI).— Las Naciones Unidas informaron que esta noche que los seis tripulantes de un avión de transporte DC-3 han sido encontrados ileso en las selvas de la Angola portuguesa.



MIAMI, FLORIDA.— Un carro-patrulla (derecha), se acerca a uno de los aviones cubanos que aparece llegando al aeropuerto Internacional de esta ciudad, luego de solicitar asilo político al Gobierno de Estados Unidos. El bombardero B-26, de la Fuerza Aérea Cubana, partió el sábado 15 en la madrugada en el ataque contra el aeropuerto de La Habana. (FOTO UPI).

Muertos y heridos en Inglaterra al descarrilar tren

BASILDON, Inglaterra, 18 (UPI).— Un tren de pasajeros descarriló en esta localidad de Essex, provocando la muerte de dos pasajeros y heridas a otras 42, según informó la administración ferroviaria.

Dos ponencias para resolver el dramático problema cubano

Chile y otros seis países americanos apelan a la OEA, en tanto que México hace un llamado a la NU

NACIONES UNIDAS, 18 (UPI).— Siete países latinoamericanos presentaron un proyecto de resolución por virtud del cual los "Estados miembros de la Organización de Estados Americanos (OEA) se comprometen a prestar su asistencia pacífica para mediar en la disputa entre los Estados Unidos y Cuba.

Graves repeticiones en todo el mundo tiene lucha cubana

Graves disturbios, especialmente frente a las Embajadas de USA y Cuba. Reacción de los diferentes gobiernos ante la revuelta

CARACAS 18 (UPI).— Un estudiante de 16 años de edad que no pudo ser identificado inmediatamente resultó muerto y otras dos personas heridas a consecuencia de graves disturbios que ocurrieron esta noche durante una manifestación de respaldo al Gobierno de Fidel Castro.

MINUTOS más tarde, los comunistas atacaron con piedras y paños el diario "El Universo" que circulaba en la zona, inmediatamente con gases lacrimógenos.

MONTEVIDEO, Uruguay, 18 (UPI).— La policía de esta capital recurrió a los gases lacrimógenos para impedir que una concentración de 600 estudiantes se reuniera en la Plaza de la Constitución.

QUITO 18 (UPI).— Una manifestación de respaldo al régimen de Fidel Castro y rechazando la invasión a Cuba se realizó anoche en la Plaza de la Agrupación "Urje", que recorrieron varias calles de la ciudad y se congregaron en el monumento de la Plaza de la Independencia.

GUAYAQUIL, 18 (UPI).— Anoche se efectuó en la Plaza del Centenario un mitin organizado por el Partido Comunista, la Unión Revolucionaria Juvenil ecuatoriana y la Concentración de Fuerzas Populares respaldando al Gobierno de Fidel Castro.

MORELIA, México, 18 (UPI).— Una turba de unas 25 personas asaltó y destruyó el interior del Instituto Cultural México-Americano y luego prendió fuego al edificio.

MEXICO, 18 (UPI).— El jefe de la policía local hubiese intervenido para impedir el atentado. El ataque ocurrió de sorpresa y había sido preparado, al parecer, con premeditación.

En la capital también, la Embajada de Estados Unidos estaba hoy protegida por fuertes destacamentos de la policía del ejército.

En la capital también, la Embajada de Estados Unidos estaba hoy protegida por fuertes destacamentos de la policía del ejército.

En la capital también, la Embajada de Estados Unidos estaba hoy protegida por fuertes destacamentos de la policía del ejército.

En la capital también, la Embajada de Estados Unidos estaba hoy protegida por fuertes destacamentos de la policía del ejército.

En la capital también, la Embajada de Estados Unidos estaba hoy protegida por fuertes destacamentos de la policía del ejército.

En la capital también, la Embajada de Estados Unidos estaba hoy protegida por fuertes destacamentos de la policía del ejército.

En la capital también, la Embajada de Estados Unidos estaba hoy protegida por fuertes destacamentos de la policía del ejército.

TEXTO COMPLETO DE LA RESPUESTA DE KENNEDY

WASHINGTON, 18 (UPI).— Texto de la contestación del Presidente de Estados Unidos, John F. Kennedy, al Primer Ministro soviético, Nikita S. Khrushchev, sobre la crisis de Cuba.

"Señor Presidente (del Consejo de Ministros soviético): Se halla usted bajo una grave equivocación en lo que se refiere a los acontecimientos de Cuba. Durante meses ha habido una resistencia evidente, y cada vez mayor, hacia la dictadura de Castro.

"Estos son indicios inequívocos de que los cubanos hallan intolerable que se les nieguen las libertades democráticas y que un régimen dominado desde el extranjero haya suverbio el Movimiento 26 de Julio. No puede ser sorprendente que a medida que ha crecido la resistencia dentro de Cuba, los refugiados hayan estado utilizando todos los medios disponibles para registrar y apoyar sus compatriotas en la continuación de la lucha por la libertad.

"Anteriormente he dicho, y ahora se lo repito a usted, que los Estados Unidos no tienen el propósito de intervenir militarmente en Cuba. En el caso de que una fuerza exterior intervenga militarmente, cumpliremos inmediatamente las obligaciones que hemos contraído bajo el sistema interamericano para proteger a este hemisferio contra la agresión externa.

"Aunque absteniéndose de toda intervención militar en Cuba, el pueblo de los Estados Unidos no oculta su admiración hacia los patriotas cubanos que desean establecer un sistema democrático en una Cuba independiente. Los Estados Unidos no pueden tomar acción alguna que sofoque el espíritu de libertad.

"He tomado nota cuidadosa de su declaración de que los acontecimientos de Cuba pueden afectar a la paz en todas las partes del mundo, confío en que esto no significará que el Gobierno soviético, utilizando como pretexto la situación de Cuba, tenga el propósito de inflamar a otras regiones del mundo. Me gustaría pensar que su Gobierno tiene un sentido demasiado grande de la responsabilidad para embarcarse en una empresa tan peligrosa para la paz general.

"Estoy de acuerdo con usted en la conveniencia de tomar medidas para mejorar la atmósfera internacional. Continuo confiando en que usted cooperará en las oportunidades que ahora tenemos para ese propósito. Una pronta cesación del fuego y un acuerdo pacífico en la peligrosa situación de Cuba, que la cooperación con las Naciones Unidas en el Congo y una rápida conclusión de un tratado aceptable para la proscripción de las explosiones nucleares de prueba, pueden ser medidas constructivas en esta dirección. El régimen de Cuba podría hacer una contribución similar permitiendo al pueblo cubano determinar libremente su propio futuro por procedimientos democráticos y cooperando con sus vecinos latinoamericanos.

"Creo, señor Presidente, que usted reconocerá que los pueblos libres de todas las partes del mundo no aceptan la afirmación de que la revolución comunista es históricamente inevitable. Lo que su Gobierno crea es asunto suyo. Lo que haga en el mundo es asunto del mundo. La gran revolución en la historia del mundo, del pasado, el presente y el futuro, es la revolución de los resueltos a ser libres."

(Firmado): JOHN F. KENNEDY

"EICHMANN ESTABA SEDIENTO DE SANGRE ISRAELI", DIJO EL FISCAL

El ex jefe nazi no sólo cumplió órdenes superiores, sino que decidió por sí mismo la muerte de millones de hebreos

JERUSALEN, 18 (UPI).— (Por Joseph W. Grigg).— Uno de los primeros testigos de cargo presentados en el juicio contra Adolf Eichmann, acusador por el Estado de Israel de "haber tenido como meta la destrucción total o parcial del pueblo judío", reveló hoy que el ex jefe nazi hizo una extensa declaración sobre sus antecedentes y actividades de la policía de este país poco después de su captura.

La fase inicial en la nueva jornada de este juicio fue ocupada por el agente acusador, Gideon Hausner, con la exposición de su caso. El procurador general israelí, que intenta demostrar la responsabilidad de Eichmann en el exterminio de casi seis millones de judíos, enunció para por la acción devastadora de persecuciones y asesinatos en masa cumplida por grupos dirigidos por el procesado en Holanda, Noruega, Dinamarca, Bélgica, Francia, Luxemburgo, Austria, Los Balcanes y Europa oriental.

Uno de los capítulos de la acusación relató el aniquilamiento de 800.000 judíos en Hungría y el frustrado esfuerzo de Eichmann de concertar una "operación de trueque": vidas judías por camiones para el Ejército.

Tras señalar que Eichmann era "señor de vida y muerte, el amo absoluto de los judíos húngaros", el Agente Fiscal israelí sostuvo que el ex coronel de las S. S., pese a decir que siempre cumplió órdenes, desobedeció a su jefe, Heinrich Himmler, cuando este dispuso que concluyera la "marcha de la muerte" de los judíos húngaros en la fase final de la guerra.

"Y aquí", agregó Hausner—ocurrió algo asombroso. El mismo Himmler reprendió a Eichmann por organizar esa operación. Sólo entonces se interrumpió la terrible marcha de la muerte."

La declaración de Hausner fue transmitida por la emisora oficial del Estado. Eichmann, que se le presentó su biografía en un grabador de cinta magnética y, además, entregó 107 páginas manuscritas de sus memorias.

El segundo testigo, capitán de policía Avner Less, declaró que poco después de llegar a Israel, Eichmann aceptó registrar su biografía en un grabador de cinta magnética y, además, entregó 107 páginas manuscritas de sus memorias.

Khrushchev amenaza con la guerra a Estados Unidos

En nota enviada a Kennedy, el líder comunista culpa a Estados Unidos de "agresión" a Cuba y advierte que apoyará a Castro con todos sus efectivos

MOSCÚ, 18 (UPI).— Por Henry Shapiro. El Primer Ministro, Nikita Khrushchev, encaró hoy al presidente de Estados Unidos, John F. Kennedy, que "ponga fin a la agresión" a Cuba. Poco después, alrededor de 50 mil estudiantes soviéticos y extranjeros se congregaron en una manifestación de protesta en la Plaza Roja, en la que se exhibieron banderas rojas y se lanzaron gritos de "¡Cuba sí, Estados Unidos no!"

Los manifestantes se lanzaron contra las puertas de la sede. Ningún miembro del personal de la Embajada resultó lesionado, pero varios policías soviéticos fueron pisoteados. Dejaron rotas unas 25 ventanillas de la Embajada debido a la lluvia y piedras, tintes, frutas y huevos lanzados por la turba.

Dentro de la Embajada, el personal bebía tranquilamente refrescos. Corros diplomáticos de otras embajadas entraban y salían del edificio, por la parte posterior, con ayuda de una escalera colocada en la verja.

El mensaje personal de Khrushchev a Kennedy y una anterior proclama oficial soviética inyectaron una ominosa nota nueva en la crisis cubana. Si bien ninguno de esos documentos hizo mención de los comunistas soviéticos, ambos prometieron "toda la ayuda necesaria" al régimen de Fidel Castro.

"Las banderas que atacaron a Cuba fueron organizadas en Estados Unidos—dijo lisa y llanamente Khrushchev, repitiendo en toda la medida. "Preveniendo que el asunto cubano pudiera estallar en un conflicto mundial, el Primer Ministro de Estados Unidos, John F. Kennedy, también que cualquier guerra pequeña, puede causar una reacción en cadena. No es el deber de Estados Unidos el de hacer un comentario sobre la situación de Cuba, sino el de hacer un comentario sobre la situación del mundo."

El vicerio del Ministerio de Relaciones Exteriores rehusó hacer comentario sobre la situación de Cuba, excepto por decir que las comunicaciones entre Francia y Cuba están "prácticamente interrumpidas, especialmente para las llamadas de radio". "La situación, desde luego, nos preocupa a todos", agregó.

YUGOSLAVIA. BELGRADO, 18 (UPI).— El Presidente Joseph Bros (Mariscal Tito), que está en Jara por África, calificó hoy la invasión a Cuba de "un ataque a la paz del mundo", según informó Radio Belgrado. La radioemisora dijo que el Mariscal Tito había declarado a los periodistas que lo acompañan, que "las Naciones Unidas tienen que entrar en acción" para recuperar su prestigio y "la libertad de acción por la crisis del Congo. Este ataque a Cuba, a la paz mundial, merece plena condena."

GLASGOW, 18 (UPI).— La Federación obrera, denominada "Scottish Trades Union Congress" (Congreso Escocés de Sindicatos Obreros) aprobó hoy una resolución en la que declara "la intervención militar y política de los Estados Unidos en los asuntos de Cuba. La resolución, aprobada por una pequeña mayoría de votos, exhorta al Gobierno británico a tratar de poner fin a estas actividades ilegales y agresoras que ponen en peligro la paz mundial. Según la resolución, el Gobierno británico debería utilizar a las Naciones Unidas para lograr esos propósitos.

DEFUNCIONES.— Ha fallecido nuestro querido hijo, esposo, padre, hermano, cuñado y tío, RICARDO OPORTO VENCAS (Q. E. P. D.). Sus restos serán sepultados mañana jueves 20 del presente, en el Cementerio General. El cortejo partirá a las 10 horas, desde Marcolita 372, Dpto. La familia.

SERVICIO NACIONAL DE SALUD PROPOSTA PUBLICA N.º 1.017 Se abrirá el día 28 de abril de 1961, a las 15 horas. Artículos Alimenticios 36.000 Kgs. ACEITE COMESTIBLE, en tambóres de 180 kgs. neto cu. 60.000 Kgs. ARROZ EXTRA, cosecha del pte. año, en sacos de 80 kgs. neto. 20.000 Kgs. LENTEJONES de 6 a 7 MM., cosecha del pte. año. 30.000 Kgs. MANTECA DE CERDO, en latas de 17 kgs. neto cu., de la última cosecha. 25.000 qqs. HARINA FLOR, cosecha del pte. año, especial para elaboración de pan. 2.360 qqs. SEMOLINA, cosecha del pte. año, especial para elaboración de fideos. Bases y antecedentes solicitarlos en Sección Adquisiciones, Avda. Matía 644, entpiso, de 14 a 16 horas. JEFE CENTRAL DE ABASTECIMIENTO DEL SERVICIO NACIONAL DE SALUD

CORPORACION DE LA VIVIENDA PROPOSTAS PUBLICAS PROVISION PLANCHAS FIERRO CINCADO LISO Se solicitan propuestas públicas para la provisión de 10.400 planchas de fierro cincado N.º 25 de espesor de largo para la fabricación "TRIGON", de Puerto Montt. Bases y antecedentes pueden solicitarse en la Sección Industrial, Materiales y Reparaciones, calle Arturo Prat 45, piso 4.º, Santiago, de martes a viernes, inclusive, de 14.30 a 17 horas. Estas propuestas se abrirán el día 21 de abril de 1961, a las 15 horas, en la sección indicada. Vicepresidente Ejecutivo



SEGUNDA SECCION

GALES CON ESPAÑA

Juegan hoy en Cardiff, por las eliminatorias de la Copa Jules Rimet 1962. Formación de los equipos. Cayó Bangú en Escocia



LONDRES, 18. (UPI). — Resultados de los partidos de fútbol de esta noche: Primera división: Burnley 2, West Ham 2, y Preston 0, Bolton 0. Segunda división: Rotherham 5, Brighton 2. KILMARNOCK, Escocia, 18. (UPI). — El conjunto de Kilmarnock, campeón de la Primera División de la Liga Escocesa de Fútbol en el torneo del año pasado, derrotó a Bangú de Río de Janeiro, por un gol a cero en un partido amistoso jugado anoche aquí.

En cancha de Cardiff tendrá lugar hoy la confrontación entre las selecciones de Gales y España...

El partido se presenta muy difícil para la "furia", pues el handicap al actuar en su campo de Cardiff...

La posible formación de cuadros en el importante cotejo de hoy, es la siguiente: GALES: Kelsey; S. Williams y Hopkins; McCharles, Nurga y Crowe; Jones, Woosnam, Leek, Allchurch y G. Williams. ESPAÑA: Ramallets; Foncho, Santamaría y Etxuria; Gensam y Zoco; Suárez, Del Sol, Di Stefano, Kubala y Geneto.

El encuentro de vuelta entre galenses y españoles se jugará en el Estadio Santiago Bernabú de Madrid, el 18 de mayo.



LA "FURIA" ESPAÑOLA, tiene un difícil adversario hoy, en Gales. En el grabado, el arquero Ramallets y el volante Segarra conversan con Riera y el árbitro Ventre, antes del partido que disputaron, en el Estadio Nacional, el 17 de julio de 1960.



SEGUNDO GOL de la "U", marcado con certero cabezazo por Campos, a los 17 minutos de la etapa inicial. En la escena, el autor del tanto aparece viniendo al arquero Pulgar, de Transandino. Observa la trayectoria del balón Alvarez, quien habilitó a Campos. Los azules ganaron comodamente a los andinos, por 3 a 0.

SCORE: TRES POR CERO: La "U" ganó fácil a Transandino

CAMPOS HIZO 2 GOLES Y CLAVIJO, DE PENAL, EL TERCERO

CANCHA: Estadio Santa Laura. PAGARON: 1.344 personas. RECAUDACION: 935 escudos 50 centésimos. ARBITRO: Carlos Valdés. UNIVERSIDAD DE CHILE (3): Pacheco, Eyzaguirre, Donoso y Navarro; Morris y Sepúlveda; Ibarra, Alvarez, Campos, Ramirez y Clavijo. Entrenador: Luis Alamos. TRANSANDINO (0): Pulgar; Torres, Vázquez y Muñoz; Hidalgo y Barrera; Páez, Guerra, Cuevas, Vidovic y Farías. Entrenador: Pedro Quiroz. GOLES: primer tiempo, 17', CAMPOS, con tiro a media altura, tras recibir un buen pase de Ramirez; 19', CAMPOS, con certero cabezazo, luego de ser habilitado por Alvarez. Segundo tiempo, 25', CLAVIJO (penal), por foul dentro del área de Hidalgo a Ramirez.



PULGAR, el mejor de Transandino, se lanza a los pies de Alvarez para frenar una entrada del forward universitario. Siguen la acción el saque andino Vázquez y el forward azul Ramirez.

U. CATOLICA GLEO A REGIONAL POR 8 A 1

CANCHA: Estadio Santa Laura. ARBITRO: Luis Orozco. UNIVERSIDAD CATOLICA (8): Behrends; Jorquera, Torres y Valdés; Villaruel y Rivera; Pesce, Nakwacki, Soto, Trigilli y Fouilloux. Entrenador: Miguel Mocchiola. SELECCIONADO REGIONAL (1): Llewellyn (Salas); Morales, Aranda y Vial. Entrenador: Luis Vidal. GOLES: (Primer tiempo): 1' Fouilloux; 35' Nakwacki; 38' Soto; 44' Trigilli. Segundo tiempo: 1' Nakwacki; 15' Allende; 30' Fouilloux; 41' Soto; y 43' Soto.

U. Católica eliminó a la Selección del Regional de la Zona Central, de la Copa Green Cross, al golear en la revancha de ayer, por 8 a 1. En el primer match, jugado en Buin, el team católico había ganado por 3 a 1.

La superioridad del equipo cruzado fue incuestionable y bien establecida quedó en el marcador. La verdad es que la UC prácticamente no tuvo rival. Jugó con soltura frente a un adversario, individual y colectivamente, de escasa capacidad. En razón a ello, es difícil enjuiciar el rendimiento de la escuadra estudiantil. Ha pasado a la segunda fase de la Copa Green Cross, siendo una incógnita su poderío actual, porque el adversario débil que ha tenido, no da una pauta para enjuiciarlo. A ratos, sin embargo, el cuadro católico dio ayer sensación de atravesar por un buen periodo, especialmente en cuanto al ordenamiento de su defensa se refiere, donde Torres, Valdés y Rivera forman un buen trío. En la delantera, en cambio, se observa todavía desarticulación, especialmente porque Fouilloux juega fuera de puesto, y debido a que no existe total entendimiento entre Soto, Trigilli y Nakwacki, abonando en favor de este último que frente a Regional terminó seriamente lesionado. En suma, el de ayer, un match pobrísimo, que nada dijo en favor del vencedor, ni menos del vencedor equipo que perdió dos penales, que

VOLVIERON A EMPATAR COQUIMBO Y PALESTINO

Se suspendió el encuentro al término del primer tiempo complementario. — Tarde trajeron un balón blanco. CANCHA: Estadio Municipal de Coquimbo. PAGARON: 2.207 personas; recaudación \$ 1.079. ARBITRO: Sergio Vera. COQUIMBO (2): Aguirrebeña; Cavieres, Morales y Huerta; Monardes y Figueredo; Miranda, Diaz, Tabilo, Millán y Gutiérrez. PALESTINO (2): Donoso; García, Almeida y Cortés; Castañeda y Araya; Rojas, Mohor, J. Cortés, Troncoso y Castro. GOLES: Primer tiempo no hubo; en el segundo: Castro, a los 12'; Troncoso, a los 18'; Millán, a los 24'; Cavieres, a los 39'. En los 15 minutos complementarios, no hubo. Volvió a quedar pendiente la definición del cotejo de Coquimbo y Palestino, por la primera rueda de la Copa "Green Cross". Ayer volvieron a empatar, esta vez a 2 goles. Se alcanzó a disputar un tiempo complementario de 15 minutos, pero el score se mantuvo. Cuando se quiso comenzar el segundo periodo, estaba oscureciendo, lo que obligó al árbitro a pedir un balón de color blanco. La diligencia demoró largo rato, lo que provocó el aburrimiento del público y del director de turno, Hugo Moreno, que ordenó la suspensión del partido. Ahora, de acuerdo con las bases, corresponderá cumplirse los 15 minutos complementarios, y si persiste el empate, decidirá el azar. Anoche se instruyó al director de turno para hacer cumplir estas disposiciones.

DEBUTANTE — Clavijo, alero izquierdo de la "U", que pertenecía a Iberia. Joven que tiene condiciones.



MANUEL EMILIO COSSA

Colo Colo celebra 36º aniversario

Colo Colo, el club más popular del país, celebra hoy sus 36 años de vida. Fue fundado el 19 de abril de 1925. Este nuevo aniversario encuentra al instituto albo, en envidiable pie de prosperidad, y en posesión de 8 títulos de campeón del fútbol profesional. Preocupa en la actualidad, de manera preferente a Colo-Colo, la construcción de su Estadio Monumental, labor a la cual la directiva que preside Antonio Labán, dedica sus mayores esfuerzos. En razón al duelo que afilige a Green Cross y a todo el deporte nacional, los albos han suspendido sus festividades aniversario, manteniéndose únicamente las visitas a escuelas y hogares de niños.

Charla en la sede de entrenadores

La Asociación de Entrenadores de Fútbol, prosiguiendo su plan de difusión técnica, ha organizado para mañana, a las 20.30 horas, en el local de la Federación de Fútbol, calle Huérfanos 1335, una charla en la cual intervendrán los "coachs" Luis Alamos, de la "U" y Hernán Carrasco, de Colo Colo. El tema que abordarán en esta ocasión, se referirá a "Aspectos, experiencia y fenómenos de la Copa de Clubes Campeones". En esta materia, tanto Alamos como Carrasco, tendrán mucho que decir, ya que, dirigiendo sus respectivos equipos, han corrido una suerte similar, frente a Millonarios, los colegiales, y Olimpia, los albos.



MANUEL EMILIO COSSA

AJEDREZ: TAL, ACTUAL CAMPEON, ABANDONO

MOSCU, 18 (UPI). — El campeón mundial de ajedrez, Mikhail Botvinnik, quedó hoy a sólo cuatro puntos de la reconquista del título, cuando todavía faltan once partidas para terminar el match, al decidir el actual campeón, Mikhail Tal, abandonar el juego suspendido ayer, sin intentar prolongar un final perdido. Botvinnik, que pese a su veterania y mal estado de salud exhibe notable agresividad en el match frente al joven Tal, ha triunfado así en la primera, tercera, séptima, novena, décima, undécima y decimotercera partidas. El actual titular sólo se impuso en la segunda, octava y duodécima, en tanto que la cuarta, quinta y sexta resultaron tablas. El encuentro se disputa a 24 partidas. Botvinnik, que suma ahora ocho puntos y medio, contra cuatro y medio de su adversario, necesita doce puntos y medio para recuperar la corona que el arrebató Tal el año último, en tanto que el maestro de Riga podrá retener el título si acumula doce puntos.



PELIGROSA entrada de Mario Soto, forward católico. A raíz de esta acción hubo de abandonar la cancha, lesionado, el arquero Llewellyn, del Regional. Fue reemplazado por Salas. La UC, no necesitaba esforzarse para golpear a su adversario.

TRIUNFOS DE AGUIRRE, P. RODRIGUEZ Y APEY

LONDRES, 18 (UPI). — La notable tenista mexicana Yolanda Ramírez derrotó hoy a dos jugadoras inglesas en los encuentros del torneo internacional en cancha dura. Por su parte, tres tenistas chilenos superaron sus compromisos de segunda rueda. Ernesto Aguirre dio cuenta de Millingham, inglés, por 6/1, 5/7 y 6/0; Patricio Apey eliminó a R. Hodgkinson, inglés, por 6/0, 5/7 y 6/4. La señorita Ramírez dio cuenta primero de Shirley Hannan, inglesa, por 6/0 y 6/2 en encuentro de tercera rueda. A continuación, en match de cuarta rueda, eliminó a la inglesa Barbara Warwick por 6/1 y 6/1.

Pentatlón atlético habrá el domingo

Tocan a su término los preparativos que ha estado haciendo el Club Atlético Royal para la organización del Torneo Especial de Pentatlón "Guillermo Ossandón". Esta competencia se llevará a efecto el domingo próximo, en la mañana, en el Estadio Municipal Quinta Normal, calle Imperial 4716, entre San Pablo y Ecuador. Las pruebas a efectuarse son las siguientes: 1) 200 metros plano; 2) Lanzamiento del disco; 3) Salto largo; 4) Lanzamiento del dardo; y 5) 1.500 metros planos. Controlará esta competencia la Asociación Atlética de Santiago.

AMORTIGUADORES AUSTIN, HILLMAN, MORRIS, STANDARD, FORD, CHEVROLET, DODGE, PLYMOUTH, CHRYSLER, HUDSON

J. M. BENGOLEA Y CIA. S. A. C. DIECIOCHO 745 — TELEFONO 65874

NEUMATICOS COMPRO-VENDO NUEVOS - USADOS

Manuel Rodriguez 65 — Fono 62933



MOROR: Eficiente volante de Palestino, que ayer, ante Coquimbo, al igual que el domingo, jugó en la plaza de insider derecho.

COLO COLO ABONOS PARA EL MUNDIAL DE 1962

Se avisa a los señores socios y simpatizantes de Colo Colo, que se ha concedido un nuevo plazo para la presentación de solicitudes para ABONOS AL CAMPEONATO MUNDIAL DE 1962, desde esta fecha y hasta el 10 de mayo próximo. Los SOCIOS que deseen presentar estas solicitudes deben encontrarse al día en sus cuotas hasta el mes de ABRIL en curso. Los socios MOROSOS podrán presentar estas solicitudes siempre que, previamente, paguen el TOTAL DE SUS CUOTAS ATRASADAS. Los SOCIOS NUEVOS podrán presentar sus solicitudes de abonos junto con la solicitud de ingreso a Colo Colo, previo pago de la cuota de incorporación y la cuota anual correspondiente al presente año. Todos los interesados serán atendidos de 10 a 13 y de 16 a 21 horas, de Lunes a Sábado, en los siguientes locales: CLUB COLO COLO, Cienfuegos 41, fono 80808 — INMOBILIARIA CLUB COLO COLO, Agustinas 828, local 179, Fono 392825. LA GERENCIA

Advertisement for 'Sin Pie' watches, featuring a watch image and text: 'Sin Pie 10 MESES PLAZO. Relojes Suizos legítimos. Garantizados 15 años. Extenso surtido. Reparación es de relojes en general. Trabajos garantizados. EL RELOJ SUIZO ALAMEDA 1137 SUTERRANEO. Edficio del Banco del Estado'



# Repudio a paro político pro Cuba Confederación de Trabajadores

Instrucciones de trabajar normalmente impartió esa organización a sus miembros. Trabajadores no pueden apoyar movimiento político en favor de un Gobierno que ha conculcado derechos obreros

mo Secretario General Manuel Guerra Jiménez. En amplia asamblea de dirigentes, verificada ayer en la sede social de Santiago Domingo 1431, la Confederación Nacional de Trabajadores acordó instruir a todos sus afiliados de que durante el día de hoy deberán cumplir normalmente sus labores habituales.

**RECHAZAN EL PARO POLITICO.** El Consejo Directivo acordó repudiar el paro acordado ayer por el Consejo de Federaciones de la CUT y declarar que la Confederación Nacional de Trabajadores no puede apoyar el movimiento eminentemente político en apoyo del Gobierno cubano, entre otras, por las siguientes consideraciones:

1) Porque en ese país se ha violado reiteradamente la libertad de organización y en-

trabado el desenvolvimiento sindical;  
2) Porque el régimen castrista ha destruido la unidad obrera y violado derechos inalienables, como el régimen de salarios y de jornada de trabajo;  
3) Porque el Gobierno imperante ha impuesto, en múltiples aspectos, el régimen de trabajo gratuito, y se han invalidado las instituciones esenciales del derecho sindical;  
4) Porque el Gobierno de Cuba ha anulado el derecho de petición de los trabajadores y ha violado el derecho de la contratación y negociación colectiva, y  
5) Porque el régimen castrista ha violado el derecho de los trabajadores a la inamovilidad del empleo y se ha suprimido, virtualmente, el derecho de huelga.

## CONSTRUCTORES CIVILES INICIAN HOY ELECCIONES

● Colegiados de todo el país elegirán cinco nuevos Consejeros

Esta tarde, a las 18 horas, ante la presencia del Notario Público Fernando Escobar Viviani, se iniciará en la sede social de la Confederación de Constructores Civiles de Chile, Avenida Bulnes 79, oficina 30, la elección de cinco consejeros de este instituto profesional, de conformidad con lo resuelto por el Tribunal Calificador de Elecciones del Colegio, que anuló las elecciones realizadas anteriormente. Las elecciones, que se verificarán simultáneamente en

todo el país, se prolongarán desde hoy hasta el 26 del mes en curso.

**LISTAS DE CANDIDATOS.** — Se informó que quedaron inscritas dos listas de candidatos para optar a los cinco cargos vacantes, dentro del Consejo General del Colegio.

Una de las listas está formada por los colegiados Francisco Crossling, Carlos Hidalgo, Armando Díaz, Luis Michel y José Huaguin Dipp. La segunda lista de candidatos la forman los colegiados Gerónimo Saa, Enrique Garrido, Federico Alonso, Juan Pinto y Héctor Givovich.

Los candidatos Federico Alonso y Juan Pinto son actualmente Consejeros y van a la reelección.

En los círculos de estos profesionales, según se informó, se ha advertido un notorio interés entre los profesionales del país por intervenir en la elección de los nuevos cinco Consejeros del Colegio, por lo que se estima que en las votaciones participará un crecido número de colegiados.



MINISTRO GALVEZ EN LA CAJA DE EE. PP. — El Ministro del Trabajo y Previsión Social, Hugo Galvez G., asistió a la sesión de Consejo de la Caja de EE. PP. ayer, ocasión en que se aprobó el nuevo monto de la asignación familiar para los imponentes de ese organismo. EN EL GRABADO, el Ministro, en los instantes en que hace su entrada a la sala de sesiones. Es recibido por el Fiscal de la Caja Carlos Barros, y los consejeros Domingo Cuadra, Gregorio Eguiruren y Juan Atala. (Este último, de espaldas al lente de LA NACION).

## NUEVO CONFLICTO SURGIO EN OFICINAS SALITRERAS: TALTA

Se informó en el Ministerio que ayer en la mañana declararon una huelga ilegal los obreros de la oficina salitrera "Chile", de propiedad de la Compañía Salitrera Iquique, en el Departamento de Taltal. La obra —se agregó— es en adhesión al que iniciaron antesyer sus colegas de la oficina "Alemania" de la misma Compañía.

Se agrega que el motivo de esta determinación es por la falta de médico en las oficinas señaladas. Además, por que desean obtener la cubiación de los camiones calcheros, y por el traslado que se ha hecho de algunos de ellos.

## EN CONSTRUCCION 15.000 NUEVAS HABITACIONES PARA LOS EE. PP.

● Quedará ubicada a un costado de la nueva Ciudad Universitaria de la capital. ● Se trata de la "Unidad Vecinal Portales"

Un vasto sector de empleados particulares cuenta ya con una Unidad Vecinal, la que proporcionará la posibilidad de resolver el problema habitacional de muchos de ellos. Se trata de la "Unidad Vecinal Portales", ubicada a un costado de la nueva Ciudad Universitaria dependiente de la Universidad Técnica del Estado, en el sector poniente de la comuna de Quinta Normal.

Según se ha informado, alrededor de quince mil habitaciones se construirán en un área de no menos de 40 hectáreas. De acuerdo a los cálculos efectuados, esta Unidad Vecinal está destinada a ser una de las más importantes de la provincia de Santiago. Contará con numerosos cuerpos de edificios, los que permitirán albergar a unas quince mil familias.

La obra descrita ya está en construcción, cuyos trabajos han sido encomendados a las Sociedades Constructoras de la Caja de Empleados Particulares. Los interesados en ocupar los departamentos, deben solicitar los requisitos indispensables al instituto previsual señalado, para optar al concurso que con tales fines se hará, de acuerdo al puntaje de cada uno de ellos.

Se ha informado que aun quedan 150.000 metros cuadrados por construirse, lo que se espera lo haga la CORVI a la brevedad, de acuerdo al Plan Habitacional.

Para dar a conocer la magnitud de dicha obra, se ha programado una conferencia para las 11 horas del viernes próximo, en el propio terreno, cuyas habitaciones están en construcción. La ofrecerán los arquitectos Carlos Bresciani, Héctor Valdés, Fernando Castillo, Carlos Huidobro, y Hugo Novoa, como asimismo, representantes de la firma "Ledermann y Cia.", que ha sido encomendado a su cargo la obra. Asistirán a la conferencia varios consejeros de la Caja de Empleados Particulares y de la CORVI.

Para los periodistas se dispondrá de un microbús especial, que saldrá desde el frente del diario LA NACION, con destino a la futura Ciudad Universitaria.

## PROSIGUEN LAS GESTIONES PARA SOLUCIONAR CONFLICTO ENDESA

Se iniciaron las conversaciones directas entre las partes en procura de resolver el pleito de peticiones de los empleados de la ENDESA. Sin embargo, el pleito que se ha avanzado sobre el particular, y tampoco se han suavizado las relaciones entre el Director del Personal, Samuel del Canto, y los directivos del sindicato. No obstante después de las intervenciones de los parlamentarios Eduardo Frei y Raúl Ampuero, del vicepresidente de la ENDESA, Alejandro Lazo y del Subsecretario del Trabajo, Pedro Montero, se llegó a un acuerdo entre el señor Del Canto y los directivos sindicales en el sentido de que serán las asambleas las que dilucidarán la aceptación o rechazo de las proposiciones que haga la empresa en cuanto a reajustes de remuneraciones para el presente año.

El petitorio de los empleados —que suman unos 1.600— consiste en un reajuste de sueldos de 25 mil pesos, más un 1,5 por ciento, de acuerdo a la antigüedad de cada funcionario en la industria, además de aumentos en diversas otras reálizas de tipo social.

Por otra parte, se tiene conocimiento que los sindicatos industriales —de obreros— también han presentado petitorios. Estos afectan a aproximadamente unos cinco mil quinientos operarios a través del país.

## MUEBLES DE GRAN OCASION

1028 Nataniel 1028 Sofás-camas, sillones-camas, últimos modelos, desde \$ 80.  
\$ 75 Preciosos living normal, cómodos, chippendale abarros, funcionales, etcétera, finos tapices a elección.  
\$ 100 Fantástico amoblado de comedor, normado, artísticamente tallado (sombreado).  
\$ 200 Precioso amoblado dormitorio normal, con ropero 3 cuerpos desmontable y espejos importados.  
\$ 210 Fino amoblado comedor chippendale compuesto de gran buffet con sillones, preciosos mesa, 6 sillas y 2 sillones, todo artísticamente tallado a mano.  
Hay, además, infinidad de living, comedores y dormitorios a precios sumamente bajos.  
Comerciantes: Envíos a provincia de muebles en blanco, precios especiales.

1028 Nataniel 1028

### Conflicto de ciudadanía de Hipódromo

Se reanuda el funcionamiento de la carrera de caballos en el Hipódromo de Chile, después de haberse suspendido por desavenencias entre las gerencias por cuestiones de índole económica.

### La CUT anuncia para un paro en apoyo del Gobierno de Cuba

La CUT anunció que realizará un paro en apoyo del Gobierno de Cuba, a las 18 horas, ante la presencia del Notario Público Fernando Escobar Viviani, en la sede social de la Confederación de Constructores Civiles de Chile, Avenida Bulnes 79, oficina 30.

## La Información que UD. NECESITA

### ITINERARIO DE AVIONES

**LAN MERCOLES**  
SANTIAGO - 07.30 horas: Valdivia, Osorno, Temuco, Concepción, Puerto Montt y Ancud. 07.50 horas: Valdivia, Osorno, Temuco, Concepción, Puerto Montt y Ancud. 08.30 horas: Valdivia, Osorno, Temuco, Concepción, Puerto Montt y Ancud. 09.00 horas: Valdivia, Osorno, Temuco, Concepción, Puerto Montt y Ancud. 09.30 horas: Valdivia, Osorno, Temuco, Concepción, Puerto Montt y Ancud. 10.00 horas: Valdivia, Osorno, Temuco, Concepción, Puerto Montt y Ancud. 10.30 horas: Valdivia, Osorno, Temuco, Concepción, Puerto Montt y Ancud. 11.00 horas: Valdivia, Osorno, Temuco, Concepción, Puerto Montt y Ancud. 11.30 horas: Valdivia, Osorno, Temuco, Concepción, Puerto Montt y Ancud. 12.00 horas: Valdivia, Osorno, Temuco, Concepción, Puerto Montt y Ancud. 12.30 horas: Valdivia, Osorno, Temuco, Concepción, Puerto Montt y Ancud. 13.00 horas: Valdivia, Osorno, Temuco, Concepción, Puerto Montt y Ancud. 13.30 horas: Valdivia, Osorno, Temuco, Concepción, Puerto Montt y Ancud. 14.00 horas: Valdivia, Osorno, Temuco, Concepción, Puerto Montt y Ancud. 14.30 horas: Valdivia, Osorno, Temuco, Concepción, Puerto Montt y Ancud. 15.00 horas: Valdivia, Osorno, Temuco, Concepción, Puerto Montt y Ancud. 15.30 horas: Valdivia, Osorno, Temuco, Concepción, Puerto Montt y Ancud. 16.00 horas: Valdivia, Osorno, Temuco, Concepción, Puerto Montt y Ancud. 16.30 horas: Valdivia, Osorno, Temuco, Concepción, Puerto Montt y Ancud. 17.00 horas: Valdivia, Osorno, Temuco, Concepción, Puerto Montt y Ancud. 17.30 horas: Valdivia, Osorno, Temuco, Concepción, Puerto Montt y Ancud. 18.00 horas: Valdivia, Osorno, Temuco, Concepción, Puerto Montt y Ancud. 18.30 horas: Valdivia, Osorno, Temuco, Concepción, Puerto Montt y Ancud. 19.00 horas: Valdivia, Osorno, Temuco, Concepción, Puerto Montt y Ancud. 19.30 horas: Valdivia, Osorno, Temuco, Concepción, Puerto Montt y Ancud. 20.00 horas: Valdivia, Osorno, Temuco, Concepción, Puerto Montt y Ancud. 20.30 horas: Valdivia, Osorno, Temuco, Concepción, Puerto Montt y Ancud. 21.00 horas: Valdivia, Osorno, Temuco, Concepción, Puerto Montt y Ancud. 21.30 horas: Valdivia, Osorno, Temuco, Concepción, Puerto Montt y Ancud. 22.00 horas: Valdivia, Osorno, Temuco, Concepción, Puerto Montt y Ancud. 22.30 horas: Valdivia, Osorno, Temuco, Concepción, Puerto Montt y Ancud. 23.00 horas: Valdivia, Osorno, Temuco, Concepción, Puerto Montt y Ancud. 23.30 horas: Valdivia, Osorno, Temuco, Concepción, Puerto Montt y Ancud. 24.00 horas: Valdivia, Osorno, Temuco, Concepción, Puerto Montt y Ancud. 24.30 horas: Valdivia, Osorno, Temuco, Concepción, Puerto Montt y Ancud. 25.00 horas: Valdivia, Osorno, Temuco, Concepción, Puerto Montt y Ancud. 25.30 horas: Valdivia, Osorno, Temuco, Concepción, Puerto Montt y Ancud. 26.00 horas: Valdivia, Osorno, Temuco, Concepción, Puerto Montt y Ancud. 26.30 horas: Valdivia, Osorno, Temuco, Concepción, Puerto Montt y Ancud. 27.00 horas: Valdivia, Osorno, Temuco, Concepción, Puerto Montt y Ancud. 27.30 horas: Valdivia, Osorno, Temuco, Concepción, Puerto Montt y Ancud. 28.00 horas: Valdivia, Osorno, Temuco, Concepción, Puerto Montt y Ancud. 28.30 horas: Valdivia, Osorno, Temuco, Concepción, Puerto Montt y Ancud. 29.00 horas: Valdivia, Osorno, Temuco, Concepción, Puerto Montt y Ancud. 29.30 horas: Valdivia, Osorno, Temuco, Concepción, Puerto Montt y Ancud. 30.00 horas: Valdivia, Osorno, Temuco, Concepción, Puerto Montt y Ancud. 30.30 horas: Valdivia, Osorno, Temuco, Concepción, Puerto Montt y Ancud. 31.00 horas: Valdivia, Osorno, Temuco, Concepción, Puerto Montt y Ancud. 31.30 horas: Valdivia, Osorno, Temuco, Concepción, Puerto Montt y Ancud. 32.00 horas: Valdivia, Osorno, Temuco, Concepción, Puerto Montt y Ancud. 32.30 horas: Valdivia, Osorno, Temuco, Concepción, Puerto Montt y Ancud. 33.00 horas: Valdivia, Osorno, Temuco, Concepción, Puerto Montt y Ancud. 33.30 horas: Valdivia, Osorno, Temuco, Concepción, Puerto Montt y Ancud. 34.00 horas: Valdivia, Osorno, Temuco, Concepción, Puerto Montt y Ancud. 34.30 horas: Valdivia, Osorno, Temuco, Concepción, Puerto Montt y Ancud. 35.00 horas: Valdivia, Osorno, Temuco, Concepción, Puerto Montt y Ancud. 35.30 horas: Valdivia, Osorno, Temuco, Concepción, Puerto Montt y Ancud. 36.00 horas: Valdivia, Osorno, Temuco, Concepción, Puerto Montt y Ancud. 36.30 horas: Valdivia, Osorno, Temuco, Concepción, Puerto Montt y Ancud. 37.00 horas: Valdivia, Osorno, Temuco, Concepción, Puerto Montt y Ancud. 37.30 horas: Valdivia, Osorno, Temuco, Concepción, Puerto Montt y Ancud. 38.00 horas: Valdivia, Osorno, Temuco, Concepción, Puerto Montt y Ancud. 38.30 horas: Valdivia, Osorno, Temuco, Concepción, Puerto Montt y Ancud. 39.00 horas: Valdivia, Osorno, Temuco, Concepción, Puerto Montt y Ancud. 39.30 horas: Valdivia, Osorno, Temuco, Concepción, Puerto Montt y Ancud. 40.00 horas: Valdivia, Osorno, Temuco, Concepción, Puerto Montt y Ancud. 40.30 horas: Valdivia, Osorno, Temuco, Concepción, Puerto Montt y Ancud. 41.00 horas: Valdivia, Osorno, Temuco, Concepción, Puerto Montt y Ancud. 41.30 horas: Valdivia, Osorno, Temuco, Concepción, Puerto Montt y Ancud. 42.00 horas: Valdivia, Osorno, Temuco, Concepción, Puerto Montt y Ancud. 42.30 horas: Valdivia, Osorno, Temuco, Concepción, Puerto Montt y Ancud. 43.00 horas: Valdivia, Osorno, Temuco, Concepción, Puerto Montt y Ancud. 43.30 horas: Valdivia, Osorno, Temuco, Concepción, Puerto Montt y Ancud. 44.00 horas: Valdivia, Osorno, Temuco, Concepción, Puerto Montt y Ancud. 44.30 horas: Valdivia, Osorno, Temuco, Concepción, Puerto Montt y Ancud. 45.00 horas: Valdivia, Osorno, Temuco, Concepción, Puerto Montt y Ancud. 45.30 horas: Valdivia, Osorno, Temuco, Concepción, Puerto Montt y Ancud. 46.00 horas: Valdivia, Osorno, Temuco, Concepción, Puerto Montt y Ancud. 46.30 horas: Valdivia, Osorno, Temuco, Concepción, Puerto Montt y Ancud. 47.00 horas: Valdivia, Osorno, Temuco, Concepción, Puerto Montt y Ancud. 47.30 horas: Valdivia, Osorno, Temuco, Concepción, Puerto Montt y Ancud. 48.00 horas: Valdivia, Osorno, Temuco, Concepción, Puerto Montt y Ancud. 48.30 horas: Valdivia, Osorno, Temuco, Concepción, Puerto Montt y Ancud. 49.00 horas: Valdivia, Osorno, Temuco, Concepción, Puerto Montt y Ancud. 49.30 horas: Valdivia, Osorno, Temuco, Concepción, Puerto Montt y Ancud. 50.00 horas: Valdivia, Osorno, Temuco, Concepción, Puerto Montt y Ancud. 50.30 horas: Valdivia, Osorno, Temuco, Concepción, Puerto Montt y Ancud. 51.00 horas: Valdivia, Osorno, Temuco, Concepción, Puerto Montt y Ancud. 51.30 horas: Valdivia, Osorno, Temuco, Concepción, Puerto Montt y Ancud. 52.00 horas: Valdivia, Osorno, Temuco, Concepción, Puerto Montt y Ancud. 52.30 horas: Valdivia, Osorno, Temuco, Concepción, Puerto Montt y Ancud. 53.00 horas: Valdivia, Osorno, Temuco, Concepción, Puerto Montt y Ancud. 53.30 horas: Valdivia, Osorno, Temuco, Concepción, Puerto Montt y Ancud. 54.00 horas: Valdivia, Osorno, Temuco, Concepción, Puerto Montt y Ancud. 54.30 horas: Valdivia, Osorno, Temuco, Concepción, Puerto Montt y Ancud. 55.00 horas: Valdivia, Osorno, Temuco, Concepción, Puerto Montt y Ancud. 55.30 horas: Valdivia, Osorno, Temuco, Concepción, Puerto Montt y Ancud. 56.00 horas: Valdivia, Osorno, Temuco, Concepción, Puerto Montt y Ancud. 56.30 horas: Valdivia, Osorno, Temuco, Concepción, Puerto Montt y Ancud. 57.00 horas: Valdivia, Osorno, Temuco, Concepción, Puerto Montt y Ancud. 57.30 horas: Valdivia, Osorno, Temuco, Concepción, Puerto Montt y Ancud. 58.00 horas: Valdivia, Osorno, Temuco, Concepción, Puerto Montt y Ancud. 58.30 horas: Valdivia, Osorno, Temuco, Concepción, Puerto Montt y Ancud. 59.00 horas: Valdivia, Osorno, Temuco, Concepción, Puerto Montt y Ancud. 59.30 horas: Valdivia, Osorno, Temuco, Concepción, Puerto Montt y Ancud. 60.00 horas: Valdivia, Osorno, Temuco, Concepción, Puerto Montt y Ancud. 60.30 horas: Valdivia, Osorno, Temuco, Concepción, Puerto Montt y Ancud. 61.00 horas: Valdivia, Osorno, Temuco, Concepción, Puerto Montt y Ancud. 61.30 horas: Valdivia, Osorno, Temuco, Concepción, Puerto Montt y Ancud. 62.00 horas: Valdivia, Osorno, Temuco, Concepción, Puerto Montt y Ancud. 62.30 horas: Valdivia, Osorno, Temuco, Concepción, Puerto Montt y Ancud. 63.00 horas: Valdivia, Osorno, Temuco, Concepción, Puerto Montt y Ancud. 63.30 horas: Valdivia, Osorno, Temuco, Concepción, Puerto Montt y Ancud. 64.00 horas: Valdivia, Osorno, Temuco, Concepción, Puerto Montt y Ancud. 64.30 horas: Valdivia, Osorno, Temuco, Concepción, Puerto Montt y Ancud. 65.00 horas: Valdivia, Osorno, Temuco, Concepción, Puerto Montt y Ancud. 65.30 horas: Valdivia, Osorno, Temuco, Concepción, Puerto Montt y Ancud. 66.00 horas: Valdivia, Osorno, Temuco, Concepción, Puerto Montt y Ancud. 66.30 horas: Valdivia, Osorno, Temuco, Concepción, Puerto Montt y Ancud. 67.00 horas: Valdivia, Osorno, Temuco, Concepción, Puerto Montt y Ancud. 67.30 horas: Valdivia, Osorno, Temuco, Concepción, Puerto Montt y Ancud. 68.00 horas: Valdivia, Osorno, Temuco, Concepción, Puerto Montt y Ancud. 68.30 horas: Valdivia, Osorno, Temuco, Concepción, Puerto Montt y Ancud. 69.00 horas: Valdivia, Osorno, Temuco, Concepción, Puerto Montt y Ancud. 69.30 horas: Valdivia, Osorno, Temuco, Concepción, Puerto Montt y Ancud. 70.00 horas: Valdivia, Osorno, Temuco, Concepción, Puerto Montt y Ancud. 70.30 horas: Valdivia, Osorno, Temuco, Concepción, Puerto Montt y Ancud. 71.00 horas: Valdivia, Osorno, Temuco, Concepción, Puerto Montt y Ancud. 71.30 horas: Valdivia, Osorno, Temuco, Concepción, Puerto Montt y Ancud. 72.00 horas: Valdivia, Osorno, Temuco, Concepción, Puerto Montt y Ancud. 72.30 horas: Valdivia, Osorno, Temuco, Concepción, Puerto Montt y Ancud. 73.00 horas: Valdivia, Osorno, Temuco, Concepción, Puerto Montt y Ancud. 73.30 horas: Valdivia, Osorno, Temuco, Concepción, Puerto Montt y Ancud. 74.00 horas: Valdivia, Osorno, Temuco, Concepción, Puerto Montt y Ancud. 74.30 horas: Valdivia, Osorno, Temuco, Concepción, Puerto Montt y Ancud. 75.00 horas: Valdivia, Osorno, Temuco, Concepción, Puerto Montt y Ancud. 75.30 horas: Valdivia, Osorno, Temuco, Concepción, Puerto Montt y Ancud. 76.00 horas: Valdivia, Osorno, Temuco, Concepción, Puerto Montt y Ancud. 76.30 horas: Valdivia, Osorno, Temuco, Concepción, Puerto Montt y Ancud. 77.00 horas: Valdivia, Osorno, Temuco, Concepción, Puerto Montt y Ancud. 77.30 horas: Valdivia, Osorno, Temuco, Concepción, Puerto Montt y Ancud. 78.00 horas: Valdivia, Osorno, Temuco, Concepción, Puerto Montt y Ancud. 78.30 horas: Valdivia, Osorno, Temuco, Concepción, Puerto Montt y Ancud. 79.00 horas: Valdivia, Osorno, Temuco, Concepción, Puerto Montt y Ancud. 79.30 horas: Valdivia, Osorno, Temuco, Concepción, Puerto Montt y Ancud. 80.00 horas: Valdivia, Osorno, Temuco, Concepción, Puerto Montt y Ancud. 80.30 horas: Valdivia, Osorno, Temuco, Concepción, Puerto Montt y Ancud. 81.00 horas: Valdivia, Osorno, Temuco, Concepción, Puerto Montt y Ancud. 81.30 horas: Valdivia, Osorno, Temuco, Concepción, Puerto Montt y Ancud. 82.00 horas: Valdivia, Osorno, Temuco, Concepción, Puerto Montt y Ancud. 82.30 horas: Valdivia, Osorno, Temuco, Concepción, Puerto Montt y Ancud. 83.00 horas: Valdivia, Osorno, Temuco, Concepción, Puerto Montt y Ancud. 83.30 horas: Valdivia, Osorno, Temuco, Concepción, Puerto Montt y Ancud. 84.00 horas: Valdivia, Osorno, Temuco, Concepción, Puerto Montt y Ancud. 84.30 horas: Valdivia, Osorno, Temuco, Concepción, Puerto Montt y Ancud. 85.00 horas: Valdivia, Osorno, Temuco, Concepción, Puerto Montt y Ancud. 85.30 horas: Valdivia, Osorno, Temuco, Concepción, Puerto Montt y Ancud. 86.00 horas: Valdivia, Osorno, Temuco, Concepción, Puerto Montt y Ancud. 86.30 horas: Valdivia, Osorno, Temuco, Concepción, Puerto Montt y Ancud. 87.00 horas: Valdivia, Osorno, Temuco, Concepción, Puerto Montt y Ancud. 87.30 horas: Valdivia, Osorno, Temuco, Concepción, Puerto Montt y Ancud. 88.00 horas: Valdivia, Osorno, Temuco, Concepción, Puerto Montt y Ancud. 88.30 horas: Valdivia, Osorno, Temuco, Concepción, Puerto Montt y Ancud. 89.00 horas: Valdivia, Osorno, Temuco, Concepción, Puerto Montt y Ancud. 89.30 horas: Valdivia, Osorno, Temuco, Concepción, Puerto Montt y Ancud. 90.00 horas: Valdivia, Osorno, Temuco, Concepción, Puerto Montt y Ancud. 90.30 horas: Valdivia, Osorno, Temuco, Concepción, Puerto Montt y Ancud. 91.00 horas: Valdivia, Osorno, Temuco, Concepción, Puerto Montt y Ancud. 91.30 horas: Valdivia, Osorno, Temuco, Concepción, Puerto Montt y Ancud. 92.00 horas: Valdivia, Osorno, Temuco, Concepción, Puerto Montt y Ancud. 92.30 horas: Valdivia, Osorno, Temuco, Concepción, Puerto Montt y Ancud. 93.00 horas: Valdivia, Osorno, Temuco, Concepción, Puerto Montt y Ancud. 93.30 horas: Valdivia, Osorno, Temuco, Concepción, Puerto Montt y Ancud. 94.00 horas: Valdivia, Osorno, Temuco, Concepción, Puerto Montt y Ancud. 94.30 horas: Valdivia, Osorno, Temuco, Concepción, Puerto Montt y Ancud. 95.00 horas: Valdivia, Osorno, Temuco, Concepción, Puerto Montt y Ancud. 95.30 horas: Valdivia, Osorno, Temuco, Concepción, Puerto Montt y Ancud. 96.00 horas: Valdivia, Osorno, Temuco, Concepción, Puerto Montt y Ancud. 96.30 horas: Valdivia, Osorno, Temuco, Concepción, Puerto Montt y Ancud. 97.00 horas: Valdivia, Osorno, Temuco, Concepción, Puerto Montt y Ancud. 97.30 horas: Valdivia, Osorno, Temuco, Concepción, Puerto Montt y Ancud. 98.00 horas: Valdivia, Osorno, Temuco, Concepción, Puerto Montt y Ancud. 98.30 horas: Valdivia, Osorno, Temuco, Concepción, Puerto Montt y Ancud. 99.00 horas: Valdivia, Osorno, Temuco, Concepción, Puerto Montt y Ancud. 99.30 horas: Valdivia, Osorno, Temuco, Concepción, Puerto Montt y Ancud. 100.00 horas: Valdivia, Osorno, Temuco, Concepción, Puerto Montt y Ancud. 100.30 horas: Valdivia, Osorno, Temuco, Concepción, Puerto Montt y Ancud. 101.00 horas: Valdivia, Osorno, Temuco, Concepción, Puerto Montt y Ancud. 101.30 horas: Valdivia, Osorno, Temuco, Concepción, Puerto Montt y Ancud. 102.00 horas: Valdivia, Osorno, Temuco, Concepción, Puerto Montt y Ancud. 102.30 horas: Valdivia, Osorno, Temuco, Concepción, Puerto Montt y Ancud. 103.00 horas: Valdivia, Osorno, Temuco, Concepción, Puerto Montt y Ancud. 103.30 horas: Valdivia, Osorno, Temuco, Concepción, Puerto Montt y Ancud. 104.00 horas: Valdivia, Osorno, Temuco, Concepción, Puerto Montt y Ancud. 104.30 horas: Valdivia, Osorno, Temuco, Concepción, Puerto Montt y Ancud. 105.00 horas: Valdivia, Osorno, Temuco, Concepción, Puerto Montt y Ancud. 105.30 horas: Valdivia, Osorno, Temuco, Concepción, Puerto Montt y Ancud. 106.00 horas: Valdivia, Osorno, Temuco, Concepción, Puerto Montt y Ancud. 106.30 horas: Valdivia, Osorno, Temuco, Concepción, Puerto Montt y Ancud. 107.00 horas: Valdivia, Osorno, Temuco, Concepción, Puerto Montt y Ancud. 107.30 horas: Valdivia, Osorno, Temuco, Concepción, Puerto Montt y Ancud. 108.00 horas: Valdivia, Osorno, Temuco, Concepción, Puerto Montt y Ancud. 108.30 horas: Valdivia, Osorno, Temuco, Concepción, Puerto Montt y Ancud. 109.00 horas: Valdivia, Osorno, Temuco, Concepción, Puerto Montt y Ancud. 109.30 horas: Valdivia, Osorno, Temuco, Concepción, Puerto Montt y Ancud. 110.00 horas: Valdivia, Osorno, Temuco, Concepción, Puerto Montt y Ancud. 110.30 horas: Valdivia, Osorno, Temuco, Concepción, Puerto Montt y Ancud. 111.00 horas: Valdivia, Osorno, Temuco, Concepción, Puerto Montt y Ancud. 111.30 horas: Valdivia, Osorno, Temuco, Concepción, Puerto Montt y Ancud. 112.00 horas: Valdivia, Osorno, Temuco, Concepción, Puerto Montt y Ancud. 112.30 horas: Valdivia, Osorno, Temuco, Concepción, Puerto Montt y Ancud. 113.00 horas: Valdivia, Osorno, Temuco, Concepción, Puerto Montt y Ancud. 113.30 horas: Valdivia, Osorno, Temuco, Concepción, Puerto Montt y Ancud. 114.00 horas: Valdivia, Osorno, Temuco, Concepción, Puerto Montt y Ancud. 114.30 horas: Valdivia, Osorno, Temuco, Concepción, Puerto Montt y Ancud. 115.00 horas: Valdivia, Osorno, Temuco, Concepción, Puerto Montt y Ancud. 115.30 horas: Valdivia, Osorno, Temuco, Concepción, Puerto Montt y Ancud. 116.00 horas: Valdivia, Osorno, Temuco, Concepción, Puerto Montt y Ancud. 116.30 horas: Valdivia, Osorno, Temuco, Concepción, Puerto Montt y Ancud. 117.00 horas: Valdivia, Osorno, Temuco, Concepción, Puerto Montt y Ancud. 117.30 horas: Valdivia, Osorno, Temuco, Concepción, Puerto Montt y Ancud. 118.00 horas: Valdivia, Osorno, Temuco, Concepción, Puerto Montt y Ancud. 118.30 horas: Valdivia, Osorno, Temuco, Concepción, Puerto Montt y Ancud. 119.00 horas: Valdivia, Osorno, Temuco, Concepción, Puerto Montt y Ancud. 119.30 horas: Valdivia, Osorno, Temuco, Concepción, Puerto Montt y Ancud. 120.00 horas: Valdivia, Osorno, Temuco, Concepción, Puerto Montt y Ancud. 120.30 horas: Valdivia, Osorno, Temuco, Concepción, Puerto Montt y Ancud. 121.00 horas: Valdivia, Osorno, Temuco, Concepción, Puerto Montt y Ancud. 121.30 horas: Valdivia, Osorno, Temuco, Concepción, Puerto Montt y Ancud. 122.00 horas: Valdivia, Osorno, Temuco, Concepción, Puerto Montt y Ancud. 122.30 horas: Valdivia, Osorno, Temuco, Concepción, Puerto Montt y Ancud. 123.00 horas: Valdivia, Osorno, Temuco, Concepción, Puerto Montt y Ancud. 123.30 horas: Valdivia, Osorno, Temuco, Concepción, Puerto Montt y Ancud. 124.00 horas: Valdivia, Osorno, Temuco, Concepción, Puerto Montt y Ancud. 124.30 horas: Valdivia, Osorno, Temuco, Concepción, Puerto Montt y Ancud. 125.00 horas: Valdivia, Osorno, Temuco, Concepción, Puerto Montt y Ancud. 125.30 horas: Valdivia, Osorno, Temuco, Concepción, Puerto Montt y Ancud. 126.00 horas: Valdivia, Osorno, Temuco, Concepción, Puerto Montt y Ancud. 126.30 horas: Valdivia, Osorno, Temuco, Concepción, Puerto Montt y Ancud. 127.00 horas: Valdivia, Osorno, Temuco, Concepción, Puerto Montt y Ancud. 127.30 horas: Valdivia, Osorno, Temuco, Concepción, Puerto Montt y Ancud. 128.00 horas: Valdivia, Osorno, Temuco, Concepción, Puerto Montt y Ancud. 128.30 horas: Valdivia, Osorno, Temuco, Concepción, Puerto Montt y Ancud. 129.00 horas: Valdivia, Osorno, Temuco, Concepción, Puerto Montt y Ancud. 129.30 horas: Valdivia, Osorno, Temuco, Concepción, Puerto Montt y Ancud. 130.00 horas: Valdivia, Osorno, Temuco, Concepción, Puerto Montt y Ancud. 130.30 horas: Valdivia, Osorno, Temuco, Concepción, Puerto Montt y Ancud. 131.00 horas: Valdivia, Osorno, Temuco, Concepción, Puerto Montt y Ancud. 131.30 horas: Valdivia, Osorno, Temuco, Concepción, Puerto Montt y Ancud. 132.00 horas: Valdivia, Osorno, Temuco, Concepción, Puerto Montt y Ancud. 132.30 horas: Valdivia, Osorno, Temuco, Concepción, Puerto Montt y Ancud. 133.00 horas: Valdivia, Osorno, Temuco, Concepción, Puerto Montt y Ancud. 133.30 horas: Valdivia, Osorno, Temuco, Concepción, Puerto Montt y Ancud. 134.00 horas: Valdivia, Osorno, Temuco, Concepción, Puerto Montt y Ancud. 134.30 horas: Valdivia, Osorno, Temuco, Concepción, Puerto Montt y Ancud. 135.00 horas: Valdivia, Osorno, Temuco, Concepción, Puerto Montt y Ancud. 135.30 horas: Valdivia, Osorno, Temuco, Concepción, Puerto Montt y Ancud. 136.00 horas: Valdivia, Osorno, Temuco, Concepción, Puerto Montt y Ancud. 136.30 horas: Valdivia, Osorno, Temuco, Concepción, Puerto Montt y Ancud. 137.00 horas: Valdivia, Osorno, Temuco, Concepción, Puerto Montt y Ancud. 137.30 horas: Valdivia, Osorno, Temuco, Concepción, Puerto Montt y Ancud. 138.00 horas: Valdivia, Osorno, Temuco, Concepción, Puerto Montt y Ancud. 138.30 horas: Valdivia, Osorno, Temuco, Concepción, Puerto Montt y Ancud. 139.00 horas: Valdivia, Osorno, Temuco, Concepción, Puerto Montt y Ancud. 139.30 horas: Valdivia, Osorno, Temuco, Concepción, Puerto Montt y Ancud. 140.00 horas: Valdivia, Osorno, Temuco, Concepción, Puerto Montt y Ancud. 140.30 horas: Valdivia, Osorno, Temuco, Concepción, Puerto Montt y Ancud. 141.00 horas: Valdivia, Osorno, Temuco, Concepción, Puerto Montt y Ancud. 141.30 horas: Valdivia, Osorno, Temuco, Concepción, Puerto Montt y Ancud. 142.00 horas: Valdivia, Osorno, Temuco, Concepción, Puerto Montt y Ancud. 142.30 horas: Valdivia, Osorno, Temuco, Concepción, Puerto Montt y Ancud. 143.00 horas: Valdivia, Osorno, Temuco, Concepción, Puerto Montt y Ancud. 143.30 horas: Valdivia, Osorno, Temuco, Concepción, Puerto Montt y Ancud. 144.00 horas: Valdivia, Osorno, Temuco, Concepción, Puerto Montt y Ancud. 144.30 horas: Valdivia, Osorno, Temuco, Concepción, Puerto Montt y Ancud. 145.00 horas: Valdivia, Osorno, Temuco, Concepción, Puerto Montt y Ancud. 145.30 horas: Valdivia, Osorno, Temuco, Concepción, Puerto Montt y Ancud. 146.00 horas: Valdivia, Osorno, Temuco, Concepción, Puerto Montt y Ancud. 146.30 horas: Valdivia, Osorno, Temuco, Concepción, Puerto Montt y Ancud. 147.00 horas: Valdivia, Osorno, Temuco, Concepción, Puerto Montt y Ancud. 147.30 horas: Valdivia, Osorno, Temuco, Concepción, Puerto Montt y Ancud. 148.00 horas: Valdivia, Osorno, Temuco, Concepción, Puerto Montt y Ancud. 148.30 horas: Valdivia, Osorno, Temuco, Concepción, Puerto Montt y Ancud. 149.00 horas: Valdivia, Osorno, Temuco, Concepción, Puerto Montt y Ancud. 149.30 horas: Valdivia, Osorno, Temuco, Concepción, Puerto Montt y Ancud. 150.00 horas: Valdivia, Osorno, Temuco, Concepción, Puerto Montt y Ancud. 150.30 horas: Valdivia, Osorno, Temuco, Concepción, Puerto Montt y Ancud. 151.00 horas: Valdivia, Osorno, Temuco, Concepción, Puerto Montt y Ancud. 151.30 horas: Valdivia, Osorno, Temuco, Concepción, Puerto Montt y Ancud. 152.00 horas: Valdivia, Osorno, Temuco, Concepción, Puerto Montt y Ancud. 152.30 horas: Valdivia, Osorno, Temuco, Concepción, Puerto Montt y Ancud. 153.00 horas: Valdivia, Osorno, Temuco, Concepción, Puerto Montt y Ancud. 153.30 horas: Valdivia, Osorno, Temuco, Concepción, Puerto Montt y Ancud. 154.00 horas: Valdivia, Osorno, Temuco, Concepción, Puerto Montt y Ancud. 154.30 horas: Valdivia, Osorno, Temuco, Concepción, Puerto Montt y Ancud. 155.00 horas: Valdivia, Osorno, Temuco, Concepción, Puerto Montt y Ancud. 155.30 horas: Valdivia, Osorno, Temuco, Concepción, Puerto Montt y Ancud. 156.00 horas: Valdivia, Osorno, Temuco, Concepción, Puerto Montt y Ancud. 156.30 horas: Valdivia, Osorno, Temuco, Concepción, Puerto Montt y Ancud. 157.00 horas: Valdivia, Osorno, Temuco, Concepción, Puerto Montt y Ancud. 157.30 horas: Valdivia, Osorno, Temuco, Concepción, Puerto Montt y Ancud. 158.00 horas: Valdivia, Osorno, Temuco, Concepción, Puerto Montt y Ancud. 158.30 horas: Valdivia, Osorno, Temuco, Concepción, Puerto Montt y Ancud. 159.00 horas: Valdivia, Osorno, Temuco, Concepción, Puerto Montt y Ancud. 159.30 horas: Valdivia, Osorno, Temuco, Concepción, Puerto Montt y Ancud. 160.00 horas: Valdivia, Osorno, Temuco, Concepción, Puerto Montt y Ancud. 160.30 horas: Valdivia, Osorno, Temuco, Concepción, Puerto Montt y Ancud. 161.00 horas: Valdivia, Osorno, Temuco, Concepción, Puerto Montt y Ancud. 161.30 horas: Valdivia, Osorno, Temuco



# la mujer y su mundo

Hablemos Hoy de *Arreglos del Hogar*



Una cocina bien equipada hace fácil y alegre el trabajo

Una cocina actual está concebida de una manera estrictamente funcional, teniendo en cuenta las mejores condiciones de higiene y el máximo de comodidad posible.

Desde hace algunos años, asistimos a una verdadera revolución en el equipo de las instalaciones. Los técnicos se han ingeniado para hallar la mejor disposición de los elementos que integran el mobiliario de la cocina, con el fin de ahorrar a la

dueña de casa, frecuentemente privada de servicio doméstico, idas y venidas inútiles y también con el fin de que se ensucie lo menos posible todo cuanto debe manejar. Así, las tareas de la dueña de casa, racionalizadas y simplificadas, dejan de ser tan ingratas y pesadas. Los materiales empleados, prácticamente de uso indebido, facilitan la limpieza. Los colores de las paredes son claros; el conjunto, limpio, agradable y cómodo.

Las fotografías familiares cuando son lo bastante buenas como para ser transformadas en pequeños cuadros, quedan muy decorativas, después de colocarles un marco apropiado, colgadas en grupo en la pared.

## FOTOS FAMILIARES

Este será siempre mejor que ponerlas sobre mesitas, muebles, o simplemente pegarlas desordenadamente en álbumes sin fijarse en formas ni tamaños.

En caso de cuadros de interés general, busque una superficie en la pared del escrito-

rio, en el vestíbulo o cerca del comedor. Cuando se trata de cuadros de calidad, colóquelos juntos en una pared del living-room. Si Ud. piensa formar un grupo, arregle las fotografías previamente enmarcadas en el suelo, y una vez que tenga decidido cómo ordenarlas, clave la muralla y cuelgue los cuadros; esto le evitará estropear la muralla.

## Buena iluminación: necesaria en el hogar pero también motivo decorativo

La iluminación artificial se ha convertido en uno de los principales elementos de la decoración moderna. Cada ambiente, no importa cuáles sean sus otros problemas, es realizado o, malgrado, según sea la distribución de la luz.

Buenos sillones y una lámpara al lado de cada uno de ellos ha sido la orden del día para los buenos ambientes.

Ilumina usted su casa como si fuese un letrero luminoso o la mantiene oscura como un pozo? Todos los extremos son malos, y ningún decorador aprobaría los señalados anteriormente. Por lo tanto, si tiene Ud. dudas sobre el tema, conviene que con-

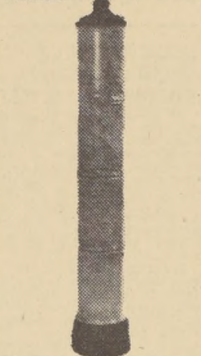
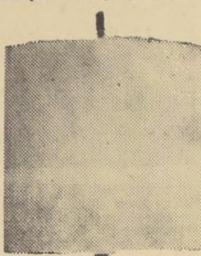
sulte con un experto en la materia, que le enseñará que la luz puede ser usada para lograr efectos casi mágicos.

La mejor iluminación se consigue con varias fuentes de luz, especialmente con aquellas que no permiten ver sus ampollitas descubiertas, pues sus filamentos producen un resplandor poco agradable y nocivo para los ojos. Esto ha sido grandemente facilitado en la actualidad por los últimos diseños, que proveen un vidrio difusor interior, el que evita la proyección directa de los rayos de luz, suaviza las refracciones y produce una luz más confortable. Las mejores pantallas son las de colores claros en el interior, de un diámetro bastante grande para proyectar la luz en una zona amplia, hacia abajo y hacia arriba, de manera que pueda descender ya difundida a toda la habitación.

Cualquiera que sea la combinación que se procure en los distintos ambientes, es preciso no olvidar que la luz se ha convertido en un elemento decorativo y no meramente funcional. Al buscar la armonía para cada habitación es necesario tener en cuenta, el tipo de muebles y su número, porque el mobiliario puede perjudicar la iluminación, o puede realzarla, y porque además debe armonizar el estilo de los muebles con el estilo de la iluminación.

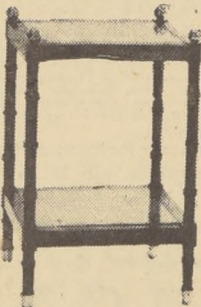
## Tome en Cuenta el BAMBU

¿Qué hay de nuevo en decoración? Las cañas de bambú. Pueden ser en un momento dado la solución para una decoración. No es necesario que sea bambú verdadero. Este puede ser imitación de caña de bambú, ya sea en metal, en vidrio, plástico o madera. También puede ser papel de empapelar con motivos de bambú. Siempre fresco y agradable.



Para un efecto de luz, use una caña de bambú gruesa o trozos de plásticos que imiten una caña. La pantalla debe ser de un género tosco color crudo. Las terminaciones de la lámpara se harán en un color fuerte.

Mesa-Bandeja. Estas mesitas tan prácticas estarán hechas de bambú natural, con bandeja de laca roja. La bandeja puede ser usada separadamente.



Mesa de arriba. Las 4 patas estarán hechas de cañas de bambú natural, y la cubierta será de vidrio esmerilado.

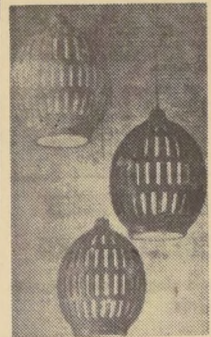
## CLARIDAD Y LUZ

Los amplios espacios y mucha luz, las dos características de la época moderna al proyectar un hogar, se hacen posibles en estos días con fibras que dan colorido a la casa. Las paredes de cristal han

reemplazado a los ladrillos, y los pesados cortinajes de brocado, le han cedido el puesto a las cortinas transparentes.

Los diseñadores y decoradores modernos, han cambiado muchas de las antiguas ideas sobre el uso de colores. Estimulando estas ideas y haciendo la decoración posible hasta para un presupuesto modesto, tenemos las fibras de rayón que dan brillo y color en la cubierta de los muebles y alfombras, porque son de un color blanco puro antes de ser teñidas y absorben muy bien los tintes.

Los muebles de hoy aprovechan lo más posible el espacio disponible. La mesa hexagonal para el café, por ejemplo, acoge seis mesitas-bandejas individuales para invitados. Sillas danesas, en castaño y fierro forjado, son cómodas y ligeras. Las lámparas modernas para el alumbrado no sólo dan una iluminación adecuada, sino que sirven para ahorrar un valioso espacio en las mesas y decorar la pared al mismo tiempo.



Estos globos de cerámica de aire oriental esparcen una agradable y acogedora luz.



Linterna veneciana para corativa para un vestíbulo, vidrio con filigrana.

## Utilidad y Belleza en su Hogar

### PUERTAS modernfold

Las Puertas MODERNFOLD tienen un armazón de acero que asegura resistencia y rigidez. Su deslizamiento es silencioso y suave. Pueden revestirse en género, en material plástico o en persianillas "caribe".



Las Puertas MODERNFOLD se proporcionan a la medida

### PERSIANILLAS CARIBE

Tejido de Madera

Ideales para Cortinas, Revestimientos Interiores, Persianas, etc. FACILES DE INSTALAR

Depto. de Arquitectura Interior.

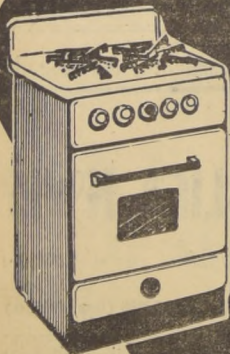
### MONTERO Y CIA. S.A.

Alameda esq. San Martín-Casilla 312 - Fono 68141 - Santiago

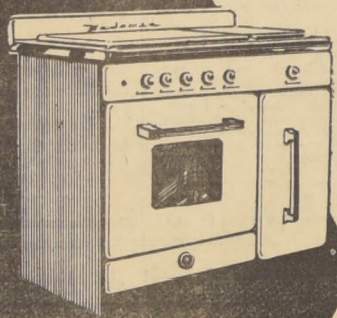
Estacionamiento Gratis por San Martín

## MADEMSA PRESENTA SUS NUEVAS Y REVOLUCIONARIAS COCINAS A GAS LICUADO

AHORA En maravillosos colores



4 PLATOS, Y HORNO CON VENTANILLA DE VIDRIO



4 PLATOS, CHURRASQUERA, HORNO CON VENTANILLA DE VIDRIO Y GABINETE CALENTADOR DE VAJILLA

HAY UN PLAN DE FACILIDADES PARA CADA PRESUPUESTO

DISTRIBUIDORES A LO LARGO DE TODO EL PAIS

# MADEMSA

BANDERA 581 ★ M. COUSINO 174

TELEFONO 88262

TELEFONO 62582

SERVICIO TECNICO DE REPARACIONES

Aspiradoras y Enceradoras

Revisiones y presupuestos GRATIS

Bobinado Escobillas Carbones Repuestos

Atencion a domicilio

ALAMEDA 294 casi esq. Portugal

Casa de la Enceradora TEL. 391941

## LIQUIDACION de PAPEL MURAL en PAPELERIA CELEDON

PAPELES MURALES IMPORTADOS

LAVABLES A PRUEBA DE SOL

MORANDE 285 TEL 84264 SANTIAGO

# ALFA

La mejor máquina de coser del mundo

Sólo E° 10 al mes

## Enrique Palma

ESTADO 22 y 30

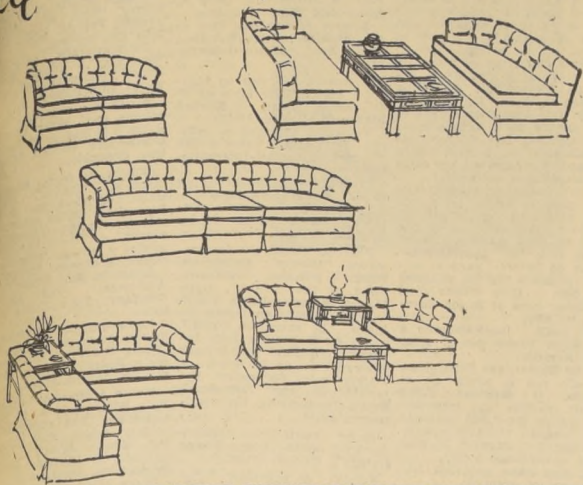


# la mujer y su mundo

Hablemos Hoy de *Arreglos del Hogar*



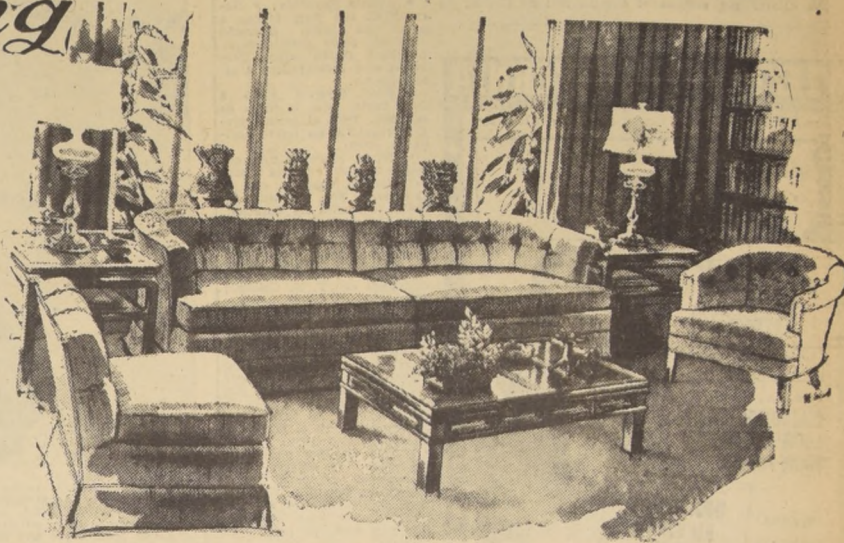
## dé otro aspecto a su living



¿E S UD. de esas personas a quienes cansa la monotonía, y está continuamente moviendo los muebles de un lugar a otro? Si es así, estará usted en el séptimo cielo con este nuevo conjunto de sofá y sillón que ofrece infinitas posibilidades de arreglo, según el gusto de cada cual.

El sofá-base se compone de tres partes, separables. Dos que forman los extremos con el respaldo redondeado, y una parte central, que se puede sacar y se convierte en un cómodo sillón sin brazos. En el grabado, que aparece a la derecha, podemos apreciar el agradable aspecto que ofrece el living-room, en el que se ha dispuesto un sofá de dos cuerpos (compuesto con los dos extremos), un sillón sin brazos, (la parte central), haciendo juego con otro sillón de respaldo redondeado.

Distintas posibilidades, que se ofrecen para el arreglo de un living, según sea el espacio, el gusto y fantasía de cada cual. Así tenemos un sofá de dos cuerpos, dos sillones colocados frente a frente con una mesa de coctel, invitando a un té a tête; un sofá de tres cuerpos, un sofá dispuesto en ángulo y, por último, dos cómodos sillones separados por una mesita.



## LAS PLANTAS EN EL HOGAR

La historia se repite, y la costumbre de usar plantas como elemento decorativo en el interior del hogar, no constituye una excepción. Muchas personas recordarán cuando se usaban en las casas de nuestros abuelos los macetones de cerámica con aros de metal, que había que mantener pulidos; con ellos se adornaban los corredores, terrazas y distintos ambientes de las casas. Hoy, las plantas que se usan son otras y los recipientes también, pero el fin es el mismo, dar un toque natural y de vida a cualquier pieza de la casa cuando estén colocadas.



No hay nada tan decorativo como una bella planta o un grupo de macetas con flores naturales. Aún cuando hace algún tiempo se estimaba que las jardineras eran poco prácticas y que requerían un cuidado extremo para mantener vivas las plantas, hoy se ha sabido tanto en este rengón de la jardinería que una planta puede durar años en el interior del hogar con un mínimo de cuidado.

Para facilitar el cuidado de estas plantas de interior, que no pueden recibir el aire y el sol que necesitan, existen en el mercado infinidad de productos vitamínicos que las mantiene lozanas y la tierra en buenas condiciones.

El uso de las plantas como elemento decorativo no debe limitarse y puede ser usado en cualquier rincón, incluyendo la cocina o el baño de una casa. Siempre darán nueva sensación de vida y de frescura.

## El cubrecama es la clave en un dormitorio

Sin duda alguna, el cubrecama ocupa el área de color más importante en el dormitorio, en una palabra, es lo que da el ambiente. Este puede ser alegre, de estilo, o apropiado para dormitorio de hombre.



Cubrecamas en estilo provenzal, con la cubierta acolchada en estampado floreado, que va sobre vuelos de satén en color unido, que pueden elegirse entre diversos tonos que armonicen con el estampado.

## LECTORA AMIGA

Esta es SU PAGINA. Debeamos hacerla cada vez más amena y más variada. Para este efecto, nada puede sernos más útil que su inteligente e inapreciable colaboración.

Escribanos sobre el aspecto de la página más le interesa, si hay algo que desearía suprimir o agregar. Cualquiera sugerencia o colaboración enviada a "LA MUJER Y SU MUNDO", casilla 81-D, Diario LA NACION, Muchas gracias.

## Sugerencias...

Cuando una de las paredes de la habitación tiene cortinas y las otras empapelado o simple pintura, úsense cortinas estampadas si las paredes son lisas, o lisas si las paredes son de dibujo. Rara vez deberán usarse dibujos en las cosas a menos que se combinen paredes de dibujos escénicos con un dibujo similar en los cortinajes. Úsense cortinas en este caso para suplir el papel y búsquese el contraste con paredes sin cortinas.

Según las exigencias de la decoración moderna, todo rincón debe ser aprovechado. Por ejemplo: ese ángulo de su dormitorio que queda junto a la ventana y que, en consecuencia, tiene buena luz, resulta ideal para montar un tocador. Busque una mesa que encaje exactamente en el ángulo que forman las paredes, recubrala con un espejo y "vistala" con una pollera de cretona o gasa. Coloque un pequeño espejo paralelo perpendicularmente al anterior y forme una banqueta vieja con tela que le sobre. Esta sugerencia le permitirá ganar espacio y comodidad, y, además, peinarse y arreglarse en las mejores condiciones de iluminación.

## Consejos básicos para formar un jardín

Cualquiera que sea su problema, he aquí algunas directivas esenciales para elegir correctamente la distribución de su jardín.

1.º Fíjese en la orientación del terreno, es lo primero para decidir qué especies se plantarán y cómo se las dispondrá. Según "marche" el sol por su jardín y de qué lado sopla el viento, variarán fundamentalmente las especies apropiadas.

2.º Estudie la ubicación de la casa, así podrá decidir cuál será la parte del terreno que conviene dedicar a la utilidad y cuál se reservará para el placer visual.

3.º Coloque sólo árboles y arbustos de porte achaparrado; solamente un gran jardín puede permitirse el lujo de árboles grandes. Si su terreno es de tamaño mediano o pequeño cuide de no confundirlo, dejando siempre un páño de césped, poniendo grupos de flores bajas en manchones irregulares a los costados del césped y evitando la tentación de los rosales de pie alto con sus tutores, que ayudan a dar una impresión de "abarrotaamiento".

4.º Grande o pequeño no ponga en su jardín gnomos o aves de terracota, además de quitar espacio no se ven bien; por otra parte, elementos decorativos como glorietas, surtidores, etc., sólo pueden usarse en parques amplios, nunca en pequeños jardines.

Un detalle en el que conviene fijarse: hay muchas personas que para dar mayor relieve a su casa, colocan en el centro de un jardín pequeño o mediano, un hermoso ejemplar de conífera. Mientras el árbol es joven, todo va bien, pero luego se desarrolla y obstaculiza la vista, además de dar excesiva sombra y provocar un mal desarrollo en las plantas cercanas debido a las grandes raíces del árbol y a la falta de luz.

Siempre hay que adecuar el tamaño de las especies al tamaño del terreno en que se plantarán.

## SINGAL MUEBLES

Huerfanos Morande

Lleve a su casa la calefacción definitiva!

el calentador de ambiente

**Coleman**

por circulación de aire!

Gocé de primavera todo el año domine el invierno con un **CALENTADOR COLEMAN**

Fabricado en Chile por Fensa con Licencia exclusiva de The Coleman Lamp & Stove Company Ltd

Es un Producto

**Fensa**

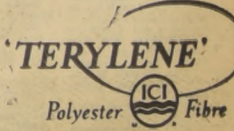
Duro con el que dura más

# 'TERYLENE'



Cortinas de 'Terylene' también tienen "siete vidas"

Antes las cortinas finas daban mucho que hacer. Ahora es distinto con 'Terylene'. Las cortinas de 'Terylene' son una maravilla. Livianas y fáciles de lavar, no encogen ni estiran. No se dañan con el sol ni con las polillas. Se mantienen onduladas y como nuevas por años. Ahora es distinto con 'Terylene'.



FABRICADAS EN CHILE POR TEXTILES BANVARTE, S.A. Estado 152. Oficina 802 - Teléfono 381047 Exija que sea 100% 'Terylene', no acepte substitutos



# MIRILLA INDISCRETA

Simone Signoret ha de-  
 cidido juntarse con Yves  
 Montand en el Japon, donde  
 está filmando "My Geisha".  
 El próximo film de Simone  
 será "Devil in the Blue", con  
 Henry Fonda, en Hollywood.  
 Quince años atrás, Be-  
 te Davis, entonces celebré,  
 comenzó a la Warner con-  
 tar a un joven actor, pagán-  
 dole 250 dólares por semana

por su papel con ella en "A  
 Stolen Life". Glenn Ford,  
 que recibe ahora de 250.000 a  
 300.000 dólares por película,  
 aparecerá muy en breve con  
 Bette Davis en "Pocketful of  
 Miracles" por haber, a su vez,  
 conseguido que sea contrata-  
 da la artista cuya fama se  
 mantuvo durante largos años.  
 En "Lion of Sparta", de  
 la 20 Century Fox, aparecerá  
 el ejército real de Grecia. Se

ha contratado dos mil solda-  
 dos de élite y les entregaron  
 dos manuales: "Cómo quedar-  
 se fiel a la tradición del ejér-  
 cito griego" y "Cómo actuar  
 en las películas", de Spyros  
 Skouras.  
 Un diputado demócrata  
 norteamericano ha propuesto  
 crear un Festival Anual In-  
 ternacional del Film en Nueva  
 York.  
 Debbie Reynolds y Har-  
 rry Karl son muy felices, a  
 pesar de alguna discusión  
 ocasional sobre cuestiones fi-  
 nancieras. Según parece, De-  
 bbie es muy conservadora a  
 este respecto.  
 Paula Stewart pidió a  
 Jack Carter fijar la fecha de  
 su boda. Pero el artista pre-  
 feriría regalarle un nuevo abri-  
 go de visión.  
 Susan Hayward tuvo que  
 pagar 800.000 dólares para  
 cancelar su contrato con la  
 20 Century Fox, que tenía to-  
 davía tres años de duración.  
 Aprovechando su estancia  
 en Estados Unidos, Ingrid  
 Bergman visitó a su hija Jen-  
 ny Ann Lindstrom, en Atlan-  
 ta, Georgia, la cual está abor-  
 tando casada con F. E. Callaway  
 III.  
 Rosita Arenas, artista  
 mexicana, se está divorciando  
 de Jaime de Mora y Aragón,  
 hermano de la reina Fabiola  
 de Bélgica; mientras tanto  
 este último se prepara para  
 actuar —para el mayor dis-  
 gusto de su familia— cerca de  
 Anita Ekberg en "The Last  
 Judgement", en el papel de  
 un diplomático belga.  
 Ava Gardner pedía me-  
 dio millón de dólares para  
 desempeñar un papel en el  
 "Chapman Report". Dick Za-  
 nuck decidió dársele a Janet  
 Leigh, quien exige cien mil  
 dólares desde su papel en  
 "Psycho".  
 Dicen que Orson Welles  
 gana mucho dinero pero gasta  
 mucho también, hasta el  
 punto que, últimamente, se  
 encontró en Londres en difi-  
 cultades económicas.

# Radiotanda de Radio Portales obtuvo el Laurel de Oro al mejor Programa Humorístico



Ricardo Montenegro recibe, de manos de Eduardo de Caxito, el Laurel de Oro al Mejor Programa Humorístico chileno de 1960. Radiotanda, escrito por Montenegro, cuenta con la animación de la estrella Anita González, Sergio Silva y el propio Montenegro que anima al gracioso personaje don Casiano. El programa se transmite por Radio Portales (C. B. 118) todos los lunes, miércoles y viernes, a las 10 de la noche, presentado por el jibón Gringo y Gringueto. Anita González obtuvo, por su parte, el Laurel de Oro a la mejor actriz cómica del año.

# Por su trabajo en "Una Venus en Visión", Liz Taylor ganó el "Oscar"

Burt Lancaster, el mejor actor. — Billy Wilder, el mejor director. — Piso de Soltero, la mejor película. — Premios especiales para Gary Cooper y Stan Laurel.

SANTA MONICA, 18 (UPI). — La bella actriz cinematográfica Elizabeth Taylor alcanzó anoche el pínaculo de su carrera, al recibir el premio de la Academia de Artes y Ciencias Cinematográficas correspondiente a la mejor actriz en visión N. de la R. La Taylor, cuya vida estuvo hace poco en peligro y aun no se ha restablecido del ataque de pulmonía que tuvo en Londres en marzo, ganó el premio Oscar por su actuación en el papel estelar de la película "Una Venus en Visión". En tres ocasiones anteriores el nombre de la belleza cinematográfica figuró entre las candidatas al premio, pero siempre fue superada por otras personalidades destacadas.  
 Burt Lancaster ganó el Oscar por el mejor actor, por su actuación en la película "Elmer Gantry", en la que hizo de fiero predicador.  
 El film "El Apartamento" (Piso de Soltero), ganó el primer puesto entre las películas de 1960, y Billy Wilder ganó el Oscar por el mejor director del año.  
 El trofeo fue entregado a Elizabeth Taylor por el actor Yul Brynner, quien le presentó el codiciado trofeo.  
 Aquí como quedaron distribuidos los premios:  
 Premios Oscar especiales: Gary Cooper, por "muchas interpretaciones cinematográficas memorables"; Stan Laurel, por su "labor precursora creadora en la comedia cinematográfica".  
 A la mejor interpretación juvenil, Hayley Mills, por "Pollyanna".  
 Documentales, largo metraje, "The horse with the flying tail"; Walt Disney, películas cortas, "Chase"; producción de James Hill, Lesta A. Schoenfeld Films, británica, "Efectos especiales, 'The time machine'; Gene Warren y Film Baar, Metro-Goldwyn Mayer.  
 Vestuario, películas en blanco y negro, "The facts of life"; Edith Head y Edward Stevenson, United Artists.  
 Vestuario, películas en colores, "Spartacus"; Valles y Bill Thomas, Universal-International.  
 Partitura musical "without end"; Morris Strakos, Harry Sukman, Production, Columbia.  
 Música de fondo, drama comedia, "Exodus"; Erno Gold, Carlyle-Alpina S. A.  
 Mejor actor, "Never on Sunday"; música y letra de Norman Jakobson, Producción Meliora, Inc., United Artists.  
 Mejor argumento adaptado de otro medio, Richard Brooks, "Elmer Gantry"; Burt Lancaster-Richard Brooks, Production, United Artists.  
 Mejor argumento original, "The Apartment"; Billy Wilder e I. A. L. Diamond, United Artists.  
 Mejor actor de reparto, "Elmer Gantry"; United Artist.  
 Mejor actriz de reparto, "Elmer Gantry"; United Artist.  
 Edición de películas, "The Apartment"; Daniel Mandell, The Mirisch Co., Inc., United Artists.  
 Dirección artística en blanco y negro, "The Apartment"; Alexander Trauner, The Mirisch Company, Inc., United Artists.  
 Dirección artística en color, "Spartacus"; Alexander Trauner, The Mirisch Company, Inc., United Artists.  
 Mejor argumento original, "The Apartment"; Billy Wilder e I. A. L. Diamond, United Artists.  
 Mejor actor de reparto, "Elmer Gantry"; United Artist.  
 Mejor actriz de reparto, "Elmer Gantry"; United Artist.  
 Edición de películas, "The Apartment"; Daniel Mandell, The Mirisch Co., Inc., United Artists.  
 Dirección artística en blanco y negro, "The Apartment"; Alexander Trauner, The Mirisch Company, Inc., United Artists.

**METRO-CALIFORNIA**  
 AV. PARAZAVALL 1564 - TEL. 498066  
 3 - 6, 45 y 10 - P. M. 345. 710 y 10.15 P. M.

ganó el "OSCAR" de la Academia de Hollywood como "LA MEJOR ACTRIZ DEL AÑO" por su actuación en esta película!

**HOY 3ª SEMANA TRIUNFANTE**

LOCALIDADES NUMERADAS EN VENTA

ELIZABETH TAYLOR  
 LAURENCE HARVEY  
 EDDIE FISHER

UNA VENUS EN VISIÓN

Sólo para mayores de 21 años

**SALON DE TE Y BOITE**

Estado y Huérfanos • La esquina de los Exitos

En su Show, siempre los artistas de mayor jerarquía.

Hoy, Sensacional Debut de la cantante juvenil

En su primera actuación en Boite desde la iniciación de su carrera artística.

**Adria MILTON**

Continúa el éxito de "Los Flamingos", "Las Chispitas", mejores que nunca.

Las canciones de España en la voz y emoción de Aurora del Pilar

Presenta el espectáculo Ana María Román.

Orquestas: Filú y sus muchachos y Ritmo y Juventud (Laurel de Oro 1961).

Pronto. Grandioso Debut de la cantante norteamericana **SANDY LEE**

La sensación del siglo

**CINERAMA**

¡UD. TIENE QUE VERLO!

4ª semana.

Funciones Horario Precios:  
 MATINE: 2 y 5 p.m. Domingos y Festivos 2 y 5.  
 VERMOUTH 7 p.m. TODOS LOS DIAS  
 NOCHE 10 p.m. E 110  
 TODAS LAS FUNCIONES NUMERADAS.

Mayor y menor. EDUCATIVA.

Nuevo **SANTA LUCIA**

Alameda esq. San Isidro. Teléfono: 34718.

UNICO CINE que exhibirá CINERAMA en Chile.

**HOY CITY**

Rotaf. de 11 a 24 hrs.

LA VERDAD AMARGA!

UN MERCADO INTERNACIONAL DE BELLAS MUJERES...

"La Guarida Del Hampa"

¡VIOLENCIA DESATADA!

ACTRIZ UNIDAS

MAYORES DE 18 AÑOS.

Hlustre Municipalidad de Santiago

**TEATRO MUNICIPAL**

7ª Temporada Oficial

**ORQUESTA SINFONICA DE CHILE**

JUEVES 20 DE ABRIL, A LAS 19 HORAS.

Ler Concierto de Abono

DIRECTOR: JUAN MATTEUCCI

SOLISTA: PEDRO D'ANDURAIN

PROGRAMA:

Corelli: Suite para cuerdas.  
 Pizzini: Al Piemonte.  
 Saint-Saens: Concierto para Violín y Orquesta N.º 3.  
 Tschaiakowsky: Francesca, de Rimini.

ENTRADAS SOBRANTES DE ABONO EN VENTA EN BOLETERIAS

Precios:

Sillon de Orquesta... E\$ 2,80  
 Platea Baja... 2,60  
 Palcos de la... 2,20  
 Palcos de 2ª... 1,80  
 Balcon... 1,40  
 Anfiteatro Pref... 0,90  
 Anfiteatro Gral... 0,80  
 Galeria... 0,40

# GUIA DEL ESPECTADOR

**TEATROS**

ANTONIO VARGAS, Morandé 25 (61296). Instituto del Teatro. V. y N.: "La madre de los conejos", de Alejandro Slevking.  
 CAPRI, Monjitas 825 (392414). V. y N.: "Trio de Charlie Byrd", (último día en Chile).  
 MARI, Huérfanos 786 (397907). Compañía de Miguel Norero. V. y N.: "Crimen a domicilio".  
 MONEDA, Estación 82 (31477). Compañía de Comedias Cómicas Lecua-Córdoba. V. y N.: "El día de la boda".  
 PÉREZ REX, Huérfanos 735 (31144). Compañía de los Cuatro. V. y N.: "Carrusel matrimonial".

**REVISTAS**

COUREIRO, San Ignacio 1248 (80857). Compañía de Revistas Bunsen. V. y N.: "Cincominutos para solteros".  
 CARLOS CAROLI, San Diego 742 (89350). Compañía de Revistas Nourdamis Jr. N.: "Entre misterios y risas, la revista se desliza".  
 OPIERA, Huérfanos 837 (30176). Compañía de Revistas Rim Bam. V. y N.: "Oleón... oleón con la hoja".  
 PRINCESA, Recoleta 348 (372606). Cerrado por reparaciones.

**CINES**

**HORARIO FIJO**

BANDEIRA, Bandera 76 (89111). MSVN: Diplomático sin valija.  
 BELVEN, Avenida Bulnes 188 (46577). M. V. y N.: La sangre siempre es roja.  
 CALIFORNIA, Irarrázaval 1564 (498961). M. V. y N.: Una revolución en visión.  
 CENTRAL, Huérfanos 930 (33555). M. V. y N.: La larga noche del 43.  
 DANTE, J. Washington 26 (494359). M. V. y N.: Encaje de medianoche.  
 DUCAL, Agustinas 737 (33375). Noticieros.  
 EGANA, Los Guindos 3568 (421026). V. y N.: Por qué viene tan tarde?  
 EL GOLF, Apoquindo 614 (48046). M. V. y N.: Rocco y sus hermanos.  
 GRAN PALACE, Huérfanos 1178 (60982). M. V. y N.: Confesión de pecadores.  
 HUELÉN, Huérfanos 95 (31603). M. V. y N.: La respuesta.  
 IMPERIO, Estado 235 (297866). MVN: Rocco y sus hermanos.  
 KING, Huérfanos 840 (32838). M. V. y N.: Asesinato S. A.  
 LAS CONDES, Noruega 6316 (484067). V. y N.: El mundo perdido.  
 LAS LILAS, J. de Dios Vial 1299 (43116). MVN: Can Can Frappé.  
 LIDO, Huérfanos 650 (34366). M. V. y N.: Nuncia en domingo.  
 LO CASTILLO, Vitacura 2281 (481981). M. V. y N.: En la noche del pasado.  
 METRO, Bandera 137 (83361). M. V. y N.: Una venus en visión.  
 NILO, Monjitas 879 (392078). M. V. y N.: Sacerdote y rebelde.  
 ORIENTE, Pedro de Valdivia 099 (41245). M. V. y N.: La larga noche del 43.  
 PACIFICO, Huérfanos 1147 (89211). MSVN: Can Can francés.  
 PEDRO DE VALDIVIA, Pedro de Valdivia 1113 (32948). V. y N.: El ángel de barro.  
 PLAZA, Compañía 1668 (48714). M. V. y N.: Edad dorada.  
 REAL, Compañía 1040 (48555). MVN: Rocco y sus hermanos.  
 REX, Huérfanos 735 (31142-21144). M. V. y N.: Café Europa.  
 RONDIZONCI, Rondizón 2347 (82393). M. V. y N.: Unión Pacifica.  
 SANTA LUCIA, Alameda esq. San Isidro. Teléfono: 34718. UNICO CINE que exhibirá CINERAMA en Chile.

**ROTATIVOS**

ALAMEDA, Avda. B. O'Higgins 2987 (91254). La adorable pecadora.  
 ALHAMBRA, San Pablo No. 4160 (90827). La ciudad pecadora.  
 ALMAGRO, Inés de Aguilera 1132 (83245). Bajo el cielo de México.  
 AMERICA, Rumbó 290 (52443). El derecho a la vida.  
 ANDES, Irarrázaval 435 (43811). A la hora señalada.  
 ALCAZAR, Brasil 373 (80122). Los inconquistables.  
 AUDITORIUM, Bandera 236 (46488). Tres alegres vagabundas.  
 AVENIDA MATTA, Avenida Matía 618 (51455). Yo y el corolero.  
 BALMACEIDA, Balmaceda 841 (37379). Un rayito de luz.  
 BAQUEDANO, Plaza Italia 973 (32787). La legión invencible.  
 BLANCO ENCALADA, Blanco Encalada 2820 (91787). El castillo de los monstruos.  
 CAPITOL, Independencia 224 (372406). Maratón de baile.

**Películas del Momento**

"ECO DE GLORIA". (Artistas Unidos). Norteamericana. Alec Guinness, John Mills, Dennis Price, Jack Walsby. Mayores de 14 años. (Ducat).  
 "ROCCO Y SUS HERMANOS". (Select Films). Italiana. Annie Girardot, Renato Salvatori, Alain Delon. Mayores de 21 años. (Windsor).  
 "LA LARGA NOCHE DEL 43". (Grandes Películas). Italiana. Bebinda Lee, Gabriele Ferzetti, Enrico Maria Salerno, Gino Cervi. Mayores de 21 años. (Central, Oriente).  
 "CAN CAN FRANCÉS". (Leo Films). Francesa. Françoise Arnoul, Maria Felix, Edith Piaf, Patriceau, André Claveau, Jean Raymond, Jean Gabin. Technicolor. Mayores de 15 años. (Pacifico, Las Lilas).  
 "LA NOCHE LLAMA AL DESEO". (Warner Bros). Norteamericana. Anne Francis, Lloyd Nolan, John Kerr. Mayores de 21 años. (Huérfanos).  
 "EDAD DORADA". (Leo Films). Francesa. Jean Claude Brialy, Françoise Brion, Jacques Delon-Valores, Alexandra Stewart. Mayores de 14 años. (Ducat).  
 "CAFE EUROPA". (Paranotul). Norteamericana. Elvira Presley, Juliet Prowse. Technicolor. Mayores de 14 años. (Rex).  
 "UNA VENUS EN VISIÓN". (MGM). Norteamericana. Drama. Elizabeth Taylor, Lawrence Harvey, Eddie Fisher. Mayores de 21 años. (Metro y California).  
 "CONFESSION DE PECADORES". (Aion Films). Sueca. Comedia. Egonia sentimental en la vida de dos mujeres. Eva Dahlbeck, Harriet Andersson, Ulf Palmér. Mayores de 18 años. (Gran Fañes).  
 "DIPLOMATIA SIN VALDIA". (Rank). Inglesa. Comedia. Intelectual humor británico en sátira a la diplomacia. Terry Thomas, Peter Sellers, Luciana Poulizzi, Theobald Walters. Mayores de 18 años. (Bandera).  
 "CAN CAN FRANCÉS". (Leo Films). Francesa. Françoise Arnoul, Maria Felix, Edith Piaf, Patriceau, André Claveau, Jean Raymond, Jean Gabin. Technicolor. Mayores de 15 años. (Pacifico, Las Lilas).  
 "LA LARGA NOCHE DEL 43". (Grandes Películas). Italiana. Bebinda Lee, Gabriele Ferzetti, Enrico Maria Salerno, Gino Cervi. Mayores de 21 años. (Central, Oriente).  
 "CAN CAN FRANCÉS". (Leo Films). Francesa. Françoise Arnoul, Maria Felix, Edith Piaf, Patriceau, André Claveau, Jean Raymond, Jean Gabin. Technicolor. Mayores de 15 años. (Pacifico, Las Lilas).  
 "LA NOCHE LLAMA AL DESEO". (Warner Bros). Norteamericana. Anne Francis, Lloyd Nolan, John Kerr. Mayores de 21 años. (Huérfanos).  
 "EDAD DORADA". (Leo Films). Francesa. Jean Claude Brialy, Françoise Brion, Jacques Delon-Valores, Alexandra Stewart. Mayores de 14 años. (Ducat).  
 "CAFE EUROPA". (Paranotul). Norteamericana. Elvira Presley, Juliet Prowse. Technicolor. Mayores de 14 años. (Rex).  
 "UNA VENUS EN VISIÓN". (MGM). Norteamericana. Drama. Elizabeth Taylor, Lawrence Harvey, Eddie Fisher. Mayores de 21 años. (Metro y California).  
 "CONFESSION DE PECADORES". (Aion Films). Sueca. Comedia. Egonia sentimental en la vida de dos mujeres. Eva Dahlbeck, Harriet Andersson, Ulf Palmér. Mayores de 18 años. (Gran Fañes).  
 "DIPLOMATIA SIN VALDIA". (Rank). Inglesa. Comedia. Intelectual humor británico en sátira a la diplomacia. Terry Thomas, Peter Sellers, Luciana Poulizzi, Theobald Walters. Mayores de 18 años. (Bandera).  
 "CAN CAN FRANCÉS". (Leo Films). Francesa. Françoise Arnoul, Maria Felix, Edith Piaf, Patriceau, André Claveau, Jean Raymond, Jean Gabin. Technicolor. Mayores de 15 años. (Pacifico, Las Lilas).  
 "LA LARGA NOCHE DEL 43". (Grandes Películas). Italiana. Bebinda Lee, Gabriele Ferzetti, Enrico Maria Salerno, Gino Cervi. Mayores de 21 años. (Central, Oriente).  
 "CAN CAN FRANCÉS". (Leo Films). Francesa. Françoise Arnoul, Maria Felix, Edith Piaf, Patriceau, André Claveau, Jean Raymond, Jean Gabin. Technicolor. Mayores de 15 años. (Pacifico, Las Lilas).  
 "LA NOCHE LLAMA AL DESEO". (Warner Bros). Norteamericana. Anne Francis, Lloyd Nolan, John Kerr. Mayores de 21 años. (Huérfanos).  
 "EDAD DORADA". (Leo Films). Francesa. Jean Claude Brialy, Françoise Brion, Jacques Delon-Valores, Alexandra Stewart. Mayores de 14 años. (Ducat).  
 "CAFE EUROPA". (Paranotul). Norteamericana. Elvira Presley, Juliet Prowse. Technicolor. Mayores de 14 años. (Rex).  
 "UNA VENUS EN VISIÓN". (MGM). Norteamericana. Drama. Elizabeth Taylor, Lawrence Harvey, Eddie Fisher. Mayores de 21 años. (Metro y California).  
 "CONFESSION DE PECADORES". (Aion Films). Sueca. Comedia. Egonia sentimental en la vida de dos mujeres. Eva Dahlbeck, Harriet Andersson, Ulf Palmér. Mayores de 18 años. (Gran Fañes).  
 "DIPLOMATIA SIN VALDIA". (Rank). Inglesa. Comedia. Intelectual humor británico en sátira a la diplomacia. Terry Thomas, Peter Sellers, Luciana Poulizzi, Theobald Walters. Mayores de 18 años. (Bandera).  
 "CAN CAN FRANCÉS". (Leo Films). Francesa. Françoise Arnoul, Maria Felix, Edith Piaf, Patriceau, André Claveau, Jean Raymond, Jean Gabin. Technicolor. Mayores de 15 años. (Pacifico, Las Lilas).  
 "LA LARGA NOCHE DEL 43". (Grandes Películas). Italiana. Bebinda Lee, Gabriele Ferzetti, Enrico Maria Salerno, Gino Cervi. Mayores de 21 años. (Central, Oriente).  
 "CAN CAN FRANCÉS". (Leo Films). Francesa. Françoise Arnoul, Maria Felix, Edith Piaf, Patriceau, André Claveau, Jean Raymond, Jean Gabin. Technicolor. Mayores de 15 años. (Pacifico, Las Lilas).  
 "LA NOCHE LLAMA AL DESEO". (Warner Bros). Norteamericana. Anne Francis, Lloyd Nolan, John Kerr. Mayores de 21 años. (Huérfanos).  
 "EDAD DORADA". (Leo Films). Francesa. Jean Claude Brialy, Françoise Brion, Jacques Delon-Valores, Alexandra Stewart. Mayores de 14 años. (Ducat).  
 "CAFE EUROPA". (Paranotul). Norteamericana. Elvira Presley, Juliet Prowse. Technicolor. Mayores de 14 años. (Rex).  
 "UNA VENUS EN VISIÓN". (MGM). Norteamericana. Drama. Elizabeth Taylor, Lawrence Harvey, Eddie Fisher. Mayores de 21 años. (Metro y California).  
 "CONFESSION DE PECADORES". (Aion Films). Sueca. Comedia. Egonia sentimental en la vida de dos mujeres. Eva Dahlbeck, Harriet Andersson, Ulf Palmér. Mayores de 18 años. (Gran Fañes).  
 "DIPLOMATIA SIN VALDIA". (Rank). Inglesa. Comedia. Intelectual humor británico en sátira a la diplomacia. Terry Thomas, Peter Sellers, Luciana Poulizzi, Theobald Walters. Mayores de 18 años. (Bandera).  
 "CAN CAN FRANCÉS". (Leo Films). Francesa. Françoise Arnoul, Maria Felix, Edith Piaf, Patriceau, André Claveau, Jean Raymond, Jean Gabin. Technicolor. Mayores de 15 años. (Pacifico, Las Lilas).  
 "LA LARGA NOCHE DEL 43". (Grandes Películas). Italiana. Bebinda Lee, Gabriele Ferzetti, Enrico Maria Salerno, Gino Cervi. Mayores de 21 años. (Central, Oriente).  
 "CAN CAN FRANCÉS". (Leo Films). Francesa. Françoise Arnoul, Maria Felix, Edith Piaf, Patriceau, André Claveau, Jean Raymond, Jean Gabin. Technicolor. Mayores de 15 años. (Pacifico, Las Lilas).  
 "LA NOCHE LLAMA AL DESEO". (Warner Bros). Norteamericana. Anne Francis, Lloyd Nolan, John Kerr. Mayores de 21 años. (Huérfanos).  
 "EDAD DORADA". (Leo Films). Francesa. Jean Claude Brialy, Françoise Brion, Jacques Delon-Valores, Alexandra Stewart. Mayores de 14 años. (Ducat).  
 "CAFE EUROPA". (Paranotul). Norteamericana. Elvira Presley, Juliet Prowse. Technicolor. Mayores de 14 años. (Rex).  
 "UNA VENUS EN VISIÓN". (MGM). Norteamericana. Drama. Elizabeth Taylor, Lawrence Harvey, Eddie Fisher. Mayores de 21 años. (Metro y California).  
 "CONFESSION DE PECADORES". (Aion Films). Sueca. Comedia. Egonia sentimental en la vida de dos mujeres. Eva Dahlbeck, Harriet Andersson, Ulf Palmér. Mayores de 18 años. (Gran Fañes).  
 "DIPLOMATIA SIN VALDIA". (Rank). Inglesa. Comedia. Intelectual humor británico en sátira a la diplomacia. Terry Thomas, Peter Sellers, Luciana Poulizzi, Theobald Walters. Mayores de 18 años. (Bandera).  
 "CAN CAN FRANCÉS". (Leo Films). Francesa. Françoise Arnoul, Maria Felix, Edith Piaf, Patriceau, André Claveau, Jean Raymond, Jean Gabin. Technicolor. Mayores de 15 años. (Pacifico, Las Lilas).  
 "LA LARGA NOCHE DEL 43". (Grandes Películas). Italiana. Bebinda Lee, Gabriele Ferzetti, Enrico Maria Salerno, Gino Cervi. Mayores de 21 años. (Central, Oriente).  
 "CAN CAN FRANCÉS". (Leo Films). Francesa. Françoise Arnoul, Maria Felix, Edith Piaf, Patriceau, André Claveau, Jean Raymond, Jean Gabin. Technicolor. Mayores de 15 años. (Pacifico, Las Lilas).  
 "LA NOCHE LLAMA AL DESEO". (Warner Bros). Norteamericana. Anne Francis, Lloyd Nolan, John Kerr. Mayores de 21 años. (Huérfanos).  
 "EDAD DORADA". (Leo Films). Francesa. Jean Claude Brialy, Françoise Brion, Jacques Delon-Valores, Alexandra Stewart. Mayores de 14 años. (Ducat).  
 "CAFE EUROPA". (Paranotul). Norteamericana. Elvira Presley, Juliet Prowse. Technicolor. Mayores de 14 años. (Rex).  
 "UNA VENUS EN VISIÓN". (MGM). Norteamericana. Drama. Elizabeth Taylor, Lawrence Harvey, Eddie Fisher. Mayores de 21 años. (Metro y California).  
 "CONFESSION DE PECADORES". (Aion Films). Sueca. Comedia. Egonia sentimental en la vida de dos mujeres. Eva Dahlbeck, Harriet Andersson, Ulf Palmér. Mayores de 18 años. (Gran Fañes).  
 "DIPLOMATIA SIN VALDIA". (Rank). Inglesa. Comedia. Intelectual humor británico en sátira a la diplomacia. Terry Thomas, Peter Sellers, Luciana Poulizzi, Theobald Walters. Mayores de 18 años. (Bandera).  
 "CAN CAN FRANCÉS". (Leo Films). Francesa. Françoise Arnoul, Maria Felix, Edith Piaf, Patriceau, André Claveau, Jean Raymond, Jean Gabin. Technicolor. Mayores de 15 años. (Pacifico, Las Lilas).  
 "LA LARGA NOCHE DEL 43". (Grandes Películas). Italiana. Bebinda Lee, Gabriele Ferzetti, Enrico Maria Salerno, Gino Cervi. Mayores de 21 años. (Central, Oriente).  
 "CAN CAN FRANCÉS". (Leo Films). Francesa. Françoise Arnoul, Maria Felix, Edith Piaf, Patriceau, André Claveau, Jean Raymond, Jean Gabin. Technicolor. Mayores de 15 años. (Pacifico, Las Lilas).  
 "LA NOCHE LLAMA AL DESEO". (Warner Bros). Norteamericana. Anne Francis, Lloyd Nolan, John Kerr. Mayores de 21 años. (Huérfanos).  
 "EDAD DORADA". (Leo Films). Francesa. Jean Claude Brialy, Françoise Brion, Jacques Delon-Valores, Alexandra Stewart. Mayores de 14 años. (Ducat).  
 "CAFE EUROPA". (Paranotul). Norteamericana. Elvira Presley, Juliet Prowse. Technicolor. Mayores de 14 años. (Rex).  
 "UNA VENUS EN VISIÓN". (MGM). Norteamericana. Drama. Elizabeth Taylor, Lawrence Harvey, Eddie Fisher. Mayores de 21 años. (Metro y California).  
 "CONFESSION DE PECADORES". (Aion Films). Sueca. Comedia. Egonia sentimental en la vida de dos mujeres. Eva Dahlbeck, Harriet Andersson, Ulf Palmér. Mayores de 18 años. (Gran Fañes).  
 "DIPLOMATIA SIN VALDIA". (Rank). Inglesa. Comedia. Intelectual humor británico en sátira a la diplomacia. Terry Thomas, Peter Sellers, Luciana Poulizzi, Theobald Walters. Mayores de 18 años. (Bandera).  
 "CAN CAN FRANCÉS". (Leo Films). Francesa. Françoise Arnoul, Maria Felix, Edith Piaf, Patriceau, André Claveau, Jean Raymond, Jean Gabin. Technicolor. Mayores de 15 años. (Pacifico, Las Lilas).  
 "LA LARGA NOCHE DEL 43". (Grandes Películas). Italiana. Bebinda Lee, Gabriele Ferzetti, Enrico Maria Salerno, Gino Cervi. Mayores de 21 años. (Central, Oriente).  
 "CAN CAN FRANCÉS". (Leo Films). Francesa. Françoise Arnoul, Maria Felix, Edith Piaf, Patriceau, André Claveau, Jean Raymond, Jean Gabin. Technicolor. Mayores de 15 años. (Pacifico, Las Lilas).  
 "LA NOCHE LLAMA AL DESEO". (Warner Bros). Norteamericana. Anne Francis, Lloyd Nolan, John Kerr. Mayores de 21 años. (Huérfanos).  
 "EDAD DORADA". (Leo Films). Francesa. Jean Claude Brialy, Françoise Brion, Jacques Delon-Valores, Alexandra Stewart. Mayores de 14 años. (Ducat).  
 "CAFE EUROPA". (Paranotul). Norteamericana. Elvira Presley, Juliet Prowse. Technicolor. Mayores de 14 años. (Rex).  
 "UNA VENUS EN VISIÓN". (MGM). Norteamericana. Drama. Elizabeth Taylor, Lawrence Harvey, Eddie Fisher. Mayores de 21 años. (Metro y California).  
 "CONFESSION DE PECADORES". (Aion Films). Sueca. Comedia. Egonia sentimental en la vida de dos mujeres. Eva Dahlbeck, Harriet Andersson, Ulf Palmér. Mayores de 18 años. (Gran Fañes).  
 "DIPLOMATIA SIN VALDIA". (Rank). Inglesa. Comedia. Intelectual humor británico en sátira a la diplomacia. Terry Thomas, Peter Sellers, Luciana Poulizzi, Theobald Walters. Mayores de 18 años. (Bandera).  
 "CAN CAN FRANCÉS". (Leo Films). Francesa. Françoise Arnoul, Maria Felix, Edith Piaf, Patriceau, André Claveau, Jean Raymond, Jean Gabin. Technicolor. Mayores de 15 años. (Pacifico, Las Lilas).  
 "LA LARGA NOCHE DEL 43". (Grandes Películas). Italiana. Bebinda Lee, Gabriele Ferzetti, Enrico Maria Salerno, Gino Cervi. Mayores de 21 años. (Central, Oriente).  
 "CAN CAN FRANCÉS". (Leo Films). Francesa. Françoise Arnoul, Maria Felix, Edith Piaf, Patriceau, André Claveau, Jean Raymond, Jean Gabin. Technicolor. Mayores de 15 años. (Pacifico, Las Lilas).  
 "LA NOCHE LLAMA AL DESEO". (Warner Bros). Norteamericana. Anne Francis, Lloyd Nolan, John Kerr. Mayores de 21 años. (Huérfanos).  
 "EDAD DORADA". (Leo Films). Francesa. Jean Claude Brialy, Françoise Brion, Jacques Delon-Valores, Alexandra Stewart. Mayores de 14 años. (Ducat).  
 "CAFE EUROPA". (Paranotul). Norteamericana. Elvira Presley, Juliet Prowse. Technicolor. Mayores de 14 años. (Rex).  
 "UNA VENUS EN VISIÓN". (MGM). Norteamericana. Drama. Elizabeth Taylor, Lawrence Harvey, Eddie Fisher. Mayores de 21 años. (Metro y California).  
 "CONFESSION DE PECADORES". (Aion Films). Sueca. Comedia. Egonia sentimental en la vida de dos mujeres. Eva Dahlbeck, Harriet Andersson, Ulf Palmér. Mayores de 18 años. (Gran Fañes).  
 "DIPLOMATIA SIN VALDIA". (Rank). Inglesa. Comedia. Intelectual humor británico en sátira a la diplomacia. Terry Thomas, Peter Sellers, Luciana Poulizzi, Theobald Walters. Mayores de 18 años. (Bandera).  
 "CAN CAN FRANCÉS". (Leo Films). Francesa. Françoise Arnoul, Maria Felix, Edith Piaf, Patriceau, André Claveau, Jean Raymond, Jean Gabin. Technicolor. Mayores de 15 años. (Pacifico, Las Lilas).  
 "LA LARGA NOCHE DEL 43". (Grandes Películas). Italiana. Bebinda Lee, Gabriele Ferzetti, Enrico Maria Salerno, Gino Cervi. Mayores de 21 años. (Central, Oriente).  
 "CAN CAN FRANCÉS". (Leo Films). Francesa. Françoise Arnoul, Maria Felix, Edith Piaf, Patriceau, André Claveau, Jean Raymond, Jean Gabin. Technicolor. Mayores de 15 años. (Pacifico, Las Lilas).  
 "LA NOCHE LLAMA AL DESEO". (Warner Bros). Norteamericana. Anne Francis, Lloyd Nolan, John Kerr. Mayores de 21 años. (Huérfanos).  
 "EDAD DORADA". (Leo Films). Francesa. Jean Claude Brialy, Françoise Brion, Jacques Delon-Valores, Alexandra Stewart. Mayores de 14 años. (Ducat).  
 "CAFE EUROPA". (Paranotul). Norteamericana. Elvira Presley, Juliet Prowse. Technicolor. Mayores de 14 años. (Rex).  
 "UNA VENUS EN VISIÓN". (MGM). Norteamericana. Drama. Elizabeth Taylor, Lawrence Harvey, Eddie Fisher. Mayores de 21 años. (Metro y California).  
 "CONFESSION DE PECADORES". (Aion Films). Sueca. Comedia. Egonia sentimental en la vida de dos mujeres. Eva Dahlbeck, Harriet Andersson, Ulf Palmér. Mayores de 18 años. (Gran Fañes).  
 "DIPLOMATIA SIN VALDIA". (Rank). Inglesa. Comedia. Intelectual humor británico en sátira a la diplomacia. Terry Thomas, Peter Sellers, Luciana Poulizzi, Theobald Walters. Mayores de 18 años. (Bandera).  
 "CAN CAN FRANCÉS". (Leo Films). Francesa. Françoise Arnoul, Maria Felix, Edith Piaf, Patriceau, André Claveau, Jean Raymond, Jean Gabin. Technicolor. Mayores de 15 años. (Pacifico, Las Lilas).  
 "LA LARGA NOCHE DEL 43". (Grandes Películas). Italiana. Bebinda Lee, Gabriele Ferzetti, Enrico Maria Salerno, Gino Cervi. Mayores de 21 años. (Central, Oriente).  
 "CAN CAN FRANCÉS". (Leo Films). Francesa. Françoise Arnoul, Maria Felix, Edith Piaf, Patriceau, André Claveau, Jean Raymond, Jean Gabin. Technicolor. Mayores de 15 años. (Pacifico, Las Lilas).  
 "LA NOCHE LLAMA AL DESEO". (Warner Bros). Norteamericana. Anne Francis, Lloyd Nolan, John Kerr. Mayores de 21 años. (Huérfanos).  
 "EDAD DORADA". (Leo Films). Francesa. Jean Claude Brialy, Françoise Brion, Jacques Delon-Valores, Alexandra Stewart. Mayores de 14 años. (Ducat).  
 "CAFE EUROPA". (Paranotul). Norteamericana. Elvira Presley, Juliet Prowse. Technicolor. Mayores de 14 años. (Rex).  
 "UNA VENUS EN VISIÓN". (MGM). Norteamericana. Drama. Elizabeth Taylor, Lawrence Harvey, Eddie Fisher. Mayores de 21 años. (Metro y California).  
 "CONFESSION DE PECADORES". (Aion Films). Sueca. Comedia. Egonia sentimental en la vida de dos mujeres. Eva Dahlbeck, Harriet Andersson, Ulf Palmér. Mayores de 18 años. (Gran Fañes).  
 "DIPLOMATIA SIN VALDIA". (Rank). Inglesa. Comedia. Intelectual humor británico en sátira a la diplomacia. Terry Thomas, Peter Sellers, Luciana Poulizzi, Theobald Walters. Mayores de 18 años. (Bandera).  
 "CAN CAN FRANCÉS". (Leo Films). Francesa. Françoise Arnoul, Maria Felix, Edith Piaf, Patriceau, André Claveau, Jean Raymond, Jean Gabin. Technicolor. Mayores de 15 años. (Pacifico, Las Lilas).  
 "LA LARGA NOCHE DEL 43". (Grandes Películas). Italiana. Bebinda Lee, Gabriele Ferzetti, Enrico Maria Salerno, Gino Cervi. Mayores de 21 años. (Central, Oriente).  
 "CAN CAN FRANCÉS". (Leo Films). Francesa. Françoise Arnoul, Maria Felix, Edith Piaf, Patriceau, André Claveau, Jean Raymond, Jean Gabin. Technicolor. Mayores de 15 años. (Pacifico, Las Lilas).  
 "LA NOCHE LLAMA AL DESEO". (Warner Bros). Norteamericana. Anne Francis, Lloyd Nolan, John Kerr. Mayores de 21 años. (Huérfanos).  
 "EDAD DORADA". (Leo Films). Francesa. Jean Claude Brialy, Françoise Brion, Jacques Delon-Valores, Alexandra Stewart. Mayores de 14 años. (Ducat).  
 "CAFE EUROPA". (Paranotul). Norteamericana. Elvira Presley, Juliet Prowse. Technicolor. Mayores de 14 años. (Rex).  
 "UNA VENUS EN VISIÓN". (MGM). Norteamericana. Drama. Elizabeth Taylor, Lawrence Harvey, Eddie Fisher. Mayores de 21 años. (Metro y California).  
 "CONFESSION DE PECADORES". (Aion Films). Sueca. Comedia. Egonia sentimental en la vida de dos mujeres. Eva Dahlbeck, Harriet Andersson, Ulf Palmér. Mayores de 18 años. (Gran Fañes).  
 "DIPLOMATIA SIN VALDIA". (Rank). Inglesa. Comedia. Intelectual humor británico en sátira a la diplomacia. Terry Thomas, Peter Sellers, Luciana Poulizzi, Theobald Walters. Mayores de 18 años. (Bandera).  
 "CAN CAN FRANCÉS". (Leo Films). Francesa. Françoise Arnoul, Maria Felix, Edith Piaf, Patriceau, André Claveau, Jean Raymond, Jean Gabin. Technicolor. Mayores de 15 años. (Pacifico, Las Lilas).  
 "LA LARGA NOCHE DEL 43". (Grandes Películas). Italiana. Bebinda Lee, Gabriele Ferzetti, Enrico Maria Salerno, Gino Cervi. Mayores de 21 años. (Central, Oriente).  
 "CAN CAN FRANCÉS". (Leo Films). Francesa. Françoise Arnoul, Maria Felix, Edith Piaf, Patriceau, André Claveau, Jean Raymond, Jean Gabin. Technicolor. Mayores de 15 años. (Pacifico, Las Lilas).  
 "LA NOCHE LLAMA AL DESEO". (Warner Bros). Norteamericana. Anne Francis, Lloyd Nolan, John Kerr. Mayores de 21 años. (Huérfanos).  
 "EDAD DORADA". (Leo Films). Francesa. Jean Claude Brialy, Françoise Brion, Jacques Delon-Valores, Alexandra Stewart. Mayores de 14 años. (Ducat).  
 "CAFE EUROPA". (Paranotul). Norteamericana. Elvira Presley, Juliet Prowse. Technicolor. Mayores de 14 años. (Rex).  
 "UNA VENUS EN VISIÓN". (MGM). Norteamericana. Drama. Elizabeth Taylor, Lawrence Harvey, Eddie Fisher. Mayores de 21 años. (Metro y California).  
 "CONFESSION DE PECADORES". (Aion Films). Sueca. Comedia. Egonia sentimental en la vida de dos mujeres. Eva Dahlbeck, Harriet Andersson, Ulf Palmér. Mayores de 18 años. (Gran Fañes).  
 "DIPLOMATIA SIN VALDIA". (Rank). Inglesa. Comedia. Intelectual humor británico en sátira a la diplomacia. Terry Thomas, Peter Sellers, Luciana Poulizzi, Theobald Walters. Mayores de 18 años. (Bandera).  
 "CAN CAN FRANCÉS". (Leo Films). Francesa. Françoise Arnoul, Maria Felix, Edith Piaf, Patriceau, André Claveau, Jean Raymond, Jean Gabin. Technicolor. Mayores de 15 años. (Pacifico, Las Lilas).  
 "LA LARGA NOCHE DEL 43". (Grandes Películas). Italiana. Bebinda Lee, Gabriele Ferzetti, Enrico Maria Salerno, Gino Cervi. Mayores de 21 años. (Central, Oriente).  
 "CAN CAN FRANCÉS". (Leo Films). Francesa. Françoise Arnoul, Maria Felix, Edith Piaf, Patriceau, André Claveau, Jean Raymond, Jean Gabin. Technicolor. Mayores de 15 años. (Pacifico, Las Lilas).  
 "LA NOCHE LLAMA AL DESEO". (Warner Bros). Norteamericana. Anne Francis,



CAMBIO LIBRE table with columns PAIS, COMPRA, VENTA and various international exchange rates.

Informaciones Comerciales Proporcionadas por Swett y Eyzaguirre, Corredores de la Bolsa

MERCADO BURSATIL El Mercado de ayer se desarrolló con sus precios regulares y poca actividad. Los mejores conformes correspondieron a Bco. Continental, Bco. Edwards, Bco. de Chile, Fungos, Copec, Melón, Vapores y C. Industrial.

COTIZACIONES DE ACCIONES table listing various stocks and their prices.

PALABRAS CRUZADAS

Crossword puzzle grid with numbers 1-51 and corresponding clues.

- 1.-Conversad, comunicad. 7.-Fresilla y botón que se cosen a la orilla de la capa. 13.-Membrana nerviosa del ojo.

PRECIOS AL CIERRE

Table of closing prices for various commodities like Salitreras, Cierre Oficial de la Bolsa, Bonos, Bancarias, etc.

De alza cerró el cobre en Londres

LONDRES, 19. (UPI). - El cobre cerró con alza de 1 3/4 a 2 1/2 libras esterlinas por tonelada. Se vendieron 3.350 toneladas.

Recibió telegramas de felicitaciones, pero eran apócrifos

A propósito de informaciones policíacas sobre telegramas apócrifos que se repartían por el país, el Director General de Correos y Telégrafos ordenó la investigación.

Propuestas Publicas

para la provisión de lo siguiente: 5.000 m3. de Arena para concreto. 1.000 Toneladas de leña eucaliptus.

RESULTADO DEL PUZZLE ANTERIOR with a grid and solutions for the previous crossword puzzle.

INDUSTRIA AZUCARERA NACIONAL S. A. (IANS) Cita a Junta General Ordinaria de Accionistas Por acuerdo del Directorio, se cita a Junta General Ordinaria de Accionistas por el viernes 28 de abril en curso.

OFICINA MATRIZ SAN PABLO N° 1130. MAÑANA: De 9 a 12.30 y de 15 horas adelante. GRAN REMATE DE ALHAJAS, OBJETOS VARIOS Y PIELS

CAJA DE CREDITO POPULAR Table with columns for various financial services and interest rates.

DICK TRACY comic strip panels with dialogue.

POR CHESTER GOULD comic strip panels with dialogue.

KID DINAMITA comic strip panels with dialogue.

Casi Atendemos al Publico Autor de telegramas apócrifos no era mensajero del Servicio

La directiva nacional de este gremio pone su lugar, a raíz de reclamaciones de los lectores formuladas y que guardan relación con la entrega de telegramas apócrifos en sus respectivas oficinas.

Cartas al Director Recuerda labor que cumpliera ex Rector de E. Artes y Oficios

Q. H. carnet 54523, de San Antonio nos escribe para salvar una comisión que a su juicio se comete con el ex director de la Escuela de Artes y Oficios, don Manuel Rodríguez.

TARZAN comic strip panels with dialogue.

POR EDGAR RICE BURROUGHS comic strip panels with dialogue.

RAMONA comic strip panels with dialogue.

POR JORGE PALACIO comic strip panels with dialogue.