

**Dijo Ayer FREI en Valparaíso:**

# "Chile no Puede Salir al Exterior Cada 4 Años a Decir Que el País Está en el Suelo"

Luego Agregó el Jefe del Estado: "SOMOS NOSOTROS, LOS CHILENOS, LOS QUE DEBEMOS LEVANTAR NUESTROS PUEBLOS DESTRUIDOS..."

(Información en página 2)

## LA NACION

AÑO XLIX — SANTIAGO DE CHILE — MARTES 30 DE MARZO DE 1965 — PRECIO: E° 0,20 — N.° 17.282

Edición de 4 páginas - En dos secciones  
Crónica Págs. 1 a 3 Cables Págs. 15 y 16  
Deportes ... 17 y 18  
Redacción ... 4 Hípica ... 19 y 21  
Política ... 12 Guía ... 20  
Provincias ... 13 Económicos ... 22  
Social ... 13 Teatros ... 23  
Lotería ... 14 Magazine ... 24

TIEMPO PARA SANTIAGO: Nubosidad parcial.  
TEMPERATURA DE AYER: Mínima 12,4° C. a las 7 de la mañana. Máxima, 28,8° C. a las 16 horas.  
PRONOSTICO: Buenas condiciones de tiempo en las zonas sur y austral. Zona central nubosidad parcial, alta y media, con neblías matinales en sus costas, junto con las del norte chico.

# Estoicamente, el Pueblo Rescata sus Muertos

## 400 Vidas Significó Tragedia de "El Cobre"



EN PENOSA TAREA 45 VICTIMAS FUERON A RANCADAS DEL MAR DE BARRO EN QUE PERECIERON. EL JEFE DEL ESTADO, EN LAS MARGENES DEL RIO DE FANGO ORDENO INMEDIATA AYUDA ECONOMICA A LOS SOBREVIVIENTES. SERAN PERSEGUIDAS LAS RESPONSABILIDADES DE LAS IMPREVISIONES EN "EL COBRE" QUE COSTARON 400 MUERTOS. OTRO TANTO SE HARA CON LOS ARQUITECTOS CONSTRUCTORES DE LAS VIVIENDAS CORVIQUE RESULTARON DESTRUIDAS POR EL SISMO. HOY SE REALIZARAN FUNERALES DE LAS VICTIMAS. HOY VUELVEN A CLASE ESTUDIANTES DE SANTIAGO.

EL COBRE.— Abnegadas cuadrillas de voluntarios extraen los restos de las víctimas del aluvión. De los 400 desaparecidos, sólo 45 fueron rescatados. Muchos de ellos, despedazados por la fuerza de aquella masa que arrasó con el pueblo, hacían penosa su identificación.

CONSEJO DE GABINETE ACORDO PLAN EXTRAORDINARIO DE EMERGENCIA PARA AYUDAR A DAMNIFICADOS

(Información en página 3)

Sigue Temblando en Valparaíso

(Información en página 13)

DE TODO EL MUNDO LLEGAN CONDOLENCIAS

(Información en página 9)

Presidente Frei Está en el Sitio de la Tragedia:

Ordenó "Ayuda Rápida y Eficaz"

(Información en página 6)

TODO CHILE EN AYUDA DE LOS DAMNIFICADOS

(Información en página 3)

Trivelli Clausuró la FAO Barbón y sin Corbata

(Información en página 9)



# 5 MUERTOS, 224 DESAPARECIDOS Y DECENAS DE HERIDOS, ES EL SALDO DEL TERREMOTO DEL 28

### LISTAS OFICIALES ENTREGADAS POR EL MINISTERIO DEL INTERIOR AL CONOCIMIENTO PUBLICO

**VALPARAISO:** Rebeca Lidar Acevedo Acevedo, Eduardo Acevedo Acevedo, Boassi Urbina, Salinas de Piña.

**DEL MAR:** Esmeralda Castillo.

**PUERTO:** Margarita Feustantante, Luis María.

**QUILLOTA:** Marta Aracena, Marta Donoso.

**EL COBRE:** Exequiel Hidalgo.

**ALEMANA:** Clotilde Rivera.

**QUILLOTA:** Humberto Zamudio.

**VALPARAISO:** María Zamora.

**VALPARAISO (Campamento de la Cruz):** José Pedraza, cinco personas no identificadas.

**VALPARAISO:** Jaime Hernández, Estelita Gajardo Lareira.

**DESAPARECIDOS:** "EL COBRE": Alfredo Salinas, Raúl Alende, Adán Galle...

**VALPARAISO:** María Araya Domínguez, Mariuja Basauré Arbel, Gladys Lara de Ponce, Margarita Contreras Figueroa, Pedro Juan Delgado Naranjo, María Romero de Figueroa; Elena Gutiérrez Var-tenegro; Rosa Muñoz Muñoz; Cecilia Acuña Contreras; Enrique Alarcón Vivaceta.

**HERIDOS LEVES:** En los hospitales de Valparaíso han sido atendidas unas 70 personas con lesiones leves, las que posteriormente fueron enviadas a sus domicilios. En Llay Llay hay 17 personas heridas, dos de ellas, al parecer, con lesiones graves.

**MENOS GRAVES:** VALPARAISO: María Araya Domínguez, Mariuja Basauré Arbel, Gladys Lara de Ponce, Margarita Contreras Figueroa; Pedro Juan Delgado Naranjo; María Romero de Figueroa; Elena Gutiérrez Var-tenegro; Rosa Muñoz Muñoz; Cecilia Acuña Contreras; Enrique Alarcón Vivaceta.

**QUILLOTA:** Iván Donoso Aracena, 6 años, domiciliado en calle Pinto N.º 502; Julio Barraza Valderrama, domiciliado en Balmaceda N.º 2, San Felipe; Juana López Aracena, 27 años, domiciliada en Tierra Blanca, NOGALES; Ema Gabona Araya, 63 años.

**VISA DEL MAR:** Rosa Castillo Oroz, domiciliada en calle Quillota N.º 1419.

**QUILLOTA:** Iván Donoso Aracena, 6 años, domiciliado en calle Pinto N.º 502; Julio Barraza Valderrama, domiciliado en Balmaceda N.º 2, San Felipe; Juana López Aracena, 27 años, domiciliada en Tierra Blanca, NOGALES; Ema Gabona Araya, 63 años.

**VALPARAISO:** María Araya Domínguez, Mariuja Basauré Arbel, Gladys Lara de Ponce, Margarita Contreras Figueroa, Pedro Juan Delgado Naranjo, María Romero de Figueroa; Elena Gutiérrez Var-tenegro; Rosa Muñoz Muñoz; Cecilia Acuña Contreras; Enrique Alarcón Vivaceta.

**HERIDOS LEVES:** En los hospitales de Valparaíso han sido atendidas unas 70 personas con lesiones leves, las que posteriormente fueron enviadas a sus domicilios. En Llay Llay hay 17 personas heridas, dos de ellas, al parecer, con lesiones graves.

**MENOS GRAVES:** VALPARAISO: María Araya Domínguez, Mariuja Basauré Arbel, Gladys Lara de Ponce, Margarita Contreras Figueroa; Pedro Juan Delgado Naranjo; María Romero de Figueroa; Elena Gutiérrez Var-tenegro; Rosa Muñoz Muñoz; Cecilia Acuña Contreras; Enrique Alarcón Vivaceta.

**QUILLOTA:** Iván Donoso Aracena, 6 años, domiciliado en calle Pinto N.º 502; Julio Barraza Valderrama, domiciliado en Balmaceda N.º 2, San Felipe; Juana López Aracena, 27 años, domiciliada en Tierra Blanca, NOGALES; Ema Gabona Araya, 63 años.

**VISA DEL MAR:** Rosa Castillo Oroz, domiciliada en calle Quillota N.º 1419.

**QUILLOTA:** Iván Donoso Aracena, 6 años, domiciliado en calle Pinto N.º 502; Julio Barraza Valderrama, domiciliado en Balmaceda N.º 2, San Felipe; Juana López Aracena, 27 años, domiciliada en Tierra Blanca, NOGALES; Ema Gabona Araya, 63 años.

## El Anónimo Voluntario de la Cuadrilla Era el Ministro Santa María

### La historia de una fotografía que traduce el humano gesto de un Secretario de Estado dando ayuda en medio de la catástrofe



He aquí un acierto fotográfico del diario "La Tercera de la Hora", publicado ayer, lunes, en su primera página. La leyenda del grabado decía textualmente: "LAGRIMAS Y MUERTE". Todos los voluntarios que llegaron hasta El Cobre debieron sacarse los zapatos para hurgar en el lodo en busca de víctimas. La faena resultó infructuosa y uno de ellos llora ante la impotencia del esfuerzo humano". Ahora bien, ese anónimo voluntario es nada menos que el Ministro de Economía, don Domingo Santa María Santa Cruz, que siguiendo el ejemplo del Primer Mandatario, y al igual que todos los Ministros, estuvo desde el primer momento en aquellos lugares donde más se necesitaba la solidaridad humana y el esfuerzo. El Ministro Santa María, a pie desnudo y con un chaleco amarrado a la cintura, incursionó entre el lodo y relave de ácido sulfúrico de la avanzada que sepultó al pueblito minero de El Cobre, trabajando codo a codo con las patrullas de rescate.

## ZONA DAMNIFICADA: Plan Extraordinario aprobó el Gabinete

### Primer Mandatario presidió la reunión de sus Ministros.— Texto de los acuerdos

El Presidente de la República presidió ayer en la mañana una reunión extraordinaria del Gabinete, a fin de analizar la grave situación que afectó a la zona damnificada con motivo del terremoto del 28 de marzo. Después de este análisis se prolongó por algunas horas, el Gobierno resolvió dar a conocer a la opinión pública la dolerosa pérdida de vidas.

La primera visita ocular realizada por el Presidente de la República y el Gabinete, el día 29 de marzo, en la zona damnificada, fue a la zona de la Serena, donde se encuentran completamente arruinados los hospitales de Catemu, Illapel, La Ligua y Salessa y que tienen serios perjuicios los hospitales de San Felipe, Los Andes, Cabildo, Combarbalá, Munita y Hospital de Fomente de Valparaíso, Calera, Pabellón Quirúrgico del Hospital de Quillota y las Casas de Menores de La Higuera, Villa Alemana y Putaendo. También sufrió perjuicios la Fosta N.º 3 de la Asistencia Pública de Santiago.

Se ha perdido asimismo gran cantidad de materiales en los laboratorios, Farmacias y Rayos X que habrá que reponer a la brevedad posible.

Respecto a establecimientos de las FF. AA., se presentaron los señores de la Escuela de Caballería de Quillota, la Escuela Naval de Valparaíso, el Regimiento de Pelehué y las Bases Aéreas de Colina y Quintero. También están afectadas numerosas casas fiscales ocupadas por personal de la Defensa Nacional.

**REFINERÍA DE ENAP**  
La intensidad del sismo produjo la paralización inmediata de la Refinería que la ENAP tiene en la zona de Concepción y se estima que ella no entrará en funcionamiento antes de una semana. Se ha podido establecer que sufrieron daños de importancia algunas de sus instalaciones, pero una visión más exacta se podrá tener después de una inspección detallada.

La Fundación de Las Ventanas de la Empresa Nacional de Minería, también debió paralizarse por daños producidos en el horno. Presenta fallas en el estanque de alimentación de agua de las calderas. La paralización mínima se estima en 15 días.

Como es de conocimiento público, el hecho más lamentable en pérdida de vidas se produjo en la mina de El Cobre. Según las informaciones que se tienen, en la parte arrasada existen aproximadamente 80 casas que quedaron totalmente sepultadas por el aluvión. El total de víctimas se calcula entre 300 y 400 personas, habiéndose ya comprobado la identidad de 222 personas desaparecidas.

Los datos anteriores corresponden a una apreciación previa y muy general. Para tener una información precisa de los perjuicios, será necesario esperar el resultado de las investigaciones que se han ordenado ya que los daños son muy superiores a los que pueden advertirse a simple vista.

**COMISION**  
Se ha designado una Comisión, presidida por el Ministro de O. P. P. e integrada por los Ministros de Salud y Minería para que haga una evaluación completa de los daños producidos en los edificios, instalaciones y demas obras públicas, teniendo como base los informes que para estos efectos deberán elaborar las distintas reparticiones públicas.

Se procedió también a designar otra Comisión presidida por el Ministro del Interior e integrada por los Ministros de Economía y Defensa, y por el Asesor de Promoción Popular, que tendrá a su cargo las funciones de coordinar todos los esfuerzos en materia de ayuda y asistencia a las zonas damnificadas, así como las medidas administrativas y económicas que sean necesarias para resolver la situación de emergencia; y hacer una estimación total de los daños en el país sobre la base del informe de la Comisión presidida por el Ministro de O. P. P. y del informe que se ha encomendado a la Corporación de Fomento para valorizar las pérdidas sufridas por el sector privado.

A continuación esta Comisión deberá elaborar un plan completo de reconstrucción para la zona afectada por el sismo.

Las provincias de Santiago, Valparaíso y Aconcagua, y el departamento de Illapel, han sido declaradas "zona de calamidad pública" y en virtud de ello, se girarán fondos con cargo al 2% constitucional, a fin de hacer frente a los gastos urgentes que ha originado la catástrofe. El control de la situación general en las distintas localidades que han sido declaradas en estado de emergencia, se ha encomendado a los Intendentes, gobernadores y jefes de plaza, designados especialmente en algunas localidades.

**RECURSOS**  
El Gobierno ha pedido al Ministro de Hacienda que elabore un plan extraordinario de recursos para atender a la reconstrucción de la zona afectada, la que en gran parte ya había sufrido los efectos de una intensa sequía.

Dentro de los recursos actuales, el Gobierno dará preferencia a la solución de los problemas que afectan a la zona y recurrirá a la solidaridad de todos los chilenos para afrontar las emergencias que ha ocasionado este terremoto.

El Gobierno a través del Ministro del Interior, que asumió la coordinación de los trabajos, ha tenido desde el primer momento el más completo control de la situación. Antes de una hora de producido el sismo se dirigieron a las distintas zonas damnificadas los Ministros de Economía, Defensa, O. P. P., Salud y Minería, recorriéndolas hasta altas horas de la madrugada. En la misma tarde del día domingo se dio orden de que viajaran diversas comisiones de distintas especialidades para hacer los estudios pertinentes en el terreno.

Ha sido muy satisfactorio para el Gobierno comprobar la inmediata y eficaz respuesta de todos los organismos del Estado. S. E. el Presidente de la República pudo comprobar personalmente que los equipos mecanizados de Obras Públicas han trabajado desde el primer momento despejando las carreteras, y en la madrugada de hoy comprobó que nuevos equipos se dirigían a distintos puntos de trabajo.

**COOPERACION Y TEMPLE**  
La Cooperación de las FF. AA. y del Cuerpo de Carabineros ha sido extraordinariamente rápida y eficaz, al igual que la de todas las autoridades locales.

Una vez más nuestro pueblo ha dado muestras de su gran espíritu de solidaridad y es muy grato para el Gobierno señalar que desde el primer instante contó con la valiosa ayuda de empresas particulares, instituciones privadas y especialmente del Cuerpo de Bomberos, Aviación Civil, Cruz Roja, Defensa Civil, etc.

S. E. el Presidente de la República dejó constancia de su profunda satisfacción por la actitud ejemplar que han tenido los señores Ministros de Estado, Jefes de Servicios, e instituciones públicas y privadas. Señaló asimismo, que había podido comprobar un ambiente de serenidad y cooperación entre los habitantes de los pueblos que tuvo ocasión de visitar, en el día de ayer.

Al término del Consejo, y adoptadas las decisiones, el Jefe del Estado anunció que se dirigía inmediatamente a Valparaíso, La Ligua, El Cobre y otras localidades que no alcanzó a visitar en la tarde del domingo.

El Gobierno de Chile está seguro que con la ayuda del pueblo con un decidido esfuerzo interno será capaz de afrontar con éxito esta dura prueba. Confía en que esta zona no sólo se podrá reconstruir, sino que mediante una gran movilización nacional alcanzará el grado de desarrollo económico y social que corresponde a su importancia, lo que significará mayor bienestar y prosperidad para sus habitantes.



# Un Millar de Viviendas Serán Demolidas en Santiago

Muchas casas quedaron prácticamente inhabitables y no resisten reparación alguna.— Cuantiosas pérdidas sufrieron los hogares de la capital.— Menaje, especialmente vidrio, cristalería, loza y porcelana, fue molido por el sismo

La honda tragedia humana que enluta a los habitantes de los pueblos de la provincia de Aconcagua, contribuyó a que en los primeros momentos pasara por alto el impacto del sismo en Santiago, donde más de un millar de edificios y viviendas deberán ser demolidos.

La industria y el comercio también sufrieron daños en sus edificaciones e instalaciones. Algunas farmacias sufrieron la destrucción de parte importante de sus existencias líquidas y las plantas industriales de sus laboratorios, especialmente sus piezas de cristal.

Las viviendas de estas viviendas que consumían un peligro, cuya demolición en sus partes peligrosas comenzó de inmediato.

Muchos edificios, como el Palacio de la Moneda, el Templo Metropolitano, Biblioteca Nacional, Contraloría General de la República, Palacio de los Tribunales, han sufrido daños de diversa consideración, lo mismo que edificios escolares.

## Seis Hospitales serán habilitados en la zona de epicentro del sismo

Adaptadas medidas extraordinarias en protección de la salud de la población de la zona damnificada por el sismo.— Seis hospitales para Llay-Llay, Salamanca y La Ligua. — Reconstrucción de centros asistenciales de Catemu e Illapel.— Siete establecimientos dañados por la violencia del terremoto.— Ochenta y dos mil 500 kilos de leche distribuidos por el SNS en doce ciudades.

Los nuevos hospitales serán habilitados por el Servicio Nacional de Salud (SNS), a través de la Dirección de Llay-Llay, Salamanca y La Ligua, epicentros del sismo que afectó la zona central del país, a mediados de domingo.

Intensa campaña de vacunación en la población de zona afectada. Un costo probable de 4.500.000 escudos.

Las autoridades de salud estiman que para los arreglos mínimos de este grupo de hospitales se necesita con urgencia de \$ 1.200.000. Además, gran parte de los materiales en los laboratorios, Farmacia y Rayos X, se han destruido, todo lo cual será necesario reponer a la brevedad porque, ya que se trata de elementos de uso diario para la atención de los enfermos se calcula que el monto de estas reposiciones son del orden del 1.500.000 escudos.

En esta reunión se dispuso la terminación urgente, habilitación y dotación de personal de los nuevos hospitales de Llay-Llay, Salamanca y La Ligua, los cuales se están construyendo, y se pondrán en funcionamiento a la brevedad posible, a fin de prestar servicios a las tres ciudades mencionadas que fueron afectadas por el terremoto. Por otra parte también se adoptarán medidas tendientes a reconstruir totalmente los hospitales de Catemu e Illapel, de 8 a 100 camas, respectivamente.

En San Felipe viajó el doctor Rafael Pilsoff, de la Sección Inspección Médica; el arquitecto, señor Manuel Domínguez, y el ingeniero Iván Bravo. Estos funcionarios se preocuparon de todos los problemas que afectan al Hospital de San Felipe, que sufrió considerables daños materiales.

En San Felipe los arquitectos del SNS realizarán un estudio sobre la persistencia de lo que quedó en pie para determinar lo aprovechable del edificio.

### NUEVOS HOSPITALES

### HOSPITALES DAÑADOS

### ATENCION MEDICA

### DISTRIBUCION DE LECHE

### ACCIONES DE VACUNACION

### VICINA MACKENNA

### HERMOSO SITIADO

### URBANIZADO

### TRATAR

### RESIDENCIA

### HOSPITAL DE EMERGENCIA

### ZONA DE ILLAPEL Y SALAMANCA

### ULTIMA HORA

### EL RILATE DE LOS

### EFECTOS PERSONALES

### Y ALGUNAS PIEZAS

### QUE FORMARON EL AMOBLIADO

### FAMILIAR

### SE REALIZA PASADO EL SISMO

### Y VUELTA LA TRANQUILIDAD

### Bajo la honda impresión

### de las proporciones de la catastrofe.

### Destrucción, muerte y dolor,

### resumen lo ocurrido

### hace ya dos días.

### hace ya dos días.

### hace ya dos días.

### hace ya dos días.

### hace ya dos días.

### hace ya dos días.

### hace ya dos días.

### hace ya dos días.

### hace ya dos días.

### hace ya dos días.

### hace ya dos días.

### hace ya dos días.

### hace ya dos días.

### hace ya dos días.

### hace ya dos días.

### hace ya dos días.

### hace ya dos días.

### hace ya dos días.

### hace ya dos días.



UNA PROFUNDA GRIETA muestra en su frente el edificio de la Contraloría General de la República, una de las construcciones fiscales de Santiago que mayores perjuicios recibió con el sismo del domingo.



UNA RESIDENCIA deberá ser demolida ya que el terremoto la dejó en tan deplorable estado que ya no está en condiciones de ser habitada.

## 212 casas de comuna Calle Larga fueron destruidas el domingo

Sólo una persona murió en esa localidad de Aconcagua. Centenares de personas improvisaron carpas para pasar la noche. Edificios escolares sufrieron daños de consideración

R. Escobar, Corresponsal.— Pese al indescriptible pánico que se produjo en los primeros momentos en la ciudad ante la violencia inusitada del sismo, que dejó más del 90% de las casas dañadas y cerca de un 30% totalmente inhabitables, la población se recuperó y una vez serenados los espíritus retornó a sus casas a imponerse de los desastres sufridos. En un principio hubo desconcierto, pues no se tenía conciencia exacta de la magnitud del desastre. La ciudad de Los Andes felizmente no

tuvo que lamentar pérdidas de vidas, no así la comuna de Rinconada, donde una muralla aplastó al anciano Emiliano Jaque, de 88 años, jubilado, dejándolo gravemente herido. Trasladado al Hospital de Los Andes, dejó de existir. Esta comuna de Rinconada ha sufrido tal vez los mayores daños. El Subdelegado Patricio Molina, en informe evacuado a la Gobernación, hace un temerario pronóstico de 212 casas totalmente destruidas, que es imposible su reparación. Aquí las familias han debido perma-

necer en los potreros o en la plaza, tratando de levantar carpas con lo que han logrado salvar. Hasta la fecha de esta crónica, 830 de la mañana de hoy lunes, ningún regidor de la Municipalidad de Rinconada se había preocupado de organizar la ayuda a los damnificados Carabineros y el subdelegado han desarrollado intensa actividad.

Otra de las comunas fuertemente dañadas ha sido San Esteban. Hay sectores en esta comuna como El Carriño Botado, La Florida y Miraflores,



EL RILATE DE LOS efectos personales y algunas piezas que formaron el amoblado familiar, se realiza pasado el sismo y vuelta la tranquilidad, bajo la honda impresión de las proporciones de la catastrofe. Destrucción, muerte y dolor, resumen lo ocurrido hace ya dos días.

## Hospital de emergencia enviado a zona de Illapel y Salamanca

Habilitarán cien camas destinadas a la atención de la población de las dos ciudades.— Hospital de Campaña cuenta con moderno y completo instrumental clínico

La atención médica será repartida entre ambas ciudades, distribuyéndose un total de cincuenta camas para cada población.

Por otra parte, el antiguo centro asistencia de Salamanca —semidestruido— fue totalmente evacuado. Los enfermos

### ACCIONES DE VACUNACION

Aparte del programa de emergencia de distribución de leche y como complemento de los auxilios que están recibiendo las comunidades damnificadas médicos y personal sanitario del Servicio Nacional de Salud activan la vacunación de las poblaciones de la zona afectada por el sismo, a fin de evitar la posibilidad de un brote epidémico de tifoides. Este programa de vacunación de emergencia está a cargo del Dr. Manuel Borjón jefe de Epidemiología de la Dirección General de Salud, y se concentra en las ciudades de Los Andes, San Felipe y Llay-Llay.

Las autoridades del SNS, con la experiencia de anteriores calamidades públicas y en vista del efecto que tuvo el sismo en el abastecimiento de agua potable en algunas loca-

### VICINA MACKENNA

HERMOSO SITIADO. Agua, luz, 14x35 (480 metros cuadrados). A dos cuadras de Piscina Municipal. Valor: \$ 6.000.—Grandes facilidades—

TRATAR DARDIGNAC (esquina Mallin-crodt), Pasaje "C" N.º 130.

### ULTIMA HORA

El Liceo Mixto ha clausurado definitivamente su local antiguo y funcionará en el nuevo local que se está construyendo y se ocuparán ocho salas de una Escuela de la CORVI recientemente construida y que queda frente al Liceo.

El informe de los ingenieros del Túnel de Chacabuco dice que no sufrió daños en su estructura, salvo pequeños derrumbes en el camino de acceso.— (Corresponsal)

# 45 Cadáveres Rescatados del Lodo en "El Cobre"

El Jefe del Estado visitó nuevamente la zona devastada por el terremoto y dijo a los sobrevivientes de "El Cobre", que la ayuda no sólo será eficaz, sino pronta.— Responsables de la inseguridad en que vivían las víctimas, no quedarán impunes.— Almacenes Móviles de ECA están proporcionando artículos alimenticios en las ciudades destruidas

## El Gobernante Junto a su Pueblo que Sufre

**NOGALES.** (Por RENAN ANDRADE M. enviado especial).— Cuarenta y cinco personas habían sido rescatadas hasta las 19 horas de ayer de ese infierno de lodo, en que convirtió el terremoto a la población minera El Cobre, distante 14 kilómetros de Nogales al provocar la rotura de los diques de contención de los dos tranques del mineral El Soldado.

El relato del episodio impresionó al Jefe del Estado, cuya reacción se sintetiza en estas palabras: "Hay que establecer responsabilidades de esta catástrofe; no puede ser..."

Los sobrevivientes que conversaron con este Enviado Especial, fueron bien explicados dentro del natural estado de ánimo que los aqueja por la pérdida irreparable del grupo familiar.

### DANTESCA LABOR DE RESCATE

Desde ayer personal del Grupo Especial de Sanitización de la Escuela de Carabineros de ese hospital, al mando del mayor Rubén Álvarez Oyarzún, Cuerpo de Bomberos de Nogales y miembros de la Defensa Civil local se hallan entregados a la imprecisa labor de rescate de los cadáveres de los moradores de las 80 casas que conformaban la población El Cobre.

### UNA HORA ESTUVO EL JEFE DEL ESTADO

Durante sesenta minutos—14 a 15 horas— permaneció el Presidente Frei junto a los sobrevivientes de la tragedia minera de El Cobre. No sólo tuvo las naturales palabras de aliento para quienes lo perdieron absolutamente todo, su familia y sus bienes materiales. Fue bien claro en expresar que no quedarían en el desamparo, que la ayuda vendría y rápida.

Las quejas se concentran en dos puntos: inseguridad de los muros de contención de los tranques del relieve y tramitación de la Compañía a las demandas del Sindicato en el sentido de trasladar la población, con una casa de 80 viviendas, hacia la planicie situada en la quebrada que existe al estado norte de la Planta y Maestranza del Mineral.

Es así como este Enviado Especial vio la llegada a diversos puntos de la zona devastada de los Almacenes Móviles de la Empresa de Comercio Agrícola—ECA— hecho que evitará la escasez de artículos alimenticios que ya se advertía ayer, especialmente en La Líguva y Placilla, poblaciones literalmente paralizadas en sus actividades comerciales y laborales.

### LA ÚLTIMA ORACION

En la remoción de los escombros del que fuera restaurante "El Cobre", propiedad y regentado por Nicanor Ramos Yañez—su cadáver no ha sido ubicado aún— junto a un cadáver de una niña—muchos la identificaron como Estrella Ramos Castro— estaba un bolsón de cuero café, conteniendo cuadernos, trabajos de labores manuales, lápices de colores y una bolsita nylon con dinero y efectos femeninos. Los cuadernos tenían la siguiente leyenda "Estrella Ramos C. Grado Vocacional, Lencería. Escuela N.º 17, La Calera.— Un librito litúrgico llamado "Per-

### LA LIGUA Y PLACILLA

En rápida excursión este enviado especial visitó La Líguva y Placilla. Hasta allí también llegó el Presidente Frei, quien dejó una sensación de esperanza entre las autoridades locales administrativas y municipales.

Desde luego, en la Comisión de Carabineros de La Líguva, único edificio que por su construcción moderna salvó airoso el terremoto, se estudió ayer en la tarde el Plan de Emergencia para poner en marcha la actividad del pueblo.

La reunión fue presidida por el Gobernador, Rubén Labrana, y asistieron el Alcalde, Misael Becker Cubillos; capitán Bernardo Delano Landreau; agente del Banco del Estado de Chile, Carlos González; regidores y Director del Hospital, doctor Julio Valdés Basterrica.



## San Felipe fue una de las ciudades más afectadas

Sólo se ven ruinas por todas sus calles.— El Hospital y el Liceo de Niñas quedaron inhabilitables.— El 90% de las casas está en ruinas

**SAN FELIPE.**— Una visita practicada a San Felipe demuestra que en una de las ciudades más afectadas por el sismo del domingo último, al extremo que puede decirse que sólo se ven ruinas por todas sus calles. El mismo hecho de tratarse de construcciones muy antiguas y de estar ubicada en la cuenca del Aconcagua, que fue el epicentro del terremoto, hizo que la violencia del sismo fuera enorme y que prácticamente arrasara la ciudad.

Aparte de las casas de particulares, los edificios públicos también quedaron en ruinas. El hospital ha tenido que ser evacuado en parte, y profundas grietas atraviesan su edificio a lo largo y alto, amenazando con caer.

Un cálculo hecho después de visitar toda la ciudad, indica que el 90% de San Felipe está en ruinas.

Una población CORVI, que estaba ocupada por personal de Ferrocarriles, quedó con todas sus casas inhabilitadas en los segundos pisos, habiéndose prohibido volver a ocuparlos, ya que entrañan grave peligro para sus moradores.

El Presidente Frei llevó su respaldo y su apoyo a los chilenos del mineral "El Cobre". El Jefe del Estado estuvo ayer largo rato junto a los que tanto sufren en estas horas de congoja y de dolor. Estrechó las manos de los trabajadores, de las dueñas de casa, de los jóvenes, acarició a los niños, los hijos de aquellos sobrevivientes

de la catástrofe. Su visita hasta el sitio más afectado por el terremoto del domingo significó un impacto profundo. Con los ojos llenos de lágrimas muchas madres le dijeron al Primer Mandatario, "emprenderemos una nueva vida, pese a tanta fatalidad. Presidente, nos sentimos acompañados por usted, por las autoridades, por tanta desgracia nos levantaremos de nuestra fatalidad". En el grabado del presidente Frei, entregado como recuerdo uno de los damnificados una moneda de un peso que encontró entre las ruinas de la que fue su casa.

Se estima que el costo de la reparación de las ruinas de esta ciudad será de unos \$100 millones. El Gobierno ha autorizado al Jefe del Estado para que solicite a la OEA una ayuda de emergencia.



ERA REGALONA DE LA POBLACION.— Sonia Ramos Castro, era una rubia niña de 12 años, de carácter vivaz que la hacían querida por todos cuantos la conocían en la Población "El Cobre". EN EL GRABADO, los restos de la pequeña Sonia rescatados en la tarde de ayer, por Carabineros.

## EN BUIN SE HARA COLECTA HOY PARA ZONA AFECTADA

**BUIN.**— En la mañana de ayer se efectuó una reunión convocada por la Gobernadora del departamento de Buin, Julia Mellado, en las oficinas de la Gobernación, a la que concurrieron unas 50 personas, para tomar acuerdos relacionados con la ayuda que se prestará a los damnificados locales, y especialmente a los de Llay-Llay, Calera y otras ciudades y pueblos que fueron el epicentro del terremoto.

A la reunión, que fue presidida por la Gobernadora, concurrieron entre otras personas el Alcalde de Buin, la Alcaldesa de Paine el mayor de Carabineros de Buin, el presidente del Rotary Club, el Club de Leones, y el Secretario de la Gobernación.

**DANOS EN BUIN**  
La Gobernadora Julia Mellado, en visita que practicó a la ciudad, pudo imponerse de los enormes perjuicios causados por el sismo. Son muchas las casas particulares que quedaron en pésimo estado. Además la Escuela Consolidada, que tiene 3 mil alumnos, quedó inutilizada: el hospital está en ruinas y la sala de hombres a punto de caerse. La Población "Rengló", construida hace dos años, tiene los segundos pisos totalmente deteriorados. Las oficinas de la Gobernación también sufrieron perjuicios de importancia.

## DESIGNARON JEFE DE PLAZA PARA LA ZONA AFECTADA POR EL SISMO

Fue designado Jefe de Zona en la zona afectada por el terremoto, el director de la Escuela de Caballeros de Buin, coronel Eugenio Piñola, coronel Parra para la misión de coordinar la rescate de cadáveres, e identificación de damnificados, militares de la zona, de los heridos, de la distribución de alimentos, medicinas,

## QUINTA NORMAL: Municipio sesionará para acordar ayuda a damnificados con el sismo

**QUINTA NORMAL.**— La Municipalidad de esta comuna, por convocatoria extraordinaria de su Alcalde, Luis Leiva Sáez, se reunirá mañana, a las 10 horas, en sesión extraordinaria, para tratar en forma preferente un plan de ayuda a los damnificados con el terremoto del domingo último. Entre otros puntos de la tabla, figuran los siguientes: liberación de pagos a la Municipalidad por derechos de construcción de muros y otros en las propiedades afectadas por el sismo; erradicación de familias que habitan en las riberas del Mapocho en un número superior a 100, y el pie de la chacra Calvo, como asimismo en la Población Nueva Matucana; y estudio de petición económica para ayuda a los indigentes afectados por el movimiento sísmico. A esta reunión concurrirán el Subdelegado y otras autoridades locales.

La reunión de ayer, acompañada del Director de Obras Municipales, Sr. Echarria, practicada en la tarde del domingo y en la mañana de ayer, se efectuó por lo que se espera que sea una muy provechosa para las familias damnificadas por el sismo.







# JEFES DE ESTADO DE TODO EL MUNDO ENVIAN A CHILE SUS CONDOLENCIAS

Eduardo Frei recibió la adhesión de Lyndon Johnson, Charles de Gaulle, Aldo Moro, Fernando Belaúnde, de la Junta Militar de Bolivia, y otras naciones amigas

En las primeras horas de ayer, empezaron a recibirse en Chile comunicaciones de condolencias de Jefes de Estado y entidades internacionales, en relación con el terremoto del domingo último, que devastó a Chile y a la zona central y del norte chico. Asimismo, desde la tarde del domingo, los Embajadores acreditados en la Moneda empezaron a solicitar ante el Ministerio del Interior para informar a sus respectivos gobiernos sobre la magnitud de la tragedia.

## DEL PRESIDENTE DE CUBA

"Excmo. señor doctor Eduardo Frei, Presidente de la República de Chile. Interpretando fielmente los sentimientos del pueblo cubano expresos a usted, y por su conducto al pueblo hermano de Chile, nuestra profunda pena por las dramáticas consecuencias del terremoto que acaba de sufrir ese país. Aunque en la actualidad no mantenemos relaciones diplomáticas con su Gobierno, los sentimientos de nuestro pueblo son los mismos que nos movieron en 1960 a ofrecer a su país, con motivo de la catástrofe de en-

tonces, la ayuda que nos era posible. Respondiendo a dichos sentimientos el pueblo y el Gobierno de Cuba ofrecen al pueblo de Chile, por su conducto, similar ayuda, en cumplimiento de lo que para nosotros constituye un elemento de solidaridad para con el pueblo hermano de Chile. Despedimos, por lo tanto, nuestro saludo más fraternal y expresamos el pesar y solidaridad ante la catástrofe que aflige en estos momentos a Chile. Le ruega aceptar,

junto con su agradecimiento, los sentimientos de su alta consideración y estima."

## DEL ALCALDE DE LIMA

"Excmo. Sr. Eduardo Frei, Presidente constitucional de la República de Chile. Como Alcalde de esta capital, presento a Vuestra Excelencia el testimonio de profundo pesar que embarga el pueblo de Lima y su Municipio representativo por dolorosa catástrofe ocurrida el día de ayer. Honoros expresos de fraterna solidaridad en estos momentos de dura prueba que confiamos supere pueblo hermano de Chile con reconocido civismo bajo la fe y vigorosa acción constructiva de Vuestra Excelencia. Atentamente, Luis Bodoia Reyes, Alcalde de Lima."

## DE ROTARY INTERNATIONAL

"S. E. Eduardo Frei Montalva, Presidente de la República, Palacio Presidencial. Los rotarios del mundo entero expresan más profunda pena por los que sufren rigores del desastroso terremoto. Confío en que rotarios chilenos y otros partes del mundo colaboren en rehabilitación. (Fdo.): George R. Means, Secretario General Rotary International."

## DEL GOBIERNO DE ITALIA

"Presidente Eduardo Frei. Al tomar conocimiento de la noticia del gravísimo desastre que ha golpeado a la nación amiga chilena, deseo hacerle llegar señor Presidente a nombre del Gobierno Italiano, y mio propio la expresión de la más viva y fraterna adhesión al dolor del pueblo que aflige a su país. Aldo Moro, Presidente del Consejo de Ministros de Italia, y le agradece sinceramente las sentidas palabras de su cablegrama de fecha 29 del presente con motivo de la catástrofe que aflige en estos momentos a nuestra nación. Reciba Ud. junto con mi agradecimiento los sentimientos de mi alta consideración y afecto."

El Presidente Frei contestó en la siguiente forma: "Eduardo Frei, Presidente de la República de Chile, saluda atentamente a su distinguido amigo señor Aldo Moro, Presidente del Consejo de Ministros de Italia, y le agradece sinceramente las sentidas palabras de su cablegrama de fecha 29 del presente con motivo de la catástrofe que aflige en estos momentos a nuestra nación. Reciba Ud. junto con mi agradecimiento los sentimientos de mi alta consideración y afecto."



EL MINISTRO DEL INTERIOR, Bernardo Leighton hace uso de la palabra durante la sesión inaugural de la Conferencia Latinoamericana de la Unión Internacional de Telecomunicaciones. EN EL GRABADO, de izquierda a derecha, aparecen Alfonso Ochoa, vicepresidente de la reunión (de Colombia); el Dr. Sarwate, vicepresidente de la Comisión Interamericana de Telecomunicaciones (de la India); Carlos Muñoz, presidente de la reunión (de México); el Ministro del Interior; el Rector de la Universidad Técnica del Estado, Horacio Aravena; y Juan Roussier, Director de la Comisión Interamericana de Telecomunicaciones.

## 195 delegados concurren a la Reunión Latinoamericana de Telecomunicaciones

La ceremonia se inició con un discurso del Ministro del Interior. Con asistencia de 195 delegados de 16 países americanos (Francia, URSS, Alemania, Japón y otras naciones), se inauguró solemnemente ayer la Conferencia Latinoamericana de la Unión Internacional de Telecomunicaciones. La ceremonia se inició con un discurso del Ministro del Interior, Bernardo Leighton, quien debió suspender una reunión del Consejo de Gabinete a las 10 de la mañana para atender al inicio de la Conferencia. Luego de la intervención del vicepresidente general de la Unión Internacional de Telecomunicaciones, M. B. Sarwate, de la India, cerró la reunión inaugural Carlos Nuñez Arellano, presidente de la Comisión del Plan para América Latina de la Unión Internacional de Telecomunicaciones. **ELECCIONES DE AUTORIDADES DE LA CONFERENCIA** En la tarde se procedió a celebrar la primera reunión plenaria de la conferencia. En tal oportunidad, fueron constituidas las diversas comisiones de trabajo y elegidas las autoridades respectivas. Las comisiones son las siguientes: 1.— Tráfico y tarifas; presidente, Eugenio Tobar, de Venezuela. 2.— Rutas internacionales; presidente, Héctor Calcagni, de Chile. 3.— Problemas técnicos; presidente, Carlos A. Killin, de Argentina. 4.— Asuntos generales; presidente, Tulio Acurruza, de Bolivia. **ACTIVIDADES DE HOY** Las autoridades y comisiones cumplirán un intenso programa de trabajo, celebrando reuniones diarias hasta el día 9 de abril, en que se procederá a la clausura de la reunión. En la tarde de hoy (mañana) habrá, además, una conferencia del ingeniero Carlos Nuñez Arellano, sobre "Objetivos Técnicos de la Comisión Interamericana de Telecomunicaciones de la OEA". Tanto esta conferencia como las sesiones de comisiones y demás actividades de la reunión se celebrarán en la sede central de la Universidad Técnica del Estado.

**LEONES APORTARAN FONDOS PARA LOS DAMNIFICADOS** Con motivo de los sismos recientes, la Directiva del Club de Leoneros de Santiago encubierta por su presidente, Hugo Couchonnal y dirigentes de la institución se entrevistó con el subsecretario del Ministerio del Interior a quien hicieron saber los acuerdos de la Mesa Directiva en relación a la catástrofe que azotó a gran parte de la zona central, los que consisten en: "Expresar su más amplia solidaridad con el dolor que afecta a la nación; y garantizar su adhesión a las medidas adoptadas por el Supremo Gobierno tendientes a prestar pronta ayuda a los damnificados; Solicitar un aporte económico a los socios; recabar de las autoridades la autorización correspondiente para realizar una colecta pública a fin de allegar fondos."

## FREI REGRESO A SANTIAGO

Sólo pasada la medianoche regresó a Santiago el Presidente Frei después de haber permanecido toda la tarde y hasta cerca de las 22 horas, recorriendo toda la zona más seriamente afectada por los sismos del domingo. El Jefe del Estado se embarcó a las 12:30 horas en un avión del Grupo 10 de la FACH, el que lo condujo hasta El Beloto. Desde allí prosiguió en helicóptero hasta Valparaíso, donde recorrió la ciudad, dañada por los sismos del domingo. Posteriormente, en el mismo helicóptero, el Jefe del Estado sobrevoló toda la región afectada, bajando en numerosos puntos e imponiéndose directamente de las necesidades más apremiantes. También, el Presidente Frei permaneció por largo tiempo en el lugar donde existió el pueblo "El Cobre", ahora borrado por un mar de fango y residuos minerales. El Presidente Frei decidió retornar a la capital ya pasada las 22 horas, llegando a ésta después de la medianoche.

## HOY SEPULTARAN LAS VICTIMAS EN NOGALES

Hoy en la mañana se realizaron los funerales de gran parte de las víctimas del terremoto del domingo en la zona de Aconcagua. Las ceremonias funebres se realizaron en el pueblo de Nogales, donde se enterraron los restos de las víctimas sepultadas por el aluvión en el mineral El Cobre.

## CREARAN FONDO NACIONAL DE AUXILIO Y RECONSTRUCCION PARA ZONAS DEVASTADAS

El sector privado presta su colaboración al Gobierno para el programa de ayuda a la zona de los sismos y sus habitantes.— Importante reunión sostuvieron representantes del comercio, la industria y la producción de principales firmas y empresas de la zona.

**ACUERDOS** En la reunión se lograron tres acuerdos básicos. El primero de ellos tiende a lograr el abastecimiento sobre el normal de la zona afectada por el sismo, sin que ello signifique alteración alguna en los precios al consumidor. En el segundo, se señala que los representantes de las fuentes del comercio y la producción se comprometen a colaborar en un plan de habitación de las viviendas destruidas por el sismo y en forma preferencial de los centros de trabajo de la zona afectada. **AUXILIOS** Finalmente, se tomó el acuerdo de crear un fondo nacional de auxilio y reconstrucción. Para tal efecto, entre otras ideas, figura la de donar un día de ven-

**DETALLISTAS** Por su parte, el asesor del Ministerio de Economía, recibió telefónicamente en la mañana de ayer la siguiente comunicación desde la sede Central en Valparaíso de la Federación del Comercio Detallista Establecido de Chile: "La Federación del Comercio Detallista Establecido de Chile, tomando conciencia del enorme daño material y humano que ha ocasionado el sismo, ha decidido hacer un llamado urgente a todas sus bases y socios y a todas las organizaciones empresariales del país, para que en forma inmediata resuelvan aportar el equivalente a un día de sus ventas del mes de marzo para la creación de un fondo nacional de auxilio y reconstrucción destinado a proveer urgentemente al auxilio económico y financiero a toda la población damnificada y muy especialmente a los centros de trabajo, como son el comercio, la industria y la artesanía, como asimismo proceder sin ninguna demora a iniciar la reconstrucción y la rehabilitación de sus actividades.

El Embajador de los Estados Unidos en Chile, Ralph A. Dungan, hizo entrega hoy de un mensaje del Presidente Lyndon B. Johnson al Presidente Eduardo Frei, en que el Primer Mandatario norteamericano expresa su pesar y el dolor por la tragedia que ha azotado a Chile. El Embajador Dungan expresó igualmente su preocupación por las víctimas y daños causados por el sismo. Previamente, el diplomático norteamericano había estado en comunicación con las autoridades chilenas para informarse de la situación en las zonas afectadas, y había solicitado que se le indicaran las formas en que los Estados Unidos podrían prestar auxilio. Dungan informó también que se había comunicado telefónicamente con la Casa Blanca, en Washington, al respecto, y que, en consecuencia, expresamente la inquietud personal del Presidente Johnson por las consecuencias del sismo que afectó a la zona central de Chile. Dice el texto del mensaje cabilógico del Presidente Johnson: "Estimado Presidente Frei: 'Hago llegar las expresiones de mi más profundo pesar y aquel del pueblo norteamericano por la tragedia que ha azotado a Chile. Junto al resto del mundo, nuestros pensamientos y nuestro apoyo están con ustedes en esta hora trágica. Fdo.: Lyndon B. Johnson."

**PARIS, marzo 29.— (AFP).** —El general De Gaulle envió al Presidente chileno, Eduardo Frei, un telegrama de condolencia por el terremoto que acaba de producirse en Chile, cuyo texto es el siguiente: "Al enterarme con verdadera emoción de la catástrofe que acaba de ocurrir en Chile, me acoba de todo corazón a sus preocupaciones y penas, y le ruego creer en la viva simpatía del pueblo francés por el pueblo chileno en estas horas de dolor." El general De Gaulle, por otra parte, hizo un obsequio personal para los damnificados de Chile. **DEL PRESIDENTE DEL CIAP** "Presidente Eduardo Frei. Deplore vivamente calamidad que su país. Apresúrese a colaborar para que pueda prestar CIAP a Gobierno y pueblo chileno. Reciba atento saludo. (Fdo.): Sanz de Santamaría, Presidente del CIAP."

**DEL PRESIDENTE DEL PERU** "Excmo. señor Eduardo Frei, Presidente de Chile. Profundamente apenado por el sismo ocurrido hoy deseo expresar la solidaridad del Gobierno y pueblo peruano en esta hora de prueba que Chile sufrirá sobre el dolor de los damnificados. Sentidos y fraternales saludos.— FERNANDO BELAUNDE TERRY, Presidente del Perú."

**AGRADECEN** Luego de un breve cuarto intermedio, continuó la sesión presidida en esta oportunidad, por Hugo Trivelli, Ministro de Agricultura de Chile, quien luego recien de recorrer las zonas afectadas por el sismo. Se notaba visiblemente cansado, sin afeitarse y sin corbata. Expresó entonces: "Emocionado como vengo de la zona más afectada por el sismo, La Ligua, donde no queda más que un cinco por ciento de casas, habitación de ustedes más más sinceros y expresivas gracias y mi reconocimiento más sentido por el homenaje que han rendido a mi país, Chile, en estos momentos de desgracia." "Quiero aprovechar también para dar a ustedes todas las excusas que sean necesarias por la forma en que me presento aquí, a presidir la clausura de esta magna reunión. Vengo llegando ahora mismo de esa zona tan tremendamente afectada por el sismo, donde he visto cientos de casas destruidas, donde prácticamente todas las escuelas no van a poder funcionar por mucho tiempo y donde los reos de la cárcel se están manteniendo allí solamente por la palabra de honor. He

## EN LA FAO:

# "Agradezco el homenaje que nos han rendido en esta hora de urgencia"

Expresó el Ministro de Agricultura, Hugo Trivelli, en la sesión de clausura, ayer, de la Conferencia Regional de la Organización de Naciones Unidas para la Alimentación y la Agricultura.— Secretario de Estado recorrió zona damnificada durante toda la noche y llegó sin corbata y con barba a presidir la sesión de clausura.— Emotiva asamblea en que se rindió homenaje a Chile en esta, otra, dura hora de prueba

La Conferencia Latinoamericana para la Agricultura y la Alimentación, convocada por la FAO, terminó ayer con una optimista declaración del Director General Adjunto para América Latina, doctor Hernán Santa Cruz, al señalar que había iniciado "el comienzo de una nueva era, la de la conciencia agrícola de América Latina". Santa Cruz habló después que la Conferencia cerró sus deliberaciones, aprobando el Informe Final que reconoce que la agricultura es y será el eje del desarrollo económico-social de América Latina, pero advirtiendo asimismo que el actual estancamiento de la agricultura regional se debe fundamentalmente "factores institucionales" que se derivan "fundamentalmente del hecho de que las estructuras agrarias actuales son arcaicas en la mayor parte de los países de la región, y no se adaptan a la dinámica del progreso."

La clausura de la Conferencia fue despojada del brillo previsto en atención al grave momento que está viviendo el país, y por circunstancias conocidas, y guardó un minuto de silencio en memoria de los desaparecidos y en adhesión de los que sufren las consecuencias del movimiento telúrico. **HOMENAJE** Con la presidencia de Michel Cepede, de Francia, se iniciaron las deliberaciones. El discurso inicial, pronunciado por Cepede, fue dedicado al grave momento que vive Chile. Dijo el orador: "Hemos podido admirar la enorme solidaridad que se manifestó inmediatamente ante el siniestro. Constatamos con cuánta rapidez una nación entera se movilizó para hacer frente a la catástrofe." Agregó que en ese sentido, "el pueblo chileno nos ha dado una gran lección, y debemos estarle agradecidos de ello". Tras solicitar un minuto de silencio que fue respetuosamente observado por la asamblea, habló el delegado chileno, Julio Santa María, quien dijo: "El triste honor de agradecer estas palabras me ha correspondido justamente porque nuestras autoridades están en este momento y desde el instante mismo en que terminó el movimiento telúrico, tratando de paliar sus consecuencias. Nuestro país, en esta triste y amarga experiencia, no sabe en qué momento temblará nuestro agreste suelo, colgado entre estas montañas y este mar tan profundo. Pero si el suelo se desliza, el espíritu del chileno siempre queda ahí. Somos un país que, a pesar de todo, tiene una fe grande en el porvenir y, sobre todo, tenemos fe en nosotros mismos. Chile puede temblar; pero Chile sigue."

Finalizado el discurso, la delegación de Venezuela, Dra. Haydée Castillo Trujillo, dijo que su Gobierno tenía el honor de invitar a los Gobiernos latinoamericanos a que celebraran la próxima Conferencia Regional de la FAO, se realice en su país, respondiendo Santa Cruz, que la propuesta será considerada por el Director General cuando se efectúe la correspondiente consulta. Terminada la Asamblea, en la que se aprobaron los puntos del Informe Final que se hallaban pendientes, Hugo Trivelli, hizo presente a las autoridades de la FAO su agradecimiento, "como homenaje que siempre estuvo ligado a la agricultura y al servicio de cooperación internacional en la América Latina" y expresó que "la Conferencia ha demostrado que todas las grandes esperanzas que ciframos todos los países y la FAO en el 'viento coronado' por el éxito."

## "Reconstruiremos lo devastado a través del esfuerzo nacional"

Ayer, durante una breve reunión del Ministerio del Interior, Bernardo Leighton y el Subsecretario de esa Cartera, Juan Hamilton, se reunieron con los periodistas, se preguntó: "¿El programa de Gobierno es encarar la reconstrucción de las zonas afectadas basándose especialmente en la ayuda del exterior o en el esfuerzo nacional?" La respuesta del Subsecretario Hamilton fue terminante. Dijo: "Durante el Consejo de Gabinete esta mañana, se acordó expresamente que la reconstrucción de las zonas devastadas se hará con esfuerzo chileno, con empuje nacional y tomando en

**Texto Completo del Discurso de Santa Cruz Será Publicado Mañana en "LA NACION"** En atención a la extraordinaria importancia del discurso pronunciado por el Director General Adjunto de la FAO a cargo de los Asuntos Latinoamericanos, Hernán Santa Cruz, en la ceremonia de clausura de la Octava Conferencia Latinoamericana sobre Agricultura y Alimentación, daremos su texto completo en nuestra edición de mañana.

# 'Chile puede temblar, pero Chile sigue'

Expresó el delegado chileno al torneo de la FAO, Julio Santa María, al agradecer el homenaje y solidaridad que todos los delegados rindieron al Gobierno y pueblo de Chile.— Dramático discurso del Ministro Hugo Trivelli, que llegó a la Conferencia, después de viajar desde La Ligua, centro del sismo.— Hernán Santa Cruz promete ayuda de la FAO para contribuir con el país en la recuperación de esta catástrofe

"Las pérdidas humanas son siempre graves y penosas. Existen los que sufren, los que están heridos y deben llevar cierta filosofía y tal vez comprender mejor la actitud de algunos de nuestros compatriotas de la raza humana, manifestó ayer Michel Cepede, delegado de Francia, y Presidente de la Reunión Final del Torneo de la FAO, en reemplazo de Hugo Trivelli, quien debido al sismo que devastó tres provincias del país, se encuentra ausente de la Conferencia.

"Existen también las pérdidas materiales, agregó, que aunque son considerables no son más que pérdidas reparables. En todo caso hemos podido admirar la enorme solidaridad que se manifestó inmediatamente del siniestro. Comprobamos con cuanta rapidez una nación entera, tanto los particulares como los sectores oficiales se movilizaron para hacer frente a la catástrofe."

"El pueblo chileno nos ha dado una gran lección y debemos estarle agradecidos por ello. Creo que no sólo debemos pedir al Presidente de la Conferencia señor Trivelli, que transmita nuestro más sentido pésame al Gobierno y al pueblo de Chile, y a las familias de las víctimas, sino que tenemos que agradecer esta lección que nos han dado."

"Tenemos que pensar que nuestras tensiones humanas —tensiones económicas— son verdaderamente infinitas a una escala irrisoria y pueden parecer verdaderamente inconcebibles y debo decir que se trata de una cuestión sobre la cual debemos reflexionar."

"En lo que no voy a llamar la lucha contra las catástrofes, pero sí la ayuda que debemos prestar a nuestros hermanos durante estas catástrofes no veo por qué no debemos hacerlo. Fenómenos de esta índole en la voluntad del hombre se so, lidariza y se pone de relieve, lo que no es capaz de manifestarse en tiempos normales."

"Pido a la asamblea un minuto de silencio en memoria de aquellos que han desaparecido y nuestra simpatía para los que sufren."

DRAMÁTICA LLEGADA DE HUGO TRIVELLI

El homenaje rendido por Michel Cepede, ocurrió al abrirse la sesión, a las 9.35 de la mañana.

Luego prosiguieron las sesiones de trabajo. A las 12.40 horas, hizo su entrada al salón de honor de sesiones el Ministro de Agricultura y Tierras y Presidente Titular del Congreso, Hugo Trivelli, venido de su pueblo, Ligua, para asistir a la reunión de la FAO. El delegado francés, Cepede y el delegado chileno, Julio Santa María, se presentaron al momento de la llegada de Trivelli. Fue informado del homenaje de solidaridad rendido por la reunión de la FAO, se puso de pie y pronunció la siguiente improvisación:

"Emocionado como venigo de la zona más afectada por el sismo, la Liga, donde no queda más de un 5% de casas habitables, doy a ustedes mis más sinceras y expresivas gracias, y mi reconocimiento más sentido a los señores que me han honrado con su presencia en esta zona, Chile, en estos momentos de desgracia."

"Quiero aprovechar también para dar a Uds. las excusas que son necesarias por la forma en que me presento aquí a presidir la clausura de esta magna reunión. Vengo legando ahora mismo de esta zona tan tremenda y afectada por el sismo donde he visto cientos de casas destruidas, donde prácticamente todas las escuelas no van a poder funcionar por mucho tiempo y donde los reos de la cárcel se están manteniendo allí solamente bajo la palabra de honor. He visto gente que ya empieza a padecer hambre y sed. He visto heridos que tratan de levantarse y de ponerse de pie para ayudar a salir de la emergencia. He visto también a niños escolares cargando sacos de alimentos que recién vienen llegando de la capital, para ser distribuidos entre la población más necesitada."

"Y finalmente quiero agradecer a todos ustedes por los homenajes que nos han rendido en esta hora de desgracia."



EL MINISTRO DEL TRABAJO, William Thayer, habló en asambleas numerosas en Coronel y Lota, y aclaró a los trabajadores del carbón de Lota-Schwager, la fórmula de arreglo propuesta por el Gobierno a su propia petición. La reunión en Coronel tuvo caracteres tranquilos, no así la de Lota, donde los dirigentes habían preparado un clima de eferescencia. EN EL GRABADO, el Ministro Thayer, habla a los trabajadores de Coronel sobre la fórmula de arreglo y los planes del Gobierno. (FOTO de Enrique Muñoz Armijo.)

## GRACIAS UN DELEGADO CHILENO

El delegado chileno a la Conferencia de la FAO, Julio Santa María, se puso de pie para agradecer este homenaje y dijo: "Vivamente emocionado he escuchado las palabras con las que el señor presidente ha querido manifestar la solidaridad y esta conferencia y de sus miembros ante la tragedia que afectó a mi país en el día de ayer.

"Las palabras del señor presidente indican que en esta conferencia, en este organismo y los miembros de ella, en los Gobiernos y en sus pueblos existe esta solidaridad que el señor presidente ha señalado. Este triste honor de agradecer estas palabras me ha correspondido justamente porque en estos momentos y desde el instante mismo en que terminó la catástrofe, tratando de paliar las consecuencias.

"Nuestro país tiene una triste y amarga experiencia. No debe en que momentos de tribulación en nuestro agreste suelo pagado entre estas montañas este mar tan profundo; pero el suelo se desliza, el espíritu del chileno siempre permanece allí, y de pie.

"Señor presidente, estoy seguro que el señor Presidente de la República, aunque no me ha comunicado con él, está lamentando no solamente lo que nos habíamos propuesto antes, también todo lo nuevo que habrá que hacer. Somos un país que, a pesar de todo, tiene esperanzas."

## REPARAR RED DE AGUA POTABLE EN LA ONA DANADA

La Empresa de Agua Potable de Santiago ofreció al Gobierno hacerse cargo de la reparación de los servicios de agua potable en las zonas afectadas por el terremoto del domingo. Para ello informó que pondría a su disposición los ingenieros, constructores civiles y operarios de su organismo.

El Gobierno agradeció al ingeniero Juan Saldívar, Administrador de la empresa, los esfuerzos de esos técnicos.

Por otra parte, en Valparaíso, Viña del Mar y Quilpué quedaron sin suministro de agua potable a consecuencia de la rotura de un sifón en la localidad de Puchacama.

Se produjo también la rotura de dos cañerías matricas en El Retiro El Sol.

La Empresa de Agua Potable envió inmediatamente a personal para reparar esas averías, pero se estima que por lo menos se demorará 4 días en ello.

## OTROS 24 TEMBLORES SE HAN REGISTRADO

Veinticuatro nuevos temblores se registraron entre anteañoche y ayer en la zona que fuera sacudida por el terremoto del domingo pasado, según el Instituto Sismológico de la Universidad de Chile.

De este total, sólo tres fueron perceptibles por la ciudadanía. El primero de ellos ocurrió a las 23.40 horas de anteañoche; tuvo 35 segundos de duración y fue de grado 3 de la Escala Internacional del 1 al 7.

El segundo se sintió a las 1.29 hora de la madrugada de ayer. Duró 42 segundos y fue de grado 4, y el tercero se sintió a las 3.25 horas de la madrugada de ayer, con 28 segundos de duración y fue de grado 5.

Estos nuevos fenómenos telúricos provocaron pánico en la población de Llay-Llay, Quillota, Los Andes, San Felipe y en otras localidades que han sido sacudidas por el sismo del domingo.

Además, durante el día de ayer hubo otros dos movimientos telúricos. Uno de ellos faltando 15 minutos para las 13 horas, y el otro, a las 16 horas. Estos dos sacudidos, casi inadvertidos para la ciudadanía.

## Veinte camiones apropiados por empresa 'La Frontera' para ayudar a los damnificados

La empresa de transportes "La Frontera" puso a disposición del Ministerio del Interior veinte camiones de su flota, los que fueron enviados de inmediato a Llay-Llay y a Nogales, para cumplir labores de auxilio a los damnificados.

El propietario de la empresa, Francisco Valencia, que acudió ayer en la mañana al despacho del Ministro del Interior, Bernardo Leighton para formalizar su ayuda solidaria.

Francisco Valencia, que es director de la Asociación de Dueños de Camiones y ya en 1960 prestó valiosa cooperación con 12 camiones suyos en la provincia de Cautín ayudando al rescate y subsermiente en localidades como Puerto Sáavedra, Quellón y Toltén.

El empresario dijo que esperaba que su decisión fuera limitada por otros propietarios de camiones, para colaborar con las autoridades en el auxilio de los damnificados.

# QUEREMOS DAR UNA MONEDA ESTABLE A LOS TRABAJADORES, DIJO EL MINISTRO THAYER EN LOTA

Explicó a la Asamblea de los trabajadores carboníferos de Lota y Coronel la fórmula de arreglo para su conflicto.— Intervención del Secretario de la CUT y discursos de los dirigentes, llevaron a los obreros al rechazo de ella.— La fórmula adelantada firma del convenio colectivo en 2 meses

CONCEPCIÓN. (Iván Ramírez, enviado especial).— El Ministro del Trabajo y Previsión Social, William Thayer Artega, acompañado del Subsecretario del Trabajo, Emiliano Caballero, explicó en forma clara y concisa la proposición del Gobierno para la solución del conflicto de los trabajadores del carbón de Lota-Schwager.

Esta aclaración, solicitada por los mismos trabajadores, fue formulada por el Ministro en asambleas públicas que se realizaron el domingo en la mañana en Coronel y Lota, y ella consiste en adelantar en dos meses la vigencia del plebiscito de peticiones, sin que signifique el alterar las fechas de vencimiento de los plebiscitos en el futuro, lo que permitirá a los trabajadores obtener un porcentaje mayor que el que de avenimiento se fijara para el 1º de julio próximo.

que apoyaban los planes del Gobierno, por otro lado asegurando que nada se hacía en favor de los trabajadores. Fue interrumpido en diversas partes de su discurso y se le hizo cargo, especialmente al Subsecretario del Trabajo, Emiliano Caballero, que el Gobierno estaba dispuesto a imponer su política de cualquier modo, lo que fue desmentido energicamente por el Ministro y el Subsecretario.

El Ministro les hizo presente que el Gobierno deseaba dar reajustes a los trabajadores, pero no impedia que las empresas pudieran otorgar mayor porcentaje que el 100% del alza del costo de la vida, esto que ese porcentaje superaría fuera en ahorros para los trabajadores, en casas, becas de estudio u otras conquistas sociales, para que este exceso no influyera en el ritmo de inflación. "Queremos dar una moneda estable a los trabajadores y eliminar la inflación que les perjudica."

## Mañana se efectuará el sorteo de boletas de compraventas

Mañana miércoles 31, a las 9.30 horas, en el local de la Pólice Chilena de Beneficencia, Impulsos Internos distribuirá 180 millones de pesos en 311 premios correspondientes al 8º Sorteo Nacional de Boletas de Compraventas, y en él participarán todas las Boletas y Vales de Caja emitidos durante el mes de Febrero de 1965.

Hay un Premio Mayor de 20 millones de pesos, 10 Premios de un millón de pesos, cada uno, y 300 Premios de 500 mil pesos, cada uno. Además, toda persona que presente una Boleta o Vale de Caja Registradora cuyo número sea igual al de la Boleta o Vale que resulte favorecida, obtendrá un premio de 75 mil pesos. Basta para ello que las Boletas o Vales sean de cualquier negocio del país y hayan sido emitidas en cualquier día del mes de Febrero de 1965.

La entrada a la Sala del Sorteo, en Galería Antonio Varas 1128, 10º piso, local de la Pólice Chilena de Beneficencia, es completamente gratuita.

PREMIOS ENTREGADOS

El Jefe del Departamento de Compraventas de Impuestos Interiores hizo entrega de 74 premios por 23 millones 650 mil pesos, a personas que resultaron favorecidas en los últimos sorteos de boletas de compraventas que están dentro del plazo de tres meses para ser cobradas y que han sido tramitadas en el último mes.

El señor Miguel Gregorio Manella B., de Valparaíso, y Armando Ramírez B., de Viña del Mar, cobraron premios de un millón de pesos, cada uno. Cheque por medio millón de pesos cada uno, cobraron 38 personas de las localidades de: Topocalma, Antofagasta, Calama, Freirina, Taltal, La Serena, Coquimbo, Los Andes, Quillota, La Canela, Valparaiso, Viña del Mar, Casablanca, Santiago, Talcahuano, Marchilén, Constitución, Talcahuano, Los Sauces, Puerto Natales y Punta Arenas.

Premios de cien mil pesos, cada uno, cobraron 4 personas de Santiago, Baranacas, Santa Clara y Concepción.

Cheques de 75 mil pesos, cada uno, fueron retirados por 30 personas de las localidades de: Copiapó, Huasco, Valparaíso, Viña del Mar, Quillota, Santiago, San Vicente, Curicó, Concepción, Los Angeles, San Fernando, Temuco y Osorno.

## RECHAZO DE LAS ASAMBLEAS

Pese a la claridad de la exposición del Ministro y que solamente se trataba de una aclaración sobre la cual debían pronunciarse las asambleas y los dirigentes en futuras conversaciones, la proposición fue rechazada por la mayoría de los asistentes. Pese a la claridad de la exposición del Ministro y que solamente se trataba de una aclaración sobre la cual debían pronunciarse las asambleas y los dirigentes en futuras conversaciones, la proposición fue rechazada por la mayoría de los asistentes.

## SE ENVIARON CIEN CARPAS A POBLADORES DE TILTIL

Intendente de Santiago comprobó destrucción del 70% de las viviendas

Cien carpas a los pobladores de Tiltill, que quedaron con más del 70% de sus viviendas deterioradas, ordenó enviar ayer en la tarde la Intendencia de Santiago.

Poco después del mediodía el Intendente, acompañado de funcionarios del Ministerio de Obras Públicas, recorrió esa localidad y comprobó personalmente los daños. En la zona fueron recibidos por la Subdelegada, Marta Guzmán Lepe, y el Alcalde, Darío Ovalle.

Se visitaron Tiltill, Pueblo Viejo y Tiltill Nuevo. Resultó más dañada la primera por lo frágil de las construcciones. Las casas que no se derrumbaron están inhabitables y las autoridades determinaron su clausura.

Las cien carpas, que ya están siendo ocupadas por la población de Tiltill, alcanzan perfectamente para albergar a la población que resultó damnificada.

Esta situación se prolongará hasta cuando la CORVI o la Fundación de Viviendas de Emergencia levanten viviendas de emergencia. Técnicos de ambas instituciones están en las provincias damnificadas realizando encuestas para saber el número total de casas que necesitarán.

La Intendencia de Santiago ha recibido informes de las Termas de Colina, Renca, Calie, Peldiuhé, Colina, San Vicente, Población Chile y Esmeralda. En todas estas localidades hay un gran porcentaje de casas y edificios públicos destruidos.

El Servicio de Correos y Telégrafos de Termas de Colina funciona en una carpa. Está seriamente dañada la Municipalidad, Iglesia Parroquial y la Escuela N° 166 de Niñas.

En Renca la mayor parte de los edificios sufrieron daños de consideración, porque el sistema de edificación es muy antiguo.

## Eº 10.000 PARA REPARAR LOS EDIFICIOS MUNICIPALES

La Municipalidad de Santiago acordó destinar Eº 10.000 para atender las necesidades derivadas del sismo, entre ellas la reparación de los edificios municipales que resultaron dañados con el terremoto.

También se aprobó una indicación para que las Cajas de Previsión de Empleados y Obreros Municipales hagan préstamos hipotecarios a sus imponentes afectados los sismos.

El Alcalde de Santiago, Manuel Fernández, envió un oficio a la Corporación solicitando girar en Tesorería la cantidad de Eº 10.000. La petición del Alcalde se basó en el artículo 93, número 15, de la Ley Orgánica de Municipalidades que lo autoriza a girar un porcentaje indeterminado para atender calamidades públicas.

## CLUB DE LA REPUBLICA

Se pone en conocimiento de los Presidentes de Santiago y miembros de la Institución que por mal estado del edificio de Alameda 658, como consecuencia del sismo del domingo último, SUSPENDEN INDEFINITAMENTE LOS TRABAJOS.

Se invita, al mismo tiempo, a todos los Presidentes de Santiago a la sesión que se verificará en el próximo edificio de calle Marcoleta 659, el próximo miércoles 31 de marzo, a las 19 horas.

EL GRAN SECRETARIO

## AL COMERCIO

CON MOTIVO DE LA ENTREGA DEL DEPTO. DE CONTABILIDAD DEL INSTITUTO GEOGRAFICO MILITAR. SE COMUNICA AL COMERCIO EN GENERAL QUE DEBE PRESENTAR A ESTA REPARTICION LAS FACTURAS PENDIENTES, HASTA EL DIA 31 DE MARZO DE 1965.

La Dirección

## MANIFESTACION EN HONOR DE CONSEJERO DE 'LA NACION'

Un aspecto de la manifestación al señor Humberto Soto, Consejero del diario LA NACION.

La quinta "Verdejo", de Renca, fue escenario de una cariñosa manifestación de apoyo a don Humberto Soto, con motivo de su designación como Consejero de esta empresa periodística y también de la Caja de Empleados Públicos y Periodistas.

A la manifestación, que transcurreó en un ambiente festivo y cordial, asistieron más de cien personas, en su mayor parte pertenecientes al Comité Gráfico de la Población Juan Antonio Ríos, Sector 1-B.

Entre los asistentes se encontraban el presidente de esta última organización, don Saturnino Barrera; René Cas-

## DEFUNCIONES

† Tenemos el sentimiento de comunicar el sensible fallecimiento de nuestro querido padre, hermano, suegro y abuelo, señor **RUBEN GOMEZ D'AMORIA**. Sus funerales serán celebradas hoy en el Cementerio de El Monte, partiendo el cortejo desde su casa habitación, a las 10 horas, calle Linares 1570 (Pob. Zorar, Maldiva, Cerrillos) se le oficiará una misa por el eterno descanso de su alma a las 10.30 horas, en la capilla de la Parroquia San Francisco del Monte.

La familia

† Ha dejado de existir nuestro querido esposo y padre, don **RAUL GABRIEL GAZTUA GAZTUA** (Q.E.D.). Sus funerales se celebrarán hoy en el Cementerio General, puerta Recoleta. El cortejo partirá desde la Parroquia Inmaculada Concepción de Villacura, después de una misa que se oficiará, a las 10 horas, por el descanso de su alma.

La familia

† Tenemos el sentimiento de comunicar el sensible fallecimiento de nuestra querida madre, suegra, tía, abuela y bisabuela, señora **MERCEDES LOPEZ Vds. de AGUILERA** (Q.E.D.). Sus funerales se celebrarán hoy en el Cementerio de Lampa, a las 10 de la mañana, partiendo el cortejo desde su casa habitación, Cañón Escobar 1290, Lampa.

La familia

† Ha dejado de existir nuestra querida esposa, madre, suegra, abuela y bisabuela, señora **JESUS ESCOBAR DE ZUMIGA**. Sus funerales se celebrarán hoy en el Cementerio General (por Recoleta), se le oficiará una misa por el eterno descanso de su alma en la Parroquia de San Crescencio (Av. Indiferencia 1371), a las 11 horas, y a las 12.30 horas, en casa de su hijo, José M. Infante 1333, a las 16 horas.

La familia

† Ha dejado de existir nuestro querido esposo y padre, hermano, suegro y tío, don **MARIO PENA CAMINO**. Sus funerales se efectuarán hoy en el Cementerio General (por Recoleta), partiendo el cortejo después de una misa que se oficiará a las 10 horas, por el eterno descanso de su alma en la Iglesia San Ramón (Providencia esquina de Los Leones).

La familia

† Ha fallecido nuestra querida esposa, madre, abuela y bisabuela, señora **GRACIELA VIVIANO DE HORMAZABAL**. Sus funerales se efectuarán hoy en el Cementerio General (por Recoleta), partiendo el cortejo a las 10 horas, por el eterno descanso de su alma, en la Iglesia Santa Rosa, paradero 507, a las 16.30 horas.

La familia

† Ha fallecido nuestro querido esposo, padre, suegro, abuelito y bisabuelito, señor **VICENTE HERRERA OLGUIN**. Sus funerales se efectuarán hoy en el Cementerio General, (por Avenida La Paz), después de una misa que se oficiará a las 10.30 horas en la Iglesia de la Graciación Nacional, Alameda esquina de Cumming).

La familia

## DEFUNCIONES

† Tenemos el sentimiento de comunicar el sensible fallecimiento de nuestra querida madre, suegra, tía, abuela y bisabuela, señora **MERCEDES LOPEZ Vds. de AGUILERA** (Q.E.D.). Sus funerales se celebrarán hoy en el Cementerio de Lampa, a las 10 de la mañana, partiendo el cortejo desde su casa habitación, Cañón Escobar 1290, Lampa.

La familia

† Ha dejado de existir nuestra querida esposa, madre, suegra, abuela y bisabuela, señora **JESUS ESCOBAR DE ZUMIGA**. Sus funerales se celebrarán hoy en el Cementerio General (por Recoleta), se le oficiará una misa por el eterno descanso de su alma en la Parroquia de San Crescencio (Av. Indiferencia 1371), a las 11 horas, y a las 12.30 horas, en casa de su hijo, José M. Infante 1333, a las 16 horas.

La familia

† Ha dejado de existir nuestro querido esposo y padre, hermano, suegro y tío, don **MARIO PENA CAMINO**. Sus funerales se efectuarán hoy en el Cementerio General (por Recoleta), partiendo el cortejo después de una misa que se oficiará a las 10 horas, por el eterno descanso de su alma en la Iglesia San Ramón (Providencia esquina de Los Leones).

La familia

† Ha fallecido nuestra querida esposa, madre, abuela y bisabuela, señora **GRACIELA VIVIANO DE HORMAZABAL**. Sus funerales se efectuarán hoy en el Cementerio General (por Recoleta), partiendo el cortejo a las 10 horas, por el eterno descanso de su alma, en la Iglesia Santa Rosa, paradero 507, a las 16.30 horas.

La familia

† Ha fallecido nuestro querido esposo, padre, suegro, abuelito y bisabuelito, señor **VICENTE HERRERA OLGUIN**. Sus funerales se efectuarán hoy en el Cementerio General, (por Avenida La Paz), después de una misa que se oficiará a las 10.30 horas en la Iglesia de la Graciación Nacional, Alameda esquina de Cumming).

La familia

## DEFUNCIONES

† Tenemos el sentimiento de comunicar el sensible fallecimiento de nuestra querida madre, suegra, tía, abuela y bisabuela, señora **MERCEDES LOPEZ Vds. de AGUILERA** (Q.E.D.). Sus funerales se celebrarán hoy en el Cementerio de Lampa, a las 10 de la mañana, partiendo el cortejo desde su casa habitación, Cañón Escobar 1290, Lampa.

La familia

† Ha dejado de existir nuestra querida esposa, madre, suegra, abuela y bisabuela, señora **JESUS ESCOBAR DE ZUMIGA**. Sus funerales se celebrarán hoy en el Cementerio General (por Recoleta), se le oficiará una misa por el eterno descanso de su alma en la Parroquia de San Crescencio (Av. Indiferencia 1371), a las 11 horas, y a las 12.30 horas, en casa de su hijo, José M. Infante 1333, a las 16 horas.

La familia

† Ha dejado de existir nuestro querido esposo y padre, hermano, suegro y tío, don **MARIO PENA CAMINO**. Sus funerales se efectuarán hoy en el Cementerio General (por Recoleta), partiendo el cortejo después de una misa que se oficiará a las 10 horas, por el eterno descanso de su alma en la Iglesia San Ramón (Providencia esquina de Los Leones).

La familia

† Ha fallecido nuestra querida esposa, madre, abuela y bisabuela, señora **GRACIELA VIVIANO DE HORMAZABAL**. Sus funerales se efectuarán hoy en el Cementerio General (por Recoleta), partiendo el cortejo a las 10 horas, por el eterno descanso de su alma, en la Iglesia Santa Rosa, paradero 507, a las 16.30 horas.

La familia

† Ha fallecido nuestro querido esposo, padre, suegro, abuelito y bisabuelito, señor **VICENTE HERRERA OLGUIN**. Sus funerales se efectuarán hoy en el Cementerio General, (por Avenida La Paz), después de una misa que se oficiará a las 10.30 horas en la Iglesia de la Graciación Nacional, Alameda esquina de Cumming).

La familia

## MANIFESTACION EN HONOR DE CONSEJERO DE 'LA NACION'



Un aspecto de la manifestación al señor Humberto Soto, Consejero del diario LA NACION.

favor de los sindicatos, que en una forma y en un momento determinado, representado durante los años. Finalmente, don Humberto Soto pronunció un breve discurso para agradecer a los asistentes la enjuiciada manifestación que tiene realizando el Comité de su asociados el Comité Gráfico de la Población Juan Antonio Ríos, Sector 1-B. El Sr. Soto, en el momento de su pronunciación, expresó el agradecimiento que le inspiran las numerosas impresiones que le han proporcionado en la persona de don Humberto Soto. También destacaron su labor gremial en favor de los sindicatos, que en una forma y en un momento determinado, representado durante los años. Finalmente, don Humberto Soto pronunció un breve discurso para agradecer a los asistentes la enjuiciada manifestación que tiene realizando el Comité de su asociados el Comité Gráfico de la Población Juan Antonio Ríos, Sector 1-B. El Sr. Soto, en el momento de su pronunciación, expresó el agradecimiento que le inspiran las numerosas impresiones que le han proporcionado en la persona de don Humberto Soto. También destacaron su labor gremial en favor de los sindicatos, que en una forma y en un momento determinado, representado durante los años.

## TECNICO EN FABRICACION GALLETTAS

Para importante fábrica ultramoderna en BRAESIL, con maquinaria y hornos continuos de gran capacidad, se necesita especialista en fabricación y dirección técnica para JEFE de PRODUCCION con larga experiencia en el ramo. Antecedentes, fotografía y curriculum vitae a "CALLETTAS" - Casilla de Correo 2396. Buenos Aires, República Argentina.

EL TERROR DE MORIR



LAS PERSONAS CON PANICO lo manifiestan a menudo a través de una actividad física inusual como el llanto incontrolado o correr en derredor sin ningún objeto. Es una de las cinco manifestaciones que suelen presentarse frente a las catástrofes...

La solidaridad ayuda a combatir el pánico el desamparo después de las catástrofes

Un grupo de investigadores de Psiquiatría de la Universidad de Chile.— Luego de analizar las diferentes reacciones de masas ante el terremoto de 1960, aconsejan crear unidades psiquiátricas que asesoren en estos casos a los médicos y centros hospitalarios

Si usted transpiró y sintió pequeñas náuseas después del sismo o si, ha dedicado desde entonces a comentar la situación vivida tan a su pesar el pasado, ha experimentado la reacción normal de un ser humano ante una catástrofe de las llamadas "naturales". Así lo explican detalladamente los psiquiatras de la Universidad de Chile.

Las reacciones psicológicas de las personas ante un accidente o desgracia que se vive ante una catástrofe o desgracia, explican los investigadores de la Clínica Psiquiátrica.

Estos profesionales estudiaron los efectos de los sismos de mayo de 1960, en la salud mental de la población damnificada.

Así muestran ellos el cuadro general para estos casos:

Las conductas de reacción a los desastres o catástrofes se han clasificado en cinco grupos —explican los investigadores universitarios. Los reacciones normales, —si bien algunos casos excepcionales son capaces de permanecer notablemente calmados—, serían las de mostrar signos obvios de perturbación como temblor, transpiración, ma-

lestar general y náusea por un breve intervalo, pero volviendo al estado normal poco después del impacto.

La segunda manifestación que suele presentarse es el pánico, o huida descontrolada y a ciegas. Esta no es muy frecuente, pero de gran contagiosidad, de manera que un reducido número de individuos en estado de pánico pueden precipitar la huida en masa de una multitud. Sin embargo, deberían adoptarse una reacción de pánico o alejarse de un lugar peligroso a otro más seguro lo más rápidamente posible, pero de manera ordenada.

personas con pánico lo manifiestan a menudo a través de una actividad física inusual como el llanto incontrolado o correr en derredor sin ningún objeto.

Este efecto puede producirse también debido a un impacto de "horror" como sería la vista de muertos o familiares con miembros graves mientras ellos no han sufrido daño.

El tercer tipo de reacción es el estado "deprimido" y las personas en este estado actúan como si no existieran, sin ninguna iniciativa durante un tiempo, con la incapacidad de escapar del peligro a sí mismas.

Este tipo de reacción puede producirse también en un flujo de personas que aparentemente no tienen un propósito, pero que se encuentran en un flujo de personas hablan de sus experiencias y numerosas peticiones de ayuda.

Finalmente, señalan los investigadores que los sismos de 1960, mientras en las demás zonas afectadas solamente se observó una irritabilidad fugaz.

Finalmente, señalan los investigadores que los sismos de 1960, mientras en las demás zonas afectadas solamente se observó una irritabilidad fugaz.

la cátedra titular de psiquiatría de la Universidad de Chile encontraron seis reacciones psicológicas colectivas de interés, que podrían repetirse, en menor grado, a raíz del terremoto del domingo.

En primer lugar destaca la reacción de miedo ante los temblores que siguieron al terremoto, la que fue muy intensa en los primeros días para disminuir posteriormente, aunque sin desaparecer del todo y conservándose como estado de alarma.

La segunda reacción colectiva observada es una tendencia al alivio emocional por el relato repetido de las situaciones vividas en el momento de la catástrofe. Es esta una reacción normal, y además favorable porque actuaría como protegiendo la salud mental del individuo al darle un alivio a su tensión emocional.

La reacción de pasividad que se produjo en Valdivia en forma intensa (no así en Temuco, que duró sólo tres días) debe considerarse patológica, y a juicio de los psiquiatras, es un fenómeno que debe ser tratado en caso de que se presente.

La reacción de agresividad y excitación se presentó solamente en Puerto Montt, durante los sismos de 1960, mientras en las demás zonas afectadas solamente se observó una irritabilidad fugaz.

Finalmente, señalan los investigadores que los sismos de 1960, mientras en las demás zonas afectadas solamente se observó una irritabilidad fugaz.

inferior a lo esperado. Las únicas explicaciones posibles serían la falta de confianza de la comunidad en el hospital o simplemente, las reducidas exigencias en materia de salud mental entre los damnificados, aun antes del desastre.

ASOCIACION EVANGELICA ENVIO ALIMENTOS A ZONA DE LOS SISMOS

Dos camiones con alimentos, vestuario, frazadas y medicamentos envió la Asociación Ayuda Cristiana Evangélica, a la zona más afectada por el sismo con el objeto de prestar ayuda a los damnificados con alimentos provenientes de los programas de la Alianza para el Progreso.

Los miembros de las diferentes iglesias evangélicas que deseen concurrir con ayuda pueden remitirla directamente a sus respectivas iglesias.

Comités locales y Centrales con el objeto de que sus existencias tanto de emergencia como del programa regular sean ocupadas para ir en ayuda de las familias necesitadas y que estén atentos a la remisión de ayuda efectuando los trabajos preliminares de encuesta a las personas damnificadas.

DOCE NUEVOS CONFLICTOS FUERON SOLUCIONADOS ESTA SEMANA

Quedaron solucionados doce nuevos conflictos colectivos, por pliegos de peticiones que afectaron a un total de 1.147 trabajadores del país, pertenecientes a industrias de curtientes, sederías, muebles, calzados, cristalerías, agrícolas y otras. Los convenios establecidos vigentes y otras regalías de índole social.

La nómina de trabajadores que se reintegraron ayer a sus labores es la siguiente: 133 obreros de la Compañía Minera Santa Fe, de Chañaral, que se encontraban en huelga desde hacía 15 días.

40 empleados y 60 auxiliares del Hospital de Coronel, que habían paralizado el sábado por razones de orden social.

31 obreros del fundo Santa Cecilia, de Ajiac, en Parral, que habían hecho efectivo un convenio de avenimiento en base a aumentos del 38,4% en sus remuneraciones vigentes.

El Comité Ejecutivo ha dado instrucciones a todos los pleados marítimos de Bahía, que se encontraban en huelga de protesta por razones sociales. Igualmente, se reintegraron a sus labores los 250 obreros de la Compañía Hoshchild Planta Ojancos y Bombas Shell, de Copiapó, que mantenían paro legal desde hacía 18 días.

LA CORVI HA TOMADO MEDIDAS DE AYUDA INMEDIATA A DAMNIFICADOS

El vicepresidente, Horacio Lira, visitó la zona del sismo el mismo domingo.— En reunión de emergencia, la CORVI acordó comprar terrenos, construir pabellones, iniciar trabajos y otorgar préstamos de reparaciones

Apenas producido el sismo del domingo pasado, que afectó la región central del país, el vicepresidente de la Corporación de la Vivienda, Horacio Lira, organizó un viaje de emergencia a la zona damnificada en compañía del Fiscal de la institución, señor Eduard y de otros jefes que pudieron ser ubicados en esos instantes, partiendo en automóvil a las 16 horas.

Con la velocidad que permitía el estado de los caminos, el vicepresidente y sus acompañantes arribaron a Llay Llay y luego a Nogales, La Ligua y Cabildo, efectuando una detenida inspección de los daños causados por el terremoto en las poblaciones de la CORVI y también en las viviendas populares de esas ciudades. En el mismo terreno se hizo una rápida prospección de los destrozos para organizar las medidas y trabajos de emergencia que asumirá la CORVI.

El vicepresidente pudo comprobar que las poblaciones CORVI no habían sufrido daños de gran consideración, no así las viviendas antiguas habitadas en su mayoría por familias de pocos recursos, muchas de las cuales ya están desplazadas o seriamente dañadas. Esta primera visita de la CORVI a la región se prolongó hasta las 3 de la madrugada de ayer lunes, hora en que la comitiva regresó a Santiago.

REUNION DE EMERGENCIA

A las 8 horas del mismo lunes el vicepresidente señor Lira convocó a una reunión de emergencia en su despacho a los jefes de la CORVI para adoptar las medidas inmediatas que aconsejaba la situación observada.

En esta reunión, que fue presidida por el fiscal Eduardo Truval, en representación del señor Lira, que debió concurrir a otra reunión en el Ministerio de Obras Públicas, concurren el jefe del Departamento de Planeamiento, arquitecto Antonio Labadie; el jefe de Estudios, arquitecto Jorge Martínez Campa; el jefe del Jefe de Terrenos, Arq. Alberto Gázmuri; el jefe del Subdepto. de Obras, Arq. Alejandro Ugarte, quien representaba asimismo al jefe del Departamento respectivo, Arq. Sr. Isidoro Latt, reunido en el Ministerio; el jefe del Subdepartamento de Delegaciones Abogado Jorge Muñoz; el jefe del Subdepartamento de Finanzas, Gastón Díaz; el jefe del Subdepartamento de Propiedades, Agustín Krogh; el jefe del Personal, Oscar Muellem; la Jefa del Servicio Social CORVI, señora Inés Cavada; el Arquitecto Coordinador, Roberto Marty, y otros Jefes y Visitadoras Sociales.

En la reunión se organizaron los equipos de funcionarios técnicos que partirán en primeras horas de la tarde a las ciudades damnificadas con el objeto de hacer las en-

RECORRIDO DE INSPECCION

Las diversas comisiones de Jefes y funcionarios CORVI ayudados por los Delegados Provinciales y oficinas locales de la institución, llevan inspecciones precisas del vicepresidente para iniciar sin demora toda esta acción de auxilio técnico, material y financiero que prestará la Corporación de la Vivienda en la zona destruida por el violento sismo del domingo.

COLEGIO DE TECNICOS

Se cita a las actuales y ex Directivas de las Especialidades de Electricidad, Mecánica, Metalurgia, Minas, Mueblería, Química, Electrónica Textil y Topografía, para el día miércoles 31, a las 19 horas, en nuestro local sede, Moneda 812, Oficina 1105.

El objeto de esta sesión es constituir las Comisiones receptoras de sufragios para las próximas elecciones de Directivos de Especialidades.

Santiago, marzo 1965.

BANCO ESPAÑOL - CHILE Y EL SISMO

PRESTAMOS POPULARES (ACUERDO 2011 DEL BANCO CENTRAL DE CHILE)

Frente a los perjuicios ocasionados por el reciente sismo, el Banco Español - Chile ha resuelto OTORGAR CREDITOS ESPECIALES para financiar gastos derivados de reparaciones a las viviendas dañadas.

Estos créditos serán asimilados a las condiciones establecidas por el Banco Central de Chile conforme a los propósitos de la Promoción Popular.

NOTA: NO ES NECESARIO SER CLIENTE DEL BANCO PARA SOLICITAR ESTOS PRESTAMOS

MINISTRO LEIGHTON VIAJARA A LA ZONA DEL DESASTRE

En el momento, debe coordinar los trabajos de ayuda a los damnificados

El ministro del Interior, Horacio Leighton, viajara a la zona del desastre, donde la situación está más grave y lentamente toda la zona del país se recupera su ritmo normal.

El ministro, hablando con el presidente de la Comisión, expresó que "por el momento es necesaria mi presencia en Santiago para

los efectos de coordinar todos los aspectos de la ayuda y el trabajo que se desarrolla en la región de la catástrofe. Una vez que retorne la calma y tenga tiempo, iré personalmente a conversar con los habitantes de Valparaíso y de la provincia de Aconcagua, y a ver los trabajos finales del rescate y los primeros aspectos de la reconstrucción".

El siguiente es el texto de la declaración del Embajador: "Mi país sufre en estos instantes una desgracia de cuyas proporciones exactas no es posible, todavía, formarse una idea completamente cabal. Puedo, eso sí, adelantar que, a juzgar por los elementos de juicio disponibles, si bien los daños materiales han sido considerables, el número de víctimas parece no alcanzar tan grande magnitud.

Desde los primeros momentos de las oficinas de la Embajada de Chile han recibido la adhesión, la simpatía y el sentimiento de solidaridad y ayuda de las más variadas instituciones, organizaciones y personas privadas.

Hace pocos instantes el señor Ministro de Relaciones Exteriores y Culto, Dr. Miguel Ángel Zavala Ortiz, y el Subsecretario de Relaciones, doctor Nogueira Armengol, tuvieron la gentileza de visitar esta Embajada para ofrecer la solidaridad del Gobierno argentino y transmitir el especial anhelo del Excmo. señor Presidente Illia, de prestar a Chile toda la ayuda que sea necesaria.

Estas demostraciones de afecto fraternal, que se unen a muchas otras con que he sido distinguido en los pocos días que estoy en esta tierra hermana, me han conmovido íntima y profundamente.

Así pues, con la impresión del más hondo reconocimiento quiero hacer pública mi gratitud a los argentinos, y muy especialmente al Excmo. señor Illia y a su Gobierno, y decirles desde el fondo de mi espíritu: Muchas Gracias."

DIEZ TONELADAS DE ALIMENTOS Y ROPA ENVIO CARITAS A LLAY-LLAY

Como primer paso de una ayuda mayor, Caritas Chile con la cooperación de la Promoción Popular, envió a Llay Llay una de las zonas más afectadas por el terremoto, un camión con víveres y ropas.

El camión transportó diez toneladas de alimentos y vestuario.

A este primer envío seguirán otros destinados a las localidades afectadas por el terremoto.

Adhesión y simpatía argentinas por la tragedia que sufre Chile

Declaraciones del Embajador en Buenos Aires, Hernán Videla Lira

El Embajador de Chile en Buenos Aires, Hernán Videla Lira, se reunió con el ministro de Relaciones Exteriores de Argentina, Dr. Miguel Ángel Zavala Ortiz, y el Subsecretario de Relaciones, doctor Nogueira Armengol, tuvieron la gentileza de visitar esta Embajada para ofrecer la solidaridad del Gobierno argentino y transmitir el especial anhelo del Excmo. señor Presidente Illia, de prestar a Chile toda la ayuda que sea necesaria.

CURSO SUPERIOR DE PEDAGOGIA CATEQUISTICA

Como preparación para recibir el diploma que capacita para desempeñar el tiempo parcial de religión y moral en las Escuelas Primarias de Estado y Particulares está abierto este "Curso Superior de Pedagogía Catequística" que funciona bajo la dirección inmediata de la Universidad.

El curso se recibe de lunes a viernes, de 10 a 12.30 horas, en el Instituto de Catequesis Anexo a la Universidad, denominado "Hogar Catequístico", calle Ovalle 1421.

LAS CLASES COMENZARAN EL LUNES 5 DE ABRIL.

Advertisement for Antivero telephones. It features the text 'ANTIVERO TIENE EL AGRADO DE ANUNCIAR SUS NUEVOS TELEFONOS' and lists three phone numbers: 83256, 60313, and 393499. It also lists locations: HUERFANOS 1078, AHUMADA 254, and VIC. MACKENNA 264. The advertisement includes a small graphic of a telephone dial and mentions 'mesa conmutadora' and 'Garaje Repuestos Autos'.

# Cámara debe despachar hoy proyecto sobre revalorización de pensiones en las FF.AA.

La iniciativa será considerada en quinto trámite constitucional.— También están convocadas para la mañana de hoy las Comisiones de Educación Pública, Relaciones Exteriores, de Minería e Industrias, y la Especial Investigadora de LAN-Chile

La Cámara de Diputados tratará esta tarde, de 18.15 a 19.15 horas, en sesión ordinaria, el proyecto de ley que crea la Comisión Revalorizadora de Pensiones de la De-

fensa Nacional. Dicho proyecto debe ser despachado en la sesión de hoy, que corresponde al quinto trámite constitucional.

En la Tabla de materias de la sesión de hoy figuran también las siguientes cuestiones:

- a) Mensaje que modifica los Códigos Orgánicos de Tribunales y de Procedimiento

Civil en lo relativo a la competencia de los Juzgados de Letras de Menor Cuantía en lo Civil (Diputado Informante de la Comisión de Constitución, Legislación y Justicia, Carlos Morales, y de la de Hacienda, Rafael de la Presa).

b) Proyecto remitido por el Senado que aprueba el Convenio suscrito entre los Gobiernos de Chile y Argentina sobre resguardo de bosques fronterizos (Diputado Informante de la Comisión de RR. EE., Patricio Hurtado).

c) Mensaje que aprueba el Convenio Aéreo suscrito entre los Gobiernos de Chile y Holanda, el 13 de junio de 1962 (Diputado Informante, de la Comisión de RR. EE., Yrarraval).

d) Mensaje que aprueba el Convenio sobre Cooperación Intelectual, suscrito entre los Gobiernos de Chile y Costa Rica (Diputado Informante, de la Comisión de RR. EE., Guillermo Donoso).

e) Mensaje que modifica el Arancel Aduanero (Diputado Informante, de la Comisión de Hacienda, Tomás Reyes).

En la sesión de esta tarde serán agregados los turnos de la Hora de Incidentes de la sesión del miércoles 24 del presente.

### COMISIONES

Para hoy han sido citadas cuatro comisiones de la Cámara.

Para las 11 horas, celebrará sesión ordinaria la Comisión de Educación Pública para tratar el Mensaje que establece un procedimiento para perfeccionar la donación de terrenos ofrecidos al Estado por particulares, con el propósito de construir edificios escolares.

Este proyecto tiene por objeto hacer más expedito el procedimiento vigente para las donaciones de terrenos para construir escuelas, de acuerdo con las experiencias obtenidas en relación con el desarrollo del Plan Educativo del Gobierno.

### SANGRE PARA LOS HERIDOS RECIBIRAN MEDICOS DE LA JDC

Una brigada médica de la Juventud Demócrata Cristiana atenderá hoy, a las 16 horas, a todas las personas que deseen donar sangre en la Población José María Caro.

Mediante esta jornada humanitaria, como en otras que se anunciarán oportunamente, se reabastecerá a los hospitales que atienden y siguen atendiendo heridos, en las ciudades afectadas por el sismo del domingo.

# PDC apoya vetos a disposiciones ajenas al proyecto de reajuste

Comisión Especial estudiará los artículos modificatorios del Código del Trabajo

En su sesión ordinaria de ayer, el Consejo Nacional del Partido Demócrata Cristiano conoció de las observaciones que formulará el Ejecutivo al proyecto de reajuste. La reunión fue presidida por José Luis del Río, segundo presidente del partido, y asistieron casi todos sus miembros. Además, concurren el asesor político del Presidente de la República, Jorge Cash, y el Ministro del Trabajo, William Thayer.

Según informó el secretario general, Aldo Ramaciotti, hubo acuerdo para apoyar todos los vetos que se refieran a disposiciones del proyecto que no tengan relación con el reajuste y en tal sentido se instruirá a los parlamentarios del partido.

En cuanto a las disposiciones que modifican el Código del Trabajo, se designó una Comisión Especial, la cual

considerará este asunto con el Ministro del Trabajo para adoptar un criterio definitivo sobre este asunto. Esta Comisión quedó integrada por el senador Tomás Pablo y los señores Alberto Jerez, y Humberto Soto y Salvador Soto.

# SISMO TAMBIEN OCASIONA DAÑOS EN EL PARLAMENTO

El sismo del domingo provocó, también, daños de consideración en el viejo edificio del Congreso Nacional.

En varias salas de Comisiones del tercer piso del Senado se produjeron grietas y desplomes de cornisas.

Otro tanto ocurrió en las salas de Comisiones de la Cámara de Diputados. En la de Constitución, Legislación y Justicia, como en la de Hacienda y de Agricultura, se desplomaron cornisas, el enlucido y el artesanado de los

techos. Los golpes, de la tempestad, el polvo dañaron mamparas, cuadros, alfombras, alfajeros, candeleros, cajas de las lámparas.

En la Biblioteca del Senado se derrumbaron algunas tanquetas con libros.

A petición de las autoridades administrativas del edificio y de la Cámara de Diputados de la Dirección de Obras Públicas se avaluó estos daños en la mañana de ayer.

**LA ASOCIACION DE EMPLEADOS JUBILADOS DE LA I. MUNICIPALIDAD DE SANTIAGO HA ENVIADO AL SEÑOR PRESIDENTE DE LA REPUBLICA UNA CARTA SOLICITANDO SE ABSTENGA DE VETAR LAS DISPOSICIONES N.os 46 - 47 y 48 DEL PROYECTO DE REAJUSTE DE REMUNERACIONES PARA EL SECTOR PUBLICO Y PRIVADO, POR LAS CONSIDERACIONES APROBADAS EN LA ASAMBLEA GENERAL DE LA INSTITUCION, Y CONTANDO CON LA ADHESION DE LA DIRECTIVA NACIONAL DE LOS EMPLEADOS MUNICIPALES DE CHILE Y LAS ASOCIACIONES DE EMPLEADOS JUBILADOS DEL PAIS.**

**SOLICITA NO VETAR ARTICULOS N.os 46, 47 y 48 POR RAZONES QUE EXPONEN.**  
SANTIAGO, 27 de marzo de 1965.

**EXCELENTISIMO SEÑOR PRESIDENTE:**

LA ASOCIACION DE EMPLEADOS JUBILADOS DE LA I. MUNICIPALIDAD DE SANTIAGO, en Asamblea General celebrada el 26 del mes en curso, acordó, con la adhesión de la Directiva Nacional de los Empleados Municipales de Chile y de las Asociaciones de Empleados Jubilados del país, dirigirse a V.E. para manifestarle la inquietud del Gremio frente a un posible veto de las disposiciones que benefician al Sector Pasivo Municipal, y que están incluidas en los artículos N.os 46, 47 y 48 del Proyecto de Reajuste de remuneraciones para el sector público y privado.

En primer término, queremos desvirtuar una apreciación vertida en el H. Senado al tratarse el Proyecto en 4.o trámite Constitucional; se dijo, indiscutiblemente mal informado, que dichas disposiciones (Artículos 46, 47 y 48) al ser rechazadas, vale decir, que al insistir el H. Senado en su criterio, beneficiaría a muchos pensionados, que obtendrían un porcentaje superior al 38,4% con la aplicación de la Ley 15.368 sobre Revalorización de Pensiones; sin embargo, la realidad es total y manifiestamente distinta.

Tal es así, que los Institutos de Previsión deben ceñirse a las normas impartidas por la Comisión Revalorizadora de Pensiones a través de las tablas revalorizadoras. En nuestro caso, sólo significó en 1964 un beneficio para el 5% aproximadamente del sector pasivo municipal, porcentaje que sin duda se repetirá con ligeras variaciones en el presente año.

Por otra parte, Excmo. Señor, debemos establecer que, según consta del estudio actuarial de fecha 13 de enero de 1965 realizado por el señor Actuario de la Caja de EE. MM. de Santiago, el deterioro promedio de las pensiones en relación a las remuneraciones del personal activo es del orden del 57%; o sea, que para igualar ambos montos, sería necesario elevar las pensiones en un 76% en promedio de sus actuales valores.

Estimamos que estas cifras demuestran la justicia de nuestra petición, la que está lejos de constituir un privilegio; además, obra en manos del señor Ministro de Hacienda el informe de la Confederación Nacional de Municipalidades, en el que establece su conformidad con el 38,4% establecido en el Proyecto aprobado por el H. Congreso Nacional.

Al defender nuestras desvalorizadas pensiones, defendemos también las de las viudas e hijos menores de nuestros ex compañeros que entregaron sus esfuerzos y lo mejor de sus vidas al servicio de los Municipios.

Esta realidad ha movido a nuestras Organizaciones para solicitar de S.E. tenga a bien no vetar los artículos ya mencionados, demostrando una vez más su alto espíritu social que lo reconoce la opinión pública.

Nos suscribimos como sus respetuosos servidores.

**MIGUEL TARRAGO LATORRE**      **ADOLFO SOBARZO SOBARZO**  
Secretario      Presidente

**AL EXCELENTISIMO SEÑOR PRESIDENTE DE LA REPUBLICA,**  
**DON EDUARDO FREI MONTALVA.**  
**PRESENTE.**

## ADVERTENCIA A LAS PERSONAS QUE EN EL AÑO 1964

# ENAJENARON BIENES RAICES Y OTROS BIENES QUE SE MENCIONAN EN ESTE AVISO

Se hace presente que la actual Ley de Impuesto a la Renta grava con el impuesto a las GANANCIAS DE CAPITAL el mayor valor obtenido en la ENAJENACION DE BIENES RAICES, pertenencias mineras, derechos o cuotas en una sociedad de personas, derechos o cuotas en una comunidad, activo inmovilizado (incluso indemnización por siniestro), derechos de agua, derechos de propiedad intelectual, derechos de llave y en la adjudicación de bienes.

Por consiguiente, las personas naturales o jurídicas, cualquiera que sea la actividad, profesión u ocupación que desempeñen, deben declarar hasta el 31 de marzo de 1965 los beneficios obtenidos en operaciones de la naturaleza mencionada que se hayan realizado entre el 14 de febrero y el 31 de diciembre de 1964, o hasta la fecha del balance respectivo en los casos de contribuyentes obligados a llevar contabilidad.

Para este efecto, el Servicio de Impuestos Internos ha confeccionado el formulario 102 y la Cartilla con Instrucciones para llenar este formulario, que pueden ser retirados de cualquiera de las Oficinas de este Servicio. En esta Cartilla se indica la forma como se determina la cantidad afectada al impuesto y el monto del tributo que deberá pagarse en tres cuotas, como sigue:

- a) La primera cuota se cancelará al mismo tiempo de presentar la respectiva declaración y a más tardar el 31 de marzo, la segunda cuota se cancelará en el mes de julio y la tercera cuota se cancelará en el mes de octubre.
- b) En los casos de contribuyentes obligados a llevar contabilidad, el pago de estas tres cuotas deberá hacerse en los mismos plazos que rigen para el pago del impuesto de la Primera Categoría de declaración anual.

## SERVICIO DE INFORMACION TELEFONICA

EN SANTIAGO, para una mejor atención respecto de las declaraciones de renta del presente año, se ha dispuesto un SERVICIO DE INFORMACION TELEFONICA, para absolver las dudas que se presentan a los contribuyentes al cumplir con esta obligación. Para estas consultas, sírvase llamar a los siguientes teléfonos:

**83972 - 85820 - 88195 - 89655**

**HORARIO CONTINUADO DE ATENCION AL PUBLICO:**  
**LUNES A MIERCOLES ..... DE 8 A 20 HORAS**

**DIRECCION NACIONAL DE IMPUESTOS INTERNOS**

### PIDEN PROYECTO DE LEY EN AUXILIO DE LOS DAMNIFICADOS

El presidente del FRAP, senador Raúl Ampuero, entregó ayer a la prensa una declaración, en la cual expresa la "emoción" de los partidos de este bloque por la desgracia que afecta a miles de hogares con motivo del sismo del domingo. Al mismo tiempo protesta por la "indolencia de la compañía propietaria" del mineral de El Cobre y por la "lentitud de las autoridades encargadas de la seguridad minera". Concluye solicitando al Ejecutivo que incluya en la presente legislatura extraordinaria un proyecto de ley de auxilio a los damnificados y a los deudos de las víctimas.

El Partido Comunista también emitió una declaración en este mismo sentido.

### SENADO CONSIDERA HOY PROYECTO SOBRE ENERGIA ATOMICA

En la sesión ordinaria que debe celebrarse esta tarde el Senado será considerado en segundo trámite constitucional el proyecto, ya aprobado por la Cámara, que crea la Comisión Chilena de Energía Atómica.

También será calificada hoy la urgencia para el Convenio, aprobado ya por la Cámara, sobre extradición entre Chile y Venezuela.

### PDC DEL SEGUNDO DISTRITO RECIBE A SUS PARLAMENTARIOS

Mañana, a las 19.30 horas, en la sede central del Partido Demócrata Cristiano, se reúne la Junta Provincial del Segundo Distrito, con el objeto de recibir a sus parlamentarios recientemente elegidos.

La Junta Provincial de dicho Distrito ha invitado especialmente a los senadores electos José Musalem, Rafael Agustín Gumucio y Tomás Reyes, y a los diputados electos Alfredo Lorea, Fernando Bustos y Plutarco Retamal.

Además la Junta Provincial del Segundo Distrito conocerá en esta oportunidad un Informe electoral de la Mesa Directiva y considerará temas relacionados con el próximo Congreso Nacional del partido, elección de las listas provinciales y la situación política presente.

### SUSPENSIÓN PLENO DEL PARTIDO COMUNISTA

El Partido Comunista entregó anoche una información, según la cual ha sido suspendido para el 22 de abril próximo, el Pleno Nacional de ese partido, que primitivamente había sido fijado para el próximo jueves 1.º de abril.

La resolución fue adoptada por la Comisión Política del Partido Comunista "ante la tragedia que affige al país, a raíz del sismo recién pasado".

El PC emitió también una declaración acerca de la muerte del residor de Nogales, Oscar Daniel Valencia, que pereció junto a toda su familia en el Campamento El Cobre, de la compañía propietaria de la mina La Disputada de Las Condes.

Un grupo de parlamentarios y dirigentes comunistas, encabezados por el diputado y senador electo Volodia Teitelboim, se ha dirigido hacia la zona afectada por el sismo del domingo último.

Lo que su hijo ocupó en el conocimiento y en el saber, proporciónesele a un niño del Hogar de Cristo. El libro, el cuaderno, la lapicera, envíelos a Alonso Ovalle 1478.

### Inserción.

## DECLARACION DE LA COMISION PRO MONUMENTO AL PRESIDENTE AGUIRRE CERDA

La Comisión Pro Monumento al ex Presidente de la República don Pedro Aguirre Cerda, en su última sesión consideró la campaña iniciada en su contra e instigada por el escultor señor Lorenzo Berg...

Sobre el particular, la Comisión cree necesario declarar:

- 1.º-Que, en todo momento, ha sido su propósito ceñirse a la estructura de la obra ideada por el señor Berg, y así lo ha hecho, salvo en dos aspectos que no le estada en sus manos remediar: la construcción de una llama simbólica en el centro del espejo de agua, y la figura en relieve del Presidente Aguirre Cerda en uno de los siete bloques de piedra;
- 2.º-Para fabricar la estructura metálica de cobre de la llama simbólica, la Comisión —por indicación expresa del señor Berg— pidió presupuesto a las siguientes importantes firmas: Ferrobrone, Maestranza Cerrillos, Maestranza Ferial, Ferrando Antúñez y Edwards y Ceruti, pero ninguna de estas firmas se interesó por el trabajo. Las ideas artísticas, por plausibles que sean, deben abandonarse si no hay la posibilidad de materializarse;
- 3.º-El señor Berg fracasó también en su propósito de hacer la figura en relieve del presidente Aguirre Cerda. Después de un año, sólo pudo presentar una parte del rostro que, por lo demás, no tenía parecido alguno con el de don Pedro Aguirre, como puede apreciarse aun visitando el área del monumento;
- 4.º-En vista de estos fracasos, que el señor Berg se negó a reconocer, la Comisión resolvió poner término a su contrato, otorgándose mutuamente las partes una escritura de completo finiquito, con fecha 4 de noviembre de 1964, ante el Notario Público don Demetrio Gutiérrez;
- 5.º-El señor Berg, con anterioridad a la firma de esta escritura, obtuvo de la Comisión honorarios por un total de treinta y un millones cuatrocientos setenta y un mil pesos y cincuenta y siete centavos. Con su campaña, denota la avaricia que siente al no poder seguir disfrutando de honorarios tan suculentos;
- 6.º-Para reemplazar el vacío que dejó la frustrada llama simbólica, la Comisión acordó complementar el espejo de agua del monumento con varios surtidores de agua e iluminación en los colores sucesivos que, ciertamente, embellecerán en forma notable el conjunto monumental. Estos elementos han sido empleados, con notable éxito, en muchos grandes monumentos europeos;
- 7.º-Para reemplazar la también frustrada figura en relieve de don Pedro Aguirre Cerda, la Comisión acordó comisionar al escultor don Galvarino Ponce Moral (tan o mejor artista que el señor Berg), para que haga una escultura del ex Presidente, tallada en piedra, que será colocada a distancia del conjunto ideado por el señor Berg, lejos del espejo de agua, por lo que no interferirá el concepto simbólico de ese conjunto. La Comisión ha insistido en la necesidad de que la posteridad conozca la figura física del ex Mandatario, tal como era, al igual que en París se levantó la genial estatua de Chameneau, presentándolo con el gesto y la indumentaria con que visitaba las trincheras durante la guerra europea;
- 8.º-La Comisión, en todas sus actuaciones, ha ejercido las facultades de que le invistió el Decreto Supremo que la designó, conformado a la Ley 9.697, y
- 9.º-La Comisión declara, por último, que le niega el derecho a quienes secundan la campaña iniciada por el señor Berg, para atribuirse el monopolio del buen gusto artístico, y espera, confiada, que la opinión pública, una vez terminada y enterada del monumento, de su fallo inapelable sobre la calidad artística de la obra, ya que, en materia de monumentos públicos, los artistas están obligados a interpretar el gusto artístico de los pueblos, y, en cambio, los pueblos no están obligados a aceptar lo que los artistas quieran imponerle.

**ULISES CORREA C. — ARTURO OLAVARRIA B. — PEDRO E. ALFONSO HECHT ARANCIBIA LASO — VOLTAIRE LOIS P. — JORGE AGUIRRE SILVA HUBERTO ALVAREZ SUAREZ — LUIS AZOCAR ALVAREZ**

### IMPUESTO A LA RENTA

#### PAGO DE LA PRIMERA CUOTA

Comunicase a los señores contribuyentes que hasta el 31 de Marzo en curso, las siguientes Oficinas dependientes de la Tesorería Provincial de Santiago atenderán la recaudación del Impuesto a la Renta, desde las 8.30 a 17.00 horas, ininterrumpidamente.

SANTIAGO CENTRO	Teatinos No. 28.
SUCURSAL NORTE:	Independencia No. 816, 2º piso.
SUCURSAL SUR:	Arturo Prat No. 1210.
SUCURSAL OESTE:	Romero No. 3226.

#### TESORERIAS COMUNALES:

PROVIDENCIA.	Pedro de Valdivia No. 963.
NUÑO A:	Plaza Nuñoa, edificio Municipalidad.
SAN MIGUEL:	Gran Avenida No. 3426
QUINTA NORMAL:	Salvador Gutiérrez No. 4202.
LAS CONDES:	Avda. Apoquindo No. 3300.
CONCHALI.	Vivaceta No. 3410.
LA CISTERNA:	Gran Avda., edificio Municipalidad.

**TESORERO PROVINCIAL**

# Pobladores de La Ligua luchan contra las ruinas

## LLANTO POR LOS SERES QUERIDOS

(Por Vitalio Chávez, Enviado Especial).— Como un pueblo que ha sufrido los impactos de un bombardeo extraordinario, La Ligua, situada a 147 kilómetros de la capital, presentaba en el día de ayer un espectáculo deplorado y deprimente. El 90% de las viviendas se encontraba prácticamente en el suelo. La angustia aún hacía presa en el espíritu de sus habitantes; sin embargo, se podía aquilatar, que dentro de todo el desmoronamiento reinante se había logrado un poco de organización para sobreponerse a los desastrosos efectos del sismo.

Con relación a esto último, algunos comerciantes y pobladores, al observar la presencia de LA NACION en el lugar, se aproximaron hasta los reporteros, solicitando que hicéramos llegar su clamor al Gobierno. Tienen compromisos tributarios que cumplir dentro de un tiempo determinado, y su actual situación, no les permite responder oportunamente a estos pagos. No piden que se les libere de ellos, sino que se les prorrogue el cumplimiento de los mismos.

### ORDENAN DESHABITAR LAS PROPIEDADES

La Dirección de Obras Municipales de La Ligua, dado el estado en que se encuentra la mayoría de las viviendas, con el objeto de resguardar la vida de los pobladores, ordenó desalojar todas las propiedades, y buscar refugio en descubierto para evitar mayores desgracias. De ahí se explica el hecho de que la casi totalidad de los vecinos se encuentran en viviendas provisionarias, cuyo único techo, es una carpa o una manta.

Pese al "bombardeo" aspecto que presenta el pueblo de La Ligua, se hace difícil concebir que sólo se haya registrado un muerto, un niño de dos años, que no ha sido identificado; el resto de los afectados corresponde a numerosos heridos de carácter leve, y todos han sido atendidos oportunamente por personal del nuevo hospital. El antiguo sufrió la destrucción de la totalidad de su estructura, y los enfermos que allí se encontraban fueron evacuados y ubicados en el nuevo edificio de salud.

Caravanas de vehículos transportando restos de muebles y otros enseres librados milagrosamente de la catástrofe, completaban el cuadro de desolación que bocetaba el pueblo de La Ligua. Los ocupantes de los vehículos, con la duda de su futuro reflejada en el rostro marchaban en busca de lugares que ofrecieran una mayor seguridad para sus existencias.

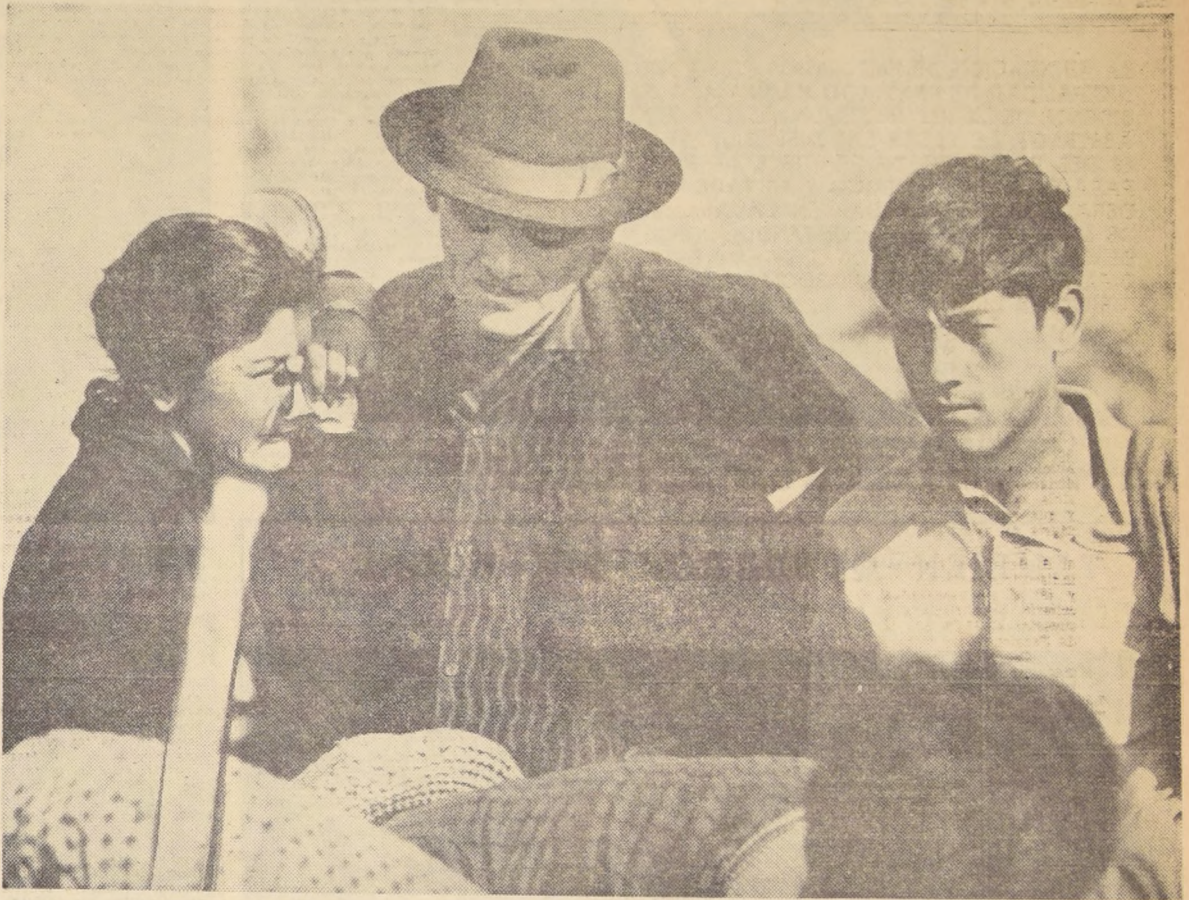
Más acá, en las cercanías del puente de El Cobre, a la salida de Nogales, el fango que provocó el alud de la mina El Soldado, convertía el lugar en un inmenso lago de lodo de cuya superficie emergían techos y restos de viviendas que en un tiempo recibieron el calificativo de tal.

La casi totalidad de los habitantes, no disponiendo de viviendas adecuadas, buscan refugio bajo los árboles y acondicionan albergues provisionarios con mantas, carpas, sábanas, colchas y otras piezas que los protegerán del frío y del rocío de la noche. Pese a todos estos inconvenientes, la moral no ha decaído en sus habitantes, y, cual como en otros momentos, se ha dedicado a barrer los escombros que en verdaderas montañas cubren las calzadas de todas las calles del pueblo. En algunas propiedades las fachadas exteriores se levantan como una burbuja de lodo que guardan en el interior las viviendas. En piezas que existieron con anterioridad al sismo, ahora en su lugar sólo existen pillos y adobes desmoronados. El mismo aliento que reina en la atmósfera estaba saturado de polvo que flotaba en el ambiente.

El pueblo de La Ligua, desde el mismo día de producirse la tragedia ha permanecido sin luz ni agua. Sólo en la tarde de ayer se pudo reponer el servicio de este último elemento.

### EL COMERCIO

Otro aspecto que deprime el espíritu de quienes observa la situación actual del pueblo de La Ligua, es lo que se refiere a su comercio. No existe establecimiento que opere en condiciones de atender demanda de ninguna especie. De las dos farmacias del pueblo, por ejemplo, sólo queda de ellas la estructura exterior; todas las estanterías y medicamentos fueron totalmente destruidos por efectos del movimiento. El resto del comercio presenta un espectáculo más desolador, pues, donde había un negocio no queda, ahora, absolutamente nada.



LLANTO POR LOS SERES DESAPARECIDOS. — El matrimonio que se observa en el grabado, captado por Guillermo Pavez, vino desde una localidad lejana de la provincia de Aconcagua en busca de sus tres nietos y su hija. Cada fra-

caso ante el cadáver de menores que eran extraídos ayer por las patrullas policiales de rescate, provocaba lágrimas en la anciana. Y así, todo el día. Sus nietos y su hija no afloraron. Retornaron a Nogales para estar hoy nuevamente en "El Cobre". El nieto que está junto a los ancianos también muestra desaliento en su rostro al ver que el cadáver que mira no corresponde a sus primos desaparecidos.

## CADAVER DE UN DESCONOCIDO



UNA LABOR AGOTADORA fue la que realizaron las patrullas de rescate en El Cobre, para ir recuperando los cadáveres que fueron apareciendo a medida que se removían las toneladas de barro y escombros que provocó el rebalse de los dos tanques cercanos. EN EL GRABADO, la lente logró una mejor vista a través de las piernas de un soldado que intervino en el rescate de un hombre de aproximadamente 35 años, que no ha sido identificado.

## EXTRAEN MAS CADAVERES



EXTRAEN UN CADAVER.— Las picotas y las palas movidas por manos policiales desplegaron incesante actividad durante el día de ayer en procura de ubicar nuevos cadáveres de los infortunados habitantes de la Población "El Cobre". EN EL GRABADO, un cabo de la Escuela de Sub-

oficiales sostiene de un brazo a un rescatado, mientras su compañero acciona suavemente la pala en procura de mover el lodo que cubre el rostro de la víctima, sin rozarlo, en actitud respetuosa.

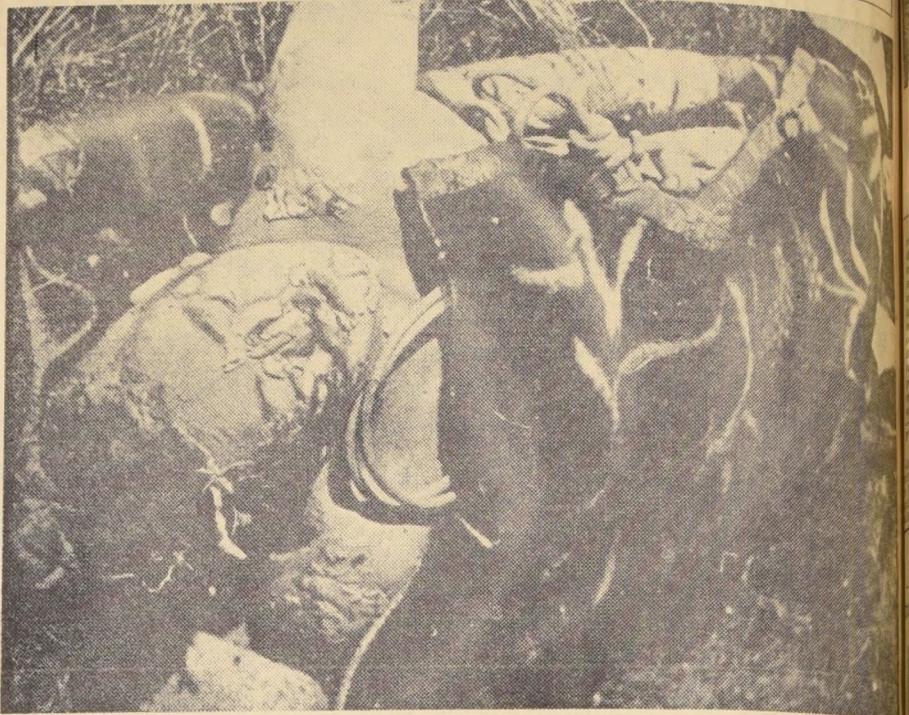
## BOMBEROS RESCATAN A UNA MUJER



**VOLUNTARIOS DEL CUERPO DE BOMBEROS** de Nogales, utilizando una escalera como improvisada camilla, trasladan el cadáver de una mujer, de unos 25 años, que fue rescatada de la masa de lodo y escombros que sepultó

prácticamente el pueblo. Los trabajos de remoción de escombros y lodo se desarrollaron agotadoramente durante todo el día de ayer y continuarán hoy y días sucesivos hasta rescatar a todas las víctimas.

## PERECIO BAJO EL LODO



**FEDERICO ESTAY CABRERA**, de 34 años de edad, fue otra de las víctimas que pereció sepultada bajo toneladas de lodo que arrasaron con el pueblo de El Cobre. EN EL GRABADO, el cadáver del malogrado trabajador al momento de ser rescatado por las patrullas de emergencia. Una mujer caritativa lo cubrió con una manta, descubriendo el rostro para la identificación posterior que realizaron parientes y amigos.

Una mujer caritativa lo cubrió con una manta, descubriendo el rostro para la identificación posterior que realizaron parientes y amigos.

## TAMBIEN QUEDARON SIN HOGAR



**TAMBIEN QUEDARON SIN HOGAR.** — Sobreponiéndose a los efectos de la tragedia que azotó La Línea, estos pobladores a falta de un refugio más acorde con sus necesidades, también instalaron su carpas en sitios abiertos para convertirlas en un hogar, a la espera de mejores días.

dades, también instalaron su carpas en sitios abiertos para convertirlas en un hogar, a la espera de mejores días.



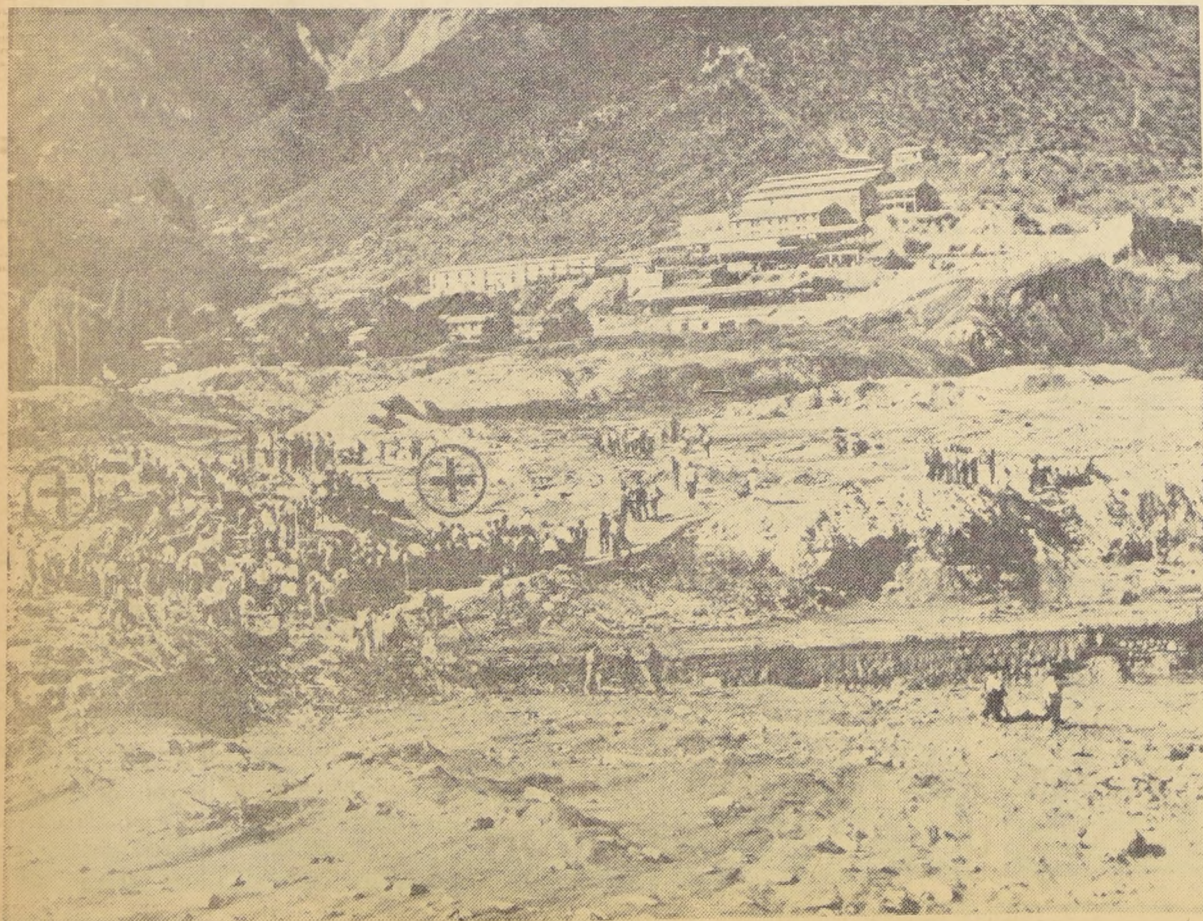
**A RATOS, LOS CENTENARES** de hombres que formaban las cuadrillas de rescate, se agotaban. El trabajo era lento, pesado y dificultoso. Sin embargo, durante todo

el día, sin descanso, se continuó reconociendo uno a uno los cadáveres de los habitantes de El Cobre.

## LA TRAGEDIA DE EL COBRE

## A LA VERA DEL CAMINO

## RESCATE DE VICTIMAS EN "EL COBRE"



**RESCATE DE VICTIMAS EN "EL COBRE"** — Esta vista panorámica de lo que fue la Población "El Cobre" muestra a las diversas patrullas de rescate en su agobiadora y dolorosa tarea de extraer los cadáveres sepultados bajo cuatro

metros de lodo. Allí donde antes se escucharon las vocingleras voces de los niños, hijos de mineros, hoy solo hay desolación y ruina. En la quebrada que se advierte en la parte superior izquierda —al costado de los edificios de la Planta y

Maestranza del mineral El Soldado—, quería el Sindicato situar a sus grupos familiares, precisamente, para evitar las consecuencias de un posible desborde de los tranques. Este hecho será investigado por las autoridades.



**A LA VERA DEL CAMINO.** — Manuel Estay, obrero campesino, casado, cinco hijos, residente hasta hace poco en un rancho ubicado a la salida del Puente El Cobre, vio hundirse su casa en el lago de lodo que todo consumió a su paso. Hoy, con solo pocos enseres salvados de la tragedia vive a la vera del camino acompañado de su mujer y sus hijos. Confía en que sobrevendrán días mejores y más venturosos.

# Valparaíso Entero se Moviliza en Ayuda de Damnificados

## NUEVOS TEMBLORES ALARMARON A LA POBLACION. — EN MUCHOS CERROS FALTA AGUA POTABLE Y EL ALUMBRADO NO SE HA RESTABLECIDO TOTALMENTE. — FUERTES MAREJADAS SE REGISTRARON EL DOMINGO. — TROPAS DE MARINERIA Y DEL EJERCITO PATRULLAN LA CIUDAD. — NUMEROSAS FAMILIAS ALBERGADAS EN REGIMIENTOS "CORACEROS", DE VIÑA, Y "MAIPO", DE VALPARAISO

VALPARAISO.— Hasta la madrugada de ayer continuaron produciéndose en Valparaíso cortos y bruscos temblores que hicieron retornar el temor sufrido ante la duración del terremoto que sacudió la provincia el domingo recién pasado. Valparaíso, que tiene una nueva experiencia sísmica de proporciones con esta magnitud, que abarcó a tres provincias, durmió solamente durante a estos frecuentes movimientos que, a medida que fueron percibidos por los nervios en tensión, fueron aumentando en fuerza hasta la madrugada, y numerosas personas adoptaron toda clase de precauciones en prevención de un nuevo movimiento. Hubo quienes prefirieron pasar la noche a la intemperie, en calles y plazas tal como

ocurrió en el terremoto de 1906, que volvió con insistencia a la memoria de los porteños. "Si este terremoto no se hubiese producido de día y en la forma que ocurrió, las desgracias habrían sido incalculables", dice LA NACION una pobladora del Cerro Florida, cuya casa, como la mayoría de las viviendas de los cerros, sufrió agrietaduras y destrozos en gran cantidad de enseres.

"Aquella vez el terremoto fue a las 8 de la noche y estaba lloviendo. Esto produjo mayor pánico aún, como también en los cerros, que a esa hora están repletos de puebleros. El hecho que ahora fue de día, y que las casas construidas después de 1906 tengan mayor firmeza, impidió que esto fuera una verdadera catástrofe."

agua en los lugares que no se encuentran afectados. De igual modo, existen sectores de la ciudad en que aún no llega el suministro de energía eléctrica, lo cual hizo redoblar la vigilancia policial en la noche,

### DAÑOS EN EL BARRIO ALMENDRAL

Pese a la violencia del sismo y a que el terreno del barrio Almendral es el que ofrece mayores riesgos en este puerto, por ser en su mayoría de relleno, los daños en este sector, siendo enormes, no alcanzaron la proporción que se temió en los primeros momentos. En el terremoto de 1906, el Almendral quedó prácticamente en el suelo y los escombros cubrían la calzada de un extremo a otro, borrando aceras y calles en un área de extensión alarmante. En esa oportunidad, los numerosos incendios que se declararon en la ciudad la sumieron en mayor pánico y aumentaron los daños y muertes. Igualmente se produjo una fuerte alteración en las mareas, superior a la que el domingo hizo que los barcos danzaran amenazadoramente, produciendo gran inquietud en las tripulaciones.

La mayoría de ellos presenta agrietaduras, murallas desplomadas, revestimientos interiores dañados, cornisas destruidas y vidrios destrozados. Desde las primeras horas de la mañana de ayer, obreros, personal del Ejército y de otras instituciones se abocaron a llevar a efecto las reparaciones del caso.

Desde las primeras horas de la mañana de ayer, obreros, personal del Ejército y de otras instituciones se abocaron a llevar a efecto las reparaciones del caso.

Las casas del sector Almendral sufrieron la caída de cornisas, largas resquebrajadas, desmoronamiento de muros y en los numerosos negocios del sector se produjeron también considerables daños. La sastrería "Bristol" se encuentra clausurada, en calle Victoria, debido a derrumbes de muros y también la sastrería "Lions", que sufrió graves daños. El viejo teatro Victoria, de Valparaíso, que resistió con éxito el terremoto de 1906, ahora quedó en tal estado que fue clausurado de inmediato, luego de producirse el sismo, en razón de las inseguidades que ofrece.

El trabajo de sus funcionarios experimentó retrasos, debido a las labores de reparación. Entretanto, la generalidad de las construcciones ligeras de inmuebles particulares su-

frieron agrietaduras en sus murallas en un 60%. En cambio, las construcciones más sólidas resultaron con agrietaduras más o menos en un 20%.

### PROBLEMAS POR FALTA DE AGUA

La población portuense se encuentra actualmente sufriendo efectos de la falta de agua potable, que deteriora a los habitantes y que se procura por el servicio de agua potable.

### NOTAS SOCIALES

#### NUESTRA SOCIEDAD.—

EN MEMORIA DE DON CARLOS LIRA OSSA.— Hoy se oficiara en memoria de don Carlos Lira Ossa, una misa por el eterno descanso de su alma, a las 9 horas, en la Iglesia de San Agustín, Agustinas esquina Estado.

#### DE ESTADOS UNIDOS.—

Después de recorrer diversas ciudades de EE. UU., ha regresado la señorita María Angelica Montes García.

#### A BORDO DEL "DONIZETTI".—

Se embarcaron de regreso a su patria, en el vapor Donizetti, el ex Consul de Italia, señor Tullio Grazzioli y señora Carmen de Grazzioli.

#### ENFERMOS.—

Se encuentra enferma de cuidado en la Clínica Santa María, la señora Laura Cruz Coke de Ugarte.

—Mejor se encuentra después de la operación a que fue sometido, el señor Marcelo Errázuriz Cañas.

#### NACIMIENTO.—

Ha nacido un hijo del señor Guillermo Robles Amenábar y de la señora Monica Page de Robles.

#### EN LA DIPLOMACIA.—

El Embajador de Yugoslavia, señor Branco Karadzole ofreció el mes pasado una comida en su residencia de Avenida Alcántara, a un grupo de sus relaciones.

#### EL SEÑOR SANTIAGO LETELIER DONOSO.—

Tras las alternativas de una larga y dolorosa enfermedad, que supo soportar con gran resignación, falleció a una avanzada edad en nuestra capital, el distinguido señor don Santiago Letelier Donoso. Su vida fue sencilla y dispuso a su alrededor infinidad de generosidades. Heredero de nobles tradiciones, supo cuidar hasta sus últimos días esas virtudes, en la rectitud de su carácter y en su trato siempre afable. Estaba casado con la señora Haydée Solari Silva. Sus restos fueron sepultados privadamente en el Cementerio General.

#### EN RIO DE JANEIRO.—

Se encuentra pasando una temporada en Rio de Janeiro el señor Patricio Pozo Ruiz y señora Luz María Campos de Pozo.

#### BAUTIZO.—

Ha sido bautizada Francisca, hija del señor Germán Correa Errázuriz y de la señora Mercedes Vial de Correa. Fueron sus padrinos, el señor Salvador Vial Ovalle y la señora Mercedes Urrejola de Vial.

#### EN EL SUR.—

Recorren el sur, el señor Salvador Larraín Gana y señora Paulina Maturana de Larraín.



MARIA MARTA MACKENNA DE FRESNO (Dibujo de EDO. ARMSTRONG)

#### MATRIMONIO

Entre OLAVARRIETA LARRAIN.—

En la siguiente parte de matrimonio: Carlos Montes Errázuriz y María Concepción de Montes participan a usted el matrimonio de su hijo Leonidas con la señorita María Luz Larraín, y le invitan a la ceremonia religiosa que se efectuará, a las 10 horas, en la Parroquia San Bernardo, de Providencia (Av. Providencia 1619), el sábado 3 de abril, a las 11 horas.

#### NACIMIENTO EN VIÑA DEL MAR.—

Ha nacido en Viña del Mar, Juan Carlos, hijo de Juan Carlos Fernández Silva y de señora Isabel Calvo de Fernández.

#### PRÓXIMOS MATRIMONIOS.—

Entre los numerosos matrimonios que se celebrarán durante el próximo mes de abril, están los siguientes: la señorita María del Socorro Saavedra con el señor Ricardo Fariñas Fariñas, el domingo 4 de abril en la Parroquia Corazón de María, de Providencia; la señorita María Teresa Lyon Sarmiento con el señor Pedro Felipe Sarmiento, el sábado 3, privadamente, en la señora Carolina Barros Urzúa con el señor Juan Aldunate Sarrueta.

### CARNIVAL EN EL HIELO, MAÑANA MIERCOLES 31 EN PUERTO MONTT



Las señoritas Ice-skater "THE FIVE MARION SISTERS" cuyas actuaciones son muy aplaudidas por los porteños, mañana miércoles 31 actuarán en Puerto Montt. El espectáculo teñido de colorido, Gimnasio Municipal Puerto Montt, desde las 8 horas, en el Hielo. El espectáculo teñido de colorido, Gimnasio Municipal Puerto Montt, desde las 8 horas, en el Hielo. El espectáculo teñido de colorido, Gimnasio Municipal Puerto Montt, desde las 8 horas, en el Hielo. El espectáculo teñido de colorido, Gimnasio Municipal Puerto Montt, desde las 8 horas, en el Hielo.

NACIMIENTO.— En la Clínica "Carolina Frutue", ha nacido Carolina, hija del señor Jaime Vial Vial y de la señora Carolina Benítez de Vial.

**3 FOTOS**  
ENTREGA INMEDIATA  
**\$1.50**  
REVELADOS-AMPLIACIONES  
Blanco, Negro y Color  
en 6 HORAS  
**PANAMTUR**  
AGUSTINAS 943  
Y MATUCANA 12

**Escorial**  
EL LUGAR QUE TODOS DESEAN VISITAR  
La primera y toda las noches un Show de alta jerarquía.  
**TURIN GATICA**  
La voz que llega al alma.  
**CONJUNTO ANCAHUAL**  
Nueva expresión del folklore nacional.  
Cuarto Barragán y su conjunto con la cantante Gladys Ocampo.  
Rafael Ledesma y su conjunto para que bailé Ud al mejor ritmo.  
Festeje en sus amistades en las Noches de Escorial

**Escorial**  
SIEMPRE IMPONIBL  
SU CALIDAD  
MORANDE 19 - TELÉFONO 642977

### ALCALDE MONTEDONICO PIDE COOPERACION DE TODOS LOS PORTENOS PARA DAMNIFICADOS

Se necesita con urgencia herramientas y materiales de construcción, víveres y vestuarios.— Todos deben unirse en una sola familia y concurrir con su colaboración.— Las donaciones deben ser entregadas en la Municipalidad

VALPARAISO.— El Alcalde de Valparaíso Juan Montedónico, dirigió ayer el siguiente mensaje a los habitantes de la ciudad:

"Todos los porteños, unos más, otros menos, hemos sufrido los terribles efectos del violento terremoto. Ahora no nos queda otra cosa que ayudarnos y unirnos todos en una sola familia y concurrir con nuestra colaboración por muy modesta que ella sea, hacia aquellas personas, especialmente la gente humilde que sufre con mayor intensidad."

"Es para nosotros desastroso y muy emocionante ver a familias completas que quedaron en la miseria, sin vestimentas que ponerse y sin siquiera vestigios de los que fueron hasta ayer sus hogares. Los porteños tendrán ocasión de mostrar esta vez, al igual que otras ocasiones, su abierto espíritu de colaboración."

Muchos locales deberán ser demolidos en toda la provincia.— En el solo plano del puerto hay 18 escuelas en ruina.— Las clases han sido suspendidas por tiempo indefinido

VALPARAISO.— La intensidad que tuvo el sismo del domingo recién pasado en Valparaíso se demuestra con el grave hecho que de 285 locales escolares primarios que existen en la provincia, 200 quedaron inutilizados para seguir funcionando.

Este hecho fue comunicado al Subdelegado de Educación Provincial, Luis Silva, quien nos manifestó que por las dificultades que existen en las líneas de comunicación no le fue posible ponerse ayer en contacto con el Ministerio de Educación para informar sobre esta situación. El señor Silva

### 200 Escuelas están inutilizadas en Valparaíso de un total de 285

El 80 por ciento de las casas de esa comuna quedó destruido. Caleu, localidad que está en medio de cerros, está aislado

TIL-TIL.— A medida que pasan las horas han podido medirse los grandes daños que sufrió el pueblo de Til-Til y en general todas las localidades y campos de esta comuna. En una visita practicada por este corresponsal a los diversos sectores del pueblo pudo constatar ayer que llega al 80 por ciento el número de hogares que se encuentran destruidos o semidestruídos y a punto de derrumbarse. Todo es desolación y lágrimas, especialmente entre las mujeres que han visto perderse todo su modesto menaje y útiles de casa.

La Tenencia de Carabineros y el edificio de la Escuela Pública también quedaron en muy malas condiciones. le Lecaros y demás autoridades, trabajan activamente para solucionar los múltiples problemas que se presentan, especialmente los de las familias que no tienen dónde vivir. Se había pensado llevar a estas familias a las casas que la CORVI está construyendo, pero esto no ha sido posible porque incluso estos edificios quedaron en mal estado por el sismo. (Manuel Tobar Wensio, Corresponsal.)

### Til-Til está sin agua ni luz eléctrica: situación se agrava

La situación se agrava más aun porque no hay luz eléctrica ni agua potable, teniendo que recurrirse a pozos para obtener agua para la población. Esto hace temer que se desarrollen epidemias, por lo que se hace necesaria una rápida intervención de las autoridades sanitarias.

Los trenes que parten de Santiago a Valparaíso, sólo llegan hasta Til-Til, puesto que la línea férrea quedó gravemente destruida entre este pueblo y Llay-Lalay, sobre todo en las cuestas.

### CASAS DE EMERGENCIA LEVANTA LA MUNICIPALIDAD EN VALPARAISO

VALPARAISO.— La Municipalidad de este puerto dispuso la construcción de casas de emergencia para albergar a los innumerables damnificados con el sismo, especialmente a los pobladores de las partes altas de los cerros, que fueron los más perjudicados. Los planes ya están siendo confeccionados por el arquitecto de la Municipalidad, René Adaros, el que los tendrá listos en breve, estimándose que las casas podrán ser ocupadas en 15 días más.

Estas viviendas serán construidas en grupos de 100, las que serán ubicadas en los diversos cerros. El Alcalde Montedónico recibió ayer 10 mil escudos de manos del Gobierno, con cargo al 2.º año para gastos en casos de calamidades públicas, y la Municipalidad dispuso invertir 300 mil escudos de sus fondos propios para la construcción de estas casas, en las que se calcula que se gastarán más de 500 mil escudos.

### GRAVES PERJUICIOS SUFRIÓ PLANTA DE ENAP DE CONCON

Deberá paralizar 20 días, creándose difícil situación en abastecimiento de combustibles

### ALCALDE MONTEDONICO PIDE COOPERACION DE TODOS LOS PORTENOS PARA DAMNIFICADOS

Se necesita con urgencia herramientas y materiales de construcción, víveres y vestuarios.— Todos deben unirse en una sola familia y concurrir con su colaboración.— Las donaciones deben ser entregadas en la Municipalidad

VALPARAISO.— El Alcalde de Valparaíso Juan Montedónico, dirigió ayer el siguiente mensaje a los habitantes de la ciudad:

"Todos los porteños, unos más, otros menos, hemos sufrido los terribles efectos del violento terremoto. Ahora no nos queda otra cosa que ayudarnos y unirnos todos en una sola familia y concurrir con nuestra colaboración por muy modesta que ella sea, hacia aquellas personas, especialmente la gente humilde que sufre con mayor intensidad."

"Es para nosotros desastroso y muy emocionante ver a familias completas que quedaron en la miseria, sin vestimentas que ponerse y sin siquiera vestigios de los que fueron hasta ayer sus hogares. Los porteños tendrán ocasión de mostrar esta vez, al igual que otras ocasiones, su abierto espíritu de colaboración."

### 200 Escuelas están inutilizadas en Valparaíso de un total de 285

Muchos locales deberán ser demolidos en toda la provincia.— En el solo plano del puerto hay 18 escuelas en ruina.— Las clases han sido suspendidas por tiempo indefinido

VALPARAISO.— La intensidad que tuvo el sismo del domingo recién pasado en Valparaíso se demuestra con el grave hecho que de 285 locales escolares primarios que existen en la provincia, 200 quedaron inutilizados para seguir funcionando.

### Til-Til está sin agua ni luz eléctrica: situación se agrava

La situación se agrava más aun porque no hay luz eléctrica ni agua potable, teniendo que recurrirse a pozos para obtener agua para la población. Esto hace temer que se desarrollen epidemias, por lo que se hace necesaria una rápida intervención de las autoridades sanitarias.

Los trenes que parten de Santiago a Valparaíso, sólo llegan hasta Til-Til, puesto que la línea férrea quedó gravemente destruida entre este pueblo y Llay-Lalay, sobre todo en las cuestas.

### CASAS DE EMERGENCIA LEVANTA LA MUNICIPALIDAD EN VALPARAISO

VALPARAISO.— La Municipalidad de este puerto dispuso la construcción de casas de emergencia para albergar a los innumerables damnificados con el sismo, especialmente a los pobladores de las partes altas de los cerros, que fueron los más perjudicados. Los planes ya están siendo confeccionados por el arquitecto de la Municipalidad, René Adaros, el que los tendrá listos en breve, estimándose que las casas podrán ser ocupadas en 15 días más.

### GRAVES PERJUICIOS SUFRIÓ PLANTA DE ENAP DE CONCON

Deberá paralizar 20 días, creándose difícil situación en abastecimiento de combustibles

### ALCALDE MONTEDONICO PIDE COOPERACION DE TODOS LOS PORTENOS PARA DAMNIFICADOS

Se necesita con urgencia herramientas y materiales de construcción, víveres y vestuarios.— Todos deben unirse en una sola familia y concurrir con su colaboración.— Las donaciones deben ser entregadas en la Municipalidad

VALPARAISO.— El Alcalde de Valparaíso Juan Montedónico, dirigió ayer el siguiente mensaje a los habitantes de la ciudad:

"Todos los porteños, unos más, otros menos, hemos sufrido los terribles efectos del violento terremoto. Ahora no nos queda otra cosa que ayudarnos y unirnos todos en una sola familia y concurrir con nuestra colaboración por muy modesta que ella sea, hacia aquellas personas, especialmente la gente humilde que sufre con mayor intensidad."

"Es para nosotros desastroso y muy emocionante ver a familias completas que quedaron en la miseria, sin vestimentas que ponerse y sin siquiera vestigios de los que fueron hasta ayer sus hogares. Los porteños tendrán ocasión de mostrar esta vez, al igual que otras ocasiones, su abierto espíritu de colaboración."

### 200 Escuelas están inutilizadas en Valparaíso de un total de 285

Muchos locales deberán ser demolidos en toda la provincia.— En el solo plano del puerto hay 18 escuelas en ruina.— Las clases han sido suspendidas por tiempo indefinido

VALPARAISO.— La intensidad que tuvo el sismo del domingo recién pasado en Valparaíso se demuestra con el grave hecho que de 285 locales escolares primarios que existen en la provincia, 200 quedaron inutilizados para seguir funcionando.

### Til-Til está sin agua ni luz eléctrica: situación se agrava

La situación se agrava más aun porque no hay luz eléctrica ni agua potable, teniendo que recurrirse a pozos para obtener agua para la población. Esto hace temer que se desarrollen epidemias, por lo que se hace necesaria una rápida intervención de las autoridades sanitarias.

Los trenes que parten de Santiago a Valparaíso, sólo llegan hasta Til-Til, puesto que la línea férrea quedó gravemente destruida entre este pueblo y Llay-Lalay, sobre todo en las cuestas.

### CASAS DE EMERGENCIA LEVANTA LA MUNICIPALIDAD EN VALPARAISO

VALPARAISO.— La Municipalidad de este puerto dispuso la construcción de casas de emergencia para albergar a los innumerables damnificados con el sismo, especialmente a los pobladores de las partes altas de los cerros, que fueron los más perjudicados. Los planes ya están siendo confeccionados por el arquitecto de la Municipalidad, René Adaros, el que los tendrá listos en breve, estimándose que las casas podrán ser ocupadas en 15 días más.

### GRAVES PERJUICIOS SUFRIÓ PLANTA DE ENAP DE CONCON

Deberá paralizar 20 días, creándose difícil situación en abastecimiento de combustibles

### ALCALDE MONTEDONICO PIDE COOPERACION DE TODOS LOS PORTENOS PARA DAMNIFICADOS

Se necesita con urgencia herramientas y materiales de construcción, víveres y vestuarios.— Todos deben unirse en una sola familia y concurrir con su colaboración.— Las donaciones deben ser entregadas en la Municipalidad

VALPARAISO.— El Alcalde de Valparaíso Juan Montedónico, dirigió ayer el siguiente mensaje a los habitantes de la ciudad:

"Todos los porteños, unos más, otros menos, hemos sufrido los terribles efectos del violento terremoto. Ahora no nos queda otra cosa que ayudarnos y unirnos todos en una sola familia y concurrir con nuestra colaboración por muy modesta que ella sea, hacia aquellas personas, especialmente la gente humilde que sufre con mayor intensidad."

"Es para nosotros desastroso y muy emocionante ver a familias completas que quedaron en la miseria, sin vestimentas que ponerse y sin siquiera vestigios de los que fueron hasta ayer sus hogares. Los porteños tendrán ocasión de mostrar esta vez, al igual que otras ocasiones, su abierto espíritu de colaboración."

### 200 Escuelas están inutilizadas en Valparaíso de un total de 285

Muchos locales deberán ser demolidos en toda la provincia.— En el solo plano del puerto hay 18 escuelas en ruina.— Las clases han sido suspendidas por tiempo indefinido

VALPARAISO.— La intensidad que tuvo el sismo del domingo recién pasado en Valparaíso se demuestra con el grave hecho que de 285 locales escolares primarios que existen en la provincia, 200 quedaron inutilizados para seguir funcionando.

### Til-Til está sin agua ni luz eléctrica: situación se agrava

La situación se agrava más aun porque no hay luz eléctrica ni agua potable, teniendo que recurrirse a pozos para obtener agua para la población. Esto hace temer que se desarrollen epidemias, por lo que se hace necesaria una rápida intervención de las autoridades sanitarias.

Los trenes que parten de Santiago a Valparaíso, sólo llegan hasta Til-Til, puesto que la línea férrea quedó gravemente destruida entre este pueblo y Llay-Lalay, sobre todo en las cuestas.

### CASAS DE EMERGENCIA LEVANTA LA MUNICIPALIDAD EN VALPARAISO

VALPARAISO.— La Municipalidad de este puerto dispuso la construcción de casas de emergencia para albergar a los innumerables damnificados con el sismo, especialmente a los pobladores de las partes altas de los cerros, que fueron los más perjudicados. Los planes ya están siendo confeccionados por el arquitecto de la Municipalidad, René Adaros, el que los tendrá listos en breve, estimándose que las casas podrán ser ocupadas en 15 días más.

### GRAVES PERJUICIOS SUFRIÓ PLANTA DE ENAP DE CONCON

Deberá paralizar 20 días, creándose difícil situación en abastecimiento de combustibles

### ALCALDE MONTEDONICO PIDE COOPERACION DE TODOS LOS PORTENOS PARA DAMNIFICADOS

Se necesita con urgencia herramientas y materiales de construcción, víveres y vestuarios.— Todos deben unirse en una sola familia y concurrir con su colaboración.— Las donaciones deben ser entregadas en la Municipalidad

VALPARAISO.— El Alcalde de Valparaíso Juan Montedónico, dirigió ayer el siguiente mensaje a los habitantes de la ciudad:

"Todos los porteños, unos más, otros menos, hemos sufrido los terribles efectos del violento terremoto. Ahora no nos queda otra cosa que ayudarnos y unirnos todos en una sola familia y concurrir con nuestra colaboración por muy modesta que ella sea, hacia aquellas personas, especialmente la gente humilde que sufre con mayor intensidad."

"Es para nosotros desastroso y muy emocionante ver a familias completas que quedaron en la miseria, sin vestimentas que ponerse y sin siquiera vestigios de los que fueron hasta ayer sus hogares. Los porteños tendrán ocasión de mostrar esta vez, al igual que otras ocasiones, su abierto espíritu de colaboración."

### 200 Escuelas están inutilizadas en Valparaíso de un total de 285

Muchos locales deberán ser demolidos en toda la provincia.— En el solo plano del puerto hay 18 escuelas en ruina.— Las clases han sido suspendidas por tiempo indefinido

VALPARAISO.— La intensidad que tuvo el sismo del domingo recién pasado en Valparaíso se demuestra con el grave hecho que de 285 locales escolares primarios que existen en la provincia, 200 quedaron inutilizados para seguir funcionando.

### Til-Til está sin agua ni luz eléctrica: situación se agrava

La situación se agrava más aun porque no hay luz eléctrica ni agua potable, teniendo que recurrirse a pozos para obtener agua para la población. Esto hace temer que se desarrollen epidemias, por lo que se hace necesaria una rápida intervención de las autoridades sanitarias.

Los trenes que parten de Santiago a Valparaíso, sólo llegan hasta Til-Til, puesto que la línea férrea quedó gravemente destruida entre este pueblo y Llay-Lalay, sobre todo en las cuestas.

### CASAS DE EMERGENCIA LEVANTA LA MUNICIPALIDAD EN VALPARAISO

VALPARAISO.— La Municipalidad de este puerto dispuso la construcción de casas de emergencia para albergar a los innumerables damnificados con el sismo, especialmente a los pobladores de las partes altas de los cerros, que fueron los más perjudicados. Los planes ya están siendo confeccionados por el arquitecto de la Municipalidad, René Adaros, el que los tendrá listos en breve, estimándose que las casas podrán ser ocupadas en 15 días más.

### GRAVES PERJUICIOS SUFRIÓ PLANTA DE ENAP DE CONCON

Deberá paralizar 20 días, creándose difícil situación en abastecimiento de combustibles

**FARMACIAS DE TURNO VALPARAISO:**  
HOY  
MEYER: Calle Cochrane 285.  
PRINCIPAL: Calle Condell 1574.  
INGLESA: Calle Pje. Quilota 20.  
VINA DEL MAR:  
HOY  
INGLESA: Calle Valparaíso 560.  
RECRO: Calle Portales esq. Prat (Recreo).  
MAÑANA  
VILCHES: Calle Valparaíso 1192.

LISTA OFICIAL DEL SORTEO N.º 971 EFECTUADO EL 28 DE MARZO DE 1965

LEYES: 4885 Y 5443 -- EMISION: 45 MIL BOLETOS EN VIGESIMOS

Main table containing 45 columns of lottery numbers (boletos) and their corresponding prize amounts in Chilean Escudos. The table is organized into groups of 10 columns each, with large numbers (1, 2, 3, 4, 5, 6, 7, 8, 9, 10, 11, 12, 13, 14, 15, 16, 17, 18, 19, 20, 21, 22, 23, 24, 25, 26, 27, 28, 29, 30, 31, 32, 33, 34, 35, 36, 37, 38, 39, 40, 41, 42, 43, 44, 45) indicating the column group. Each cell contains a 10-digit number and a prize amount.

Advertisement for 'Loteria de Concepcion' featuring a central image of a woman and child. Text includes '400 MIL ESCUDOS', 'EL BOLETO N.º 05497', 'SALIO FAVORECIDO CON EL PREMIO DE 400 MIL ESCUDOS', and 'PROGRAMA DE PREMIOS' with a list of prize tiers and amounts.

LA LOTERIA PAGARA LOS PREMIOS A LA PRESENTACION DEL BOLETO SEGUN ESTA LISTA OFICIAL HASTA 120 DIAS DESPUES DE VERIFICADO EL SORTEO. No se oirá reclamo alguno por Substracción, Adulteración, Destrucción, pérdida de Boletos por los errores que aparezcan en las publicaciones de diarios, revistas o transmisiones de radios.





BANCO DE CHILE MERCADO LIBRE BANCARIO Compravendor Dólar E° 2,975 E° 2,985...

Informaciones Comerciales Proporcionadas por Sweet y Eyzaguirre, Corredores de la Bolsa

MERCADO BURSATIL Se iniciaron en el día de ayer las operaciones bursátiles de la semana con un movimiento bastante moderado...

PRECIOS AL CIERRE

CIERRE OFICIAL DE LA BOLSA DE COMERCIO A LAS 13 HORAS BONOS (De nominal) 845 Interna 7-1, 845...

Cotizaciones de Acciones

LA BOLSA DE COMERCIO COTIZA SUS ACCIONES EN CENTESIMOS DE ESCUDO, CISEN. DÓSE A LA LEY N° 13.293. OPERACIONES DEL 29 DE MARZO, DE 10.30 A 11.45 HORAS.

La Iglesia no puede ignorar enorme aumento de población

Afirmó Su Santidad Paulo VI al recomendar urgencia de indicaciones claras sobre control de natalidad. CIUDAD DEL VATICANO, 29 (UPI) — El Papa Paulo VI pidió asignar "la mayor urgencia" en la revisión de la tradicional proscripción del control de la natalidad...

INDICACIONES CLARAS

Su Santidad subrayó la necesidad de que la Iglesia "de dar una respuesta al mundo y a los hombres y mujeres cuya vida matrimonial se ve frecuentemente perturbada por la incertidumbre de cómo conducirse "de acuerdo con los designios de Dios".

CONGO APLAZA ELECCION POR EL SABOTAJE

LEOPOLDVILLE, 29. (UPI) — El Gobierno del Congo aplazó las elecciones generales en Leopoldville, acusó a "ciertos partidos políticos" y a "ciertos países africanos" de haber saboteado los comicios.



FOZ DE IGUAZU.— El Presidente de Paraguay, Alfredo Stroessner (izquierda) saluda a su colega brasileño, mariscal Humberto Castello Branco, justo en la frontera de sus países. La escena fue captada durante el acto de inauguración del Puente de la Amistad, en pleno límite. (Radiofoto UPI).

Diluvio de dólares falsos recibe América de Europa

Detenidos en Buenos Aires 5 implicados en una banda que también opera en Chile. BUENOS AIRES, 29 (UPI) — Descubrió la policía un importante falsificación de dólares, que eran introducidos al país clandestinamente, y eran puestos en circulación por una banda internacional que parece operara desde un país europeo.

TERREMOTO SACUDIO LAS ISLAS DE JAPON

TOKIO, 29 (UPI) — Se registró hoy un terremoto de moderada intensidad en el norte del Japón, sin haberse informado de víctimas o daños materiales. El sismo sacudió la región sur de la isla de Hokaido, la más septentrional del Japón, así como el norte de Honshu, alrededor de las 7.48 de la noche (10.48 GMT), según informó la Dirección Nacional Meteorológica.

BANCO SUD AMERICANO Ley 7.869

SALDOS INMOVILIZADOS QUE SERAN TRASPASADOS AL BANCO CENTRAL DE CHILE. Se previene a los interesados que, con fecha 31 de marzo en curso y de acuerdo con las disposiciones de la Ley N° 7.869 serán trasladados al Banco Central de Chile los saldos a favor de terceros inmovilizados durante 10 años consecutivos o más, y a los cuales se han referido las nóminas y avisos publicados por el Banco todos los años. Su hace presente que, desde esa misma fecha y como consecuencia de ese traslado, prescribe definitivamente todo derecho que sobre dichos saldos pudiesen ejercer los beneficiarios de esos dineros.

DECLARAN "ZONA DE GUERRA" DONDE OPERAN LOS GUERRILLEROS

PORTO ALEGRE (Brasil), 29. — (UPI) — El general Humberto de Melo, Comandante en Jefe de la Tercera División de la Fuerza Armada de Brasil, declaró "zona de guerra" a la región comprendida por los Estados de Santa Catarina, Paraná y Rio Grande do Sul, Paraguay y la Argentina, a fin de evitar nuevas incursiones de elementos comunistas.

SANTIAGO Y MAGALLANES DAMOS VAMOS AL FUTBOL PROFESIONAL

El directorio de la Asociación Central fijó anoche la siguiente programación para los encuentros de la primera fecha del Campeonato Profesional de Fútbol de División de Honor, que se disputarán entre sábado y domingo próximo.

U. Técnica-Iberia juegan el sábado

La siguiente es la programación oficial de la primera fecha del Torneo de Fútbol Profesional de División de Honor, que se disputarán entre sábado y domingo próximo.

CALENDARIO DEL ASCENSO

PRIMERA RUEDA Huachipato-Municipal, Sublime-Luis Cruz, Ovalle-Colchagua, San Antonio-San Bernardo, U. Técnica-Iberia, LIBRE: Ferrobaldimintón. SEGUNDA RUEDA Iberia-San Antonio, San Bernardo-Transandino, Colchagua-Ovalle, Lister-Rosell-Sublime, Luis Cruz-Huachipato, Municipal-Ferrobaldimintón, LIBRE: U. Técnica.

MAS DE 1 HORA VOLO AVION SIN COMANDO ALGUNO

BUTLER (Missouri), 29. (UPI) — Un avión F-102, que estuvo volando sin piloto por espacio de más de una hora, después que su piloto se lanzó en paracaídas, se estrelló hoy en una zona desierta de las montañas.

SERVICIO MEDICO NACIONAL DE EMPLEADOS

AVISO LLAMASE A Concurso Médico en conformidad a lo establecido en el Reglamento de Concursos Médicos del Servicio Médico Nacional de Empleados, Decreto Supremo N° 212, de 1957, para proveer el cargo que se indica:

VIGESIMA JUNTA GENERAL ORDINARIA DE ACCIONISTAS

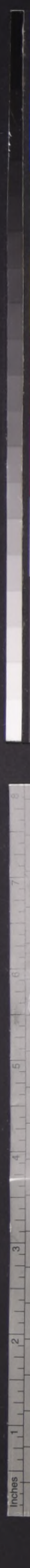
Por acuerdo de Directorio y en conformidad a lo prescrito en el artículo 42 de los Estatutos, citase a Junta General Ordinaria de Accionistas de esta Sociedad, para el día miércoles 31 de marzo de 1965, a las 19 horas, en calle Presidente Ríos número 6, 4.º piso.

SERVICIO MEDICO NACIONAL DE EMPLEADOS

AVISO LLAMASE A Concurso Médico en conformidad a lo establecido en el Reglamento de Concursos Médicos del Servicio Médico Nacional de Empleados, Decreto Supremo N° 212, de 1957, para proveer el cargo que se indica: Un "MEDICO DERMATOLOGO" para el Regional Santiago, con dos horas de jornada diaria, grado 5º, y quinientos correspondientes.

SOCIEDAD DE FOMENTO FABRIL

La Sociedad de Fomento Fabril, asistiendo al país con motivo del terremoto del domingo, ha resultado postergar para una fecha posterior la comunicación oportuna de la comida de la radería industrial que debía realizarse mañana en el Estadio Español.



"DE PELICULA" FUE EL MATCH SANTOS-PEÑAROL

UNA NOTA DE RAUL HERNAN LEPPE

SAO PAULO. (Especial para LA NACION, por Raúl Hernán Leppé).—Hemos visto esta noche en Pacaembú uno de esos partidos que el hincha llama de película. A los siete minutos Santos le ganaba a Peñarol por tres goles a cero. Al término del primer tiempo el score era de 5x2, siempre en favor del cuadro de Pelé. Y al dar el juez argentino Ventrone el pitazo de epílogo el "placard", como le dicen por acá al marcador, fijaba la victoria del campeón por cinco goles contra cuatro. Una lluvia de brasileños por cinco goles contra cuatro. Una lluvia de goles que reemplazó a la cancha, con truenos y relámpagos. Un espectáculo fabuloso para nosotros que en Chile no tenemos tormentas de este tipo.

Se jugó entonces en cancha pesada, llena de pozos de agua. El campo de Pacaembú carece de drenaje y tiene un uso permanente en esta época, mucho más que Santa Laura, con la disputa del torneo interstadial tres noches por semana. En ese piso blando, movido, naufragó la defensa de Peñarol, sobre todo en el lapso aquél donde le hicieron los tres goles al hilo. Si parecía que sus hombres estaban como clavados, atornillados en el piso. Lentos, mucho más que la clásica lentitud de los jugadores uruguayos, se quedaban como postes mirándose pasar hacia el arco a los forwards santistas. Era el desastre completo.

Apenas a los dos minutos de en Carnaval, mientras Peñarol parecía liquidado, definitivamente derrotado. Situación aparente no más, porque a los 9' Rocha, primer centro de Joya, dejando a Gilmar con el molde hecho. Llegamos a pensar que los uruguayos se levantaban y volvieron a medio. Al minuto no tras carón un gol de cine convertido por Dorval, que desde el medio campo fue limpiando el camino de gente y remató potente, según pareció un poco de agua, le pasó cañonazo impresionante. La tres a cero. Pacaembú ha sido con la "torcida" gritando cuando como si estuviera Silva, centrocampero de Pe-

ñarol, cuando recogió un pase de Sasia, lo mató con el pecho y de media vuelta tiro a ese ángulo donde ningún arquero es capaz de llegar. Gol importante, además este, del cuarto gol uruguayo que dejó a Peñarol a tiro de empate. Quizá lo pudo conseguir, aun cuando no se puede olvidar todo lo bueno que hizo Santos en la primera etapa. A juicio nuestro ganó uruguayo, apretado al final, pero bien, Mercediades. A Peñarol le cupo protagonizar un rol de bravura como cuadro a los buenos equipos uruguayos. Miren Uds. que la cosa empezó como para terminar en desastre y al final se dio un 5-4 altamente emotivo que casi le entró el habla a la "torcida" que desde muy temprano estuvo festejando una victoria que se creía amplia, rotunda y resultó estrecha, difícil, plena de suspense. Es decir, Peñarol cayó con todo honor, dando a entender que allí en Montevideo la cosa sería distinta, a no ser que Santos, y sobre todo Pelé, se des-pache con una de esas perforaciones que nos bien le conocemos en Chile.

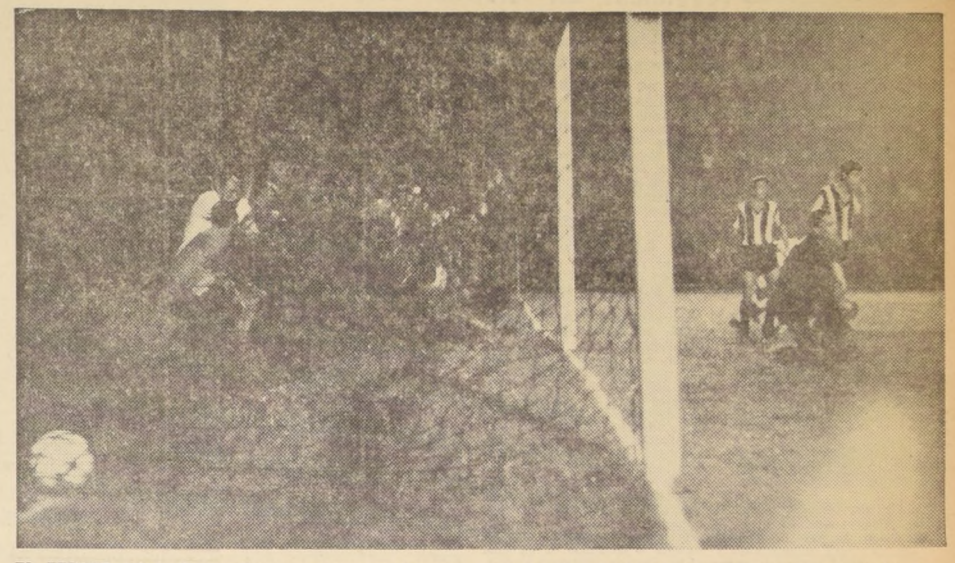


AQUI ESTA EL CUARTO.—Gran jugada de Dorval, dejando a los defensas uruguayos parados como postes.— (Foto enviada por Raúl Hernán Leppé).

FUTBOLISTAS DAN UN "ULTIMATUM" A LA ASOCIACION

Los representantes del Sindicato de Futbolistas Profesionales, Juan de la Cruz y Renato Sepúlveda, entregaron anoche la siguiente declaración que representa un "ultimatum" de dicha entidad a la Asociación Central de Fútbol. El Directorio, la Asamblea de Delegados y la Asamblea de Jugadores del Sindicato de Futbolistas Profesionales, acordaron otorgar amplias facultades a los asesores que suscriben, a fin de resolver el conflicto suscitado por cuestiones reglamentarias y de la Asociación Central de Fútbol. En virtud de lo cual y conscientes de la necesidad de tomar resoluciones oportunas a fin de fijar la posición del Sindicato frente a la opinión pública y de los dirigentes del fútbol profesional, y considerando: Que con ocasión de los acuerdos tomados por el Congreso de Presidentes de Clubes, el Sindicato que representamos se pronunció públicamente en desacuerdo con esas medidas, con excepción del régimen de primas por participación, ante lo cual el Sindicato se mostró partidario de su abolición. Dichos acuerdos fueron comunicados oportunamente a la Asociación Central de Fútbol en carta dirigida por los asesores. Que con el objeto de facilitar un mejor entendimiento, se aceptó prorrogar el plazo prudencial establecido por el Sindicato en orden a obtener una respuesta frente a los requerimientos de los futbolistas profesionales, respetándose la mediación del presidente de la Asociación Central de Fútbol, señor Antonio Labán N.

Que dicha mediación tuvo como único saldo, sólo medianamente aceptable, por su carácter transitorio, la suspensión por el presente año de la inscripción de los jugadores mayores de 25 años su ingreso a la División de Ascenso. Que el Sindicato ha solicitado oportunamente no innovar durante la presente temporada la reglamentación vigente en el año 1964, adecuando la nueva reglamentación que regirá a partir del año 1966 a los acuerdos tomados por el Sindicato. Y, que frente a esta posición, la Asociación Central ha asumido una actitud intransigente, el Sindicato, por nuestro intermedio, resuelve: 1º—Fijar el día miércoles 31 del presente, a las 12 horas, como último plazo para que la Asociación Central de Fútbol conozca su última decisión frente al problema planteado. 2º—En caso que dicho organismo no modifique su criterio sobre el conflicto en cuestión, el Sindicato de Futbolistas Profesionales tomará las medidas que juzgue procedentes, imputando a la Asociación Central toda la responsabilidad de las consecuencias que de ellas se deriven. Firman: JUAN DE COSTA NORA S., asesor; RENATO SEPULVEDA G., abogado.



EL TERCER gol de Santos. Dorval se le fue a Gaetano, se metió por el medio. La pelota dio un pique en falso y entró. En el primer tiempo el ataque santista fue imparable. (Foto enviada por Raúl Hernán Leppé).

FUTBOLERIAS

14 MIL PAGO SANTIAGO POR ESQUIVEL, "6" DE TRASANDINO

Héctor Molina se va a Colombia.— Gangas está lesionado.— El ranca-guino Pozo transferido a Colchagua. Ayer solucionó Francisco Hormazábal, entrenador de Santiago Morning, su problema de mediocentro para la competencia que se inicia el próximo sábado. Luego de muchos "tiras y aflojas", los directivos autobuseros llegaron a un acuerdo con Trasandino de Los Andes y contrataron a Juan Carlos Esquivel, en la suma de \$ 14.000.— Primitivamente las autoridades de la entidad andina solicitaban \$ 18.000.— por la transferencia; pero los personeros de Santiago Morning se pusieron firmes en los \$ 14.000.—, suma que fue, finalmente, aceptada por los dirigentes de Trasandino. El nuevo "6" de los "bomberos" se incorporará hoy a los entrenamientos de su club. 1.000 PERSONAS VIERON JUGAR A TRASANDINO EL DOMINGO. El estado de ánimo no era de los mejores el domingo luego del sismo, y esto indujo a algunas equivocaciones. Por ejemplo, es efectivo que Trasandino jugó en su estadio en la tarde del terremoto, pero no contra Unión Calera, sino que enfrentó a un combinado de Río Colorado. El cotejo, que se inició a las 16.30 horas, fue presenciado por un número no inferior a 1.000 espectadores. DOS VALORES JOVENES A LOS ANDES. Por razones de índole económica, Trasandino no está en condiciones de contratar a algunas figuras de renombre en el fútbol profesional, y Raúl Pino, jugador de Unión Calera, debe buscar jugadores que cuesten poco dinero a la institución. Es así como podemos informar que desde la localidad de Catemu, el entrenador llevó dos delanteros, netamente amateurs. Se trata de Germán Zamora, que juega con el número 10 en su espalda, y Luis Reyes, que actúa como piloto de ataque. Según la opinión del técnico, se trata de dos buenos valores, que aparte de sus virtudes de delanteros, tienen juventud. Zamora cuenta con 19 años, y Reyes con 21. HECTOR MOLINA A COLOMBIA. Al parecer, el popular "Chiche" Molina no seguirá actuando en el fútbol chileno y emigrará en busca de otros horizontes. Esto se desprende de una información proporcionada por el mismo delantero argentino, en el sentido de que no ha arreglado con ningún club de primera o segunda división, y está estudiando una ventajosa oferta que le hicieron desde Colombia. Es muy posible que la partida de Molina se produzca en los primeros días del próximo mes. ARQUERO PARAGUAYO ARREGLO CON S. MORNING. Y la partida de Héctor "Chiche" Molina, solucionó un problema que preocupaba a los dirigentes de Santiago Morning. El anuncio de la partida del delantero argentino, significó la inmediata firma del guardavallas paraguayo Irala quedando entonces, ocupadas las tres plazas extranjeras que la permite la nueva reglamentación a Santiago Morning con los jugadores paraguayos Irala, Rolón y Franco. DOS BAJAS EN EL EQUIPO BOHEMIO. Por otro lado, Francisco Hormazábal comunicó que a raíz de los "amistosos" de la noche del sábado, el equipo se resaca de un feo golpe en la pierna izquierda que le tendrá mar-zado de las canchas por un lapso no inferior a diez días. Esto crea un problema en la alineación del equipo campeón, ya que el titular del puesto Leonel Sánchez aún permanece con permiso y no está entrenando en el plantel.

EN NUEVA YORK 2 PELEAS POR EL TITULO MUNDIAL

NUEVA YORK, 29. — (UPI). — Mañana (hoy), se realizará en el Madison Square Garden, una reunión doble de boxeo profesional, en la que estarán en juego dos títulos mundiales y se espera, por parte de sus organizadores, una de las mayores recaudaciones de la historia de ese recinto deportivo. El campeón de los livianos, Willie Pastrano, enfrentará al retador José Torres, mientras que el titular de los welters, Emile Griffith deberá exponer su corona ante José Stabile. "Se espera para hoy una asistencia de 18.000 espectadores y una recaudación de 250.000 dólares", dijo el promotor Markson, director de boxeo del Garden.

DE DUELO EL PRESIDENTE DE COLO COLO

Ayer dejó de existir, en esta capital, don Vicente Herrera Ojuna, padre del presidente de Colo Colo, Guillermo Herrera. La noticia produjo doloroso impacto en la institución popular y en diversos círculos de esta ciudad, a los cuales estaba vinculado el exintento. Sus restos son velados en la Iglesia de la Graciosa Nacional y serán sepultados esta tarde a las 16 horas, partiendo el cortejo fúnebre desde el mencionado templo hacia el Cementerio General. La sección deportes de LA NACION presenta al presidente colocolino su más sentido pésame por tan irreparable pérdida.

Advertisement for Pizarreño roofing sheets. Text: "En las grandes construcciones de servicio público", "Pizarreño planchas para techo", "lo que es eterno". Includes a large image of a building and a logo with "29 AÑOS PRODUCTOS PIZARREÑO".

Advertisement for Pilla Futbolística. Text: "PILLA Futbolística", "LA NACION Y LEGION EXTRANJERA", "PARTIDO CLAVE U.Espanola vs O'Higgins". Includes a table of player transfers and a form for registration.



CLUB HIPICO

Miércoles 31 de marzo de 1965

Table of horse races for Club Hípico, including race numbers, names, and participants.



AUGUSTO SALAS, el preparador de Le Voleur, tiene confianza en el desempeño de su pupilo. EN EL GRABADO, junto a uno de nuestros reporteros y al Dr. Victor Goldzweig, que ejerce actualmente en Perú.

CHAMACO: 1.200 EN 1,15

Excelente apronte del pupilo de J. Suárez

Table of horse races for Chamaco, listing race details and participants.

SUSPENSION DE ENTREGAS

Comunicamos a nuestros distribuidores y clientes, que hemos sido notificados por el Ministerio de Economía y Comercio que debemos suspender transitoriamente las

ENTREGAS DE PLANCHAS PARA TECHO Y REVESTIMIENTO,

a objeto de atender las necesidades de las zonas afectadas por el reciente sismo.

Sociedad Industrial Pizarreño S. A.

DIRECCION DE APROVISIONAMIENTO DEL ESTADO

"MUEBLES COMBINADOS DE MADERA Y METAL" Llámase la atención de los interesados que se está solicitando PROPUESTA PRIVADA N.º 22, por lo que a continuación se indica, destinado a la Superintendencia de Seguridad Social:

- 3 SILLONES
4 SILLAS
1 ESCRITORIO
1 SILLON
1 ESTANTE
4 MESITAS TELEFONO

BASES y demás antecedentes pueden solicitarse en el Departamento de Adquisiciones, Sección Propuestas Públicas y Compras en el Extranjero, de esta Dirección, de 9.30 a 12.30 horas. Las ofertas se recibirán en la Oficina del señor Director, en Amunátegui N.º 66, tel. pijo, el día 8 DE ABRIL DE 1965 — HASTA LAS 12 HORAS

Inscripciones para el sábado 3 de abril en el H. Chile y domingo 4 en ambos hipódromos

Large table of horse race entries for Hipódromo Chile, including race names, times, and participants.

MUNICIPALIDAD DE RENOVA DIRECCION DE OBRAS

LA MUNICIPALIDAD DE RENOVA, EN CUMPLIMIENTO A LO DISPUESTO EN EL ART. 550 DE LA ORDENANZA GENERAL DE CONSTRUCCION Y URBANIZACION, COMUNICA QUE HA ADOPTADO EL ACUERDO QUE ENSEGUIDA INDICA EN RELACION CON EL INTERES DE LA COMUNA:

Acuerdo N.º 65 de fecha 25 de febrero de 1965, promulgado por Decreto N.º 145 del 2 de marzo de 1965. Aprueba el Plano Regulatorio Seccional N.º 1059 y que contiene una zonificación del uso de suelo para el sector comprendido entre las calles Diagonal Oriente, Chile España, Echeñique y Brown Norte.

RAUL CABEZAS RODRIGUEZ Alcaldе

ENRIQUE VERGARA FLORES Secretario Municipal

COLEGIO DE TECNICOS Convocatoria a Elecciones de Especialidades Ley 12851

En conformidad con lo dispuesto en el artículo 17 de la Ley 12851, convócase a elecciones de Directiva de Especialidades del Colegio de Técnicos que se efectuarán en los días hábiles del 15 al 30 de abril, ambas fechas inclusive.

En su oportunidad se enviará a los señores colegiados cédula oficial para emitir su voto e instrucciones acerca de la manera de ejercer su derecho a sufragio.

Santiago, marzo de 1965. El presidente

# LAS MEJORES OFERTAS PARA UD. Y FAMILIA

**HOY DIA**

**MARTES**  
DIA DE USAR  
**DOLLY PEN**

**AUTOMOVILISMO**

**Aprenda a manejar**  
Mecánica de automóviles y camiones



PRECIOS BAJOS FACILIDADES

**INSTITUTO SAN MIGUEL**  
Escuela de Choferes y Mecánica  
SAN NICOLAS 1209, a 80 metros de Gran Avenida - Paradero 11

**CASA LEPE "RUEBER KING"**

ANUNCIA A SU CLIENTELA QUE HA RECIBIDO DE RECIENTE IMPORTACION, SOPORTES DE MOTOR PARA LINEAS EUROPEAS Y AMERICANAS; CORRIAS VENTILADOR, MANGUERAS FLEXIBLES, PEDALES ACELERADOR, GOMAS DE FRENOS, SERVO FRENOS Y EL MAS AMPLIO Y COMPLETO SURTIDO EN BUJES, ANTIRRUIDOS, PISOS, AMORTIGUADORES, TOPES, ETC.

**ALAMEDA 2283**

**BARDAHL**

Tiene el producto que Ud. necesita para agregar al aceite, bencina y transmisión, diferencial, caja de cambios, Diesel, motores nuevos, motores gastados, etc. La línea de aditivos Bardahl es usada por 50.000.000 de automovilistas en 76 países del mundo. Representantes exclusivos para Chile: Importadora León Kaplan, S. A. C. - Arturo Prat 179. - Y extjales en todo el país en los buenos negocios del ramo

**Art. para el Hogar**

**ALFA**

E 25 Manual

Servicio técnico permanente. Completo surtido de repuestos.

**ORDINA ALAMEDA 2281**

**ATENCION COLEGALES**

Sábanas 1 plaza \$ 6,50  
Fondas 1 plaza 1,80  
Colchas 1 plaza 12,50  
Erazadas 1 plaza 10,00  
Colchones 1 plaza 30,00

**LA CASA IDEAL DE LOS NOVIOS**  
San Diego N° 1000.

**CLINICA BOSTON**  
SERVICIO MEDICO DOMICILIARIO DE URGENCIA

Atención permanente día y noche  
ALAMEDA 1616 - FONO 81921

**BUSES VIA SUR**

San Fernando - Curicó - Talca - San Javier - Constitución - Linares - Parral - Cauquenes - Maule - San Carlos - Chillán - Concepción - Talcahuano - Los Angeles - Mulchán - Aníbal - Collipulli - Victoria - Temuco - Valdivia - Osorno - Puerto Varas - Puerto Montt

INFORMACIONES: TELEFONO 68625  
SAN DIEGO PLAZA ALMAGRO ENCARGOS - GIROS Y REEMBOLSO

**AVENIDA BULNES 144 150**  
Teléfonos N.ºs 67210 y 62676

**OPTICA**

**VER BIEN Y VERSE BIEN**

**OPTICA LUZ A. PRAT 146**

ANTEOJOS según RECOMIENDA para el SOL

**CASAS-VENTAS**

**CASITAS INSTALADAS**

PREPARADAS

CASITA \$3.200 CASITA \$1.800 PIZCA \$1.800

**YANEZ HNOS LTDA**  
10 DE JULIO 1207  
DE 9-1-4-8 PM.

**RAMONA**



**POR LINDO PALACIO**



## DE TODO Y... PARA TODOS

PARA LOS RECIEN CASADOS (hombres) en la luna de miel

—Si se casa usted algún día —me aconsejó un hombre de mucho sentido común—, arrégleselas para que la luna de miel no dure más de una semana y haga que sea muy agitada. No dé tiempo a que ella lo juzgue hasta que se haya acostumbrado a usted. Déle un gran equipaje que atender, y hágala correr a alcanzar los trenes. La luna de miel es el microscopio matrimonial. Desenfóquelo;

confúndalo con muchas cosas. Empáñelo con otros intereses. No se quede quieto para que lo examinen. Recuerde, además, que en medio de la actividad es donde el hombre parece mejor y la mujer peor. Agítela, querido amigo, sea su mujer la que fuere.

Estos consejos están dados por el escritor Jerome K. Jerome, y después de haber hecho una estadística en los que la siguieron, fue que se decidió a publicarlos, dado su resultado positivo.

**CONSTRUCCION**

**FERRO**  
C.A.P. e IMPORTADOR PERFILES, CANTERIAS Y PLANCHAS

**FERROGLOBOS LTDA**  
SANTA ROSA 2265 - FONO 52392

**Radio-Televisión**

**Casa de RADIOS**  
ROMELIO RUBIO CASTRO

RADIOS TOCADISCOS ARTEFACTOS ELECTRICOS EN GENERAL

TUBOS Y REPUESTOS PARA RADIOS

**SAN DIEGO 291**  
TELEFONO 85656

**SANITARIOS**

CON FACILIDADES SALAS DE BAÑO COMPLETAS Y PUEBLOS SUELTAS EN ESTABLECIMIENTOS

**MAIPO**  
SANTO DOMINGO 2285 - FONO 30691

**Ahora LONG PLAY Eº 12**

**ORDINA ALAMEDA 2281**

**PLANCHAS GALVANIZADAS**

CINCADAS A los precios más bajos

2,00 m. x 0,85 m.  
1,25 m. x 0,85 m.  
1,50 m. x 0,85 m.  
1,75 m. x 0,85 m.  
2,00 m. x 0,85 m.  
2,50 m. x 0,85 m.  
3,00 m. x 0,85 m.  
3,50 m. x 0,85 m.

Canal Standard  
Canal Americana  
Canal Cortina  
Canal en V

Bajadas Caballetes Canales

CREDITOS a personas responsables

**Ferrobone CONDOR 1268**

**TELEVISORES SANYO**  
ENTREGA INMEDIATA

RADIOS REFRIGERADORES ENCERADORAS 14 CUOTAS SIN PIE

**CASA IVANOVIC**  
S. ANTONIO 282

Lo que su hijo ocupó en el conocimiento y en el saber, proporciónesele a un niño del Hogar de Cristo. El libro, el cuaderno, la lapicera, envíelos a Alfonso Ovalle 1479.

## EN VALPARAISO

Servicio Oficial

**RENAULT**

DEFORMES 2902  
Teléfono 7102  
Feo. González L. Valparaíso

SERVICIO Autorizado Impuestos Legítimos

**NSU**

MORRIS 577  
Teléfono 56807  
O. MUÑOZ V. Valparaíso

CONCESIONARIO Autorizado

**FIAT**

E. GAMBARO C.  
Traslaviña 101  
Teléfono N.º 81508  
Viña del Mar

**VOLVO**

Valparaíso  
P. Monti 2157  
Teléfono N.º 3272  
Viña del Mar  
3 Norte 449  
Teléfono 829439  
R. CHAMY Y CIA.



SIN PALABRAS

**VARIOS**

## CASA DE LA OLLA A PRESION

REPUESTOS Y REPARACIONES PARA TODA OLLA NACIONAL O IMPORTADA.

**TENDERINI 77**  
Fono 392494 (No tiene sucursales)

Recuerde: Su olla en buen estado le ahorra tiempo y dinero

**CARPAS para Vendimia**  
ENTREGA RAPIDA

CUALQUIER TAMAÑO

MANUFACTURAS DE ARTICULOS DE LANA

**ALOMAS**  
Diez de Julio 64 y 65 - Fono 34645/36074

**AHORA PARRILLADAS EN MERVILLES**

ESTABLECIMIENTOS MERVILLES  
Ronda José 2084 J.º - F.º 1963

**COMEDORES DORMITORIOS - LIVINGS**

20% COMPRELOS MENDOS AL FABRICANTE

EXPOSICION Y VENTAS EN MONJITAS 369

FABRICA CARNOT 785 - FONO 569174  
Por Santa Rosa altura 2700

**J E F E (A) NECESITO TALLER DE SOSTENES Y FAJAS**

Indispensable sepa desarrollar modelos iniciativa propia.

SUELDO SEGUN CAPACIDAD

**Santo Domingo 1216 - (Tardes)**

**LIBROS**

**LIBRERIA Siempre**  
EL MEJOR SURTIDO EN TEXTOS DE ESTUDIOS NACIONALES E IMPORTADOS

Visitanos MORANDE 243 - FONO 68521

**TEXTOS ESCOLARES**

Siempre novedades Chilenas y extranjeras en

**LIBRERIA CULTURA**  
HUERFANOS 1179  
Entre Morandé y Banderó

**MODAS ACADEMIA**  
Técnica Profesional "Victorino Láinez"

Dependiente de la SOCIEDAD UNION DE LOS TIPOGRAFOS VICTORINA MACKENNA 217

Enseñanza práctica, día, de Moda y Paños completa. Horas: Lunes a Viernes. MATRÍCULA ABIERTA. Solicite prospecto.

**MODAS Zanny**

TRAJES PARA NOVIAS VESTIDOS PARA MADRINAS Y FIESTAS

**Av. Matta 1151**  
FONO 85180

**DELANTALES**

PARA TODOS LOS COLEGIOS DEL PAIS

**Julia Sobra**  
S. ANTONIO 551  
DIAG. COVARRUBIAS 284

**DELANTALES "LALA"**

Son famosos por su confección fina. Siempre modelos nuevos.

Sección de Medida

**Alameda 566**  
Fono 35389

**Wanderland CHUQUO**

OPORTUNIDAD DE HOY

CUADROS DE LANA E 25 KILO

LOS TRES ANTONIO 284  
S. ANTONIO 75  
S. ANTONIO 75

**ACADEMIA PARTICULAR DE CORTE Y CONFECCION "DINKA PAVLOV"**

GENERAL JOFRE N.º 77 (entre Vicuña Mackenna y San Camilo)

El 29 de marzo inicia CURSOS DE MODA DE ALTA COSTURA, modistería, sastrería, sport, moda infantil, lencería, camisería. Se recibe toda clase de hechuras finas.

**ahora en San Diego**

EL NUEVO SUPERMERCADO DEL CALZADO

**CALZADO COLEGIAL**  
PRECIOS DE FABRICA

**CALZADO COLEGIAL** Cómpralo directamente en Fábrica obteniendo GRAN ECONOMIA

**Arturo Prat 1068**

**Canoe**

VENTA DIRECTA EN LA FABRICA

**SAN DIEGO 257**

CAMISAS DE UNIFORMES PARA NIÑOS  
PUNJAS - BLUE JEANS Y PANTALONES

**SUSCRIBASE a "LA NACION"**

ESTARA MEJOR INFORMADO Y OPTARA A VALIOSOS PREMIOS

**ESCOLARES**

BOLSONES PORTADOCUMENTOS ESTUCHOS ETC. PRECIOS DE FABRICANTES

**MUNDIAL**  
21 DE FEBRERO 56

ARTICULOS DEPORTIVOS CINTURONES GUANTES BILLETAS ETC.

TODAVIA MANTENEMOS PRECIOS ANTIGUOS

"PROBAREMOS SUERTE CON OTRO JINETE"

Jorge Inda explica el cambio de monta de Moporal... -A mi pupilo no se le podía pedir más. No se de olvidan que sólo en enero...



LE VOLEUR, el caballo peruano que prepara Augusto Salas, impresionó favorablemente en el Hipódromo Chile por su físico y su temperamento. Hizo un galope y en la tarde anduvo a la marcha.

Capotillo hizo el mejor cotejo

Capotillo, Gauchesco y Tubib trabajaron para el Gran Premio Internacional que el próximo sábado se disputará en el Hipódromo Chile...

Le Voleur hizo un galope sobre dos vueltas a la pista. El caballo peruano impresionó favorablemente, tanto por su físico como por su temperamento...

LLEGARON J. GUAJARDO, R. CARDENAS Y L. PALMA

También arribó el señor Augusto Maggiolo, propietario de Le Voleur... Llegó ayer a Santiago, por vía aérea, el propietario del Stud "Barlovento"...

13 RIVALES EN EL "INTERNACIONAL"

Diez chilenos y 3 extranjeros en la magna competencia del sábado prximo.

Serán trece los rivales del Gran Premio Internacional que el próximo sábado se disputará en 2.600 metros y con un primer premio de \$20.000.

Table with columns: N° CABALLO, País, Posibles Jinetes, Peso, Preparador. Lists 13 horses and their details.

SEÑORES CARNICEROS

EL SINDICATO GENERAL DE DUEÑOS DE CARNICERIAS DE SANTIAGO, CITA A ASAMBLEA GENERAL PARA EL DIA JUEVES 1.º DE ABRIL, A LAS 3 DE LA TARDE, EN MERCED 738.

CONSEJO DE DEFENSA DEL ESTADO - DEPTO. DE COBRANZA JUDICIAL DE IMPUESTOS - ABOGACIA PROVINCIAL DE SANTIAGO

REMATE DE PROPIEDADES DE LAS BARRANCAS

Por Resolución del 2º Juzgado Civil de Mayor Cuantía de Santiago, en Expediente N.º 65.303, por contribuciones atrasadas, caratulado "Fisco con Deudores Morosos", de Las Barrancas, se ha ordenado el remate de las propiedades que se indica continuación, para el día 22 de abril de 1965, a las 15.30 horas, en la oficina de dicho Tribunal.

Large table with columns: ROL, DEUDOR, UBICACION, AVALUO. Contains a detailed list of property owners and their details for the auction.

Bases del Remate: Mínimo: dos tercios del avalúo. Pago al contado. Para tomar parte en el Remate se requiere Boleta Bancaria a la orden del 2º Juzgado, por el 10% del mínimo. Más bases y antecedentes en la Secretaría del Juzgado, en la Tesorería de Las Barrancas, y en la Abogacía Provincial de Santiago, Huérfanos 1147, Of. 235, de 9 a 12 horas.

EL SECRETARIO

Arriendos Diferidos

OFICINA PLENO CENTRO, CON... PEDRO MIRA; COMEDOR... ARRAVAVAL, 2 DORMITORIOS...

PIDA ESTE LIBRO ESTUDIE Y OBTenga SU DIPLOMA ESCUELAS LATINO AMERICANAS

14) Estatutos y legales

QUINTO JUZGADO CIVIL CONCE... RESOLUCION PRIMER JUZGADO CIVIL, ventilado marzo 1965...

GUIA PROFESIONAL

MEDICOS PRACTICANTES ABOGADOS DENTISTAS CONTADORES OPTICA MATRONAS FOTOGRAFIAS

10) Construcción y sus materiales

CONSTRUCCIONES, AMPLIACIONES, reparaciones, pinturas... INSTALACIONES COMERCIALES...

14) Estatutos y legales

DEFENSA DE VENTANAS, FRANKLIN 57, FONOS 33091... CERRAJERIA EN G E N E R A L...

14) Estatutos y legales

QUINTO JUZGADO CIVIL CONCE... JUZGADO DE LETRAS DE SAN...

18) Instrucción y Educación

MODAS, CAMISERIA, SASTRE... ACADEMIA "ALICE" CURSOS...

20) Libros y estampillas

TEXTOS DE ESTUDIOS, SAN DIEGO 105... SURTIDO COMPLETO PARA...

24) Máquinas de escribir

COMPRO MAQUINA ESCRIBIR... REPARACIONES MAQUINAS...

30) Muebles y útiles

FABRICA DE MUEBLES "LA EUROPEA", Alameda No 1673...

36) Ocupaciones buscan

MAESTRO PINTOR Y ESTUCLOR... 38) Peinados, belleza y modas...

47) Radios y Discos

ES 190 GRABADORA A PILA SAN DIEGO 105... [DISCOS] '45' EP 1 - SAN DIEGO 105...

15) Fábricas diversas

NOVIOS, COMPREN SUB ARGO... 18) Instrucción y educación...

51) Servicio para el hogar

COLEGIOS COLEGIALES... OPRÉNSESE PARA INICIARSE...

53) Varios no clasificados

CECILIA, MENTALISTA, CARTOMAN... OPRÉNSESE PARA INICIARSE...

ESUELAS LATINO-AMERICANAS ENVÍEL CUPON HOY MISMO

18) Instrucción y Educación

MODAS, CAMISERIA, SASTRE... ACADEMIA "ALICE" CURSOS...

20) Libros y estampillas

TEXTOS DE ESTUDIOS, SAN DIEGO 105... SURTIDO COMPLETO PARA...

24) Máquinas de escribir

COMPRO MAQUINA ESCRIBIR... REPARACIONES MAQUINAS...

30) Muebles y útiles

FABRICA DE MUEBLES "LA EUROPEA", Alameda No 1673...

36) Ocupaciones buscan

MAESTRO PINTOR Y ESTUCLOR... 38) Peinados, belleza y modas...

47) Radios y Discos

ES 190 GRABADORA A PILA SAN DIEGO 105... [DISCOS] '45' EP 1 - SAN DIEGO 105...

15) Fábricas diversas

NOVIOS, COMPREN SUB ARGO... 18) Instrucción y educación...

51) Servicio para el hogar

COLEGIOS COLEGIALES... OPRÉNSESE PARA INICIARSE...

53) Varios no clasificados

CECILIA, MENTALISTA, CARTOMAN... OPRÉNSESE PARA INICIARSE...

MINISTERIO DE OBRAS PUBLICAS Dirección General de Obras Públicas A.-) DIRECCION DE ARQUITECTURA B.-) DIRECCION DE OBRAS SANITARIAS

CHEVROLET HORAS EXACTAS PIE #20 SALDO 10 MESES ESTABO 48

Vertical text on the left margin, possibly a scale or index.



# GUIA DEL ESPECTADOR

**CIRCO**  
**CARPA MODERNA**, Alameda 1461 (30935). - 19.45 y 21.40 horas: "El circo Las Aguilas Hu-".

**TEATROS**  
**COMEDIA**, Merced N.º 249 (30935). - 19.45 y 21.40 horas: "El circo".

**REVISTAS**  
**REVISTA**, Recoleta N.º 249 (30935). - 19.20 y 21 hrs: "Clas. de Revistas Suro-Tease".

**CINES**  
**EL HORARIO (FLJO)**  
**ANTON**, Estado 257 (302112). - 19.20 y 21.40 horas: "Los rifles de la India".

**ALCAZAR**, Bv. 373 (30123). - Rot. desde las 13 horas: "Mujeres en el mundo. Los trampas de Buenos".

**CERVANTES**, Matías Guastilo 134 (31894). - Rotativo desde las 11 horas: "Las memorias de Chaplin".

**LAUREL**, Alameda 1461 (30935). - Rotativo desde las 13.15 horas: "El justiciero enmascarado. Mayores y menores".

**SANTA ROSA**, Santa Rosa 3906 (30935). - Descanso del personal.

**SAN JAGO**, Merced 829 (32885). - Rotativo desde las 13.15 horas: "El justiciero enmascarado. Mayores y menores".

**SAN PABLO**, Merced 773 (307946). - Rotativo desde las 11 horas: "El club de la nueva ola. Argentina. Musical. Mayores de 14 años".

**SANTA ROSA**, Santa Rosa 3906 (30935). - Rotativo desde las 14 horas: "El niño que robó un millón. El rey de los falsificadores. Un asesino extraño. Mayores y menores".

**SEPTIEMBRE**, San Dionisio 2565 (94321). - Rotativo desde las 14 horas: "La conquista del oeste. Las siete caras del Dr. Lao. Al oeste de Montana".

**SUR**, San Diego 935 (61524). - Rotativo desde las 13 horas: "Servidumbre humana. Acusado de homicidio. Ciacricas del alma".

**TIVOLI**, Huérfanos 757 (30611). - Rotativo desde las 11 horas: "La inoquistable Molly Brown. La casa de té de la luna de agosto".

**TOESCA**, Huérfanos 1313 (63289). - Rotativo desde las 11 horas: "En busca de amor. EE. UU. Musical. Mayores de 14 años".

**VALENCIA**, Independencia 2199 (49704). - Rotativo desde las 14 horas: "Los condenados de Altona. A sangre y fuego. Justicia vaquera".

tercera semana en el Windsor para la expresiva Sandra Dee! Maurice Chevalier la secunda en "RICA, BONITA... Y CASADERA".

película en tecnicolor en que Sandra derrocha ingenio y picardía junto a sus dos galanes.

Sandra Williams y Robert Goulet son los apasionados galanes del estreno del Windsor que hoy inicia una tercera semana en esa elegante sala céntrica, preferida de nuestro mundo diplomático y social. Sandra Dee en el pináculo de su labor y como la actriz que hoy no es la Ingenua colegiala de antaño: Ahora se impone la muchacha apasionada, capaz de disputar su amor. Aquí, en "RICA, BONITA... Y CASADERA", Maurice Chevalier tiene un deslumbrante papel. Es el viejo encantador que todos admiramos.

¡NO SE VA EL CIRCO Nº 1!

DIEZ LEONES AFRICANOS: "JUMBO" Y "DUMBO", LOS ELEFANTES TWISTERS

Más Circo... Más espectáculo que nunca. ANTES DE SALIR AL EXTRANJERO, bajo Carpa Moderna, en

ALAMEDA 1461, entre Amunátegui y San Martín - Tel. 60778

**HOY**

5a. y última semana, hoy martes 30: DOS DESPEDIDAS DIARIAS

VERMUT hoy 6.40 tarde

NOCHE hoy 9.40

8º 2, platea general adultos; 1º 1, media platea general niños; 1.500 pesos, tribunas adultos, y 500 pesos, tribunas generales niños.

SABADO 3 y DOMINGO 4, DESPEDIDAS FINALES con matiné infantil a las 3 de la tarde.

PROXIMAS ACTUACIONES DEL CIRCO Nº 1 DE CHILE: EN OVALLE: EL 9, 10 Y 11; COQUIMBO: EL 13, 14 Y 15; LA SERENA: EL 16, 17 Y 18; VALLENAR: EL 23, 24 Y 25

HOY. CEN

CENTRAL ORIENTE

QUE UN RUSO SE PUSO EN ORBITA? QUE LOS EE. UU. FOTOGRAFARON LA LUNA? ¿ESTO NO ES NADA COMPARADO CON LO QUE PASA CUANDO...?

MARGARET RUTHERFORD

¡AHOR NO ES DETECTIVE AHORA ES AERONAUTA!

El Ratón en la Luna

La Más Gloriosa en la Tierra!

**¿QUIENES RESULTARAN ELEGIDOS POR EL "GRAN JURADO" Y GANADORES DE LOS LAURELES DE ORO 1964?**

**LAURELES DE ORO**

**MAÑANA**

**MIÉRCOLES 31 - A LAS 9**

**-NUEVE- DE LA NOCHE EN PUNTO**

Presentado por la Audición Radial

CocTel de Estrellas de Radio del Pacífico

Y este año, como en 8 años anteriores, cumplirá con

LA MEJOR SIGNIFICATIVA FIESTA ARTÍSTICA CHILENA

¡Siempre lo mejor de lo mejor!

ACTUARÁN: ...MARIA TERESA, GLADIS BRIONES, GIANNINA, SUSY VECKY PALMENIA PIZARRO, MARIA UGENIA, FERNANDO MONTES, TURIN GATICA, LALO ROJAS, WILLY MONTY, "LOS TIGRES", ALAN Y SUS BATES, FEDERICO EL GRANDE Y LOS MARQUESES, LOS IMANES, FLASH GALINDEZ, GASTON MORENO-BOCAZAS, SILVIA INFANTES Y LOS CONDRES, AMPARITO JIMENEZ, TRIO SEVILLA, SERGIO INOSTROZA, LOS DE JIMENEZ, OSCAR ARRIAGADA Y SU CONJUNTO ELECTRONICO, RITA Y MALAMBO, MINO Y KATY, LOS HNOS. ARRIAGADA, LOS DIAMANTES DEL SÚO -LOS CACIQUES-, LOS DE LAS CONDES, LOS CUATRO CUARTOS, LAS CUATRO BRUJAS, TRIO INSPIRACION, HECTOR GALLIARDI, TOTO Y SU ORGANICO, GRAN ORQUESTA VALENTIN TRUJILLO, LOS ESCARAMUJOS-BEATLES PORTENOS, COMPARIAS RADIALES "RESIDENCIAL LA PI-CHANGA" Y "HOGAR, DULCE HOGAR", GRACIOSOS HNOS. IBAREZ, TOMMY DAVIS, CHICHO AZUA Y "LOS PAJAROS LOCOS", CONJUNTO ELECTRONICO PORTENO.

**ENTREGA DE LOS LAURELES DE ORO**

¡NO SE QUEDE AFUERA DEL "CAUPOLICAN" COMO EL AÑO PASADO!... ADQUIERA HOY MISMO SU BOLETO PLATEA NUMERADA EN EL "CAUPOLICAN", Eº 4 y Eº 2 BALCONES GENERALES 2º PISO.

CINE Lido

1.45 - 4 - 7 - 10 PM.

FONO: 34366

HOY

ESTRENO SIMULTANEO!

CINE HUELEN

Desde las 10.30 hrs.

FONO: 31603

se-xi-có-mi-ca!

¡Ud. comenzará a reír desde el título con los tres GRANDES!

tony debbie pat curtis reynolds boone

cinemaScope - color por deluxe

censura: mayores 18 años

señal 20

STENO

¡NO SE PERDA UN SEGUNDO!

¡Un amor del otro mundo!

**VALENCIA**, Independencia 2199 (49704). - Rotativo desde las 14 horas: "Los condenados de Altona. A sangre y fuego. Justicia vaquera".

**VERDE**, Castro 130 (80336). - Descanso del personal.

**VERDE**, Pedro de Valdivia 5273 (49704). - Rotativo desde las 14 horas: "Bala de plata en el pueblo maldito. Ese soy yo. Lance de honor".

**VICTORIA**, Huérfanos 837 (30021). - Rotativo desde las 13.15 hrs: "Río Conchos. Mayores de 18 años".

**YORK**, Abumada 166 (66687). - Bonrisa de una noche de verano. Mayores de 21 años.

## "EN BUSCA DE AMOR"

DELICIOSA COMEDIA DE M. G. M. EN EL CINE TOESCA QUE AHORA TIENE UNA NUEVA EMPRESA.



Connie Francis and Johnny Carson in a scene from the deslumbrante película "EN BUSCA DE AMOR", que M. G. M. proyecta en las rotativas funciones del Toesca desde las 11 horas, en su ubicación de Huérfanos 1313. La Compañía Nacional de Teatros es la nueva empresa de esta sala céntrica y acogedora que presentará un escogido material.

## NUEVO CIRCO LAS AGUILAS HUMANAS 1965, HOY DOS FIESTAS DESPEDIDAS ALAMEDA 1461



BELLAS, INTREPIDAS Y AGILES trapecistas y equilibristas aéreas adornan los magníficos programas del Circo Nº 1 de Chile, que cumple la Quinta y última semana de actuaciones de despedidas de Santiago.

Prometen tener entusiastas y grandes concurrencias los dos espectáculos de hoy del Nuevo Circo LAS AGUILAS HUMANAS 1965, que ha recobrado mayor vigor artístico, brillo, colorido y autenticidad bajo la pintoresca Carpa Moderna de Alameda 1461 entre Amunátegui y San Martín.

HOY MARTES 30 en vermouth a las 6.40 y noche 9.40 se presentarán los nuevos trapecistas voladores juveniles mexicanos "Los Cuatro Hermanos Gómez Sánchez" y las hermosas estrellas aéreas españolas María Isabel y Celia de la Troupe "Los Cuatro Hnos. Cantillanas", cada vez más aplaudidos por su elegancia, ritmo y capacidad gimnástica.

Por su parte, el domador alemán Franz Schumann con los graciosos elefantes twisters JUMBO y DUMBO y el capitán inglés Norman Scott con su impresionante grupo de DIEZ LEONES africanos todos juntos en el redondel de hierro, brindarán momentos de tensión y emotividad a adultos y niños, pues son excep-

METRO JUEVES

CALIFORNIA

ALESSANDRI

Estreno

Para mayores y menores

M.G.M. presenta a la actriz laureada por la Academia MARGARET RUTHERFORD

EN una NUEVA serie de peligrosas y risibles complicaciones!

DETECTIVE A BORDO

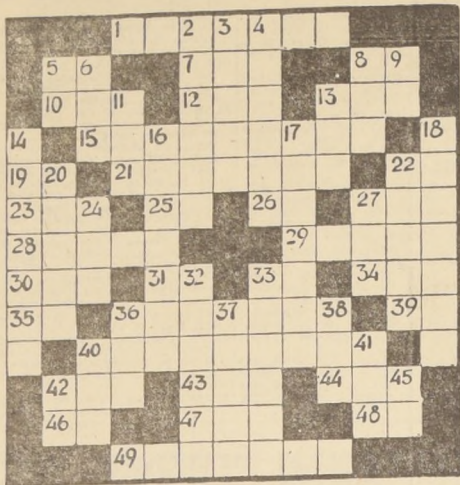
La mejor actriz de reparto en "Detective Internacional"

LIONEL JEFFRIES - STRINGER DAVIS

Conferencias, Exposiciones y Música

MUSEOS EXPOSICIONES HOY
MUSEO DE ARTE CONTEMPORANEO - Quinta Normal. De martes a sábados, de 10 a 20 horas. Domingos y festivos, de 11 a 18 horas. Lunes, cerrado.
MUSEO HISTORICO NACIONAL - Miraflores 50. Martes a sábado, de 9 a 12.30 y de 15 a 18 horas. Domingos y festivos, de 10 a 18 horas. Lunes, cerrado.
MUSEO DE HISTORIA NATURAL - Quinta Normal. Martes a sábado, de 9 a 12 y de 14.30 a 18 horas. Domingos y festivos, de 10 a 17.30 horas. Lunes, cerrado.
MUSEO DE ARTE POPULAR - Cerro Santa Lucía. De martes a sábado, de 10 a 18 horas. Domingos, de 10 a 13 horas. Cerrado, lunes.
MUSEO NACIONAL DE BELLAS ARTES - Parque Forestal. De martes a viernes, de 9.30 a 12.30 y de 15 a 18.30 horas. Sábados, de 9.30 a 12.30 y de 15 a 18 horas. Domingos y festivos, de 10 a 18 horas.
MUSEO VICUNA MACKENNA - Avda. Vicuña Mackenna 84-A. De martes a sábado, de 10 a 18 horas. Domingos y festivos, de 10 a 13 horas. Lunes, cerrado.
PERMANENTES - BIBLIOTECAS
BIBLIOTECA NACIONAL - Avda. O'Higgins esquina Mac Iver. De lunes a viernes, de 9 a 12.30 y de 15 a 20 horas. Sábados, de 9 a 12.30 y de 15 a 18 horas. Domingos, de 10 a 18 horas.
BIBLIOTECA COMERCIAL - Agustinas 1343, piso 5. o. Documentos, libros, informaciones comerciales. De lunes a viernes, de 9 a 13 y de 14.15 a 18.15 horas.
BIBLIOTECA HUMANIDADES, M. EDUCACION - Cienfuegos 56, piso 1. o. De lunes a viernes, de 14.30 a 19.30 horas. Sábados, de 9 a 12.30 horas.
BIBLIOTECA PRIMARIA, M. EDUCACION - Compañía 1479. De lunes a viernes, de 9 a 12.30 y de 14.30 a 18.30 horas. Sábados, de 9 a 12.30 y de 14.30 a 18.30 horas. Sábados, de 9.30 a 12.30 horas.
BIBLIOTECA VICUNA MACKENNA - López 449. Lunes, miércoles y sábados, de 10 a 19 horas.
BIBLIOTECA DARIO SALAS (Humanidades) - Compañía 1479. De lunes a viernes, de 9.30 a 12.30 y de 14.30 a 18.30 horas. Sábados, de 9.30 a 12.30 horas.

PALABRAS CRUZADAS



HORIZONTALES

- 1.-Tira de seda o lienzo fino que se anuda alrededor del cuello.
5.-Nota musical.
7.-Dios de la Aurora en la mitología griega.
8.-Artículo.
10.-Iniciales de Automóvil Club Argentino.
12.-Única.
13.-Terminación de diminutivo (fem.).

VERTICALES

- 2.-Juntar, agrupar.
3.-Juan Pablo, filántropo español, uno de los primeros que se ocuparon en la enseñanza de los sordomudos.
15.-Que adolece de amaneramiento (fem.).
19.-Interjección que usan los carreteros para hacer que se detengan la caballería.
21.-Empieza a descubrir los piones el animal que cria cuernos.
22.-Iniciales de Olor Rudbeck.
23.-Preposición inseparable que significa sobre.
25.-Terminación de los verbos de la 1ª conjugación.
26.-Adverbio de afirmación.
27.-Reza.
28.-Curar, devolver la salud.
29.-Las 9 diosas de la fábula que presidían las diversas artes literarias.
30.-Rey legendario de Troya.
31.-Símbolo del arsénico.
33.-Interjección tate; poco a poco.
34.-Autillo.
35.-Adverbio de negación.
36.-Pasmado de frío.
39.-Existe.
40.-Buque grande de guerra, blindado exteriormente.
42.-Metal precioso.
43.-Adjetivo demostrativo.
44.-Pimiento, Chile.
46.-Apocope de casa.
47.-Impar.
48.-Afirmación en el dialecto provenzal.
49.-Perseguido con empeño.

arte y cultura

AL DIA

CONCIERTO EN NUOIA.- La Agrupación de Música de Cámara de la Casa de Cultura de Nuñoa ofrece hoy a las 19.15 horas un Concierto de Cámara con el siguiente programa: Haendel, Sonata; Schubert, Cuarteto y Beethoven, Trio N.º 1, opus 1. La entrada es libre.
CONCURSO PARA RETRATO DE BOLIVAR.- La Sociedad Bolivariana de Venezuela ha abierto un concurso internacional para la ejecución de un retrato del Libertador Simón Bolívar, al que podrán presentarse artistas chilenos. Las bases principales son: Pintura al óleo sobre lienzo, locada sobre bastidor de 196 cm. de altura y 122 de ancho. El Libertador debe figurar de pie, cuerpo entero y en uniforme de guerra. El premio único consistirá en una medalla de oro, y tres mil dólares donados por el gobierno bolivariano. M. Vicente Bolívar Llamozas. Las obras deben remitirse a la Sociedad Bolivariana de Venezuela, Embajada de Venezuela en Chile.

RESULTADO DEL PUZZLE DE AYER



DECLARACIONES DE RENTA ENCOMIENDESE LAS A CONTADORES EXPERTOS
Próspero Arriagada Saldaña
Próspero Arriagada Linares
Valentín Letelier 1373 - Oficina 400
Teléfonos: 63383 - 68323

Dir. de Aprovisionamiento del Estado
"VEHICULOS"
Solicítase PROPUESTA PUBLICA N.º 14 por lo que a continuación se indica, destinado a la Intendencia de Colchagua y a la Tesorería General de la República.

DICK TRACY



POR CHESTER GOULD



POR CHESTER GOULD



POR CHESTER GOULD



TARZAN



POR EDGAR RICE BURROUGHS



POR EDGAR RICE BURROUGHS



POR EDGAR RICE BURROUGHS



JUAN MARINO



POR SAM LEFF



POR SAM LEFF



POR SAM LEFF



SUPERINTENDENCIA DE EDUCACION PUBLICA
CONCURSO
Llámanse a concurso de antecedentes y oposición para proveer un cargo de Investigador, 7a. Categoría, de la Planta Directiva, Profesional y Técnica.
Los interesados deberán estar en posesión del título de profesor y tener 5 años de servicios, a lo menos, en la Educación Fiscal. Serán sometidos a un examen escrito y oral sobre temas pedagógicos, que se efectuará en la Superintendencia, el 28 de abril próximo, a las 15.30 horas.
Los antecedentes de los postulantes se recibirán en la misma Superintendencia, Avda. B. O'Higgins 1611, desde el 1.º hasta el 15 de abril del presente año.
MAYORES INFORMACIONES EN LA SECRETARIA TECNICA DEL SERVICIO.
SUPERINTENDENTE

FIRMAS CONSULTORAS EN ECONOMIA AGRARIA
La Empresa de Comercio Agrícola abrirá registros de firmas consultoras especializadas en estudios de economía agraria y comercialización agropecuaria.
Las firmas interesadas deberán entregar antecedentes completos sobre trabajos realizados y experiencias en el ramo, en la oficina de partes de la Empresa, Alameda B. O'Higgins 1170, sexto piso.
El Vicepresidente Ejecutivo

DECLARACIONES DE RENTA POR EL AÑO TRIBUTARIO 1965
Horario continuado de atención a los contribuyentes
LUNES A MIERCOLES, DE 8 A 20 HRS.
Durante este horario y en forma especial desde las 17 hasta las 20 horas, se dará atención preferente a empleados, jubilados, profesionales, obreros, etc., que tengan dificultades para completar sus declaraciones.
Para tal efecto, se solicita concurren a las oficinas de Impuestos internos con los antecedentes que permitan determinar las rentas percibidas y los gastos efectuados, a saber: liquidaciones de sueldos y salarios; honorarios profesionales; liquidaciones de dividendos de acciones y bonos; arriendos percibidos; recibos de contribuciones e impuestos pagados, y, en general, todo documento que acredite ingresos o egresos habidos durante el año calendario 1964.
EL PLAZO VENCE MAÑANA 31 DE MARZO
DIRECCION NACIONAL DE IMPUESTOS INTERNOS

EL 31 DE MARZO VENCE EL PLAZO
PARA QUE USTED PRESENTE SU DECLARACION DE IMPUESTO A LA RENTA.
HAGALO AHORA MISMO Y SERA MEJOR ATENDIDO.
... EVITASE SANCIONES!