

La Nación

EL DIARIO AL SERVICIO DE CHILE

Año LII — Santiago de Chile, Sábado 7 de Septiembre 1968 — Precio: E° 0,50 — N.º 18.541

TRIUNFAL RECEPCION A FREI EN RIO DE JANEIRO

- EL PUBLICO LO OVAIONO A SU PASO POR LAS CALLES.
- SIN PROTOCOLO LA GENTE SE ACERCO AL MANDATARIO PARA SALUDARLO.

RIO DE JANEIRO.— (De nuestro enviado Raúl González Alfaro).— El Presidente Eduardo Frei fue ovacionado hoy en las calles de Río de Janeiro, cuando rompiendo todos los antecedentes protocolares, descendió de su automóvil y caminó siete cuadras, en la Avenida Central Río Branco, en medio del público que lo aplaudió con viva simpatía.

Río de Janeiro, con una temperatura de 24 grados, lucía un cielo esplendoroso a la llegada del Presidente chileno y su comitiva. El avión de la Fuerza Aérea Brasileña, que trajo al Mandatario desde Brasilia tocó la losa del aeropuerto Santos Dumont a las 15.03. La cabina de los pilotos lucía las banderas de Chile y Brasil.

Cuando el Presidente Frei apareció en la escalinata del avión, recibió una calurosa ovación del público reunido en el campo aéreo, mientras la multitud agitaba banderas chilenas y lanzaba vivas a Chile y su Presidente.

(PASA A LA PAGINA 14)

BRILLANTE CONFERENCIA DE PRENSA OFRECIO FREI A PERIODISTAS DE BRASIL

■ RIO DE JANEIRO, 6 (Por ANTONIO SALGADO, Enviado Especial).— Un periodista chileno, Luis Hernández Parker, resultó ser quien formuló la pregunta más cáustica, en la conferencia de prensa ofrecida esta tarde por el Presidente Frei, a escasas horas de haber llegado a esta ciudad.

■ Dijo Hernández Parker, ante el asombro de los asistentes, que un diario brasileño, el "Correio da Manhã", en su edición del domingo pasado, manifestaba que el "Presidente de Chile no había sido invitado por el Gobierno de Brasil, sino que se había hecho convidar para sostener conversaciones con el Presidente Arthur Da Costa e Silva". Este pedido de invitación, según esa publicación y lo expresado por Hernández Parker en la conferencia de prensa, habría sido formulado hace unas dos semanas, a raíz de una presunta amenaza materializada por Argentina. De acuerdo con esta misma versión periodística brasileña, la entrevista de Frei con Costa e Silva tenía por objeto ponerse a cubierto de esta amenaza.

■ Al conocer esta versión y la interrogante que ella implicaba, el Presidente Frei respondió de inmediato: "El hecho de que sea precisamente un periodista chileno el que formule esta pregunta, les da a ustedes, señores, una idea de la libertad de expresión que se goza en nuestra patria. No conozco textualmente lo que informa el diario brasileño, pero de todas maneras, puedo responder categóricamente y entusiasmado: "La invitación es muy anterior a dos o tres meses, como allí se asegura. He sido invitado a Brasil, sin que el Gobierno de Chile haya formulado una petición en tal sentido. Y si yo hubiera pedido ser invitado a este país, no me avergonzaría. Por el contrario, estaría feliz. Porque uno puede pedirle a un amigo que lo lleve a su casa".

■ Y añadió el Presidente Frei: "Yo quisiera despejar un problema y una duda. Nosotros no hemos estado amenazados por Argentina, país con el que mantenemos muy buenas relaciones. Y tenemos prueba de ello. En 1964 el intercambio comercial con Argentina alcanzaba a 50 millones de dólares anuales. Hoy llega a 130 millones de dólares por año. En consecuencia, este intercambio casi se ha triplicado en un período relativamente breve. Incluso, hemos llegado a acuerdos de integración económica, especialmente en el rubro automotriz".

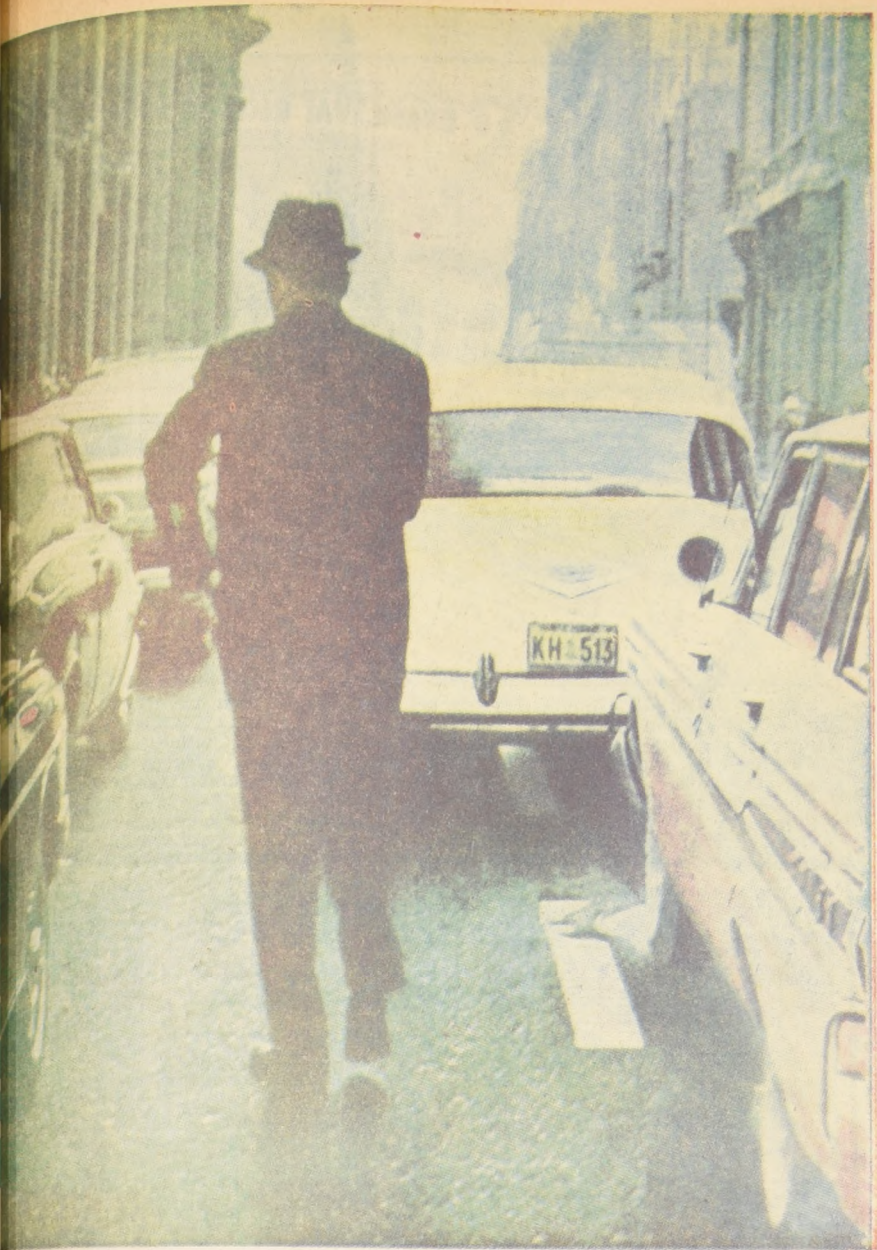
"En otro ángulo, contamos con una Comisión Mixta de Límites. Esta Comisión, en dos años ha logrado colocar más hitos en nuestra larga frontera que los instalados en los 25 años anteriores".

Más adelante, el Presidente de Chile, refiriéndose a este mismo asunto, dijo: "Con Argentina hemos tenido dos conflictos limítrofes. Uno en Palena y otros en el Canal de Beagle, pero para considerarlos contamos con tratados que son entregados al arbitraje para su mejor solución".

"Pensar que Argentina nos tiene amenazados, es absurdo y totalmente injustificado. Este tipo de noticias perturba la tranquilidad de los pueblos que se encuentran entregados a otros problemas de mayor trascendencia. Eso me hace pensar que algunas publicaciones, no de la prensa brasileña, sino que de América en general, tienen mentalidad del siglo XIX".

Prosiguió diciendo el Presidente Frei en esta conferencia de prensa: "He venido a Brasil por la amistad que une a nuestras naciones desde hace 150 años porque queremos incrementar nuestras relaciones comerciales, ampliamente positivas para Chile y Brasil. He venido para

(PASA A LA PAGINA 14)



ESTE HOMEM É O PRESIDENTE DO CHILE

"ESTE HOMBRE ES EL PRESIDENTE DE CHILE", dice el titular de la revista brasileña "REALIDADE", en un reportaje a todo color que publicó anunciando la llegada del Mandatario chileno. Ajeno al protocolo, se le ve caminando entre los automóviles, como un ciudadano cualquiera. Las revistas como los diarios del Brasil han llenado sus espacios con crónicas y reportajes sobre la visita de Frei. Los comentarios han sido unánimes para destacar la importancia del encuentro de los dos Presidentes.

El grabado muestra algunos de los titulares que llenaron los diarios de Brasil a la llegada del Presidente Frei. La importancia concedida a la visita del Mandatario chileno quedó en evidencia en las publicaciones y comentarios elogiosos de la prensa local. Igual importancia han dado las grandes revistas brasileñas al encuentro de los dos Mandatarios.



LO QUE "EL SIGLO" SILENCIA

FIN A 30 AÑOS DE PRIVILEGIOS DE UNA MINORIA AFORTUNADA

(Información en Pág. 5)

REFORMA DE LA PREVISION

PALABRAS DE FREI EN EL BANQUETE OFRECIDO POR COSTA E SILVA

Nuestro Destino Está Ligado a la Suerte de América Latina

A través de una real integración Latinoamérica surgirá con voz propia para hacerse escuchar en el concierto mundial.

Respondiendo al discurso que pronunciara el Presidente del Brasil, Costa e Silva, en el banquete que ofreció al Mandatario chileno, en Brasilia, el Excmo. señor Frei dijo que los marcos jurídicos para lograr la integración están acordados. Yo creo —dijo el Presidente de Chile—

que falta sólo la decisión política, sin la cual ninguno de estos procesos históricos ha podido cimentarse en parte alguna del mundo.

El siguiente es el texto del discurso del Presidente Frei:

Gracias, señor Presidente, por las generosas palabras que acabáis de pronunciar. Vengo, como Presidente de Chile, a reafirmar en esta ciudad, símbolo de la imaginación creadora y de la fuerza de esta nación, la honda y sólida amistad que me produce los dos pueblos. Llego hasta aquí con alegría y entusiasmo. Con la alegría de poder contribuir a que esta amistad centenaria se concrete y se complemente, y con el entusiasmo que me produce el sentirme en el centro de una nación latinoamericana que por su inmensa extensión y por su variada e inextinguible riqueza humana tiene ante sí el privilegio de estar convirtiéndose en una de las más grandes naciones del mundo.

La paz, hacia la justicia, hacia la libertad, como única manera de construir una alternativa humana que derrote la violencia y el odio. Tenemos ante nosotros una tarea difícil, pero también una tarea que por su dimensión es capaz de enauncer nuestras vidas. Por eso suscribo sin reservas sus palabras cuando afirma que Chile y Brasil están hermanados por un desafío común y también en la respuesta a ese desafío; y en que hoy se impone a los gobernantes latinoamericanos un nuevo esfuerzo de reflexión, y en que mi presencia aquí en Brasil coincide con una loma de conciencia que reclama un nuevo programa de cooperación entre nuestros pueblos.



Llego también, señor Presidente, con una gran esperanza, porque quisiera, por mandato muy íntimo de todos los chilenos, que esta visita contribuyera a formar la imagen de una América Latina más unida, con una conciencia más profunda de su propio ser y de su propio destino.

El Brasil nos ha dado un ejemplo de confianza en sí mismo y en sus incalculables posibilidades futuras. Esa fe es un ejemplo y un estímulo para toda la América Latina, porque sólo en la confianza en nosotros mismos y no en la imitación servil de ideas y experiencias nacidas en regiones extrañas es como podremos configurar nuestro propio rostro. Hace ya demasiado tiempo que miramos hacia afuera para copiar lo que otros hacen, como si no tuviéramos suficiente vitalidad para descubrir nuestros caminos.

Y este encuentro se produce en una hora singular. Los pueblos buscan las instituciones que expresen su participación auténtica en el proceso de profundos e inevitables cambios que viven todas las naciones de la tierra, y en especial las nuestras. Esta es una hora en que se exigen no sólo declaraciones, sino eficiencia en las conductas para lograr el desarrollo económico y social. Es una hora en que por razones múltiples y evidentes, la juventud de nuestra América, joven despierta, llena de franqueza, que tenemos la obligación de encauzar. Por ello se requiere de fe y de audacia para movilizar a nuestros pueblos ha-

cia la paz, hacia la justicia, hacia la libertad, como única manera de construir una alternativa humana que derrote la violencia y el odio. Tenemos ante nosotros una tarea difícil, pero también una tarea que por su dimensión es capaz de enauncer nuestras vidas.

Siempre he pensado que nuestro destino está ligado indisolublemente a la suerte de América Latina. Siempre he pensado que si a través de una real integración somos capaces de poner en común nuestros ilimitados recursos, Latinoamérica surgirá con voz propia, personalida y respaldado suficiente pa-

ra hacerse escuchar en el concierto mundial. Siempre he pensado que sólo a través de una cooperación que permita utilizar el vasto soporte humano de nuestras naciones, podremos construir un verdadero desarrollo científico y tecnológico que permita aprovechar la inteligencia, capacidad e imaginación de nuestros pueblos; y, al mismo tiempo, nos dará acceso a los instrumentos que hoy constituyen la base de la independencia y el progreso de las naciones.

Formamos parte del sistema interamericano, en una comunidad de propósitos y de compromisos a los cuales adherimos firmemente. Pero también, como usted dice, existe el sistema latinoamericano y tenemos relaciones con occidente y otras regiones del mundo. Mientras exista la América del Norte y de la América del Sur y de esta América nuestra desintegrada, existirá un desequilibrio permanente y cada vez más profundo que muchas veces engendra el resentimiento. Sólo nuestra unidad podrá salvar una asociación

de fe y de audacia para movilizar a nuestros pueblos hacia la paz, hacia la justicia, hacia la libertad, como única manera de construir una alternativa humana que derrote la violencia y el odio. Tenemos ante nosotros una tarea difícil, pero también una tarea que por su dimensión es capaz de enauncer nuestras vidas.

Yo creo que falta sólo la decisión política, sin la cual ninguno de estos procesos históricos ha podido cimentarse en parte alguna del mundo. Por eso comprenderá usted, señor Presidente, la gran importancia que atribuyo a sus palabras, cuando ha dicho esta noche que el Brasil está preparado para colaborar en esa dirección que este esfuerzo ha de reposar sobre la base de una permanente solidaridad, y contribuir a que cada vez sea más sólida y mayor, para que nuestra familia continental sea no sólo pacificada sino pacífica en el desarrollo seguro y permanente de sus potencialidades.

Por que no hemos de tener la esperanza y la voluntad de construir en América una forma de unión entre los pueblos una forma de convivencia internacional fundada, no en el predominio y en el ansia de poder sino en el respeto de cada hombre, de cada familia, de cada comuna, de cada región y de cada nación.

Por qué, si la América Latina es un continente nuevo, no ha de dar un ejemplo nuevo? Por qué no puede concebirse nuestra integración en la rica variedad de expresiones de cada una de nuestras patrias, que podrían crecer hacia adentro, según sus propias dinámicas, sin menoscabo de ninguna, pero sin duda, más fuertes por estar unidas para proyectarse así en las relaciones con otros continentes y federaciones de pueblos?

Por que, señor Presidente, en estas tierras de honda raíz cristiana y de profunda vocación humana y democrática, se han de copiar todos los viejos errores que hoy vemos repetirse como trágica amenaza para una humanidad cansada de sufrir su dolorosa monotonía?

Y por que no puede concebirse un sueño, que es lo que moviliza en último término las mejores reservas del hombre, para hacer de esta América una tierra de libertad, una tierra en que el desarrollo económico no consista sólo en usar la ciencia y la técnica como una especie de mecánica de satisfacción de apetitos siempre crecientes, sino como una manera de crear las formas de una civilización, de un ordenamiento político y un desarrollo verdaderamente humano.

Señor Presidente: Yo siempre he creído que ese sueño es posible. Chile, mi Patria, que vive en medio de una difícil geografía y en un continuo esfuerzo y desafío a la adversidad así lo cree, con irrevocable decisión y optimismo.

Yo siempre he pensado —y lo he dicho— que por su misma grandeza el Brasil tiene una responsabilidad fundamental en esta tarea. El que usted, señor Presidente, afirma esta decisión, implica que esa responsabilidad ha sido asumida. Y creo que el respaldo del Brasil, unido a la decisión de todos los pueblos de América Latina, indica con claridad que esta tarea será cumplida.



Extensos titulares e informaciones de primera plana, han dedicado los principales diarios y revistas del Brasil, a la visita del Presidente de Chile, Eduardo Frei. Las revistas brasileñas de mayor circulación, publicaron reportajes, muchos de ellos en color, sobre el Mandatario chileno. Unánimemente han destacado, las publicaciones, la importancia que, no sólo para la nacional amistad de Chile y Brasil, sino la unidad del Continente, tiene el encuentro de los dos Presidentes. Los diarios de Paulo destinaron grandes espacios, después de la llegada de Frei, para la viva simpatía con que se le espera en el Brasil.

EL EMBRUJO DE BRASILIA

Sus edificios muestran diseños arquitectónicos de vanguardia, siempre buscando la altura; condiciones que se observan tanto en el sector residencial como en el destinado a las oficinas estatales y organismos de esta dependencia. Se han creado lagos artificiales, uno junto al Palacio de la Alvorada, construcciones que parecen arrancadas de un fragmento cinematográfico; el otro, frente a las residencias construidas para los Ministros. Esta audacia arquitectónica no tan sólo se observa en el Palacio de la Alvorada. También surge al encuentro del viajero en el Congreso Nacional, en el Supremo Tribunal Federal, en el Palacio de Gobierno, en la Universidad, y en una serie de monumentos construidos en diversos sectores de la capital. Esta revolucionaria configuración material de Brasilia hace que fluya constantemente una extraordinaria corriente de turistas extranjeros, desechos de conocer, por sus propios ojos, esta maravilla transformada en capital de un país con 85 millones de habitantes. Esta misma condición de ciudad nueva hace que Brasilia tenga un elevado costo de vida. La mayoría de sus habitantes usa taxi para moverse porque las distancias entre los principales centros en que se debate la vida administrativa, son largas.

Las boites son prácticamente escasas. Hay una, la del Hotel Nacional. Por eso, la juventud se reúne principalmente en las fuentes de soda. A pesar de que el rostro nocturno de Brasilia no es demasiado acogedor, algunas mujeres se arriesgan a ofrecer su amor tarifado por las calles. No son muchas, pero las hay. Por otra parte, existe un pequeño asomo de vida característica por el orgullo. Tiene el carácter de un momento que presiente el momento para pedir cuenta de la propia existencia, para que extranjeros, viajeros, y visitantes, no se pierdan en la obscuridad callejera.

Brasilia es una ciudad donde los señores son desconocidos no por falta de tráfico, sino porque la circulación de los vehículos se ha dispuesto de tal forma que sólo en algunas calles tienen puntos de contacto. Después de haber estrechado las manos de los albañiles que trabajan en la construcción de esta capital y acariciado las cabezas de niños que agitaban banderitas chilenas, pregunté: "¿Conocen Uds. Chile?" pregunté en varias oportunidades el Mandatario, mientras que algunos de los rostros curtidos por el sol se inclinaban en señal de asentimiento.

Antes de partir, Frei recorrió durante una hora diversas zonas de la capital, llegando hasta el área donde el Sistema de Cooperación Mutua de Empleados Gubernamentales de Bajos Salarios levanta casas con apartamentos de cuatro cuartos en 145 días. El Presidente visitante caminó sobre la típica tierra roja de la planicie en que se encuentra Brasilia, preguntando en castellano de qué estado era cada uno de los obreros, estrechando sus manos y agradeciendo los saludos.

Frei también impulsó en Chile planes de construcción de viviendas en el sistema cooperativo. "La gente quiere más las casas que hacen que las que les entregan". Cuando unos 100 alumnos agitaban banderas chilenas de papel se juntaron a la vera del camión frente a una escuela primaria provisoria de ma-

Distinto del Sistema Interamericano Sistema Latinoamericano: Aspiración de Brasil y Chile

los intereses latinoamericanos. La iniciativa de la definición de esos intereses le correspondía a Latinoamérica y, por lo tanto, no era dable aguardarla de los Estados Unidos. El campo natural de esta definición debía hallarse dentro de un esquema, que sin contraponerse al Sistema Interamericano, afianzara su condición de Sistema Latinoamericano.

Se admitió que el margen que distanca a esta parte del Continente de los Estados Unidos, no sólo no se reduce sino que, por el contrario se estaba ensanchando, y dentro de este fenómeno, los intereses de Latinoamérica obviamente no eran los mismos de los Estados Unidos.

El tema fue nuevamente abordado por Costa e Silva, en la noche, cuando manifestó que veía con ansiedad los riesgos de la ampliación de la distancia entre el Norte —cada vez más industrializado— y el Sur —desarrollado—. Costa e Silva se refirió también a la salvaguarda en que —conjuntamente con Frei— había coincidido en las conversaciones de la mañana: "La conciencia de nuestra unidad regional —dijo— no nos debe debilitar la otra conciencia de la identidad de aspiraciones que nos integra espontáneamente en la comunidad democrática de Occidente. La única solución válida para la eliminación de aquel desleal distanciamiento progresivo que a largo plazo podría amenazar la propia paz mundial, está en la cooperación decidida, intensa, sincera y fraternal entre nuestros pueblos. Tengamos, por lo tanto, el coraje de reconocer que nos incumbe esencialmente a nosotros, los latinoamericanos, encontrar el camino de cooperación dentro del Continente. Este es el momento de declarar efectiva la era de la cooperación latinoamericana, y es, sobre todo, el momento de darle forma". "No importa —agregó— que al comienzo los frutos sean modestos. Importan su validez histórica y su fuerza política."

Eduardo Frei, en el discurso de agradecimiento, revalidó también el mismo alcance de las conversaciones de la mañana, cuando dijo: "Formamos parte del Sistema Interamericano, en una comunidad de propósitos y compromisos a los cuales adherimos firmemente. Pero también, como usted dice, existe el Sistema Latinoamericano y tendremos relaciones con Oc-

CORREIO BRAZILIENSE FREI E COSTA JUNTAM MAIS BRASIL E CHILE

Frei Fue Ovacionado en las Calles de Río

En medio de los aplausos del público caminó siete cuadras a pie por la Central Avenida Río Branco. RIO DE JANEIRO (Espe. para LA NACION).— El Presidente de Chile, Eduardo Frei, rompió hoy todos los moldes protocolares de que haya en relación con visitas ilustres, al abandonar su automóvil y confundirse con el público. El Presidente Frei, hizo de tener la caravana de automóviles y caminó a pie siete cuadras en la Central Avenida Río Branco, en medio del

GERENTE Conocimientos de la gestión Cooperativa. Edad, entre 25 y 45 años. Experiencia mínima, 3 años en cargos similares. Estudios que acrediten competencia. Renta actual superior E\$ 18.000. Enviar antecedentes hasta el día lunes 9. CASILLA 14482 - SANTIAGO

Vertical text on the right edge of the page, including page numbers and other details.

Impacto Periodístico Causó Discurso de Frei al Congreso

RIO DE JANEIRO, 6 (Por RAUL GONZALEZ ALFARO).— Los diarios cariocas comentaban aún esta tarde el discurso pronunciado en Brasilia por el Presidente Frei ante el Parlamento Nacional, el que calificaron como "una de las piezas oratorias con más hondo contenido y mejor dichas en mucho tiempo, en un minuto en que no es fácil afrontar con verdad las realidades del Continente".

Se reproducen con algunas reflexiones encendidas ciertos pasajes, particularmente aquel en el que el Mandatario chileno examinó y definió las violencias contrapuestas que recorren América y que, en definitiva, forman una sola y sojuzgadora gran violencia".

plena vigencia. Esto es lo que ocurrió en nuestra propia independencia. Pero ello no puede confundirse con la grave amenaza que hoy se proyecta contra la misma posibilidad de una acción transformadora en la paz y la libertad por quienes se niegan a respetar las normas jurídicas más elementales y predicán frente a los hechos sociales la violencia moral y física como el único medio de aplastar y suprimir los obstáculos que se oponen y dificultan el camino. Se atribuyen a sí mismos la monstruosa facultad de juzgar y señalar a los que deben ser condenados y destruidos y aún se organizan para la consumación de sus propósitos bajo la protección —que no respetan— de las garantías democráticas. Ellos son falsos profetas de la justicia y de la libertad, pero son profetas verdaderos de todo lo que contiene a nuestra desintegración y fracaso histórico."

Los sectores progresistas de

Brasil, contrapuesto muy enérgicamente a un movimiento de ultra derecha que es la transcripción del grupo Fiducia chileno, recogieron y se hicieron eco de la definición de una violencia contrapuesta a esa de izquierda:

"Frente a ellos se alzan —dijo Frei— los que se niegan a ver la realidad y que para justificar su ceguera ponen todo en duda; el avance objetivo de los conocimientos económicos y sociológicos; el valor humano trascendental de la tecnología; la profundidad y amplitud del proceso mundial, y, también, la capacidad del espíritu del pensamiento y de la acción de los pueblos para organizarse y crear nuevas formas de vida en la paz y en libertad... Una actitud general de temor y resistencia al progreso inevitable de la historia pretende organizarse también en muchos como una filosofía culpablemente dispuesta a justificar la injusticia. La

miseria, la desigualdad, como si fueran el precio si no legítimo, al menos política e históricamente aceptable, dej orden y el progreso nacional y aun internacional... Este es también otro extremo de violencia ideológica y moral que fácilmente degenera en violencia física. Y uno de los hechos más trágicos de nuestra historia presente es que ambos extremos se alimentan y justifican mutuamente. A la violencia moral y física ejercida por los que ven en ella el único camino de la transformación, responde la violencia moral y física de los que ven en ella el único camino de oposición y defensa. Este es un proceso de polarización general hacia posiciones extremas del cual no puede esperarse otra cosa que el trastorno paralizante y destructivo y una progresiva subordinación de la vida de la América Latina a orientaciones y sistemas de poder extranjeros y a su verdadera esencia".

Prensa Brasileña Destaca la Importancia de Visita de Frei

SAO PAULO (Especial para LA NACION).— La prensa brasileña, en un despliegue espectacular, dedica hoy páginas completas y titulares de primera plana a la visita del Presidente Frei. La revista "Realidades", escribió un reportaje de seis páginas sobre el Presidente Frei, incluyendo fotografías en colores. La revista "Manchete", en su edición de la semana pasada dedicó sus páginas centrales al Presidente y el número de hoy contiene quince páginas con fotografías en colores que muestran el país de norte a sur. Los diarios de Sao Paulo, gigantesca ciudad de siete y ocho millones de personas, traen páginas enteras dedicadas a la visita del Mandatario chileno.

sil el Presidente de Chile. "Chile amigo", "Eduardo Frei y la experiencia chilena". Este diario, como otros, destaca el ingreso por capitales, alfabetización y matrícula universitaria de las naciones latinoamericanas. "Diario de Sao Paulo" destina también una página a la visita, con un titular que dice: "Frei firmará acuerdo con Brasil". Otra crónica, con gran titular, expresa: "Eduardo al pueblo chileno para el trabajo de la comunidad".

"Frei, informal, cautiva al Presidente Costa y al pueblo". "Frei llegó en busca de la integración", son títulos principales a ocho columnas en primera y última páginas de "Folha de Sao Paulo".

En recuadro de primera página hace además síntesis de su editorial titulado "Visita y tregua", en el cual dice que la visita de Frei debe aprovecharse para una tregua entre el Gobierno y la oposición, mientras se llega a un esclarecimiento de los hechos ocurridos en la Universidad de Brasilia. "Diario da noite" titula en primera página a ocho columnas: "Frei llegó, muchos aplausos". "Diario de Sao Paulo", en primera página, con titular a ocho columnas, expresa: "Frei recibió alegremente en Brasilia". "O Estado de Sao Paulo", en primera página, titular a ocho columnas dice: "Frei llegó a Brasilia". Todas las informaciones vienen acompañadas de fotos en primera página, des-

tacando el hecho de que Frei después de bajar del avión con rostro severo se acercó a Costa e Silva con amibia sonrisa. Añaden los despachos que Frei cautiva a Costa e Silva y que con un gesto desusado el mariscal brasileño subió a dejar a Frei a su departamento. Pero, añaden, el Presidente brasileño no contaba con la reacción de Frei, quien rápidamente bajó por otro ascensor y fue a dejar a su vez a Costa e Silva al coche. Las reacciones de la prensa de Rio son similares. Todos los diarios traen grandes titulares en primera página y fotografías, poniendo énfasis en los aplausos tributados por el público que había en el Hotel Nacional.



EL PRESIDENTE DE CHILE, Eduardo Frei, abandona el Congreso Nacional después de haber pronunciado su magistral discurso entre ovaciones de los parlamentarios.

El Presidente Invitó al Brasil a Asumir Liderazgo Continental

BRASILIA, 6.— POR GONZALEZ ALFARO. — El presidente Eduardo Frei invitó a Brasil a asumir el liderazgo continental en un discurso pronunciado por el Parlamento Nacional.

sin excepciones por el vértigo de una crisis de la civilización universal, de manera antes no conocida. Los pueblos y los gobiernos de América Latina están enfrentados a un desafío y a una responsabilidad tan hondos como la propia independencia, porque en ellos se juega su éxito o su fracaso... La gran interrogante es si seremos una gran región enferma y desintegrada o si construiremos, para nosotros y para la humanidad, un nuevo orden de progreso, una sociedad de abiertas avenidas hacia la justicia, la libertad y la paz".

CONTRADICCIONES Y DESNIVELES

Dijo Frei que en la vocación y en la voluntad unitarias no estaba sólo la pasión por la libertad y la esperanza de una vida plena, sino también una realidad contradictoria que unía a los pueblos latinoamericanos: la realidad contradictoria y dramática de la desigualdad y la pobreza en medio de un continente pleno de inmensos recursos.

REALIDAD Y CONCIENCIA

Dijo también Frei que después de la Segunda Guerra Mundial, América Latina había adquirido una conciencia más lucida de sí misma, de sus problemas, de sus expectativas y de su situación en el mundo.

Destacó del mismo modo que "si este proceso de lucidez y de juicio objetivo tienen valor trascendente, es porque él se realiza primero en las mentes y en las conciencias donde empiezan las verdaderas transformaciones. Pero la prueba de su valor efectivo no se juega en el plano de los diagnósticos. Se juega en la acción real, donde las mismas deficiencias y contradicciones diagnósticas oponen en mil formas su inercia y su resistencia".

El discurso del Presidente Frei fue recibido con clamorosas muestras de aprobación en distintos pasajes. Fue claro para los periodistas chilenos que atendían las reacciones de los asistentes, el curioso comportamiento de los parlamentarios.

Los analistas brasileños creyeron ver en este último párrafo una clara alusión a las corrientes opositoras chilenas que están conscientes de ello —"obstaculizan la labor del Presidente Frei".

El discurso del Presidente Frei fue recibido con clamorosas muestras de aprobación en distintos pasajes. Fue claro para los periodistas chilenos que atendían las reacciones de los asistentes, el curioso comportamiento de los parlamentarios.

Los opositores y los opositores expresaron sus opiniones a las palabras de Frei, cada vez que ellas eran susceptibles de ser transcritas a la realidad política brasileña.

Pero las frases finales, que él las que el Presidente chileno pronunció al dejar de lado el texto escrito, tuvieron la fuerza envolvente suficiente para que todos, olvidando sus posiciones contingentes, lo aclamaran, más que como políticos, como brasileños.

"Yo he llegado aquí y he

OBRAS DE FREI EN PORTUGUES

RIO DE JANEIRO, 6 (ANSA).— El Presidente chileno Eduardo Frei, actualmente de visita oficial en Rio de Janeiro, el domingo próximo, dos de sus libros: "El destino de América Latina" y "Pensamiento y acción". Los libros fueron editados en portugués, por la casa "Record Editora". La presentación de estas dos obras suyas, será hecha personalmente por el Presidente Frei en el Museo de Arte Moderno, y estarán presentes en el acto numerosas personalidades de la literatura, arte y humanismo carioca, quienes ya han anunciado su participación.

Este pensamiento estuvo también firmemente expresado ante el Parlamento.

"O Estado Sao Paulo", bajo titular: "Una visita que nos honra", publica un editorial con titular a cinco columnas, primera página, y crónicas interiores. El editorial dice: "Mucho nos honra la visita oficial del Presidente Eduardo Frei, que inicia hoy y la solidaridad que siempre sentimos por el pueblo hermano andino, como uno de los más civilizados y democráticos del continente, y al que acompañamos en la gran lucha que es la de todos los hombres que se ha empeñado el actual Jefe de Estado Eduardo Frei". Añade: "Electo en la leyenda de la Democracia Cristiana de orientación centro izquierda, su programa sintetizase en la palabra de orden de "Revolución en Libertad", lo que significa que él pretende promover el desarrollo económico y social del país dentro de los moldes de la democracia parlamentaria. Los cuatro años de su Gobierno han permitido que se aprecien las cualidades de estadista de Frei, cuya clara visión y firmeza en medio de la mediocridad que domina actualmente el escenario latinoamericano y aun el chileno, le confieren un auténtico cariz de líder".

"Última Hora", en tres páginas centrales y con titular a ocho y diez y seis columnas, pregunta: "¿Por qué Frei está aquí?", y responde: "El Gobierno chileno, empeñado en un programa de integración latinoamericana, opina que el Brasil es un elemento vital para él. Otro titular, en página central, de gran tipografía negra, expresa: "Reforma Agraria a la manera chilena". La crónica viene acompañada de hermosos dibujos con escenas campesinas. "Folha de Sao Paulo", publica su editorial principal con el título: "Una honrosa visita", y en páginas interiores crónicas a ocho columnas con notas de Chile y foto de Frei hablando ante una multitud. La crónica es ampliamente elogiosa. "Diario Popular", destina tres páginas completas a la visita, repletas de fotografías, con los siguientes titulares a ocho columnas: "Llega hoy a Bra-



RIO DE JANEIRO, Brasil.— El Mandatario chileno, Eduardo Frei, que se encuentra en visita oficial en el país, responde con la mano en alto a las manifestaciones que el público le tributa desde los balcones de los edificios a su paso, ayer 6, al llegar de Brasilia. (Radiofoto UPI).

FREI CONQUISTO A LOS CARIOCAS

RIO DE JANEIRO, 6 (Por Antonio Salgado, enviado especial).— Aproximadamente unas siete cuerdas recorrió a pie el Presidente Eduardo Frei, cuando en la tarde de hoy se dirigió a la conferencia de prensa. La determinación adoptó al advertir que en el trayecto por la Avenida Branco, centenares de personas se habían apostado para saludar su paso, mientras una verdadera lluvia de chaya y serpentina desde lo alto de los edificios de ese sector.

El Presidente de Chile, como lo hace en sus giras por provincias, en su país, se entregó con el público, estre-

chó muchas manos de obreros y pobladores, abrazó a pequeñas criaturas, en su mayoría de rostros morenos.

Este gesto, fuera de todo protocolo, causó una extraordinaria impresión en los brasileños que presenciaban la escena, muchos de los cuales lanzaron gritos vitoreando al Presidente Eduardo Frei. La verdad es que el Mandatario chileno se ganó absolutamente la simpatía popular.

Ya a su llegada al aeropuerto Santos Dumont, de esta ciudad, el Jefe del Estado chileno había recibido una extraordinaria bienvenida brindada por un numeroso público, alumnos de la Escuela "Ber-

nardo O'Higgins", creada hace tres años, y de la Escuela "Gabinia Militar" fundada aquí en 1958. Ramos de flores le fueron entregados tanto al Mandatario chileno como a su esposa, Maria Ruiz Tagle de Frei. Manifestaciones de afecto en las que también participaron los integrantes del Círculo de Chilenidad, existente en esta ciudad, muchos de los cuales llegaron hasta el aeropuerto portando numerosas banderas chilenas y fotografías de gran tamaño del Presidente Eduardo Frei.

Mañana sábado, Brasil celebra el centésimo cuarenta y sexto aniversario de su Independencia. El Presidente Frei

asistirá en calidad de invitado especial a la Parada Militar, a efectuarse en el Parque de Caxias, acto al que será acompañado por el Presidente de Brasil, Arthur Costa e Silva, y el Gobernador del departamento de Guanabara, Negrao Da Lima.

Se anticipa que en este desfile participarán 28 mil hombres del Ejército. Esta Parada Militar se iniciará a las 9 de la mañana. En la tarde, el Presidente Frei sostendrá un encuentro con los miembros de la colonia chilena residente en Rio de Janeiro y, posteriormente, presentará un festival de samba, al que ha sido especialmente invitado.



Reforma Previsional Termina con 30 Años de Privilegios para una Minoría Afortunada

Unas ochenta mil personas sometidas al régimen previsional de excepción... El número de pensionados de la Caja de Previsión de los Empleados Municipales de Santiago está a escasa distancia del personal en servicio activo.

Este es el régimen de privilegios para un sector minoritario el que trata de perpetuar la pensión de ley... Debe anotarse, por ejemplo, que hoy existen en el país unos treinta registros de pensión de vejez...

La nueva iniciativa es terminante en este sentido, ya que liquida definitivamente esta variada gama de requisitos... Además, para quienes se jubilan a los 60 años...

El proyecto de ley —de acuerdo con los deseos del Ejecutivo, hechos presentes al enviarlo al Congreso— será objeto de una difusión amplia y también de un diálogo abierto con los trabajadores y los empresarios.

CRECE RESPALDO A MUJERES DEL PR

Bases Radicales Piden la Renuncia de Hugo Miranda

El Tribunal Supremo del Partido Radical celebró nuevas sesiones ayer para continuar debatiendo la situación de nueve dirigentes del Departamento Femenino del partido...

La acción de las mujeres se originó en la actitud claramente pronuncista asumió por la directiva que encabezaba el senador Hugo Miranda...

El Centro Femenino Radical "Juana Inés Aguirre", de Rancagua, dirigió a Miranda un telegrama en el que se le pidió que renunciara a su cargo...

Francisco Navarrete hará uso de una beca para perfeccionar sus conocimientos en Francia, tanto en la Universidad de París como en la de Estrasburgo.

Un Consejo Nacional con presencia de los presidentes provinciales y los secretarios regionales tendrá a partir de las 15 horas de hoy, la Juventud del Partido Radical en la ciudad de Rancagua.

CRECE RESPALDO A MUJERES DEL PR

Bases Radicales Piden la Renuncia de Hugo Miranda

La diputada Inés Enriquez conversa con un grupo de mujeres radicales, entre ellas Aura González y Rosalba Muñoz, sobre la forma en que fueron desalojadas por miembros de la Juventud Radical del local central de ese Partido...



La diputada Inés Enriquez conversa con un grupo de mujeres radicales, entre ellas Aura González y Rosalba Muñoz, sobre la forma en que fueron desalojadas por miembros de la Juventud Radical del local central de ese Partido...

Gremios conversarán con el PDC Socialistas Rechazan Proyectos de Reforma

Mientras los gremios de trabajadores se aprestan a celebrar entrevistas con la mesa directiva del Partido Demócrata Cristiano, el Partido Socialista de Chile se sumó ayer a la actitud radical y anunció su rechazo al proyecto gubernamental sobre previsión, reajustes, reforma tributaria y presupuesto.

La declaración del Partido Socialista señala su disgusto ante "un paquete de proyectos... que indiscutiblemente obedece a la política dictada por el Fondo Monetario Internacional".

Señala que en cuanto al proyecto tributario, es "clasista... porque concede nuevas e importantes franquicias a los sectores empresariales del país".

Por otra parte, el Partido Comunista, entregó una comunicación oficial ayer, señalando que la posición de esta colectividad política será conocida el lunes próximo, a través de una transmisión radial que tendrá lugar a las 20.30 horas.

El encargado de dar a conocer la opinión comunista será el diputado Orlando Millas.

Consejo Nacional Inicia la Juventud Radical en Rancagua

Un Consejo Nacional con presencia de los presidentes provinciales y los secretarios regionales tendrá a partir de las 15 horas de hoy, la Juventud del Partido Radical en la ciudad de Rancagua.

En este Consejo, de carácter previo a la convención que probablemente la Juventud tenga a fines de septiembre o comienzos de octubre, se discutirá la línea a seguir por la Juventud en esta Convención nacional que se realiza, o la actitud que se adopte respecto a la directiva del Partido a fin de que se disponga la realización pronta de la máxima cita del radicalismo juvenil.

La Convención finalizará en las primeras horas de la madrugada de mañana domingo.

EL REVES DE LA TRAMA

PROMOTORES DE TV

Aunque Renán Fuentealba, senador, presidente del Partido Demócrata Cristiano, y Wilna Saavedra, diputada de la misma minoría, son conocidos por su labor política, se han hecho ahora famosos para mil quinientos niños que no saben nada de política...

OJO CON EL CASINO

Semillero de maldad, motivo de depredaciones, causa de vergüenza para maridos y estacion para empujones de suicidio y de tentación para empleados bancarios, es lo menos que dijo el venerable senador radical Exequiel González Madariaga al oponerse a que el Casino Municipal de Viña del Mar extendiera su período de funcionamiento a los fines de semana de los meses invernales...

BENJAMIN PRADO

Benjamín Prado, quien propuso la extensión del funcionamiento del Casino— y el radical Luis Bossay, quien dirigió fundadamente con González Madariaga, y estimó que incluso, los fondos del "Casino de Invierno" podrían financiar el "turismo popular".

INFILTRACION

Una Convención Nacional Extraordinaria para los efectos de denunciar "la infiltración alessandrista" pedirían algunos altos ejecutivos del Partido Radical que estarían presenciando el proceso "a ojos vistas" que sigue el movimiento reaccionario que pretende alejar de la izquierda a ese partido.

De esa manera, algunos de los jerarcas radicales que subrepticamente entraban en conversaciones y gestiones con los sectores reaccionarios de la derecha quedarían en descubierta y anuladas sus maniobras.

DON CHEQUE EN VEREMOS

Un compás de espera marca a ojos de los observadores políticos la postulación y el retiro de la carta en la hora de incidentes de una sesión del Senado, lo que indudablemente provocaría una conmoción, porque ésta es "cuerpo de diablo" y traería problemas a la Directiva.

PRUDENCIA ALESSANDRISTA

No postulará a la reelección por una senaduría en el extremo norte Fernando Alessandri Rodríguez, que sucediera, años más tarde a su padre "El León" en representación de su zona.

RECORTE Y GUARDE ESTE ANUNCIO

El agua potable que cuidemos HOY nos servirá MAÑANA y salvará a la AGRICULTURA y la INDUSTRIA COMISION NACIONAL SEQUIA

MÁS FACIL DE LO QUE UD. SE IMAGINA!

Es fácil reparar una llave defectuosa... y es bueno que se repare pronto porque gotea a gota una llave deja escapar una cantidad insospitada de agua. Para que usted tenga una idea, fíjese en estas cifras:

Gota a gota, de una llave se escapan 600 litros cada 24 horas.	Un chorrito de 1,5 milímetros deja salir 2.500 litros cada 24 horas.	Un chorrito de 3 milímetros deja salir 10.300 litros cada 24 horas.
--	--	---

REPARE SUS LLAVES PARA EVITAR EL DERROCHE

Ahora mismo échese un vistazo a las llaves de su casa y su negocio. Es posible que algunas estén defectuosas. Desde luego que lo ideal es que un gasfiter autorizado haga sus reparaciones, pero si no cuenta con los servicios de éste, usted podrá reparar las llaves defectuosas con facilidad siguiendo las sencillas instrucciones indicadas a continuación:

CUANDO EL ESCAPE DE AGUA SUCEDE POR LA MISMA BOCA DE LA LLAVE:

- Cierre la llave de paso más cercana a la llave que se quiere reparar.
- Affloje la tuerca de tapa (parte C) con una llave de tipo ajustable.
- Saque el vástago (parte F). Para afflojarlo haga girar la manecilla (parte B) de derecha a izquierda hasta que salga el vástago.
- Remueva la golilla o suela (parte G) que se encuentra bajo el vástago sujeta con un tornillo y ponga una golilla o suela nueva, ajustada al tamaño y forma del asiento (parte I).
- Observe el asiento (parte I) y vea que sus bordes interiores estén suaves. Si se hallan ásperos, suavícelos con lija para que la golilla o suela pueda asentarse perfectamente sobre ellos. Si el asiento se halla tan deteriorado por el óxido que no puede suavizarse perfectamente, entonces es necesario cambiar la llave.
- Reponga el vástago dentro de la llave y atorníllelo. Apriete bien la tuerca de tapa. Reponga la manecilla de la llave y ya está en condiciones de abrir la llave de paso para reanudar el suministro de agua.

CUANDO EL ESCAPE DE AGUA ES POR LA TAPA DE LA LLAVE, ENTRE LAS PARTES (B Y C), LA REPARACION ES MAS SENCILLA AUN.

- Después de cerrar la llave de paso más cercana a la llave que se quiere reparar remueva la manecilla (parte B) y luego remueva la tuerca de tapa (parte C), y dentro de ésta, pegada al vástago, hallará usted el material llamado "empaquetadura", el cual debe cambiar por uno nuevo. (Algunas llaves traen golillas o suelas en lugar de "empaquetaduras"; cámbielas por otras golillas o suelas nuevas).

RECORTE Y GUARDE ESTE ANUNCIO

El agua potable que cuidemos HOY nos servirá MAÑANA y salvará a la AGRICULTURA y la INDUSTRIA

COMISION NACIONAL SEQUIA

SINTESIS Noticiosa

JUNTA DE VECINOS "VILLA PRESIDENTE FREL"

Una asamblea extraordinaria, a la cual están invitados todos los pobladores mayores de 18 años...

DIRECTIVA MEDICA CON MINISTRO DE SALUD

Una entrevista con el Ministro de Salud, Ramón Valdivieso, sostuvieron las Mesas Directivas del Consejo General y Regional Santiago...

CONGRESO MEDICO PANAMERICANO EN PARAGUAY

Participando en el X Congreso y IX Asamblea de la Federación Médica Panamericana que se realiza en Asunción, Paraguay...

MISA EN MEMORIA DE JUSTO UGARTE

Una misa en la Iglesia San Francisco, en memoria de Justo Ugarte, que hoy cumple el primer año de su fallecimiento...

DIA INTERNACIONAL DE LA ALFABETIZACION

Hoy se celebrará el Día Internacional de la Alfabetización, organizado por la Jefatura de Planes Extraordinarios de Educación de Adultos...

ALCALDESA DE CHILLAN CON RECTOR DE LA UTE

La Alcaldesa de Chillán, Lidia Erazo, se entrevistó con el Rector de la Universidad Técnica del Estado para pedirle que estudie la posibilidad de levantar un Centro Universitario dependiente de la UTE en esa ciudad...

RAFAEL MORENO VISITA ZONA NORTE

Continúa su gira por la zona norte el Vicepresidente Ejecutivo de la Corporación de la Reforma Agraria, Rafael Moreno, con el objeto de imponerse de todos los problemas agropecuarios que afectan a las provincias de Arica y Antofagasta...

SOCIOLOGO DE LA "U" VIAJA A DOCTORARSE EN PARIS

Viajará a París, Francia, para finalizar los trámites de su doctorado en el Laboratorio de Sociología Industrial de la Universidad parisense, Francisco Zapata, sociólogo, colaborador del Centro de Estudios Sindicales y Cooperativos de la U. de Chile...

CONSEJO NACIONAL "CARITAS CHILE"

El martes y miércoles de la próxima semana se efectuará en la capital el Consejo Nacional de Caritas-Chile, al cual asistirá como invitado de honor el Padre Ramón Echarrren, Secretario de la Caritas Española...

ESCUELA MIXTA 276 INAUGURA HOY SU NUEVO LOCAL

Hoy, a las 15 horas, se efectuará una ceremonia destinada a inaugurar el nuevo local de la Escuela Mixta N.º 276. La dirección, profesorado y Centro de Padres de dicha escuela invitan a este acto...

CENTRO DE MADRES "VIRGINIA BLANCO"

Un coctel en honor de Virginia Blanco realizará mañana, a las 18 horas, en la Cooperativa Mariano Latorre, de Maipú, el Centro de Madres del mismo nombre...

ANIVERSARIO DE LA INDEPENDENCIA EN CURACAVI

La Municipalidad de Curacaví ha elaborado el siguiente programa para celebrar el 150 aniversario de la independencia nacional: el 15 de septiembre: desayuno a escolares en sus respectivas escuelas y atención a alumnos de escuelas de la comuna que participarán en el desfile...

Nuevos Oficiales de Carabineros

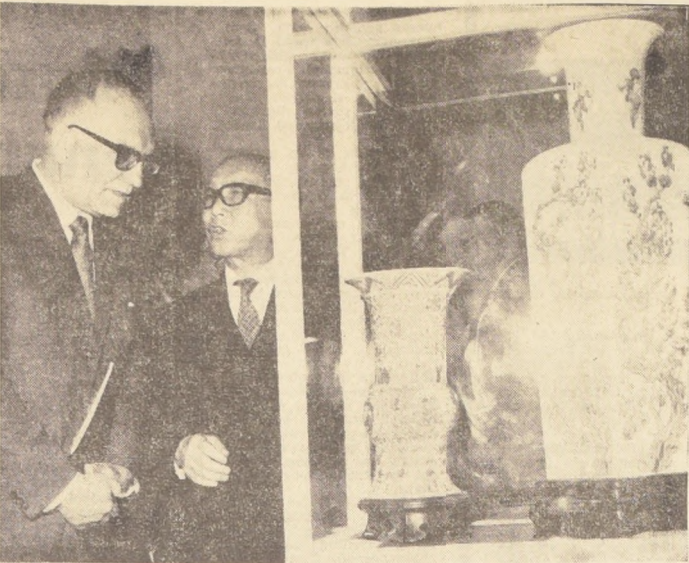
El Vicepresidente de la República, Edmundo Pérez Zujovic, concurrirá a la ceremonia de graduación de 34 subtenientes de Carabineros...

El acto se iniciará a las 11 horas, en la Escuela de Carabineros y contará, además, con la presencia del Ministro del Interior, Juan de Dios Carmona Peralta...

EL PROGRAMA

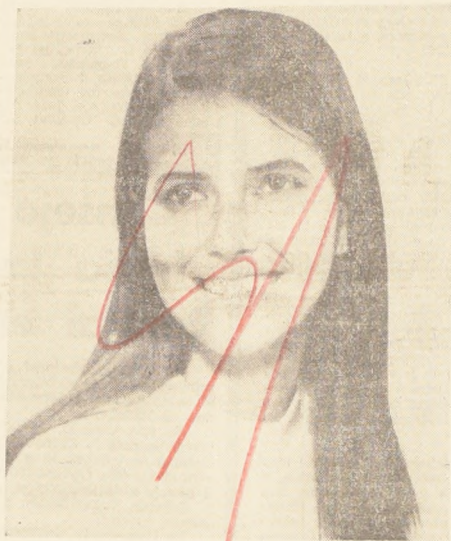
El acto se iniciará con los honores a las autoridades. Los subtenientes que se gradúan, tomarán colocación frente a la Tribuna de Honor...

Posteriormente hará uso de la palabra el Director de la Escuela, teniente coronel Arturo Muñoz de la Fuente...



El Vicepresidente de la República, Edmundo Pérez Zujovic, concurrirá a la inauguración oficial de la muestra "Tres Mil Años de Arte Chino"...

MATRIMONIO SILVA LENNER-AVARIA BENAPRES



Señorita M. Paulina Avaria Benapres, cuyo matrimonio con el señor Beltrán Silva Lenner se efectuará hoy, a las 18.30 horas, en la Iglesia del Colegio del Verbo Divino...

"DIRINCO" CONTROLARA EL PRECIO DE LA LEÑA

En el Ministerio de Economía se dictó un decreto por el cual se delega en la Dirección de Industria y Comercio...

Este decreto rige desde ayer y fue tramitado de urgencia.

ABASTECIMIENTO DE CARNE

Por otra parte la Dirección de Industria y Comercio informó que en este fin de semana el abastecimiento de productos cárneos es de 2.456 toneladas...

Los huecos para el fin de semana alcanzan a 2.404.800 unidades, contra 2.301.000 unidades la semana anterior.

La distribución de los productos cárneos es la siguiente: 1.040 toneladas de vacunos para este fin de semana...

El precio promedio de la carne en venta en el Matadero Municipal ha sido de \$5.80 el kilo durante la presente semana...

Por su parte, la Empresa de Comercio Agrícola señaló que algunos sectores de los criaderos de la carne han formulado declaraciones erróneas...

SU ALMANAQUE COMERCIAL

Commercial directory listing various services like ARMERIAS, SANITARIOS, TELEVISION, PIGMENTOS, CUADROS Y MARCOS, AUTOMOVILES, GARAGES, ACCESORIOS, MUEBLERIA, TIENDAS, DEPORTES, LANAS, COLCHONERIAS, etc.

SOCIOS DE EMPRESA CONSTRUCTORA FORMADA POR TRABAJADORES DE LA REINA RECIBEN HOY SUS TITULOS

Asentamientos Nuble Visitó Jacques Chonchol

Intensa actividad desarrolló el Vicepresidente de INDAPE, Jacques Chonchol en su visita a provincia de Nuble...

AUMENTA AHORRO EN TODO EL PAIS

El Subsecretario de Hacienda, José Flores Guzmán, dijo que el Comité Económico de Presidencia está estudiando los lineamientos generales para el reajuste del sector público...

Portrait of a group of men, likely related to the 'Argentina Ofreció Crédito...' advertisement.

Argentina Ofreció Crédito para Combatir la Sequía. Un crédito por 3 millones 500 mil dólares, ofreció Argentina a nuestro país...

Con Apasionados Debates Finaliza Reunión de Medellín

MEDELLIN, Colombia, 6 (UPI).— La Conferencia Episcopal Latinoamericana concluyó la redacción de un documento fundamental que demanda el cambio de estructuras en la Iglesia para lograr una mayor justicia social, como camino hacia la dignificación del hombre.

La reunión termina hoy dos semanas de labores con la divulgación del Mensaje a los pueblos y la aprobación formal del documento, que será enviado mañana a Roma para la ratificación del Papa Paulo VI.

El signo más notable del descontento de los sectores ultracatólicos, fue la publicación ayer de un manifiesto, firmado por un grupo de prelados colombianos que fue encabezado por Monseñor Anibal Muñoz Duque, Administrador Apostólico de Bogotá, considerado como el segundo jerarca de la iglesia colombiana.

El manifiesto, presentado como una "Declaración de la mayoría del Episcopado colombiano", pero que sólo lleva la firma de siete obispos, trató de ser introducido la semana pasada como documento de trabajo de la conferencia. La presidencia, sin embargo, no permitió su circulación porque no se ajustaba a los reglamentos y porque su título de "Documento de trabajo", era igual al que servía de base a las deliberaciones.

VIGOROSO Y URGENTE LLAMADO DE "CELAM" A AMERICA LATINA

MEDELLIN, (COLOMBIA), 6 (UPI).— Los Obispos del continente advirtieron hoy al mundo que "América Latina intentará su liberación a costa de cualquier sacrificio".

En un llamado urgente y vigoroso para que toda la América Latina se comprometa en un esfuerzo de transformación integral de las conciencias humanas y las

estructuras sociales, los prelados reunidos en la Segunda Conferencia Episcopal Latinoamericana dijeron que será imposible tener un continente nuevo "sin nuevas o renovadas estructuras", pero que no habrá continente nuevo sin hombres nuevos que sepan ser verdaderamente libres y responsables.

Los Obispos clausuraron esta tarde su Conferencia de dos semanas empleando casi las mismas palabras que utilizó el Papa Paulo VI en Bogotá cuando dijo que se estaba inaugurando "una nueva era histórica".



La guerra de Viet Nam cambia continuamente de focos de combate. Ultimamente se espera la reanudación de los ataques rojos a Saigón, donde en realidad no dejan de ocurrir continuamente episodios bélicos como el que muestra la fotografía, o atentados de extraordinaria audacia. (Foto UPI.)

PAULO VI RENUNCIARA DENTRO DE 4 AÑOS, SEGUN DIARIO ITALIANO

MILAN, 6 (ANSA).— Los rumores según los cuales el Papa Paulo Sexto renunciaría dentro de cuatro años, cuando cumpla los 75 años de edad, son reiterados hoy por un artículo publicado por la revista milanesa "L'Europeo" y firmado por "Monseñor X" que sería según la misma revista, "un prelado muy introducido en el Vaticano y bastante cercano al Santo Padre".

—No es el problema de la salud— escribe Monseñor X— lo que más agobia al Papa Montini. Es más bien el de la responsabilidad y el de la autoridad.

Según informaciones precisas, el Papa habría redactado de su puño y letra un documento en el que afirmaba que en el caso que la operación a que fue sometido hubiese disminuido o alterado sus facultades, y por consiguiente la posibilidad de ejercer un eficiente Gobierno de la Iglesia estaba dispuesto al "traspaso de poderes" a quien los

Cardenales del Sacro Colegio consideraran más idóneo para gobernar la Iglesia. Agrega la nota que Paulo VI se habría comprometido en el mismo documento, a presentar su "renuncia" al término de sus 75 años de vida, independientemente de su estado de salud. El Vaticano, cuando se habló de este documento en ocasión de la operación del Papa, no desmintió nunca su existencia. Tal documento fue depositado por Paulo Sexto en manos de una persona de su máxima confianza. Sólo esa persona podrá darle a conocer en el momento oportuno y sólo en el caso que el Papa lo olvidara. Si las condiciones de salud fuesen normales, será el mismo Paulo VI quien pondría en práctica su compromiso sin que nadie se lo recordase. El no es una persona que se haga recordar por otros, en condiciones normales, una responsabilidad tan singular y sin precedentes en la historia del Pontificado.

EL DOMINGO ESTALLARIA SEGUNDA BOMBA "H" FRANCESA

PAPEETE (Tahití), 6 (UPI).— La flota que ha estado presente en la serie de pruebas nucleares realizadas por Francia en el Pacífico volvió a ocupar posiciones para la acción. Los 5.000 tripulantes de los buques parecen estar haciendo preparativos para la explosión de la segunda bomba de hidrógeno francesa.

Sin embargo, en fuentes francesas se indicó que la zona de peligro expresada es demasiado pequeña para hacer estallar en la misma una bomba de hidrógeno. Añadieron los informantes que quizás el próximo experimento sea la detonación de un nuevo tipo de bomba atómica.

El sitio señalado para la explosión está 800 millas al suroeste de Tahití. El sitio señalado para la explosión está 800 millas al suroeste de Tahití.

La radio de Tahití transmitió advertencias a los barcos que navegan por la zona de peligro situada alrededor de la demarcación fijada para los ensayos atómicos, y se tiene entendido que el nuevo estallido podría producirse el domingo.

Mejoran Todos los Trasplantados en USA

HOUSTON (Texas), 6 (UPI).— James S. Singleton, que fue objeto de un singular trasplante de corazón, saludó con una mano a familiares menos de 12 horas después de haber sido operado por el doctor Michael DeBakey, en el Hospital Metodista de esta ciudad.

Singleton, obrero de 47 años, recibió ayer el órgano vital del joven de 17 años, Paul Craig Mason, que fue traído a toda prisa en un avión privado a reacción desde Long Beach (California). Mason hizo el viaje moribundo y falleció poco antes de que comenzara la operación.

Mientras tanto, otros pacientes de trasplantes continúan estableciéndose satisfactoriamente en ciudades norteamericanas. Ben Arnolik, de 48 años, lo hace en Pittsburgh, y Dellett H. Lawson, de 51, se recupera en Cleveland. Analik fue operado el sábado y Lawson, el miércoles.

En esta última operación se tomaron los riñones de la misma donante, Barbara Smith, de 25 años, para implantarlos en dos mujeres, las que también se hallan hoy en buen estado.

Numerosas Víctimas de Atentado Rojo en Saigón

SAIGON, 6 (UPI).— Un maletín repleto de dinamita (TNT) estalló esta noche en el suburbio de Cholón, predominantemente chino, estremeciendo todo Saigón. La explosión causó numerosas bajas en una ciudad que teme un inminente ataque del Vietcong.

No es Diferente, Según Tito, Invasión a Checos y Vietnam

BELGRADO, 6 (UPI).— Un alto funcionario del Partido Comunista yugoslavo dijo que Yugoslavia debe fortalecer sus defensas, contra "la violencia, ya proceda ésta del Este o del Oeste".

"Cualquiera violencia es igualmente fatal y absurda: no existe diferencia entre la agresión norteamericana en Vietnam y esta (agresión soviética) a Checoslovaquia", Yugoslavia debería "en este momento dramático" hacer todo lo posible para fortalecer sus defensas. "Los acontecimientos de Checoslovaquia han demostrado que los pueblos no pueden ser suprimidos con tanques si están decididos a luchar, ante la resistencia en toda la zona".

POSICION A BARRIENTOS RETIRO DEL CONGRESO

LA PAZ, 6 (UPI).— El Congreso ratificó hoy el estado de sitio, al cabo de una violenta sesión que terminó de madrugada y que se caracterizó por la retirada de los diputados de la práctica totalidad de las sesiones.

El estado de sitio mediante el cual se suspendieron las garantías constitucionales, fue implantado el mes pasado, a raíz de la fuga del ex Ministro de Gobierno Antonio Arguedas, que provocó encuentros callejeros entre partidarios de la oposición y del Gobierno.

El Congreso también rechazó iniciar juicio de responsabilidades contra el Presidente, así como imponer el establecimiento de un Consejo Militar nombrado ayer para juzgar a Arguedas. La oposición sostuvo que el ex funcionario no podía quedar sometido a la Justicia Militar, por haber formado parte del Gabinete.

NUEVO SE ENFRENTAN ESTUDIANTES Y DE GAULLE

PARIS, 6 (UPI).— Los estudiantes de la Facultad de Medicina de París, acordaron boicótear los exámenes de otoño programados para comenzar el lunes.

La determinación constituye un reto al Presidente Charles de Gaulle, quien estipuló al comienzo de la semana que todas las posibilidades de reforma del sistema de educación superior del país dependen del "orden" y la presentación a exámenes de acuerdo con el sistema normal.

Reunidos en "asamblea general" en la sede de la Facultad de Medicina, los estudiantes aprobaban con mayoría de 72 por ciento no acudir a los exámenes sin antes conocer los detalles de los proyectos de gobierno para reformar la educación médica. Los funcionarios de educación temen que serán suficientes para paralizar los exámenes de la semana entrante. En las universidades de provincias se está gestando un movimiento similar al de París, y los estudiantes de Medicina de Reims y Tolosa votaron contra la presentación a exámenes en las actuales condiciones.

Los educandos parisenses señalaron que la nueva parte de las reformas prometidas por De Gaulle resultan ya tardías y no alcanzan a satisfacer sus aspiraciones. Además, afirman que no han sido consultados al respecto. El Gobierno, por su parte, advirtió que sólo se llevarán a cabo las reformas si el orden es mantenido.

VIARAN TROPAS ARABES AYUDA DE JORDANIA

EL CAIRO, 6 (UPI).— Los Gobiernos árabe y israelí acordaron una ayuda urgente a Jordania en el caso de que Israel resuelva realizar incursiones a territorio de ese país, a través del río Jordán, como represalia por supuestos atentados terroristas de árabes en Tel Aviv (Israel).

Varios periódicos árabes dicen que tres batallas de tropas sirias llegaron ya a Jordania para integrar una línea unificada de defensa frente a Israel. Según el diario de Beirut "Al-Nahar", las fuerzas sirias habrían entrado en Jordania a principios de semana, cerca del mar de Galilea.

El periódico semioficial de El Cairo, "Al-Ahram", señala por su parte que "será en la ciudad de Amman, Jordania, donde se dará el primer golpe a la agresión israelí".

Los Ministros de Relaciones Exteriores árabes acordaron en la capital egipcia instar a sus respectivos Gobiernos para brindar asistencia a Jordania y respaldar los ataques de comandos a territorio árabe ocupado por Israel.

NEVA NACION NACE EN AFRICA

MBABANE (SUAZILANDIA), 6 (UPI).— El reino de Suazilandia celebra hoy su independencia de la Gran Bretaña con un despliegue de fuegos artificiales surtados por la Ojeira Comunista, un partido de fútbol y un desfile militar.

La nueva nación, que limita con el Mozambique por el este, y con Sudáfrica por los otros puntos cardinales, tiene una población de 400.000 almas. El rey Sobhuza II, que cuenta con 69 años, hablará por radio a su pueblo esta noche, luego de recibir oficialmente la proclamación de la independencia de manos del secretario del Commonwealth Británico, George Thompson.

El monarca es un poíngamo que contrajo matrimonio por quincuagésima vez en 1933 y teniendo entonces nadie sabe ya las esposas que ha tenido. Sobhuza rige al país desde 1921. La independencia de Suazilandia señala el fin del imperio colonial del Reino Unido en el África. Era la última colonia de un nutrido grupo que comprendía un tiempo a Nigeria, Kenia, Sudáfrica, Gambia, Uganda, Tanzania, Rhodesia, Zambias, El Sudán y Egipto.

PELIGRO
aléjese de los cables eléctricos cuando vaya a "encumbrar" volantines...
Numerosos "apagones" en diversos barrios han sido originados por volantines enredados en las líneas eléctricas o que simplemente las han tocado.
En algunos casos ha habido accidentes fatales; en otros los corto-circuitos afectaron a los artefactos domésticos como radios, televisores, refrigeradores, etc.
CHILECTRA recomienda no "encumbrar" cerca de las líneas eléctricas, ni hacerlo jamás con hilos "curados" ni metálicos: los primeros desgastan las líneas pudiendo causar su cortadura, y los metálicos pueden resultar fatales para los que los usan.



Apodaca Quiere Comprar su Pase (Página 11)

CON LA UNION EN EL NACIONAL

HOY SABREMOS SI COLO COLO ES CHILE



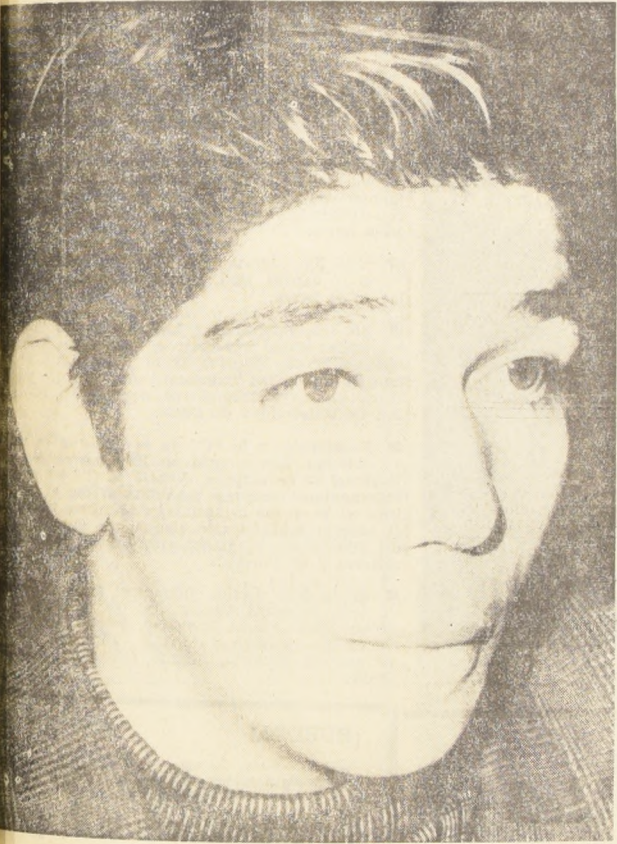
QUEJAS EN LOS clubes por las bajas recaudaciones en la primera fecha de los torneos de Honor y Promoción. Y se queja también Colo Colo, algo que nunca antes había ocurrido. Los albos estuvieron en Talca, el domingo pasado, y recaudaron poco más de 8 millones. No respondió la afición talquina ante la presencia de los albos, y eso sin considerar que Talca es una de las mejores plazas de provincias.

¿Significa esto que Colo Colo está perdiendo popularidad por haber quedado marginado del Campeonato Nacional...? Hoy vuelven al Estadio Nacional. Desde luego, un partido Colo-Colo-Unión Española siempre despertó entusiasmo y siempre llevó mucho público al campo número uno. Surge, entonces, la pregunta: ¿Responderá esta vez el aficionado colocolino? ¿Será capaz Colo Colo de llenar el Estadio como lo hacía hasta fines del campeonato pasado?

Estas interrogantes deberá responder esta tarde la gente adicta a Colo Colo. Ellos dirán si los albos, pese a jugar en un torneo donde los honores son muy escasos, sigue o seguirá siendo el club popular por exce-



COLO COLO nuevamente en el Estadio Nacional esta tarde. Frente a Unión Española deberá demostrar si sigue siendo el cuadro de arrastre popular. ¿Mejorará la asistencia de público?



ALFREDO ROJAS critica el desempeño de Fernandito, a cargo de los preseleccionados del boxeo a México. También se defiende de los cargos que lo eliminaron del equipo

LA REBELION DEL BOXEO Alfredo Rojas Enjuicia" Labor de Fernandito

El campeón chileno pluma, sorpresivamente eliminado del equipo que irá a México, a pesar de ganar en forma excelente en sus dos combates preselección al iquiqueño Jorge Prieto, relata situaciones bastante anómalas en el entrenamiento de los pugilistas durante su permanencia en Chumbi. Critica sin pelos en la lengua al entrenador Fernandito, a quien atribuye despreocupación por los preseleccionados y falta de personalidad para resolver los problemas.

Al mismo tiempo, Rojas reconoce haber faltado a la disciplina, pelearando que fue impedido a hacerlo al estimar que el asunto no "camionaba". Sostiene el boxeador, dos veces seleccionado a los Juegos Panamericanos de Sao Paulo y Winnipeg, que su preparación esta vez era óptima. También desmiente que Misael Vilagrón sea "cabecilla" de un movimiento desconocido. Fernandito, toda vez que la disconformidad es general en los presele-

SE "AVIVARON" LOS PARAGUAYOS ADELANTARON PELEA BARCIA - PASCUALITO

(La CLAB Ordena que no)

La disputa del título sudamericano de los gallos debe efectuarse el próximo miércoles 11, como está estipulado.

El presidente de la Confederación Latinoamericana de Boxeo, CLAV, Renato Court, envió cable ayer a Asunción, destinado a la Federación Paraguaya de Boxeo, indicándole que era impropio adelantar el combate del chileno Jorge Barcia con el campeón Kid Pascualito para hoy sábado, combate fijado en principio para el miércoles 11 del presente. Agrega, además, la comunicación cablegráfica, que la CLAB no autoriza el adelanto de fecha, so pena de anular cualquier resultado de la pelea, que es por la corona sudamericana de los gallos, en poder del púgil paraguayo.

Jorge Barcia y manager, Raúl Villalón, se encuentran en Asunción desde el día primero de este mes, a la espera del combate. Ayer se hacían esfuerzos por ubicar el paradero de ambos en la capital guaraní, con el objeto de ordenarles que no se presentaran a la pelea, ante una posible "avivada" de los organismos boxeriles locales.

Incluso mañana domingo debe viajar a Asunción Octavio Aylwin, vicepresidente de la Federación chilena, con el objeto de presenciar, en representación de la CLAB, la disputa del título.

Según una agencia noticiosa, estaría todo listo para que Barcia y Pascualito se enfrentaran esta noche en el Estadio Comuneros, en 12 rounds, por el cetro continental de los gallos, en poder del campeón paraguayo.

Para la CLAB, en la persona de su tío, Renato Court, no hay precedentes de adelanto de un combate, no así de postergación, que es poco menos que habitual, siempre y cuando se solicite autorización respectiva a la Federación.

En la oportunidad no media solicitud alguna de postergación o adelanto de la pelea, situación abiertamente antirreglamentaria de la Unión Paraguaya de Boxeo.



JORGE BARCIA debe pelear esta noche en Asunción el título sudamericano, anuncian desde Paraguay. La CLAB impedirá el combate por haberse adelantado sin autorización. Debía ser el miércoles 11

U. Española, Ultimo Escollo para la Ucé

■ Esta tarde finaliza en el diamante de béisbol del Estadio Nacional, el Torneo Adulto de Apertura de la Asociación Santiago. A las 15.30 horas saldrán al campo las novenas de la Universidad Católica y Unión Española. De ganar los universitarios, se consagrarán campeones invictos de la liga, en la que debió prolongarse el certamen, luego del triple empate oficial.

En caso de ser los hispanos los vencedores, tendría que entrar a considerarse las carreras anotadas por los equipos: Remache, Universidad Católica y Unión Española.

TORNEO INFANTIL—JUVENIL

En el Estadio Nacional pero en una de las canchas interiores del béisbol, jugarán los equipos infantiles de YMCA y La Pintana. Luego lo harán Nido de Águilas y Universidad Católica.

Por la serie juvenil jugarán en la cancha de La Pintana las novenas dueña de casa y Black Sox.



SERGIO VERGARA, vicecampeón sudamericano de espada, competidor del Torneo de Chile.

ESGRIMA:TORNEO DE ESPADA POR EQUIPOS

Scaramouche, Aguiluchos, Escuela de Carabineros, Sta. de Francia, Escuela Militar, Club de Campo y otros que habían anunciado su participación, disputarán desde las 15 horas en las peñas de la Federación Chilena de Esgrima, el Torneo de Espada por equipos.

El número de participantes desde ya es una cifra que asegura una competencia de mayor interés.

La presencia de tiradores jóvenes, como consagrados, que han evidenciado una notoria superación, hace aún más dudosos la tabla de resultados. En todo caso, Sta. de Francia, por su homogeneidad, tiene a la cabeza a Sergio Vergara, vicecampeón sudamericano— es uno de los primeros postulantes al título.

Con Unión Española de fondo

Hoy Veremos si Colo Colo Es Chile...

A primera hora juegan Magallanes y O'Higgins. Interés por ver qué público llevarán los albos al Estadio Nacional ahora que no están en la pelea por el título.

■ Esta tarde se aclararán muchas dudas respecto de la importancia de la eliminación de Colo Colo del Campeonato de Honor. Cuando veamos las tribunas y galerías del Estadio Nacional se sabrá realmente el significado negativo de la ausencia de los albos en el torneo que determinará al campeón.

■ El sábado pasado al campo de Nuñoa apenas la asistencia de público sobrepasó las diez mil personas para la reunión doble de Honor con Audax-Católica y Unión Española. En Talca, a su vez, el partido de Colo Colo-Rangers la recaudación fue muy baja en comparación a años anteriores en que los albos se presentaban en la ciudad del Píduco. Por eso en la jornada doble de hoy tendremos la medida exacta de la realidad de nuestro fútbol profesional en cifras de público y recaudación.

■ Pese a todo, frente a Magallanes-O'Higgins en el preliminar, a las 14 horas se enfrentan, iniciando la segunda fecha de Promoción, albicelestes y ran-

■ Este día se aclararán muchas dudas respecto de la importancia de la eliminación de Colo Colo del Campeonato de Honor. Cuando veamos las tribunas y galerías del Estadio Nacional se sabrá realmente el significado negativo de la ausencia de los albos en el torneo que determinará al campeón.

■ El sábado pasado al campo de Nuñoa apenas la asistencia de público sobrepasó las diez mil personas para la reunión doble de Honor con Audax-Católica y Unión Española. En Talca, a su vez, el partido de Colo Colo-Rangers la recaudación fue muy baja en comparación a años anteriores en que los albos se presentaban en la ciudad del Píduco. Por eso en la jornada doble de hoy tendremos la medida exacta de la realidad de nuestro fútbol profesional en cifras de público y recaudación.

■ Pese a todo, frente a Magallanes-O'Higgins en el preliminar, a las 14 horas se enfrentan, iniciando la segunda fecha de Promoción, albicelestes y ran-



EFRAIN SANTANDER

En la U.C. Semifinales del Inter-Colegial de Vóleibol

■ En el gimnasio de Universidad Católica se realiza desde las 15.30 horas la rueda semifinal del Torneo Intercolegial de Vóleibol Femenino y Masculino 1968, organizado por la rama respectiva de la UCE.

15.30 horas: Instituto Santa María con Dunalastair (11.º y 12.º lugar).

16 horas: Compañía de María con Trinitarias (9.º y 10.º).

16.30 horas: Villa María con Rosa Santiago Cocha (7.º y 8.º).

17 horas: Universitario Salvador con María Inmaculada (semifinales).

17.30 horas: Santa Elena con Jesús Nazareno (semifinales).

18 horas: Escuela Militar con Miguel León Prado (semifinales).

18.50 horas: Saint George's con Hispano Americano (semifinales).

MANANA.

11.30 horas: María Inmaculada con Teresianas (semifinales).

12 horas: St. John's con Jesús Nazareno (semifinales).

MIERCOLES 11.—

16 y 19 horas: Finales, femeninas y masculinas.

La "U" Sigue Torneo Femenino de Básquet

■ LA ASOCIACION DE Básquetbol Femenino del Club Universidad de Chile programó para esta tarde, en los gimnasios Nataliel y Recoleta, otra fecha de su torneo oficial.

15 horas: Liceo N.º 11 con Nido de Águilas (juveniles).

15.45 horas: Universidad Técnica con Escuela Normal N.º 1 (honor).

16.30 horas: Gimnasio Recoleta.

17.15 horas: Escuela Gildemeister con Liceo Municipal (juveniles).

18.15 horas: Físico con Pedagógico (ascenso).

19.15 horas: Dario Salas con Escuela Consolidada Dávila (juveniles).

"Los Certeros" en Melipilla

"Los Certeros", de La Cisterna, hicieron honor a su nombre, y en el Campeonato a la Tortola, realizado en Los Bajos de Huechún, derrotaron con sus 1.130 puntos a los tiradores melipillanos. La Cisterna estuvo representada por Gastón Villegas, Alfonso Valdovinos, Renato Pacheco, Hernán Inostroza, Anselmo Benito, Sergio Palma, Manuel Peñeque, Juan Pinel, Luis Perz, Mario Stappa y René Ortiz. En la nota gráfica, el alcalde de Melipilla, Alberto González, entrega el trofeo a los vencedores.



ESTUDIANTES DE LA PLATA

Con Todos sus Astros Llegan los Pincharratas

■ Con todas sus estrellas llegará a Santiago mañana martes el equipo de Estudiantes de la Plata, vigente campeón de América, que el miércoles jugará con Universidad de Chile en el Estadio Nacional a las 16.30 horas.

■ "Los Pincharratas" viajarán vía Varig y a la capital será esperado aproximadamente a las 13.30 horas.

■ En esta oportunidad habrá sólo tres tipos de entradas para presenciar el encuentro: Tribuna A, de \$10; Pistas de \$5 y Galerías de \$2. Se han suprimido las Tribunas Andes para que corra un mayor número de espectadores, estudio de Universidad de Chile.

■ Estudiantes y la "U" ya se midieron en oportunidad. Ello ocurrió en 1966 con ocasión del 12 de octubre. Venció la "U" 3-2 y los trasandinos buscarán rehabilitarse con el pleno, al paso que demostrarán al mismo tiempo el poderío real de este equipo que disputará el Mundial con el Manchester United, campeón de Inglaterra y de Europa.

■ En la nota gráfica aparece el equipo argentino con toda su plana titular. De pie, de izquierda a derecha: Mario Flores, Pachamé, Poletti, Malberre, Suárez, Madero y Medina. Hincados: Jorge (primer orden): Ribaudó, Bilardo, Conigliaro, Echeverría y Verón.

Ganó a Palestino 60-51

Otra para Cesteros de Unión

■ Para Unión Española fue el título de campeón de básquetbol del Torneo de Clasificación del certamen metropolitano. En su última presentación venció a Palestino por la cuenta de 60-51 en el único encuentro programado para la jornada del jueves pasado en el Gimnasio Nataniel.

■ El cuadro hispano esta vez no pudo contar con la actuación de Bute y Arismendi, de modo que su trabajo y su rendimiento no alcanzaron los ribetes que se esperaban. Sin embargo, el triunfo no se puede discutir, siempre mostró mayor capacidad de conjunto y mejor "banca", por lo que tiene en sus filas una decena de jugadores de primerísima fila.

■ Palestino en lo suyo, jugando en el mismo nivel que le conocemos. Rindiendo en la medida esperada. En el primer tiempo trabajando una defensa de zona presionante para evitar el lanzamiento de media distancia, y atrás Abu-

goch y Montilla, tratando de disputar el rebote con Thompson, Miller y Manuel Torres (qué trio de grandotes!). Y ahí estuvo la diferencia de fondo, porque en lo otro, en el desarrollo mismo, siempre Palestino mostró ansias de conseguir una victoria consagratória, enmarcada en sus propias posibilidades, que no son muchas, considerando

la capacidad del rival.

■ Sin embargo, el match tuvo algunos pasajes de gran interés, especialmente en el segundo tiempo, cuando los tricolores quisieron cambiar la marca y pasar a controlar en forma individual. Unión aprovechó esta situación y estiró las cifras. Hubo errores reiterados en el cuadro de Palestino. Montilla perdió el

"punto" en los lanzamientos e hizo perder a la vez la tranquilidad en el resto del equipo para armarse mejor y corregir errores.

■ Un triunfo para Unión, meritorio. Otra final y otro triunfo. Sin brillo esta vez, pero triunfo al fin. Le faltó Bute que es prácticamente el cincuenta por ciento del rendimiento del equipo.

Ciclismo

Carreras para no Afiliados este Domingo en el Parque

Mañana domingo en la elipse del Parque Cousiño, se realizará la carrera para ciclistas no afiliados que ha organizado el club Iberico.

Esta competencia que por su modalidad, dará chance a todos los que posean una bicicleta para participar en este torneo es la iniciativa de un grupo de ex campeones, que de esta forma quieren aportar sus conocimientos en muchachos que no están inscritos en club alguno, y que no hayan participado jamás en pruebas oficiales.

Estos requisitos básicos para participar se debe a que se

busca la manera de atraer el mayor número de muchachos con condiciones a la práctica de este deporte, y poder llegar a sacar de ellos más tarde a los valores que necesita el ciclismo actualmente.

Tan loable finalidad a encontrado eco en diferentes casas comerciales que han aportado los premios que disputa-

ran los futuros craks.

Estos competirán en las siguientes categorías: a) de 6 a 8 años, b) de 8 a 10 años, c) de 10 a 12 años, d) de 14 a 16 años y e) de 18 a 20 años.

Las inscripciones se reciben hasta hoy sábado, en los siguientes lugares "Cycles Sport" de Avenida Matta y Chiloe; Biciclettería Moreno, paradero 14 de la Gran Avenida y Deportes Rodeo de Chacabuco 12, y son totalmente gratuitas.

VIAJE A URUGUAY

Treinta y cinco inscriptos tiene la Federación de Ciclismo de Chile, en el viaje que ha organizado para que los aficionados concurren al Campeonato Mundial de Uruguay. Este se hará en un avión "Charter" con capacidad para 90 personas, y las inscripciones estarán abiertas sólo hasta el 23 de este mes.

¡HUELGA! Trasdino no Presentará a Jugadores Contra Nublens Fin

El plantel profesional del club Trasdino, que milita en la División de Ascenso, acordó en la tarde de ayer NO PRESENTARSE A JUGAR SU PARTIDO CONTRA BLENSE MANANA DOMINGO por adeudos de tres meses de sueldos a los jugadores.

Los integrantes del equipo de Los Andes entraron normalmente ayer en la cancha de Maipo, para enseguida reunirse y tomar el necesario acuerdo. Junto a ellos hizo causa común el entrenador Luis Santibáñez, a quien también el club debe dos meses de sueldos.

Nos informaron que los jugadores de Trasdino reiteradamente con la dirección otorgándosele las máximas facilidades para solucionar el problema, pero el presidente de la institución, Leonardo Sotelo, sólo ha respondido: "estamos juntando la plata".

Esta situación se ha venido agravando por muchos días y la crisis se precipitó en los últimos días de la semana, ante los infructuosos intentos de los jugadores porque fueran escuchadas sus peticiones. A pesar de ello, los entrenadores no fueron interrumpidos.

El plantel de jugadores de Trasdino firma una carta en la cual expone la situación señalada, y a la vez AFIRMA CATEGÓRICAMENTE QUE NO JUGARÁN MAÑANA EN LOS ANDES CON NUBLENS.

La situación de Trasdino es crítica, cuanto también están luchando desesperadamente la clasificación en el certamen Segunda División.

Ahora en su nueva dirección. MIRAFLORES 631

2º Piso

ESCOLARES
Bolsas de
Portadocumentos
etc.

ARTICULOS
DEPORTIVOS
CINTURONES
etc.

Guantes etc.

Fábrica de
MUNDIAL
MIRAFLORES
631 2º Piso

A PRECIOS DE FABRICANTES

NACION

Podaca Quiere comprar su Pase U. Española

guayo está molesto, más aun si se recuerda que su paso por Union Española se ha visto lleno de situaciones ingratas. Ahora anuncia deseos de comprarle el pase a su club para terminar definitivamente con esa suerte de halito disconformista en torno a su persona.

Podaca no ha podido rendir como él lo hubiese deseado y como lo hubiesen deseado también los dirigentes de Unión y el mismo Andrés Prieto. Naturalmente que todo esto originado por la serie de problemas que ha debido afrontar el jugador.

Podaca ya no está en Chile podrá hacer uso libremente de la fecha tal como se le había prometido en un principio.

Mientras tanto se anuncia la llegada de Nacional para el 16 o 17 de septiembre, un Nacional al que existe mucho interés por ver en el Estadio Nacional, interés que se origina más que nada por apreciar en el terreno mismo la actuación de Ignacio Prieto en su nuevo equipo.

Este domingo, en Las Vizcachas, se desarrollará un interesante festival que se ha denominado "Vertigo y Velocidad". El programa consta de carreras de automóviles, motos, go-karts y una exhibición de salto libre en paracaídas.

Este domingo, en Las Vizcachas, se desarrollará un interesante festival que se ha denominado "Vertigo y Velocidad". El programa consta de carreras de automóviles, motos, go-karts y una exhibición de salto libre en paracaídas.

Este domingo, en Las Vizcachas, se desarrollará un interesante festival que se ha denominado "Vertigo y Velocidad". El programa consta de carreras de automóviles, motos, go-karts y una exhibición de salto libre en paracaídas.

Este domingo, en Las Vizcachas, se desarrollará un interesante festival que se ha denominado "Vertigo y Velocidad". El programa consta de carreras de automóviles, motos, go-karts y una exhibición de salto libre en paracaídas.

Este domingo, en Las Vizcachas, se desarrollará un interesante festival que se ha denominado "Vertigo y Velocidad". El programa consta de carreras de automóviles, motos, go-karts y una exhibición de salto libre en paracaídas.

Este domingo, en Las Vizcachas, se desarrollará un interesante festival que se ha denominado "Vertigo y Velocidad". El programa consta de carreras de automóviles, motos, go-karts y una exhibición de salto libre en paracaídas.

Este domingo, en Las Vizcachas, se desarrollará un interesante festival que se ha denominado "Vertigo y Velocidad". El programa consta de carreras de automóviles, motos, go-karts y una exhibición de salto libre en paracaídas.

Este domingo, en Las Vizcachas, se desarrollará un interesante festival que se ha denominado "Vertigo y Velocidad". El programa consta de carreras de automóviles, motos, go-karts y una exhibición de salto libre en paracaídas.

Este domingo, en Las Vizcachas, se desarrollará un interesante festival que se ha denominado "Vertigo y Velocidad". El programa consta de carreras de automóviles, motos, go-karts y una exhibición de salto libre en paracaídas.



EL "TANI" Y UN PISOTON LEGENDARIO

ESAS DECLARACIONES DE CHUMINGO RUBIO, aunque no vale la pena tomarlas demasiado en serio, me hicieron recordar un pisotón histórico. Aquel que se produjo el 13 de julio de 1925 en Long Island, en la final del campeonato del mundo de peso liviano.

EN EL PRIMER round, cuando ya estaba imponiendo su categoría boxeo, al separar un clinch, el árbitro Gambath Smith (ex peso pesado blanco) lo pisó involuntariamente y le fracturó el tobillo. Así, cojeando, el Tani quiso continuar y salió a pelear el segundo asalto.

SE HACE mucho caudal de esta hazaña del Tani, pero yo creo —y es así— que la mejor campaña de Loayza posterior a este encuentro por el campeonato, fue lo mejor, lo más brillante de su carrera pugilística.

SERVILLETAS de papel pot MR. HUIFA

terior a este encuentro por el campeonato, fue lo mejor, lo más brillante de su carrera pugilística. Cuando ya estuvo bien de su fractura, el Tani comenzó a llamar la atención y llenó el Madison Square Garden.

ES CIERTO que el pisotón de un árbitro nos privó de un título mundial en el pugilismo profesional, porque esa noche de la final, el glorioso iquiqueño habría triunfado. Pero no es menos cierto que sus peleas posteriores a aquel accidente, son más meritorias que todo lo que hizo en la eliminatoria.

PEQUEÑOS detalles suelen torcer el curso de los acontecimientos, compañero. Pero también suelen ser los errores los que tienen el mismo resultado.

Y el contrato de pelea por el cinturón quedó en el aire. Leonard abandonó el pugilismo y el sitial quedó vacante.

Festival "Vertigo y Velocidad" se Realizará en Las Vizcachas

Este domingo, en Las Vizcachas, se desarrollará un interesante festival que se ha denominado "Vertigo y Velocidad". El programa consta de carreras de automóviles, motos, go-karts y una exhibición de salto libre en paracaídas.

Sin duda que uno de los mayores atractivos de la jornada lo constituye el duelo que sostendrán los ases del volante, quienes participarán patrocinados por la Federación de este deporte.

Los pequeños Karts, que desarrollan velocidades superiores a los 100 kilómetros por hora, también serán de la partida. Debuta en esta oportunidad Roberto Jara, quien lo hace con una máquina de fabricación norteamericana.

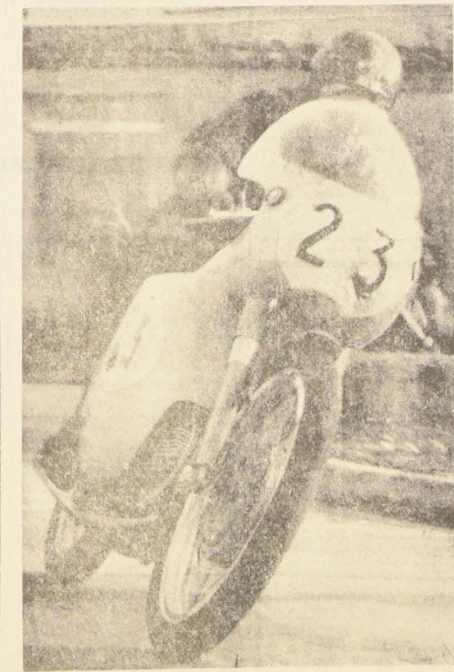
La Federación de Motociclismo acordó su participación en este festival, y se hará representar por 30 competidores, donde la atracción, como ha sucedido en fechas anteriores, será la actuación del campeón Kurt Horta.

Los motoristas animarán 25 vueltas, abiertas a las tres principales categorías del ranking nacional.

La Escuela de Paracaidistas del Ejército presentará una exhibición de salto libre, con 15 de los mejores elementos de sus filas, entre los que se cuenta el actual campeón nacional de la especialidad.

Para mayor conocimiento del público, existirá un enlace radial entre los aviones y tierra, pudiéndose captar las órdenes dadas a través de los parlantes internos del autódromo.

Como una manera de facilitar la asistencia del mayor público posible, los organizadores han dispuesto locomoción especial hasta el escenario de este evento, la cual partirá desde la Plaza Italia con Bustamante (E.T.C.E.) y desde Mapocho (Sindicato de Buses).

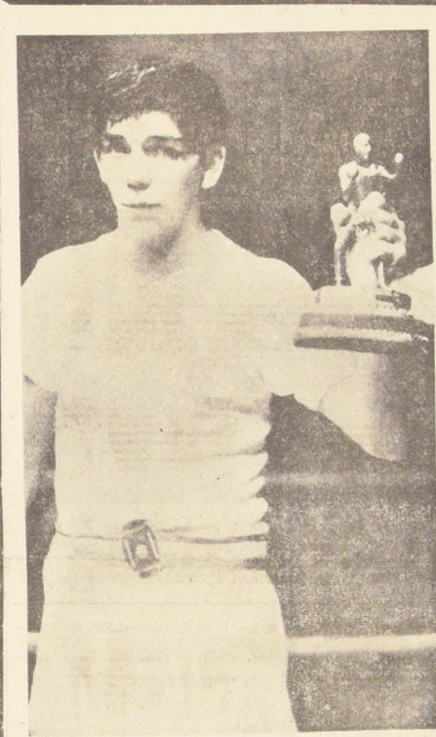


Pablo Gamberini, atracción en el festival "Vertigo y Velocidad", a realizarse mañana domingo en Las Vizcachas.

BUEN TRIUNFO DE SALAMOVICH "A" FRENTE A FARMACIA HUERFANOS

Por el campeonato de fútbol del Sindicato de Empleados de Farmacia, se enfrentaron el domingo último, en la cancha Ferroviarios, los equipos de Salamovich "A" y Farmacia Huérfanos.

El campeonato sigue hoy sábado a las 14 horas, con los encuentros "Los Novina" con Andrade "B"; y de fondo "P 92" y Salamovich "B" empató a 4 con la Franca Inglesa.



Alfredo Rojas se defiende y a la vez "enjuicia" a Fernandito por el decisivo entrenamiento a que los sometió en Chuqui.



Antonio Fernández, Fernandito, el director técnico de los boxeadores que van a México, está llamado a desvirtuar las acusaciones de los pugilistas preseleccionados.

"Fernandito no Cumplió como Entrenador"

El campeón pluma fue eliminado del equipo a México. Indisciplina, falta de aptitudes y pocos deseos de entrenar, son algunas razones que motivaron la decisión.

FERNANDITO nos despertaba a las seis y media de la mañana para salir a correr. Yo no tengo buzo y usted sabe el frío que hace en Chuquibambilla.

Me cuidé como nunca, subía y bajaba de peso a voluntad. Demostre mi buen estado en los dos combates que hice en el norte: Dos veces derroté limpiamente a Prieto, en Chuqui, primero en la eliminatoria, y luego más amplio en Iquique.

—¿Qué piensa al respecto Alfredo Rojas? —Yo estaba bien entrena.

estaban ocurriendo... Otros se quedan callados y arañan la cabeza cuando los están "partiendo". Yo no puedo... Imagínese que durante todo el tiempo que estuve a las órdenes de Fernandito, lo único que me dijo fue: "Después de la derecha mande el cross izquierdo". Nada más me enseñó...

—Miguel Vilugrón fue "cabecilla" de los reclamos en contra del entrenador? —Eso quiero desmentirlo. Vilugrón no ha sido cabecilla de nada... Lo que él habló lo expresaban todos los pugilistas preseleccionados.

—¿Toma como una injusticia su eliminación? —Creo que hice méritos como para ir. No pienso que todo lo que he dicho responde a un resentimiento por haber sido eliminado.

—Reconozco que discuti y conté al entrenador Fernandito, pero era forzado ante las cosas anormales que

Segunda División:

Ferro - Municipal en San Eugenio

En San Eugenio se miden Ferrobadminton y Municipal. Puede ser éste uno de los mejores encuentros de la fecha. Los ediles en alza, han sorprendido en esta segunda rueda y están casi a un paso de conseguir la clasificación.

Ferro, por su parte, siempre muy irregular, también tiene esperanzas de clasificación. En el papel, las posibilidades son parejas y será muy difícil vaticinar un vencedor.

CLUB HIPICO

Domíngo 8 de Septiembre de 1968

PRIMERA CARRERA - 1.000 metros - Condicional - (1a. válida para la apuesta triple inicial) - A las 12.30 hrs.

SEGUNDA CARRERA - 1.000 metros - Condicional - (2a. válida para la apuesta triple inicial) - A las 13 horas.

TERCERA CARRERA - A las 13.30 horas - 1.000 metros - Condicional - (Tercera válida para la apuesta triple inicial, con dividendo al 1 y 2).

CUARTA CARRERA - A las 14.05 horas - 1.000 metros - 3a. serie - (Primera carrera válida para la Segunda Apuesta Triple).

QUINTA CARRERA - A las 14.35 horas - 1.100 metros - Condicional, SEGUNDA CARRERA VALIDA PARA LA SEGUNDA APUESTA TRIPLE

SEXTA CARRERA - A las 15 horas - 1.300 metros - Carrera Especial, TERCERA CARRERA VALIDA PARA LA APUESTA TRIPLE CON DIVIDENDO AL 1 y 2.

SEPTIMA CARRERA - A las 15.35 horas - 1.000 metros - 5a. serie - Carrera válida para el Tiercé.

OCTAVA CARRERA - A las 16.05 horas - 1.500 metros - Clásico.

NOVENA CARRERA - A las 16.35 horas - 1.600 MTS - 5a. Serie - PRIMERA VALIDA PARA LA APUESTA TRIPLE FINAL.

DECIMA CARRERA - A las 17.10 horas - 1.600 MTS - 2a. Serie - (SEGUNDA CARRERA VALIDA PARA LA APUESTA TRIPLE FINAL).

Presuntos Favoritos para el Club Hípico

Table with 11 columns (1ª Carrera to 11ª Carrera) and 4 rows (LA NACION, LA TARDE, MR. PATC LA TARDE, LA HIPICA, EL ENSAYO, SI LOS PASTOS CONVER-SARAN, LA TERCERA, EL CLUB).



ALVARO ABARCA presentará en la reunión de mañana en el Club Hípico a sus pupilos Camilo y Perjuro.

MORGANA: VOLADORA

Morgana, que anima uno de los premios importantes que se disputan en la pista del Club Hípico, realizó uno de los mejores ejercicios controlados en corto en la arena del centro hípico de Blanco Encalada.

Repicado, en Avión Especial

Los nuevos dueños de Repicado no se andan con chicas. Saben -lo cancelado lo está indicando- que han invertido una gran suma, en un gran caballo, y por ese motivo no están dispuestos a exponer al hijo de Scelto, que jamás conoció la derrota en nuestro medio.

VENOKORA, A. Parra, 23 tres quintos. APOLISTA, J. M. Aravena, 23 4/5. 500 METROS MANDURÁ, aprendiz, 30. EL COIPO, E. Suárez, 29 dos quintos.

600 METROS POKER DE ASE, P. Ulloa, 36 4/5. ARTICO J. Escobar, 37. DAVID J. Toro, 36 2/5.

700 METROS URUS, R. Clavería, 44 2/5. CONVENCIENDA, L. Toro, 43 dos quintos.

800 METROS COMPAYANTE, F. Venegas, 52 2/5. RIEGO S. Azócar, 50. TRES AMORES, L. Toro, 49 dos quintos.

900 METROS GRAN VITAL, E. Guzmán, 49 2/5. RUMOROSO, L. Albornoz, 51 dos quintos.

1.000 METROS SENTIMENTAL, O. Olivares, 52 a voluntad. PALPITO, E. Suárez, 51 2/5. PALUMBA, L. Albornoz, 50.

1.100 METROS CHIPE LIBRE, L. Espinoza, 117 1/5. ESTOY LISTO, A. Salas, 43 tres quintos. DONA CARGOSA, F. Venegas, 43 1/5.

1.200 METROS VASSILY, J. Toro, 44. PARESITA, J. Salinas, 44 1/5. SEPTIMO SEVERO, F. Venegas, 44 3/5.

1.300 METROS BONDY, J. Escobar, 44. PELGADA, E. Guzmán, 43 un quinto. CLIO A. Zúñiga, 43.

1.400 METROS MIRNA, R. Clavería, 43 2/5. LOGRERO, L. Toro, 43 1/5. GUION, L. Espinoza, 43 1/5.

Naipes Barajados

Mirar las intenciones de los interesados en los torneos, con frecuencia se ven muchos "chicos", uno de los cuales...

GRAN VITAL, MUY CORREDO

Corredor se vio Gran Vital, con Emmanúel en su silla. Para 800 metros anotó dos 2 quintos. Primeros 200 metros en dos 2 quintos; los 600 metros en 37 segundos.

ATENCION AL COMERCIO

EDICIONES FORMAL Y EMPRESA PERIODISTICA LA NACION S. A. se complacen en informar al comercio, industria y público en general, que se encuentra en venta la nueva EDICION 1968 DE GUIA VERDE DE TELEFONOS DE LA PROVINCIA DE SANTIAGO

MINISTERIO DE LA VIVIENDA Y URBANISMO CORHABIT Propuesta Pública Autoconstrucción N° 45 /68 COTIZACION: Se solicitan propuestas públicas para la provisión de 3.370 paquetes de complejo de Viviendas aisladas o pareadas, industrializadas o prefabricadas, destinadas a programas de Autoconstrucción y Plan de Ahorro popular, conforme al siguiente detalle:

MINISTERIO DE LA VIVIENDA Y URBANISMO CORHABIT Propuesta Pública Autoconstrucción N° 45 /68 COTIZACION: Se solicitan propuestas públicas para la provisión de 3.370 paquetes de complejo de Viviendas aisladas o pareadas, industrializadas o prefabricadas, destinadas a programas de Autoconstrucción y Plan de Ahorro popular, conforme al siguiente detalle:

PRONOSTICOS DE LA PRENSA Y RADIO (H. CHILE)

Table with 14 columns (1.a Carrera to Carrera "A") and 14 rows (LA NACION, LA TARDE, EL ENSAYO, LA HIPICA, EL CLUB, JOHN TIMBA, LAS ULTIMAS NOTICIAS, LA SEGUNDA, LA TERCERA, MISTER PATO, RADIO MAGALLAN, EL SIGLO, ULTIMA HORA).

HIPICA DE TODAS PARTES

Artículo sobre el campeonato de caballos en Argentina, organizado por el Club de Caballos de Buenos Aires.

HIPODROMO CHILE

Sábado 7 de Septiembre de 1968

SEPTIMA CARRERA - 1.200 metros - 8a. serie "B" - A las 15.10 horas.

Table of race results for Septima Carrera, listing jockeys and horses.

OCTAVA CARRERA - 1.200 metros - 8a. serie "A" - A las 15.40 horas.

Table of race results for Octava Carrera, listing jockeys and horses.

NOVENA CARRERA - 1.200 metros - Clásico - A las 16.15 horas.

Table of race results for Novena Carrera, listing jockeys and horses.

DECIMA CARRERA - 1.200 metros - 5a. serie - A las 16.45 horas.

Table of race results for Decima Carrera, listing jockeys and horses.

UNDECIMA CARRERA - 1.200 metros - 7a. serie - A las 17.15 horas.

Table of race results for Undecima Carrera, listing jockeys and horses.

DUODECIMA CARRERA - 1.200 metros - 4a. serie - A las 17.45 horas.

Table of race results for Duodecima Carrera, listing jockeys and horses.

CARRERA "A" - 1.900 metros - HANDICAP - Indice: 0 a las 14.40 horas.

Table of race results for Carrera "A", listing jockeys and horses.

SEPTIMA CARRERA - 1.200 metros - 8a. serie "B" - A las 15.10 horas.

Table of race results for Septima Carrera, listing jockeys and horses.

OCTAVA CARRERA - 1.200 metros - 8a. serie "A" - A las 15.40 horas.

Table of race results for Octava Carrera, listing jockeys and horses.

NOVENA CARRERA - 1.200 metros - Clásico - A las 16.15 horas.

Table of race results for Novena Carrera, listing jockeys and horses.

DECIMA CARRERA - 1.200 metros - 5a. serie - A las 16.45 horas.

Table of race results for Decima Carrera, listing jockeys and horses.

UNDECIMA CARRERA - 1.200 metros - 7a. serie - A las 17.15 horas.

Table of race results for Undecima Carrera, listing jockeys and horses.

DUODECIMA CARRERA - 1.200 metros - 4a. serie - A las 17.45 horas.

Table of race results for Duodecima Carrera, listing jockeys and horses.



BERNARDO GARCIA, que volvió a las pistas tras una larga ausencia, ha venido cumpliendo una exitosa actuación.

NO CORREN

Los siguientes caballos no serán de la partida en las reuniones de hoy en el Hipódromo Chile y de mañana en el Club Hípico:

- 10a. CARRERA: (9) GENIO.
12a. CARRERA: (4) MATULIN.

CLUB HIPICO

- 2a. CARRERA: (5) EL CACIQUE.
3a. CARRERA: (18) TERGAL.

DECIMOTERCERA CARRERA - 1.200 metros - 6a. serie - Indice: 24 a las 18.20 horas.

Table of race results for Decimotercera Carrera, listing jockeys and horses.

CARRERA "A" - SE CORRERÁ CON LUZ ARTIFICIAL - 1.200 metros - 10a. serie "B" - Indice: 0 a las 18.55 horas.

Table of race results for Carrera "A", listing jockeys and horses.

EL ROCIO, TRAS LA REPETICION

Con una carrera nocturna, programada como Carrera "A" y con una prueba clásica - el premio Mélico - como carrera central, se cumplió hoy otra jornada palmaria.

LUZEIRO, 48. A. Parra. Es sus cuatro últimas presentaciones, es un cuarto de Kea. Viene de registrar una carrera recomendable.

MORETTA, 56. J. Salinas. Luego de vencer a Capitel en el Club Hípico, la tercera de Kea en 1.200 metros, cuando el mismo peso. Tiene opción. Viene de ser 3.º de Toqui y 2.º de Kea.

EL ROCIO, 51. J. M. Aravena. Segundo de Cargador, y luego vencedor sobre Gimgis y Viento Fresco en sus más recientes performances. Derrotó al pupilo de Beuzenberg, dándole tres kilos, ahora le da uno más, pero se vio muy guapo y luchador. Para ganar.

KEA, 50. H. Pilar. Luego de su triunfo sobre Amigo Mio, apenas llegó quinta de Mauro, aunque esa vez corrió 1.500 metros, distancia que no le acomodó tanto como la de hoy.

TOQUI, 49. J. Castillo. 5.º lo sexto de Kea en su anterior. Antes, había batido a Oportuno a pesos iguales a

MONUMENTO, 48. J. Marín. Lo mejor de sus cuatro últimas presentaciones, es un cuarto de Kea. Viene de registrar una carrera recomendable. Parecería hacerlo mejor en el Club Hípico.

TITO LIVIO, 48. P. Castellano. Lo mejor que tiene este año es un segundo lugar de Enchupada, en 1.900 metros. Viene de ser 6.º de Scamp en la misma distancia en una carrera corrida en julio.

REGALADA, 47. L. Toro. Viene de ser quinta de Kea, y anteriormente 3.º de Moretta. Hay que recordar que una vez ganó a Ben Casey en 1.000 metros. Otro buen dividiendo con opción.

TEPUAL, 47. E. Suárez. Quinto de Viento Fresco al que daba nueve kilos. Ahora corren a pesos iguales y la llegada puede cambiar. Sorpresa.

VIENTO FRESCO, 47. H. Oguin. Muy buenas todas sus recientes carreras. Su triunfo sobre Plastra y su anterior segundo de El Rocio, le asignan una de las opciones más claras. Para segundo.

Más de US\$ 193.000.000 se Han Invertido en Planes de Expansión de Minas de Cobre

A 171 millones de dólares se elevan las inversiones realizadas por la Gran Minería del Cobre, desde que se iniciaron los trabajos en enero del año pasado, según informó ayer el Ministro de Minería, Alejandro Hales.

Estas inversiones se están efectuando conforme a los convenios suscritos entre nuestro Gobierno y dichas empresa que tienen por finalidad incrementar la producción de cobre al doble de su nivel actual, es decir, de 600 mil toneladas aproximadamente de cobre fino a 1.200.000 toneladas anuales.

El Ministro Hales, entregó el siguiente estado de las inversiones hasta el 30 de junio recién pasado:

Compañía Minera Andina.
Proyecto Río Blanco. Inversión total al 30 de junio, US\$ 49.032.000.—, lo que corresponde al 55 por ciento de la inversión autorizada en los decretos.

Sociedad Minera El Teniente.
Inversión a la fecha contra decreto, US\$ 38.500.000.—, equivalente al 16,7 por ciento de la inversión autorizada.

Andes Copper Mining Co.
Inversión total contra decreto US\$ 7.941.000.—, equivalente al 77,1 por ciento de su inversión total.

Chilx Exploration Co.
Ampliación de Chuquicamatá. Inversión total US\$ 49.100.000.—, equivalente al 49,5 por ciento del decreto de inversión.

Compañía Minera Exótica.

Inversión total US\$ 17.812.000.—, equivalente al 46 por ciento de la inversión total.
De esta manera se han invertido hasta la fecha, desde que se iniciaron los programas de expansión de la Gran Minería del Cobre US\$ 171.000.000.— que corresponden al 32,6 por ciento del total programado, que asciende a US\$ 526.000.000.—

PLAN HABITACIONAL

Las cifras invertidas no comprende los fondos que se han destinado a la construcción de viviendas. Por concepto de este rubro, la Anaconda ya ha invertido 10 millones de dólares, de un total de 60 millones de dólares que tiene destinados a este aspecto.

En el mineral de El Teniente se han invertido cerca de seis millones de dólares, y en Río Blanco, para construir el moderno pueblo de Saladillo, poco más de seis millones de dólares. En total, en estos planes habitacionales se han gastado ya 22,5 millones de dólares que, sumados a las inversiones de desarrollo de los minerales misionos, arroja una inversión total, al 30 de junio, de más de 193 millones de dólares.

MINERAL DE SAGASCA

Luego informó el Ministro que en la misma reunión efectuada en la Corporación del Cobre, se aprobó un decreto por el cual se aumenta el aporte de capital de la mina de cobre Sagasca, que se encuentra ubicada cerca de 50 kilómetros de Iquique.

El primer decreto señalaba un capital de 15 millones de dólares para producir 14 mil toneladas de cobre fino al año. Ahora, después que los estudios técnicos correspondientes seña-

lan que es posible una mejor y mayor explotación, aumentar el capital a 32,5 millones de dólares.

De esta cifra, US\$ 15.600.000 se importarán en el interior del país para compra de materiales, construcción de obras civiles y pago de servicios.

En la misma resolución se establece, igualmente, que la invariable del Ministerio de Minería y del Cobre, que no podrá internarse al país nada que provenga del extranjero y que pueda competir con los productos producidos en el país.

También tuvo presente que hubiera preferencias para las condiciones de viviendas, de salubridad y recreación para los trabajadores, que construirán y explotarán el mineral, una vez puesto en marcha.

Destacó el Ministro que se había tomado en cuenta el sentido de que el 4 por ciento de las inversiones está obligada la empresa, se pueda realizar en las zonas de Tarapacá, no sólo en la propia empresa minera sino en otras actividades, como pesca, minería, agricultura, etc.

CONFLICTO SALITREO

Finalmente, el Ministro informó que se habían entrevistado los dirigentes sindicales de las oficinas salitreras y representantes de la empresa, a fin de que, en un entendimiento, se pudiese solucionar el conflicto que pronto habrá un avenimiento, dijo textualmente.

Aresadas Goletas Peruanas que Pescaban en Chile

Las goletas peruanas son lazos de pesca que se lanzan en aguas territoriales chilenas. La información fue proporcionada por la Gobernación Marítima de Arica a la Dirección de Pesca.

En ella se da cuenta de que el hecho ocurrió ayer viernes a las 10.50 horas, a una milla y media al sur del paralelo de la línea de la Concordia y a seis millas de la costa.

En la central avenida Río Branco, el Presidente Frei descendió de su automóvil y se confundió con el público que transitaba a esa hora. Fue reconocido de inmediato y, una vez más, recibió el homenaje de los cariocas que lo aplaudieron con viva simpática.

Rechazado Recurso de Amparo de Bernabeau

Los abogados del afectado señalaron que apelaron de este fallo, para lo cual tienen 24 horas de plazo.

Los abogados del afectado señalaron que apelaron de este fallo, para lo cual tienen 24 horas de plazo.

Matando al Asesino de su Madre Cumplió Venganza

Con una piedra de gran tamaño, que utilizó para golpear inmisericordemente la cabeza de su víctima, un hombre dio cumplimiento a un juramento de venganza hecho hace algunos años.

La causa de esta solemne y sangrienta promesa, era que el homicida había dado muerte a la madre de Miranda, cuando la mujer se encontraba en estado de ebriedad.

Bus Chocó con un Trailer Volcado: Hay Seis Heridos

Seis personas resultaron heridas al estrellarse un bus con un camion trailer que se encontraba volcado en la carretera.

El hecho ocurrió cerca de la medianoche de ayer, a la altura del kilómetro 68 del cami-

no a San Antonio. Allí el pullman patente CF-126, de Sozarzo Rozas, de 37 años, es el conductor. El chofer fue herido por Carabineros y los heridos llevados al Hospital de la ciudad.

COLONIA ESCOLAR SE BENEFICIA HOY CON COLECTA

Una propiedad en el Barrio de Llo-Lleo adquirió el Centro de Padres de la Escuela Pública N.º 50 del Quinto Sector Escolar de Santiago. Esta propiedad servirá para colonia escolar permanente para los alumnos del establecimiento, la que inició sus actividades en enero pasado.

Para terminar, habilitar y dotar de elementos necesarios para hacer más confortable esta residencia, la dirección, profesores y Centros de Padres se han movilizado para realizar una colecta pública hoy sábado 7 de septiembre, la que, dada sus finalidades y la labor ya realizada, ha sido autorizada por la Intendencia de Santiago.

NOVIO MATO A CUÑADA CUANDO EXAMINABA ARMAS

Trágicamente terminó la visita de un novio de su futura esposa, cuando al examinar un arma sabia manejar, dio muerte a una de sus cuñadas. Como lo hacía todas las tardes, Sergio Sanjurjo, de 25 años, ubicado en el 3066. Fue recibido por Jorge de Infante, hermano de su novia, con quien mantenía una conversación.

De pronto, la atención del visitante fue atraída por una pistola marca Brevette, la cual pidió a la examinadora. Con aire de entendido extrajo el cargador y declaró: oprimió el gatillo. Grande fue su sorpresa cuando el tiro se escapó del arma, hiriendo mortalmente a Horilla Infante Ramos, hermana de su novia, de 25 años, cuando ella estaba en la habitación.

Pasada la primera impresión, prestaron atención a la herida, pero esta falleció pocos minutos después, en la Posta 3 de la Asistencia Pública. Santander fue detenido por Carabineros y es procesado por un delito de cuasi homicidio.

Triunfal...

(De la 1ra. Pág.)

En la hora esperaron al jefe del Estado chileno, para darle la bienvenida, las autoridades de Guanabara, presididas por el Gobernador de Guanabara, quien estaba acompañado de su esposa.

En la central avenida Río Branco, el Presidente Frei descendió de su automóvil y se confundió con el público que transitaba a esa hora. Fue reconocido de inmediato y, una vez más, recibió el homenaje de los cariocas que lo aplaudieron con viva simpática.

El Presidente, luego del saludo de las autoridades, recibió la bienvenida de la colonia chilena residente en el país.

Más tarde, cuando el Presidente Frei, salió del local donde dio una conferencia de prensa, para dirigirse a su residencia en el Hotel Copacabana Palace, desde las ventanas de los edificios y oficinas, cayó una lluvia de papel picado, en señal de saludo.



El Director-Subgerente de la Compañía Chilena de Tabacos, Felipe Falcón, da la bienvenida a periodistas porteños y santiaguinos que visitaron esta industria.

Brillante...

(De la 1ra. Pág.)

estudiar un convenio tecnológico y un convenio cultural. Y, finalmente, porque creo que debemos verificar con más frecuencia estas entrevistas positivas, ya que creo que América Latina a ratos tiene rasgos de viejos esclerosados. Yo celebro cuando los gobernantes americanos se reúnan para solucionar sus problemas y fomentar el intercambio comercial, aun cuando considero y estoy cierto de ello, que los problemas aparecen insistentes al lado de las perspectivas de integración y desarrollo de América Latina.

Política de Puertas Abiertas en Compañía Chilena de Tabacos

Política de Puertas Abiertas en Compañía Chilena de Tabacos

VALPARAISO.— Palabras de bienvenida del Director-Subgerente, señor Felipe Falcón, a los representantes de los Medios de Difusión de Santiago y Valparaíso, con motivo de su visita a la Fábrica "Valparaíso".

cambio fundamental que ha experimentado la Fábrica desde el año 1960, en que se lanzó al mercado el primer cigarrillo con filtro fabricado en Chile.

nuestros productos, una nueva marca de cigarrillos con filtro: LIFE. Esta marca, que se pondrá en venta en el mercado nacional en algunos días más, viene a satisfacer una demanda del consumidor, lo que ha sido posible gracias a la nueva maquinaria y a la eficiencia y cooperación de nuestro personal, ya que la manufactura de LIFE no significa restringir la producción de ninguna otra marca.

RELACIONES CON BOLIVIA

También se le hizo otra pregunta al Presidente Frei relacionada con situaciones limitrofas. Un periodista consultó al Primer Mandatario chileno si estaba en favor de las reanudaciones diplomáticas con Bolivia.

CITACION

La directiva provisional del Sindicato Profesional de Profesionales, Universitarios, egresados de carreras universitarias y técnicos colegiados en el Colegio de Técnicos de Chile del Instituto Forestal, cita a asamblea general de socios, a objeto de elegir la directiva definitiva para el día 23 de septiembre, a las 17.30 horas, en el local de la sede, Belgrano N.º 20.

Seguramente habrá llamado la atención de ustedes encontrar entre la exhibición de



VALPARAISO.— Un aspecto de la visita periodística a la fábrica de este puerto la Compañía Chilena de Tabacos. Un funcionario de la empresa explica a nuestro corresponsal porteño el funcionamiento de una de las máquinas procesadoras.

Al respecto Frei dijo: "Chile siempre ha estado por normalizar sus relaciones con Bolivia, país que fue quien rompió sus vínculos diplomáticos con el nuestro".

PROBLEMAS DE LA IGLESIA

La industria del cigarrillo de empleo en Chile a cerca de mil ochocientos empleados y obreros sin contar a unas doce mil personas que trabajan indirectamente para ella, como ser plantadores, medidores, distribuidores y dependientes.

VALPARAISO (Corresponsal).— Un promedio de quinientos sesenta millones de cigarrillos fuman mensualmente alrededor de tres millones de chilenos. Esto da un término medio de unos ciento ochenta y seis cigarrillos diarios por fumador, de los cuales casi ciento cincuenta disponen de filtros. Si se colocaran en línea continua todos los pitillos que se consumen en un día esta abarcaría desde Talca a Puerto Montt, o sea casi tres mil kilómetros.

560 Millones de Cigarrillos Mensuales Fuman los Chilenos

560 Millones de Cigarrillos Mensuales Fuman los Chilenos

Los periodistas durante su visita fueron atendidos por Fernando Claro Salas, vicepresidente de la Compañía; Felipe Falcón P., director general; además de otros altos ejecutivos de la empresa, excluyendo al señor Falcón, la ausencia de Edgill Rigby, director gerente, quien se encuentra fuera de Chile. Estos ejecutivos informaron a los hombres de prensa y a los de diversos antecedentes relacionados con la industria y posteriormente fueron festejados con un almuerzo, que

El problema de la Iglesia también fue tocado en la conferencia de prensa. Un periodista consultó si frente a este movimiento de vanguardia que se observaba en ese sector estaba dispuesto a intervenir.

La libertad que también se puede apreciar en sus manifestaciones. Yo como gobernante, no puedo intervenir en los movimientos de la Iglesia, pero como ciudadano, me alegro que así ocurra. Nuevamente los asistentes a la conferencia de prensa aplaudieron al Presidente de Chile por su categórica respuesta.



VISTA GENERAL de la exposición presentada por ENTELCHILE, filial de la CORFO, que se exhibe en la Biblioteca Nacional, organizada por la Sociedad Científica de Chile. Al fondo se observa la fotografía de la Antena de Longovito.

El mundo hay más de veinte naciones que tienen como problema de la mediterraneidad, como Bolivia y no nos ellos han visto detener su proceso evolutivo tanto económico como social.

No tenemos otro deseo que mantener las mejores y más amistosas relaciones con Bolivia, prueba de ello es que jamás, nunca, hemos hecho propaganda en su contra.

En la entrevista con el periodista, Frei, sobre este punto, reafirmó la declaración entregada cuando se produjo este hecho. Vale decir, Chile condena todos los actos de intervención que significan un atropello o violación al principio de autodeterminación de los pueblos.

Horario y media duró este diálogo con los periodistas brasileños. Luego, en su momento, se tocó la relación con la inversión de Checoslovaquia. Frei, sobre este punto, reafirmó la declaración entregada cuando se produjo este hecho. Vale decir, Chile condena todos los actos de intervención que significan un atropello o violación al principio de autodeterminación de los pueblos.

Cuando finalizó este acto, en la Asociación de la Prensa, numeroso público ubicado en las inmediaciones del local lo aplaudió cariñosamente, resto que el Mandatario chileno atribuyó con una extraordinaria cordialidad.

Para terminar, quiero manifestar a ustedes que veríamos con mucho agrado que estos encuentros con los medios informativos se efectúen periódicamente, en vista de los continuos progresos de la Industria Cigarrera. Para este fin, ponemos a disposición de ustedes nuestras Fábricas, Plantas Receptoras de Tabaco y Oficina de Gerencia en Santiago.

El problema de la Iglesia también fue tocado en la conferencia de prensa. Un periodista consultó si frente a este movimiento de vanguardia que se observaba en ese sector estaba dispuesto a intervenir.

El problema de la Iglesia también fue tocado en la conferencia de prensa. Un periodista consultó si frente a este movimiento de vanguardia que se observaba en ese sector estaba dispuesto a intervenir.

El problema de la Iglesia también fue tocado en la conferencia de prensa. Un periodista consultó si frente a este movimiento de vanguardia que se observaba en ese sector estaba dispuesto a intervenir.

El problema de la Iglesia también fue tocado en la conferencia de prensa. Un periodista consultó si frente a este movimiento de vanguardia que se observaba en ese sector estaba dispuesto a intervenir.

El problema de la Iglesia también fue tocado en la conferencia de prensa. Un periodista consultó si frente a este movimiento de vanguardia que se observaba en ese sector estaba dispuesto a intervenir.

BRASIL

CELEBRA HOY SU DIA NACIONAL

Aspecto de Sao Paulo, ciudad capital del mayor centro industrial de América Latina, cuya población en la actualidad se eleva a cinco millones de habitantes.



EL Brasil es una república federal, de régimen representativo, compuesta por 22 Estados, cuatro Territorios y el Distrito Federal. La Federación se rige por la Constitución del 15 de marzo de 1967.

El Estado se divide en tres poderes: el Ejecutivo, el Legislativo y el Judicial. El Legislativo es ejercido por el Congreso Nacional, compuesto por la Cámara de Diputados y el Senado Federal. El número de diputados, electos por el sistema proporcional y voto directo, está fijado en una proporción que no exceda de uno por cada 300 mil habitantes, hasta veinticinco diputados por Estado, y más allá de este límite, uno por cada millón de habitantes. Cada Territorio elige un diputado y es de 7 el mínimo de electos por cada Estado. El Senado está compuesto por tres senadores por Estado, elegidos por el sistema mayoritario. Un Tribunal de Cuentas, encargado de la Contraloría, es cuerpo auxiliar del Congreso.

El Poder Ejecutivo es ejercido por el Presidente de la República, auxiliado por los Ministros de Estado. El Presidente y su sustituto legal, el Vicepresidente, son electos, para un mandato de cuatro años, por un colegio electoral, compuesto por los miembros del Congreso Nacional y de Delegados de las Asambleas Legislativas de los Estados. Cada Asamblea designa tres representantes, más uno por cada 500 mil electores inscritos en el Estado.

El Poder Judicial es ejercido por los siguientes órganos: Supremo Tribunal Federal, Tribunales de Recursos y Jueces Federales, Tribunales y Jueces Militares, Tribunales y Jueces Electorales, Tribunales y Jueces de Trabajo. Todos los Jueces son vitalicios.

Si siguiendo el sistema federal, los Estados se rigen por las constituciones y leyes que adopten, eligen sus Gobernadores y Asambleas Legislativas por sufragio directo, recaudan sus propios impuestos y rentas. Todos los poderes que no sean de la competencia exclusiva de la Unión, son ejercidos por los Estados. Los Territorios Federales dependen del Gobierno Federal.

Los Estados se dividen en municipios, que son autónomos; eligen sus Prefectos y Cámaras, imponen sus tributos y recaudan sus rentas.

Es de competencia exclusiva de la Unión: dirigir las relaciones exteriores; organizar las Fuerzas Armadas y la policía federal; garantizar la seguridad nacional; fiscalizar la producción y el comercio de material bélico; emitir monedas; fiscalizar las operaciones de crédito, capitalización y seguros; establecer el plan nacional de vitalidad; mantener el servicio postal; organizar la defensa permanente contra las calamidades públicas; establecer y ejecutar planes de desarrollo regional; establecer los planes nacionales de educación y salud; explotar los servicios de telecomunicaciones, energía eléctrica, navegación aérea, vías de transportes que unan los puertos marítimos y las fronteras na-

cionales o que traspongan los límites de un Estado, conceder amnistía; legislar sobre la ejecución de la Constitución, derecho civil, comercial, penal, procesal, electoral, agrario, aéreo, marítimo y del trabajo, y sobre cuestiones de interés general para el país (como, por ejemplo, inmigración, recursos mineros, energía, comercio exterior, régimen de puertos y navegación, ejercicio de las profesiones liberales, política de crédito, etc.).

El voto es secreto. Son electores todos los mayores de 18 años que sepan leer y escribir.

La Constitución Nacional garantiza a todos los brasileños y a los extranjeros residentes: igualdad ante la ley; protección del derecho adquirido; libre expresión del pensamiento; libertad de cultos; derecho de reunión; libre ejercicio de cualquier profesión, observando las condiciones de capacitación que la ley prescribe; inviolabilidad del domicilio; el derecho de propiedad, salvo en el caso de expropiación por razones de utilidad pública o por interés social; el derecho de habeas corpus; la prestación de fianza; el derecho de defensa propia; la ausencia de fuero privilegiado o tribunal de excepción; el instituto del jurado de conciencia; la ausencia de la pena de muerte, extrañamiento, confiscación o prisión perpetua; la imposibilidad de extraditar a un extranjero por crimen político y, en ningún caso, a un brasileño. La Constitución prohíbe la propaganda de guerra, de medios violentos para alterar el orden público, de prejuicios raciales o de clase.

gación de las áreas próximas al Río San Francisco y de perforación de pozos artesanales. Aparte del mejoramiento de las técnicas laborales de la zona, se plantan actualmente nuevos productos, como trigo, uvas y arroz.

Desde 1960, el ciclo de crecimiento industrial del nordeste ha continuado sin interrupción. Entre 1964 y 1966, más de cien nuevas fábricas se instalaron cada año en la región, de donde salen artículos industriales, tales como productos siderúrgicos, caucho sintético, refrigeradores, motores eléctricos, radios y televisores, taladros para perforar pozos de petróleo, bombas y otras máquinas-herramientas, leche en polvo y caseína, soda cáustica, azulejos, vidrios, ron, cerveza, fosforos, cemento, estructuras metálicas clavos y tornillos, bombas de aire comprimido, acumuladores eléctricos, hilados y tejidos, alimentos enlatados, calzados, jeeps, camionetas y autobuses, etc. Están instalándose industrias de hojalata, productos químicos, ladrillos refractarios y una segunda fábrica de automóviles.

La construcción de la nueva central hidroeléctrica de Boa Esperança, en el Río Paranaíba, entre los estados de Maranhao y Piauí, abrirá nuevas perspectivas agrícolas e industriales para estas dos unidades de la Federación y, sobre todo, permitirá la colonización de los ricos valles de Maranhao, de excelentes tierras, pero escasamente poblados. La Central de Boa Esperança, que estuvo terminada en 1967, tendrá una potencia de 200.000 Kw. y complementará con las de Paulo Afonso, Sobradinho e Itaparica, el plan de electrificación del nordeste, que, en el futuro, pasará a contar con más de 2 millones de Kw. instalados.

SUDESTE

Comprende ocho estados (Espírito Santo, Minas Gerais, Río de Janeiro, Guanabara, Sao Paulo, Paraná, Santa Catarina y Río Grande do Sul), que abarca un 19,3 por ciento de la superficie del país y cerca del 61 por ciento de

La Nación

EL DIARIO AL SERVICIO DE CHILE

Año LII — Santiago de Chile, Sábado 7 de Septiembre 1968 — Precio: E\$ 0,50 — N.º 18.541

su población total. La economía de esta área está desarrollada por el ingreso per cápita elevado, su agricultura y ganadería de gran productividad y en ella se concentra la casi totalidad del complejo industrial brasileño. Esta zona produce casi el 80 por ciento del ingreso total del país.

ENERGIA

El rápido crecimiento industrial del Brasil fue acompañado por un sustancial aumento de producción de todas las formas de energía.

En el sector de la energía eléctrica se emprendió un vasto programa para lograr el aumento de la capacidad generatriz que, en 1965, era de 7.411.000 Kw. y, en 1970, deberá ser de 12.865.000 Kw. Gran parte del potencial hidroeléctrico del Brasil —unos 45 millones de kilovatios— se concentra en la parte sur del país.

Algunas de las principales usinas hidroeléctricas del país son Furnas, en Minas Gerais (con 960.000 Kw. instalados y que tendrá 1.200.000 al terminarse las obras), Henry Borden, en Sao Paulo (con 864.000 Kw.), Paulo Afonso, en Bahia (375.000 Kw. instalados y con

1.815.000 Kw. una vez terminadas las actuales obras de ampliación); Nilo Pecanha, en el Estado de Río de Janeiro (330.000 Kw.); Tres Marias, Minas Gerais (con 260.000 Kw. instalados y que tendrá, al terminarse, 520.000 Kw.); Peixoto, en Minas Gerais (con 175.000 Kw. instalados, para un total de 475.000 Kw. una vez terminada la ampliación). La principal usina térmica es la de Piratininga, en Sao Paulo, con 450.000 Kw.

La principal obra en ejecución para el aumento de suministro de energía es el Conjunto Hidroeléctrico de Urubupungá, sobre el Río Paranaíba, entre los estados de Sao Paulo y Mato Grosso. Esa obra, que se colocará entre las mayores del mundo, tendrá 4.600.000 Kw. de capacidad instalada en su etapa final. Su primer grupo, el de Jupia, con 1.400.000 Kw. comenzó a producir energía eléctrica para el Brasil a partir de inicios de 1968, y la segunda, Ilha Solteira, se comenzó a construir en abril de 1966, y con una capacidad de 3.200.000 Kw., completará el sistema en 1970. Otros trabajos en ejecución son las usinas hidroeléctricas de Estreito y Jaguará, en Minas Gerais (900.000 y 600.000 Kw., respectivamente), Xanxantes, entre Sao Paulo y Paraná (400.000 Kw.), Cachoeira Dourada, entre Minas Gerais y Goiás (440.000 Kw.), Capivari-Cachoeira, en Paraná (250.000 Kw.), Boa Esperança, entre Piauí y Maranhão (240.000 Kw.), además de la termoeléctrica de Santa Cruz, en Guanabara, con medio millón de kilovatios.

Estas usinas, hidroeléctricas o termoeléctricas, son construidas casi totalmente con materiales producidos por la industria brasileña.

También la industria brasileña suministra la casi totalidad de los equipos para la perforación de pozos petrolíferos y para la instalación de refineras de petróleo. La producción de petróleo en el Brasil cubre apenas un poco más de la tercera parte de la demanda interna. Después de un crecimiento constante, de 1956 a 1963, de 638.72 m3. a 5.677.925 m3, la producción se mantuvo prácticamente estática hasta 1966, cuando aumentó en un 24 por ciento, sufriendo a 6.749.000 m3.

La mayor parte de la producción proviene del Recôncavo Baiano, siendo ya expresivas las producciones de los estados de Alagoas y Sergipe. En el litoral de Maranhão se ha hallado también petróleo; y se están buscando nuevos depósitos en la Amazonia y en las zonas sedimentarias del sur del país.

El Brasil refina prácticamente todo el petróleo que consume.

La producción de carbón mineral en el sur del país (notablemente en Santa Catarina y en Río Grande do Sul), fue de 3.137.159 tons. en 1965, y las reservas conocidas se calculan en 500 millones de toneladas.

En lo que a energía nuclear se refiere, el Brasil tiene en funcionamiento tres reactores para investigaciones —en Sao Paulo, Belo Horizonte y Río de Janeiro— y se proyecta la construcción de otros más. El reactor de Río fue construido por una firma brasileña, utilizando un 95 por ciento de piezas fabricadas en el país.

EVOLUCION ECONOMICA

Hasta hace algunas décadas, Brasil era un país esencialmente agrícola, con una economía orientada hacia la exportación. Se producían, sobre todo, aquellos artículos que podían ser vendidos en el extranjero, donde el país importaba casi todos los productos manufacturados.

Esta situación comenzó a cambiar a principios del siglo veinte. Fue, sin embargo, durante la Segunda Guerra Mundial cuando el país entró decisivamente en una nueva fase económica, caracterizada por el rápido desarrollo industrial, por la diversificación de la producción y por el crecimiento del mercado interno, que pasó a ser el consumidor más importante de sus productos agropecuarios y manufacturados.

Aunque todavía la agricultura y la cría siguen siendo sectores fundamentales de la economía, responsables de más de la cuarta parte de la renta nacional y del 75 por ciento de las exportaciones, ya la producción industrial está contribuyendo también con una cuarta parte a esa renta, ampliando cada vez más su participación en el total de las ventas en el exterior y es, inaudiblemente, el sector más dinámico de la economía. El sector industrial está concentrado mayormente en las regiones Sur y Este del país, aunque últimamente se está expandiendo hacia el Nordeste.

La gran extensión territorial del Brasil y la desigualdad en la distribución de su población y de sus recursos naturales, hacen que el país no presente un desarrollo económico uniforme.

CONTRASTES EN EL CRECIMIENTO ECONOMICO

Bajo este aspecto, podemos dividir el país en tres zonas:

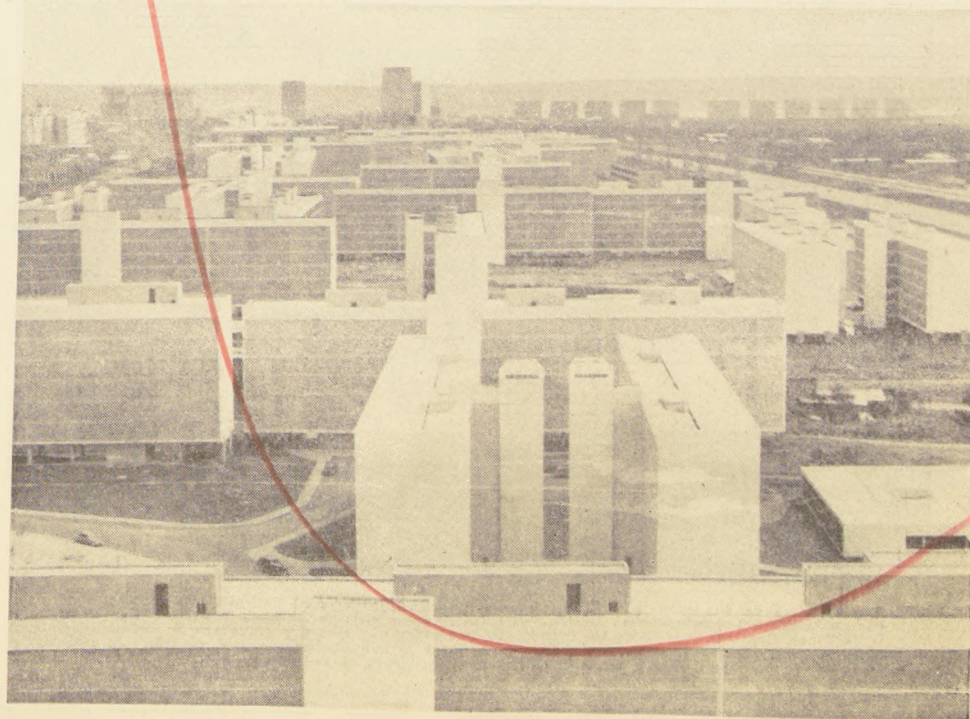
- NORTE Y CENTRO-OESTE
- NORDESTE
- SUDESTE

NORTE Y CENTRO-OESTE

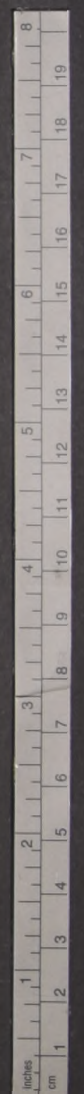
Comprende seis estados y tres territorios (Acre, Amazonas, Amapá, Rondonia, Roraima, Pará, Maranhao, Matto Grosso y Goiás), que representan el 65 por ciento de la superficie del país, y el 11 por ciento de la población. Constituye casi un vacío demográfico y económico. En los últimos años se trabaja incesantemente para valorizar esa área de explotación del manganeso, cultivo del yute y la pimienta, construcción de carreteras, como Belém-Brasilia y la de Brasilia-Acre, en cuyas márgenes están surgiendo nuevas ciudades y actividades económicas.

NORDESTE

Esta zona está constituida por ocho estados (Piauí, Ceará, Río Grande do Norte, Paraíba, Pernambuco, Alagoas, Sergipe y Bahia), con una superficie equivalente al 15,7 por ciento del territorio nacional y el 28 por ciento de su población. La economía se caracteriza por el bajo ingreso per cápita, agricultura y pastoreos que padecen sequías periódicas, explotación vegetal y mineral y una industria incipiente. Esta zona es una de las áreas del país que presenta, sin embargo, índices de crecimiento elevados. Desde la fundación de la Superintendencia del Desarrollo del Nordeste, en 1960, la región pasó a experimentar un auge en su crecimiento, presentando actualmente uno de los ritmos de expansión más elevados de América Latina (7 por ciento al año). Siendo el principal problema de la región el desarrollo de las sequías periódicas y la escasez de agua, se desarrolló un extenso programa de irri-



Vista parcial de Brasilia, un centro habitacional con sus supercuadradas residenciales y capital de la nación carioca.



Visión del Brasil

En 1966, la población del Brasil era estimada en 84.679.000 habitantes. El Brasil es así el octavo país del mundo en población, y el segundo de América. El crecimiento de su población ha sido intenso: en 1800 tenía apenas 3.620.000 habitantes, y en 1900, 17.438.434. Se calcula que para 1970 tendrá 95.262.000. La población es predominantemente joven. Un 42 por ciento está constituido por menores de 14 años.

En 1950, de mil habitantes, 618 se declararon blancos, 266 pardos (mestizos e indios), 110 negros y 6 amarillos. No hay barreras de raza o color en Brasil. Allí se

confunden y mezclan gentes de todas partes del mundo, lo que llevó al sociólogo francés Roger Bastide a llamar al Brasil "la gran mesa de comunión pascual" de la tierra.

La parte más antigua de la actual población brasileña se deriva de los elementos indígenas, portugueses y africanos que se cruzaron desde el comienzo de la formación del país. Posteriormente, se sumaron a esos elementos los grandes contingentes de inmigrantes que, a su vez, comenzaron a mezclarse a partir prácticamente de la segunda generación.

Entre 1822 y 1963 llegaron al país más de 5.635.000 inmigrantes. Los con-

tingentes más importantes fueron portugueses (1.777.000), italianos (1.624.000), españoles (719.000), alemanes (260.000), japoneses (243.000), rusos (126.000), libaneses, sirios, austriacos, griegos, norteamericanos, polacos, rumanos, ingleses, lituanos, suizos, holandeses, belgas, suecos etc.

Según el censo de 1960, el 35,01 por ciento de la población brasileña se encontraba en la Región Sur; el 34,99 por ciento en la Región Este; el 22,09 por ciento en la Nordeste; el 4,24 por ciento en la Centro-Oeste y el 3,67 por ciento en la Región Norte. En ese mismo año, la población rural correspondía al 54,92 por ciento del total.

No se distingue el Brasil por ser montañoso: su altitud media es moderada, bastando señalar que apenas el 3% de su territorio sobrepasa los 900 metros, mientras que el 40% de su área está constituida por terrenos de menos de 200 metros sobre

el nivel del mar. El punto culminante del país es el Pico de la Neblina, en la frontera con Venezuela, con 2.014 metros de altura.

RIOS Y LAGOS

La red hidrográfica del

Brasil es de las más amplias del mundo. En ella se destacan las cuencas del Amazonas (con un área de 4.778.374 kms²., correspondientes a cerca del 56,13% de la superficie del país), del Paraná (889.941 kms².), del San Francisco (631.666 kms².),

del Paraguay (353.994 kms².) y del Uruguay (223.462 kms².).

La mayoría de los ríos brasileños corren a través de curso rápido, navegación difícil, con muchas y hermosas caídas de

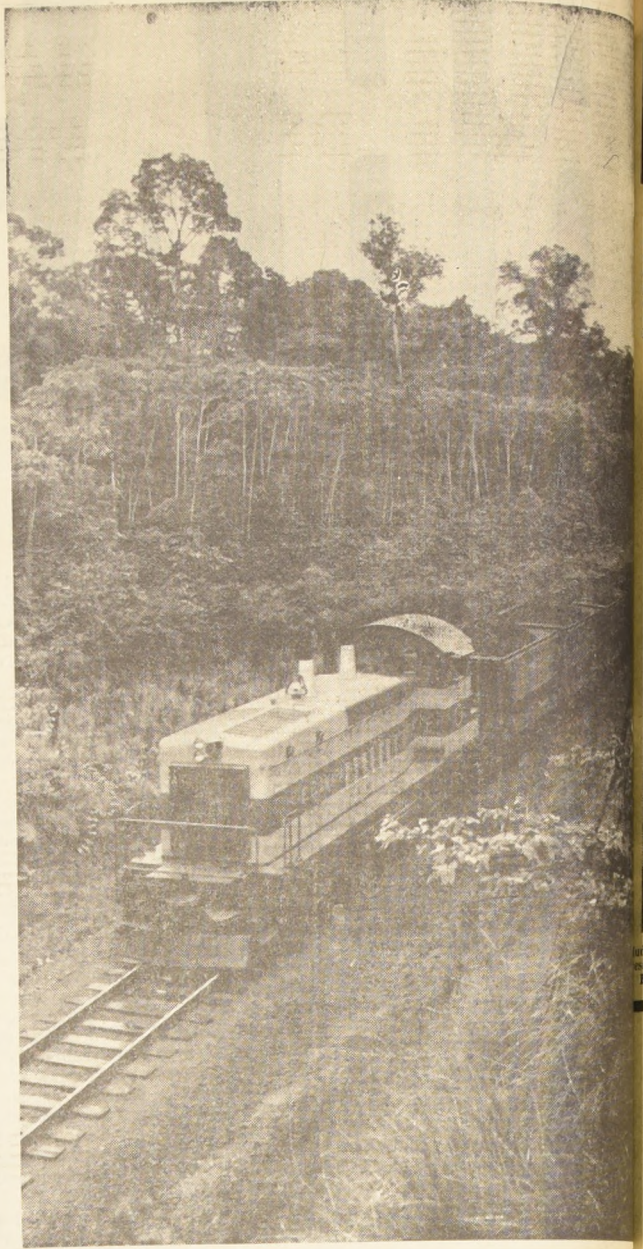
agua (como las de Sete Quedas, Iguazú, Paulo Alfonso), que proporcionan un importante potencial hidroeléctrico. Entre los ríos que corren por llanuras se encuentran el inmenso Amazonas y el Paraguay.

Los lagos están situados en la región costanera, apareciendo sobre todo en Alagoas, en el Estado de Rio de Janeiro y en Rio Grande do Sul, situándose en este último los dos mayores: Patos (10.144 kms².) y Mirim (2.966 kms².) En la cuenca del Amazonas y en la planicie del Paraguay hay numerosas lagunas menores.

CLIMA

En un país tan vasto, con una extensión Norte-Sur de 4.320 kms., con tan larga costa oceánica, y con un relieve tan accidentado, el clima tiene que ser necesariamente variado. Prevalce, sin embargo, el clima caliente y húmedo, presentando la mayor parte del territorio nacional una temperatura media anual de 22° C. La temperatura media anual inferior se registra en el sur, más abajo del Trópico de Capricornio y en las regiones montañosas de Minas Gerais y del Estado de Rio de Janeiro.

Es agradable la temperatura media en todo el país, ya que no se registran ni calor ni frío excesivos. Ciertos factores crean microclimas como el de Campos de Jordao, importante ciudad turística, a 1.600 metros de altura, en Sao Paulo, que ofrece condiciones semejantes a las de Davos-Platz, en Suiza.



Transporte ferroviario de mineral de manganeso plena foresta amazónica (Amapá). Las reservas de manganeso (más de 100 millones de toneladas métricas) ocupan el tercer lugar en el mundo. La producción fue de 1.396.062 toneladas. Material ferroviario, vagones, locomotoras eléctricas son totalmente fabricados por la industria nacional brasileña.

SALUDO DEL CANCELLER DE BRASIL

Atendo com prazer ao convite de "La Nación" para dirigir una saudação especial aos seus leitores.

O Brasil comemora hoje mais um aniversário de sua independência. Inspirado na tradição de seu povo, permanece fiel aos valores democráticos que nos devem guiar na luta em favor do desenvolvimento econômico e social. Neste dia festivo, considero um privilégio receber em nosso país o eminente Presidente Eduardo Frei, cuja presença no Brasil há de contribuir para aproximar ainda mais os dois países.

O Governo do Presidente Costa e Silva está convencido da necessidade de conjugar esforços para preservar na América Latina uma comunidade de países cada vez mais prósperos, que corresponda às aspirações legítimas de seus povos.

Saúdo a grande nação chilena, na esperança de que, cada vez mais, se amplie os horizontes de progresso e de paz em nosso Continente.

Rio de Janeiro, em 19 de julho de 1968.

Jose de Alencar



EXPANSION DE LA PRODUCCION DEL COBRE

La demanda de consumo de cobre en el mundo ha seguido un ritmo creciente desde fines del siglo pasado. Las proyecciones y estudios realizados por especialistas y técnicos, señalan que esa demanda continuará creciendo en el futuro inmediato y mediano.

Las cifras demuestran el ritmo de crecimiento del consumo de cobre primario en forma muy elocuente:

1891-1900	...	730.000 toneladas
1921-1930	...	13.707.000 "
1951-1960	...	31.132.000 "

Por otra parte hay que considerar que el grupo de los países industrializados representan alrededor del 90% del consumo mundial, lo que equivale a un consumo por persona de 18,3 libras de cobre en Europa Occidental; 19 libras en Estados Unidos; 21,4 libras en Canadá; 10,4 libras en Japón y 11,5 libras Australia.

En el bloque socialista el consumo de cobre per cápita es de 2,2 libras; en el resto de Asia llega a 0,2 libras; en Africa es de 0,4 libras y en América Latina alcanza a 0,9 libras de metal rojo por persona.

noviembre de 1964 inició los estudios correspondientes a fin de poner en marcha una espectacular ampliación de esta industria. El 21 de diciembre de ese

año antes de cumplir dos meses de Gobierno, el Presidente Frei se dirigió a todo el país para anunciar una nueva política del cobre. Los objetivos prin-

Vale decir que las nueve décimas partes del consumo de cobre en el mundo es absorbido por un tercio de la población del planeta. Esta diferencia espectacular entre los niveles de vida existentes en los países industrializados y el resto del mundo está señalando que inevitablemente se producirá un incremento en la demanda de cobre de los países subdesarrollados. Que allí existe un mercado potencial de extraordinaria importancia. Por otra parte, conociendo las actuales tendencias históricas tendientes a impulsar la economía de los pueblos atrasados y además considerando que los países industrializados no han paralizado su proceso, y continúan avanzando, es lógico esperar en consecuencia con certeza absoluta un crecimiento constante de los consumos de cobre en todas las naciones del mundo.

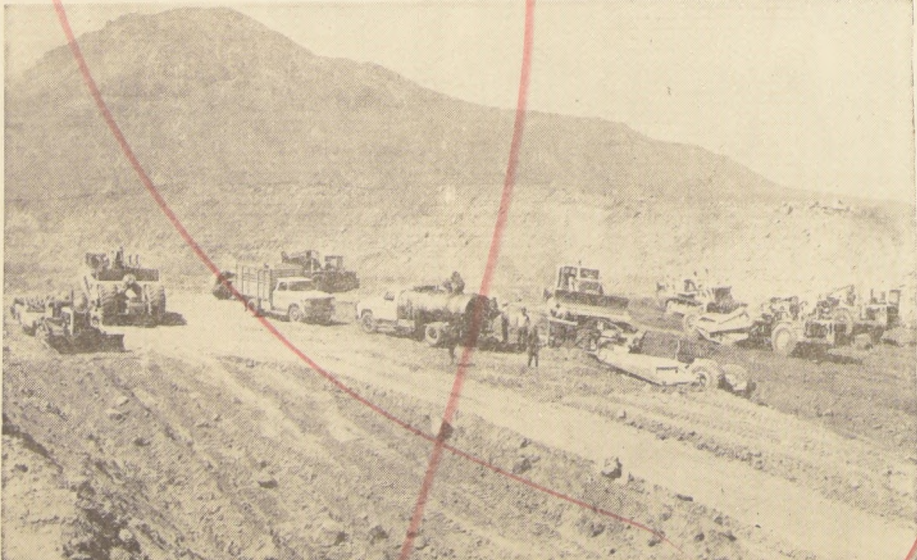
Si se analiza la forma como se distribuye y emplea el cobre, se podrá apreciar que esta materia prima se encuentra íntimamente ligada al proceso de desarrollo industrial de cualquier país y que la elevación del nivel de vida de más de dos mil millones de seres humanos de los estados subdesarrollados implicará indudablemente una mayor demanda permanente de abastecimiento de cobre.

UN CUADRO PORCENTUAL DE LA DISTRIBUCION DEL CONSUMO DEL COBRE ES EL SIGUIENTE

Electricidad (conductores y generadores) ...	40%
Maquinarias (excluyendo electricidad) ...	10%
Artículos metálicos ...	15%
Autos ...	10%
Construcciones ...	8%
Químicos ...	3%
Varios ...	14%

Este es uno de los más grandes desafíos que tiene planteada la industria en la actualidad.

En este terreno Chile puede prestar un gran aporte a la solución de este problema, contribuyendo en la medida de su capacidad a entregar mayores y continuos abastecimientos de cobre al mundo. Teniendo clara conciencia de este problema el actual Gobierno, inmediatamente de asumir el mando en



Una carretera de alta velocidad está construyendo la Sociedad Minera El Teniente, entre Rancagua y Seyell, que permitirá a los trabajadores de este yacimiento minero vivir en modernas poblaciones que se están levantando en Rancagua, con todas las comodidades que ofrece una ciudad y trasladarse a trabajar durante el día a la mina. Como se puede apreciar en el grabado, no se han ahorrado medios, elementos ni maquinarias para realizar una obra de grandes proporciones, en tiempo acelerado.

cipales de esa nueva política se pueden resumir en los siguientes puntos:

- 1.— Un aumento sustancial, cual es duplicar la actual producción de cobre.
- 2.— Refinación en el país de la totalidad del cobre, dentro de las condiciones técnicas y comerciales del mercado mundial, que siempre mantenga cuota de cobre no refinado.
- 3.— Un aumento definido de los consumos de cobre en el país y por lo tanto en las Compañías productoras en el país y por lo tanto, de su incorporación completa al desarrollo de la economía nacional.
- 4.— Una intervención decisiva del Estado en la dirección y en la realización del comercio del cobre chileno, lo cual incluye el comercio con todos los países del mundo.
- 5.— Una política de asociación entre el cobre chileno y las grandes empresas cupreras, para formar sociedades mixtas, con el fin de cumplir integralmente los puntos señalados en forma permanente.

Por otra parte, para Chile, la expansión de la producción de cobre significa un impulso propio desarrollo industrial, pues sus exportaciones de cobre representan en la actualidad aproximadamente el 75% de sus ingresos en divisas.

Con los planes de expansión propuestos señalar que Chile incrementará su producción de cobre del doble. En 1965 produjo 586.000 toneladas métricas de cobre. En 1972 esa cifra se elevará a 1.200.000 toneladas métricas.

Para poder lograr una expansión de esa índole el Gobierno del Presidente Frei, ha llegado a nuevos acuerdos con las empresas Anaconda Co. y Cerro Corporation que significan inversiones por un total de US\$ 400 millones.

El Estado actual de las inversiones que se han realizado de estos planes de inversión, hasta junio de 1968, se incluye en el cuadro adjunto.

Total de proyectos autorizados hasta la fecha	Inversión autorizada	Inversión realizada
	526.652.000	171.980.000

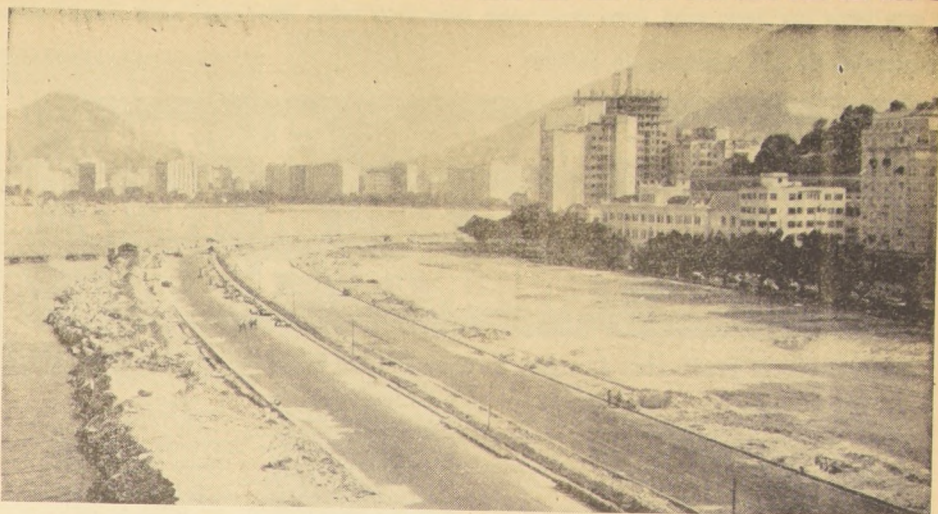
(CIFRAS EN DOLARES)

171.980.000 de que se le al 27% total autorizado

RIO CIUDAD DE LA FANTASIA Y DEL CARNAVAL

El Brasil posee una ciudad con más de 5 millones de habitantes, Sao Paulo; otra con cerca de 4 millones, Rio de Janeiro; dos con más de un millón, Belo Horizonte y Recife; más de 800 mil Salvador y Porto Alegre; con más de 700 mil, Fortaleza; dos con más de 500 mil, Curitiba y Belém; más de ochenta ciudades con poblaciones entre 100 mil y 500 mil habitantes.

Entre estas últimas, se destacan: Nova Iguaçu, con más de 400 mil habitantes; Campos, Santos, Sao Gonçalo y Duque de Gaxias, con más de 300 mil; Niterói, Campinas, Santo André, Goiânia, Sao Joao de Meriti, Campina Grande, Pelotas, Juiz de Fora, Natal, Macaé y Manaus, con más de 200 mil; Petropolis, Colatina, Sao Luis, Teresina, Joao Pessoa y Ribeirao Preto, con más de 150 mil.



Una hermosa perspectiva ofrecen las carreteras construidas en los alrededores de Rio de Janeiro. Al fondo se recorta el macizo "Pan de Açúcar", sitio obligado de visita turística.



La ciudad del Salvador, Bahía, que será visitada por el presidente de Chile, Eduardo Frei, durante su viaje a Brasil. Su especial atractivo está en sus calles coloniales llenas de colorido. En un tiempo pasado fue la capital de Brasil.

BRASILIA

Con más de 260.000 habitantes, es, desde el 21 de abril de 1960, la capital del país. Situada en una meseta, de cerca de 1.200 metros de altura, tiene un clima muy grato. Ciudad destinada al futuro, "la capital de la esperanza", como la llamó André Malraux, es famosa por la audacia de su planificación y de su arquitectura. Su plan urbanístico fue trazado por Lucio Costa y su concepción arquitectónica se debe a Oscar Niemeyer. Dispuesta en forma de cruz, con los ejes arqueados, a orillas de un bello lago artificial, la ciudad comienza a llenarse de verdor con sus prados y más de medio millón de árboles que se han plantado. Admirable, por su belleza, es la Plaza de los Tres Poderes, centro de una ciudad político-administrativa que se desarrolla rápidamente. Existen ya allí una universidad, tres estaciones de televisión, clubes deportivos, excelente comercio.

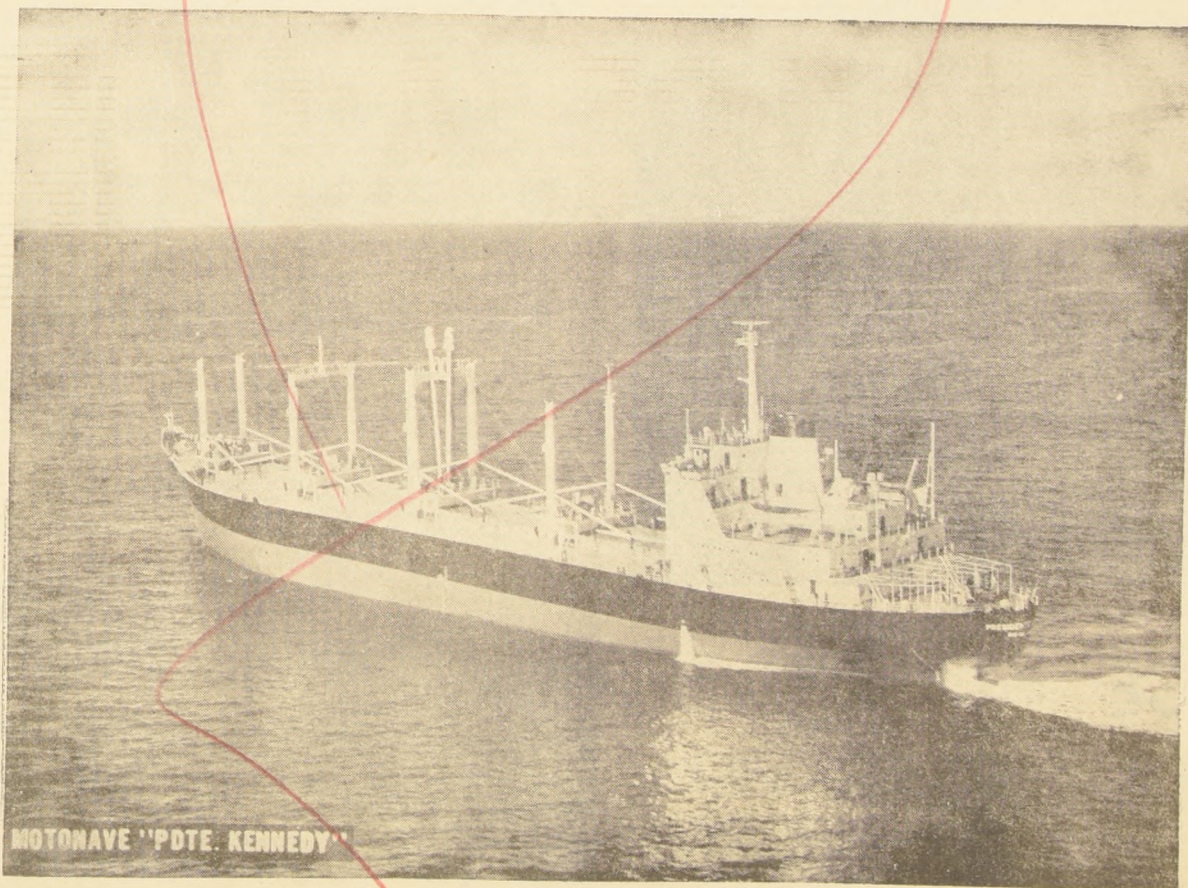
RIO DE JANEIRO

La capital anterior del Brasil era Rio de Janeiro. Situada a la orilla del mar, entre montañas y selvas, Rio es una de las ciudades más exuberantes y alegres del mundo. Allí se dan la mano el pasado, el presente y el futuro: calles e iglesias coloniales (algunas verdaderas obras maestras, como el Monasterio de San Benito, la Iglesia de Nuestra Se-

ñora del Carmen, la Iglesia de la Gloria, y las Iglesias de San Antonio y de San Francisco de la Penitencia), palacetes neoclásicos, casas "artnouveau" y los altos edificios modernísimos. Con sus 3.977.000 habitantes, Rio es el segundo centro industrial del Brasil e importante núcleo comercial y bancario. Su vida cultural y científica es de las más intensas, con sus bibliotecas (la Nacional cuenta con un millón y medio de volúmenes, colecciones preciosas de manuscritos, grabados y obras raras, entre las cuales una Biblia de Gutenberg (1482), en pergamino, de la cual sólo existen cuatro ejemplares en todo el mundo), sus centros de investigaciones, sus tres universidades, su enorme Jardín Botánico, su riquísimo Jardín Zoológico, sus museos, entre los cuales el Nacional, de ciencias naturales y antropología, el Histórico Nacional, con admirable colección de muebles, monedas y objetos antiguos, el de Arte Moderno, el de Bellas Artes, con pintura antigua brasileña y europea, sus teatros, sus salos de conciertos, sus casas editoras, sus galerías de arte. Es uno de los más importantes centros deportivos del país, con numerosos clubes y campos de deporte. En Rio de Janeiro se encuentra el Estadio de Maracanã, con capacidad para 200.000 espectadores. Mas, los mayores espectáculos de Rio son su naturaleza y la alegría de su pueblo, que estalla en una fiesta indescriptible: el Carnaval.

NAVIERA CHILENA DEL PACIFICO S.A.

Agente General para Chile de la
Companhia de Navegação
LLOYD BRASILEIRO



se complace en rendir su homenaje y admiración a la gran República hermana del Brasil en su 146° Aniversario Patrio.

Inversión de 230 millones de dólares

LA AMPLIACION CUPRERA MAS GRANDE DEL MUNDO EN EL TENIENTE, CHILE

Aumentarán la producción de cobre fino, de 180 mil a 280 mil toneladas anuales.

Chile está ampliando la mina subterránea más grande del mundo en la cordillera de los Andes. Mediante una inversión de 230 millones de dólares, la Sociedad Minera El Teniente ampliará su pertenencia cerca de Sewell y elevará su producción de cobre fino de 180 mil a 280 mil toneladas anuales.

Los trabajos se iniciaron hace justamente un año, en el Mes de la Patria, cuando pesados bulldozers, mototrallas, tractores y palas mecánicas, iniciaron la remoción de 9 millones de metros cúbicos de tierra, para abrir paso a la ruta cordillerana más espectacular de los últimos tiempos: la carretera de doble vía que unirá Rancagua, en el valle, con Nueva Colón, a más de 2 mil metros de altura, en plena cordillera, a 49 kilómetros de distancia, casi en línea recta. Antes se habían efectuado obras menores.

Para poder producir 280 mil toneladas anuales de cobre fino, la Sociedad Minera El Teniente deberá elevar el promedio actual de extracción de mineral, de 35 mil a 62 mil toneladas diarias. La ampliación de capacidad demandará cuatro y medio años de trabajo y un equipo de instaladores que en 1969 llegará a casi cinco mil hombres.

Este programa incluye los siguientes aspectos básicos:

- Expansión de las instalaciones extractivas de la mina.
- Construcción de un nuevo túnel de acceso y acceso a la mina, en el corazón de la montaña a un nivel denominado El Teniente 8 y ubicado 300 metros más abajo que el actual. Incluye un sistema de transporte de personal y materiales que conectará la mina con el nuevo concentrador de Colón.
- Nuevo concentrador en Colón, con capacidad para tratar 28.500 toneladas cortas diarias de mineral.
- Ampliación de la fundición de Caletones. Paralelamente se construirán o se ampliarán las siguientes instalaciones adicionales:
- Construcción de una carretera de Rancagua a Machali (Ministerio de Obras Públicas) y de Machali a Colón y Caletones (Consorcio ABI).
- Aumento del suministro de agua industrial.
- Ampliación de la generación de energía eléctrica e interconexión con el sistema ENLESA.
- Construcción de 3.400 viviendas en el Departamento de Rancagua para trasladar al personal que vive actualmente en los campamentos de Sewell y Caletones, a través de convenios El Teniente-Corvi.

FINANCIAMIENTO

El costo total de este conjunto de obras se estima en 230 millones de dólares. Está financiado con fondos provenientes de las siguientes líneas de crédito:

— 110 millones de dólares provenientes de un crédito otorgado por el Export-Import Bank de Washington. Este crédito se destinará a la adquisición de bienes y servicios en el extranjero.

— Aproximadamente 92 millones de dólares provenientes de un crédito otorgado por Braden Copper Company.

— Aproximadamente 27,5 millones de dólares provenientes de un crédito otorgado por la Corporación del Cobre.

Tanto los préstamos otorgados por Braden como por la Corporación del Cobre se destinarán a la adquisición de bienes y servicios en el país; en total, aproximadamente 120 millones de dólares.

Todos estos fondos están a disposición de la Sociedad Minera El Teniente de acuerdo y a medida de las necesidades de la Sociedad para el cumplimiento de la inversión.

El período de construcción se estima que será de aproximadamente cuatro y medio años, a contar desde abril de 1967.

CAMINO

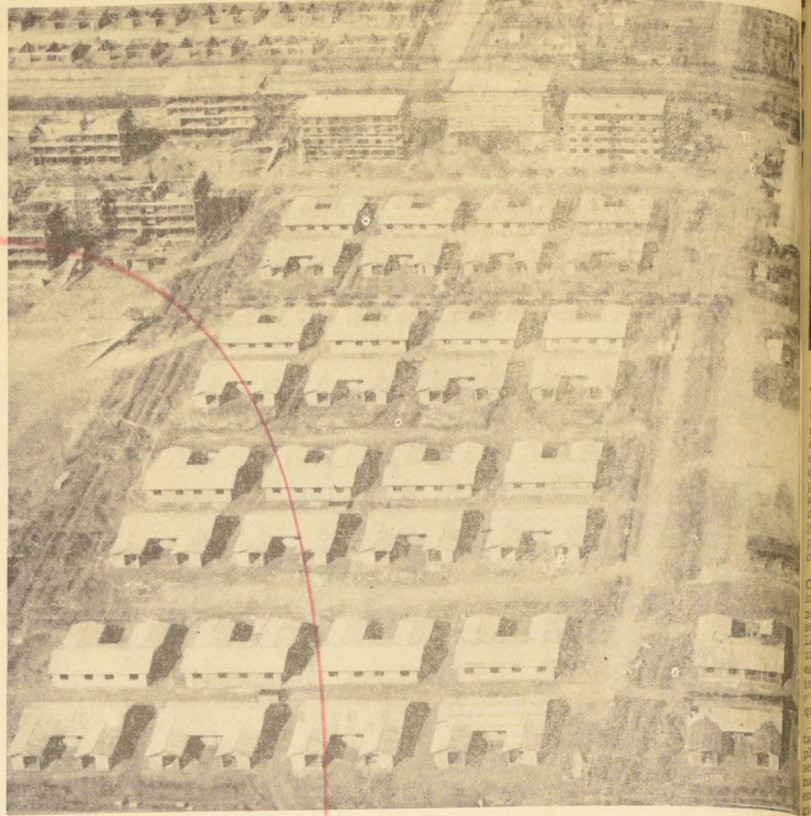
Se otorgó un contrato para la construcción del sector alto de la carretera Machali a Coya y Colón, a un consorcio formado por Empresa Constructora Abalos y González S. A., Bezanilla y Salinas Construcciones S. A. e Ingecil S. A. Este tramo tiene una extensión de 35 kilómetros y representa una inversión del orden de los 7 millones de dólares. Están pavimentados ya 10 kms. y el total de la obra está más que prometido.

Asimismo, están en pleno desarrollo los dos contratos que cubren las instalaciones industriales principales. El primero está a cargo de la Compañía Constructora Utah, quien se encargó de la ingeniería y diseño y construye actualmente las obras de ampliación de la capacidad extractiva en la mina y del túnel de acceso a El Teniente 8. El segundo contrato es del consorcio formado por las firmas Arthur Mc Kee and Company y la Bechtel Corporation e incluye la construcción del concentrador en Colón, ampliación de la fundición, agua industrial y energía eléctrica.

Se enteraron las cuotas del aporte a CORVI para la construcción de 2.678 viviendas en la zona de Rancagua, destinadas al personal que actualmente reside en Sewell y Caletones. La inversión total de este programa será del orden de los 26 millones de dólares.

Finalmente se han otorgado y se otorgarán a corto plazo una serie de contratos de menor importancia, consistentes en sondajes de terreno, topografía, construcción de viviendas para aproximadamente 120 supervisores en Coya, instalación de campamentos de construcción para más de 3.500 empleados y obreros, etc. El conjunto de estas obras representa una inversión en exceso de 10 millones de dólares.

De esta manera y considerando todas las obras antes mencionadas, se ha invertido a la fecha el equivalente a aproximadamente 4 millones de dólares en el país. El ritmo de estas inversiones y el consiguiente empleo de la capacidad de ingeniería y técnica, y de obra de mano de los contratistas irá creciendo rápidamente, a medida que se progresa con el diseño.



Poblaciones en construcción para los trabajadores de "El Teniente", en la ciudad de Rancagua.

RITMO

Se estima que el ritmo de estas inversiones será aproximadamente el siguiente: abril a diciembre de 1967 se invirtieron 11 millones de dólares; durante el año 1968 se completarán 64 millones; en 1969, 95 millones; en 1970, 37 millones y el resto se invertirá durante el año 1971. Todo esto, de acuerdo con el programa de construcción de cuatro y medio años a partir de abril de 1967.

En el mismo período, los niveles de ocu-

pación máxima que se emplearán en el proyecto serán aproximadamente los siguientes: 1968 — 3.000 hombres; 1969 — 4.500 hombres; 1970 — 4.000 hombres y en 1971 — 1.000 hombres.

La capacidad nominal de producción, de acuerdo con el programa ya mencionado, deberá tener un primer aumento de 180.000 a 225.000 toneladas cortas de cobre en el año 1970, para llegar a las 280.000 toneladas anuales al término del año siguiente.

IMPULSO A LA INDUSTRIA

Varias decenas de grandes y pequeñas empresas chilenas se encuentran actualmente trabajando para el mineral de El Teniente. Así, por ejemplo, Maestranza Maipi provee a la sociedad estructuras metálicas. Maledon y Coesa suministran cables; Cia. Industrias Chilenas CIC, elabora literas, coques, maromas, sarmientos y refrigeradores; Acustermic fabrica de tubos corrugados; la Cia. de Acero del Pacífico proporciona barras de acero. Otras empresas suministran torres de alta tensión, calefactores, galpones, cañerías, ejes y llantas, anillos y cuñas, carros metálicos, roble, peltin, estantes terciados, etc. Esto es lo que se refiere únicamente a bienes de capital, sin considerar las obras de ingeniería y de construcción que se efectúan por el programa de Expansión y en la cual se emplean los servicios de más de quince firmas de las más importantes del país.

Entre los hombres de empresa que recientemente se han referido al impacto que hace en la industria nacional la Sociedad Minera El Teniente, se halla don Fernando Smits, vicepresidente de la Cia. de Industrias Chilenas, CIC S. A.

CALIDAD DEL PRODUCTO NACIONAL

Interrogado el señor Smits acerca de la opinión que le merecía el hecho de haberse abierto a la industria chilena la oportunidad de colaborar y aportar más elementos para el desarrollo de la industria cuprera manifestó:

— Teniendo un consumidor como es la Gran Minería del Cobre y otras grandes empresas, tanto nacionales como extranjeras que exigen una calidad determinada de producción nos obliga a superarnos. Dicho en otras palabras, podemos proclamar, con orgullo, que la industria chilena ha tenido la oportunidad de poner a prueba su calidad para igualar o superar los standards internacionales.

Todo el mundo piensa, cuando se trata de

CIC, de asociar la idea a la fabricación de somieres, colchones y cañes. Sin embargo nuestra industria está actualmente habiendo para elaborar bombas de agua, motores para cas trifásicos desde un H. P. de potencia hasta 40-50 H. P. Esto es lo que estamos haciendo en las actuales circunstancias.

Estamos fabricando motores para el mineral de El Teniente con la garantía de estarlos capacitados para suministrarle puestos y partes adicionales intercambiables en cualesquier instante. Esto significa que empresa no necesita tener capitales invertidos en grandes stocks de repuestos.

Otra ventaja más para el mineral constituida por la rapidez con que puede poner el todo o parte de la maquinaria nosotros suministramos. Todo el mundo lo difícil y demoroso que es renouer el material importado. Toma tiempo. Muchos meses tramites son engorrosos y no siempre la industria extranjera está en posición de dar de inmediato un pedido urgente porque mucha demanda.

CONFIANZA EN LA INVERSION

El señor Fernando Smits, finalmente refiriéndose al trato que la Sociedad Minera Teniente ofrece a la industria chilena dijo, al ser entrevistado:

— Nosotros hemos visto, y lo puedo decir en primera persona porque me consta, que el mineral de El Teniente tiene una posición muy equitativa para con la industria nacional. Esta sociedad se está abasteciendo en el mercado chileno y ello da confianza a la industria para expandir la industria. Pienso que el mineral de El Teniente hace muy bien en beneficiar a la industria chilena, sobre todo, cuando lo que la industria del hierro, la Gran Minería del Cobre tiene la oportunidad de contar con leyes de excepción que son ventajosas para la importación de bienes de capital, piezas y materiales de consumo al que los chilenos podemos tener acceso.



Trabajando en la nieve en Colón.

EL PAIS SE BENEFICIA

Periódicamente se puede apreciar como la industria aporta a El Teniente lo mejor de su producción. Alrededor de US\$ 14.000.000 que pudieron originalmente haber sido invertidos en los Estados Unidos se han gastado en el país dentro del presupuesto del Programa de Expansión. Esta enorme suma, sin considerar la ya invertida en escudos, corresponde a gastos en la construcción de una gran carretera con carpeta asfáltica, a construcción de barreras de protección, a servicios de ingeniería, diseño y supervisión, a arriendos de equipos de construcción en el país y el reemplazo de ellos, a compras y fabricación de acero estructural por una cantidad de aproximadamente 25.000 toneladas, a adquisición de equipos ferroviarios y túnel Teniente 8 y en general, a la adquisición de cañerías y fittings, transformadores, motores, interruptores, material de aislación y otros equipos y materiales eléctricos.

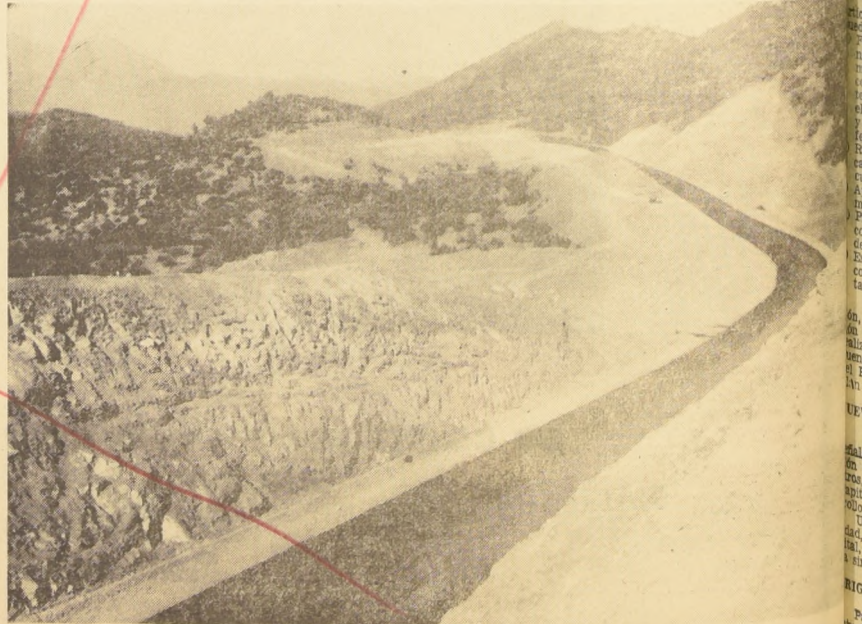
Puentes, grúas, artefactos eléctricos, para los campamentos, cubiertas y techumbres de edificios, plataformas deslizantes y gigantescas estructuras de acero fabricadas en Chile se

han adquirido ya, debido a la obra que representa el Programa de Expansión del mineral de El Teniente.

SUMA Y SIGUE

En menos de doce meses de trabajo los gastos ya efectuados por el Programa de Expansión se elevan a cerca de los cuarenta millones de dólares.

Desde mayo de 1967 y hasta fines de 1970 numerosas firmas participan y seguirán colaborando con el Programa de Expansión. Se trata de convenios en los cuales toman parte activa el Ministerio de Obras Públicas, que construye la carretera de Coya a Rancagua; la Corporación de la Vivienda, que tiene a su cargo la realización del Convenio El Teniente-Corvi para levantar miles de casas para empleados y obreros del mineral; la Endesa, que suministra energía al mineral; Ferrocarriles del Estado, que arrienda equipo de transporte; la Caja de Accidentes del Trabajo, que sirve las funciones aseguradoras por accidentes; las Empresas Portuarias de Chile, que proporcionan el servicio de manejo de materiales e implementos portuarios en Valparaíso y San Antonio; la Empresa Nacional de Telecomunicaciones, que arrienda canales telefónicos y teleimpresoras y las Municipalidades de Rancagua y Machali que perciben los derechos por permisos y construcciones de diversa índole. Todos estos convenios y trabajos significan inversiones superiores a los 180.000.000 de pesos.



La espectacular carretera en pleno corazón de los Andes que unirá Rancagua con Colón.

LOS CAMPESINOS Y EL GOBIERNO CAMBIAN EL ROSTRO DE CHILE

- 1.- Elevar los ingresos de los agricultores, mediante la Capacitacion y Asistencias que habiliten a los campesinos y sus familias para que, utilizando racionalmente sus recursos, aumenten la produccion y la productividad de sus terrenos.

LA ASISTENCIA CREDITICIA

La Asistencia Crediticia, aparte de ser un beneficio economico, se otorga a los campesinos y pescadores organizados con un sentido social. Se destina a ese gran numero de habitantes del agro que no tiene la oportunidad de conseguir creditos en las instituciones bancarias tradicionales.

Tenemos que distinguir tres aspectos y tipos de creditos:

- 1.- CREDITO ORIENTADO DE CAPITALIZACION: persigue el financiamiento de capital en diversos rubros agropecuarios para lograr un mejor aprovechamiento de los recursos productivos.



El Vicepresidente de la Corporación de la Reforma Agraria, Rafael Moreno, durante la entrega de títulos a campesinos en el Valle del Choapa, considerado como plan piloto por sus excelentes resultados.

ASISTENCIA TECNICA Y CREDITICIA.-

Table with columns for ZONAS, 1962, 1963, 1964, 1965, showing A.T. y CRED. and A.T. SOLA values.

Table with columns for ZONAS, A.T. y CRED., A.T. SOLA, TOTAL, listing specific zones and their credit amounts.

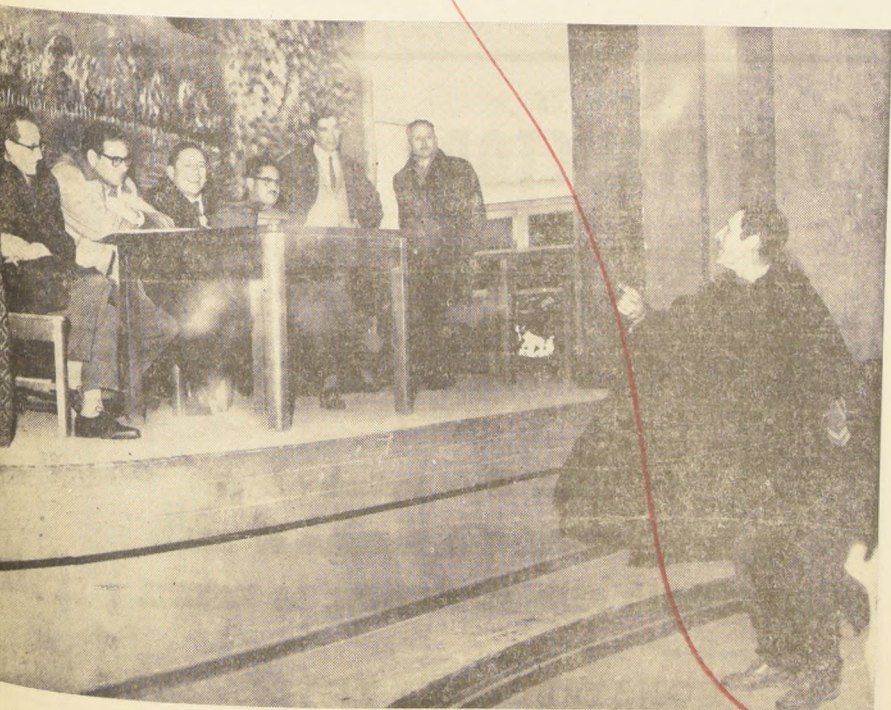
El Instituto de Desarrollo Agropecuario (INDAP) es un organismo oficial encargado de promover el desarrollo economico, social y cultural de los campesinos y pescadores artesanales del pais.

- I. Prov. de Tarapaco y Antofagasta (sede en Arica)
II. Prov. de Atacama y Coquimbo (sede en La Serena)
III. Prov. de Valparaiso y Aconcagua (sede en Quillota)

En todas ellas se ponen en practica programas de Asistencia Tecnica y Asistencia Crediticia, de Desarrollo Pesquero, de Desarrollo del Cooperativismo, de Comunicaciones y Difusion, de Trabajos Femeninos, de Teatro, Artesania y Folklore, de Forestacion, de Fomento Lectivo, de Trabajos Comunitarios y de Organizacion.

LA ASISTENCIA TECNICA

La Asistencia Tecnica es la encargada de proporcionar al campesinado y a los pescadores las oportunidades de conocer, obtener y utilizar nuevas tecnicas y, asimismo, recibir los elementos que les signifiquen progreso social y economicamente.



Jacques Concholl, Vicepresidente de INDAP, preside una reunion en el Sindicato Mosso, de Curacautin, en el cual los campesinos discuten sus problemas y exponen sus aspiraciones y criticas.

CURSOS DE CAPACITACION: Entre los años 1965 y 1966 a las 5 Centrales de Capacitacion que INDAP posee en el pais asistieron 3.295 dirigentes campesinos a 57 cursos que se dictaron en ellas; a los 149 cursos para campesinos de bases concurrieron 10.322 personas.

DESARROLLO DEL COOPERATIVISMO: Actualmente el Instituto de Desarrollo Agropecuario asesora a 250 cooperativas campesinas. De sus miembros, 1.450 han asistido a cursos de capacitacion sobre Cooperativismo en las Centrales de INDAP.

PLANES DE PLANTAS CONSERVERAS: Conforme a un convenio con la Agencia de Ayuda Norteamericana (USAID) se importaron 50 equipos de plantas conserveras con el fin de impulsar el desarrollo de la economia campesina.

PLANES DE ALFABETIZACION: A traves de un convenio firmado con el Ministerio de Educacion, en los planes de desarrollo comunitario de los trabajos de verano de los universitarios, se realizaron planes de alfabetizacion para adultos campesinos en varias areas de desarrollo de la zona sur del pais.

CREDITOS PESQUEROS: Entre los años 1965 y 1966 se han atendido 1.750 pescadores artesanales con asistencia tecnica y crediticia.

DESARROLLO DEL TEATRO, ARTESANIA Y FOLKLORE: En 1966 se realizo en Santa Cruz (provincia de Colchagua) el Primer Festival de Teatro Campesino, hecho que signifioco el primer paso para el desarrollo y asesoria de grupos de teatro en las comunidades campesinas.

- 9.- DATOS GENERALES: a) CURSOS DE CAPACITACION CONVENIO ICIRA: para 1967 se programo la realizacion de 15 cursos para 440 alumnos entre tecnicos y practicos.



PLANES DE REFORESTACION: En lo que a planes de reforestacion se refiere, en los dos ultimos años se ha puesto especial enfasis en los trabajos de viveros y campos de pinos insignes y eucaliptos.

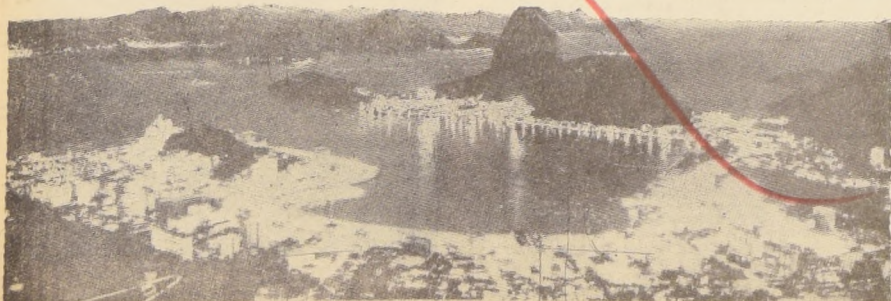
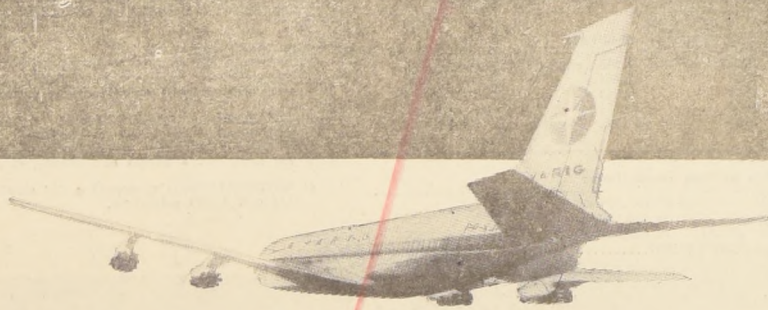
a Brasil...

a todo el mundo...

via

VARIG

¡ por supuesto !



CAMINOS:

Gran Meta del Ejército Brasileño

El Ejército brasileño tiene a su cargo, por delegación de las instituciones públicas federales, la construcción de diversas obras de ingeniería civil, principalmente las que se relacionan con las vías de transporte. El objetivo militar principal que el Ejército tiene en vista al emplear su Ingeniería en la ejecución de las obras públicas federales, es el de mantener a su personal especializado en continuo trabajo de instrucción, en las condiciones más reales posibles, tal como sucede en la construcción de obras de gran envergadura. No son obras aisladas. Hacen parte de los planes nacionales, a cargo de los departamentos nacionales de carreteras, ferrovías de obras de saneamiento y de obras contra la sequía, bien como la de las superintendencia de desenvolvimiento del nordeste.

Sintetizada la labor en actual ejecución puede señalarse que el primer grupo de Ingeniería del Ejército está realizando las siguientes misiones en el nordeste:

- 1.540 kilómetros de carreteras.
- 237 kilómetros de ferrovía
- 160 obras hidráulicas para abastecimiento de aguas.
- 1.210 casas populares.

Nos valemos por nuestra creencia en la comunión del amor y del trabajo, nos expresó una alta autoridad brasileña al analizar las perspectivas de estas tareas.

EJERCITO REALIZA ANTIGUOS SUEÑOS DE LA AMAZONIA

El 5.º Batallón de Construcción del Nordeste, en 1966, desarrolló un excelente trabajo.

CARRITERAS.— Conservación de 1.681 kms., desmantamiento de 905 kms., revestimiento primario de 529 kms., apertura de 26 kms. Abuña, Guajará, Mirim.

INSTALACIONES.— Conjunto de piedra quebrada, conjunto de extracción y lavado de la arena, fábrica de ladrillos y tubos vidriados.

CONSTRUCCIONES.— 25 residencias, 11 pabellones para cuartel.

OBRAS DE ARTE.— 2.078 m. de paso de aguas metálicas de chapa de acero corrugado, 64 m. de puente sobre el río Jangada a 72 km. de Cuiabá.

Con el año 1967 vinieron nuevos objetivos, que fueron perseguidos con vigor. Entre los planes de servicio constaban los siguientes proyectos: finalización de la unión Abuña, Guajará, Mirim, 104 kms.; restauración de la BR 364 — 1.521 kms.

Construcción definitiva de obras de drenaje; sustitución de los puentes de madera por pasos de agua; construcción de 20 puentes definitivos de concreto; inicio de la construcción del puente sobre el río Acre.

Toro esto tendría que ser hecho en un corto plazo de un año, en un mundo de dificultades y aprensiones. La misión está casi cumplida. La acción del 5.º Batallón de Construcción del Nordeste, el desbravamiento del infierno verde, hace recordar las palabras de Peregrino Junior: "Siendo el protagonista épico de una formidable tragedia, no sabe avalar la grandeza heroica del papel que inconscientemente desempeña. Extraño al drama cósmico de la tierra que habita, permanece también extraño al drama humano de su propia alma. De esa pungente inconciencia va naciendo la tragedia brutal de la conquista de aquel mundo apocalíptico del amazonia".

Desarrollo Naviero

Una de las mayores empresas de nuestro hemisferio por la calidad de los servicios que presta, por sus inversiones, por la capacidad de sus naves es la Companhia de Navegacao Lloyd Brasileiro fundada ya casi un siglo atrás. A través del tiempo ha ido perfeccionando su estructura legal hasta llegar a convertirse hoy día en una Companhia de Economía Mixta cuyo capital está integrado por el momento en su totalidad por el Gobierno de Brasil y en un futuro cercano por un 49 por ciento del total en acciones que serán ofrecidas a particulares.

La compañía mantiene líneas regulares de navegación a Estados Unidos, Costa del Pacífico, Atlántico, Golfo de México, al Norte de Europa, al Mediterráneo y países escandinavos; a Japón, China y África y acaba de establecer dos líneas de circunnavegación de la América del Sur en sus dos sentidos:

- a) ALAMAR NORTE, vía Canal de Panamá.
 - b) ALAMAR SUR, vía Estrecho de Magallanes.
- El primer barco cuyo arribo está anunciado para hoy a Valparaíso es el "Celestino" y ya se anuncia el arribo de un segundo barco, el "Pereira Carneiro".

Ambas líneas son representadas en nuestro país por la Naviera Chilena del Pacífico S. A.

También en estos servicios para esta parte del hemisferio hay que considerar a la Línea Manaus, Buenos Aires.

La Companhia de Navegacao Lloyd Brasileiro está afiliada a las principales conferencias de navegación y goza de sólido prestigio mundial por la calidad de sus servicios.

En cuanto a la flota de que dispone el Lloyd podemos darnos cuenta de su importancia al mencionar que está compuesta de 84 buques con un total de 540.827 toneladas de peso muerto, teniendo además otras 12 naves en construcción. Las nuevas unidades se construyen en astilleros brasileños con materiales e implementos que son 100 por ciento de producción nacional.

El presidente de la Compañía es actualmente el Sr. NEY GARCIA SOTELLO, de vasta experiencia como naviero privado, y el Director de la Comisión Soares Guimarães, quien es la autoridad máxima de la Marina Mercante, el Almirante Celso Macedo en materia de política naviera en el Brasil.

CONSTRUCTORA INÚBIA LTDA

Empresa nacional que completa este año, trece años de constante actividad en el ramo de la construcción civil, colaborando al progreso del país por el elevado patrón y la depurada técnica en la ejecución de obras residenciales y otras, siempre entregadas con anticipación al plazo contratado, se congratula con la Nación y el Gobierno, en esta fecha memorable del calendario cívico de nuestra patria, cuya celebración asume, este año, especial significación, con la insigne presencia entre nosotros, de Su Excelencia, el señor Eduardo Frei Montalva, dignísimo Presidente de la República de Chile —la patria excelsa de O'Higgins, donde un noble y gran pueblo libra, con denodado trabajo, una gran lucha en pro de su definitiva grandeza en el concierto internacional.

CHILE: 18 de Septiembre de 1810

BRASIL: 7 de Septiembre de 1822

LA LIBERTAD PARA EL PROGRESO, LA JUSTICIA Y LA PAZ

CONSTRUCTORA INÚBIA LTDA.

RUA DO CARMO, 9 — 11º ANDAR
RIO DE JANEIRO — BRASIL

BICICLETAS

DIFERENTES MEDIDAS tricolores reparto, repuestos por mayor... menos. Facilidades. Importadora Cycles Victoria...

BICICLETAS DE NIÑOS y niñas, años 16, 18, 20, 22, 24. Calidad garantizada. Precios...

3) Aves, animales y pájaros VENDO CANARIOS ROLLER rojos, nevados, cobre. Avda. Portales 3185. A. 203

VENDO HERMOSOS PERRILLOS pomerania blancos, legítimos. Edad 1 mes. Padres a la vista...

7) Arriendos buscados SEÑORA SOLA NECESITA arrendar pieza. Correo Central. Felisa Vega. Z97

8) Arriendos ofrecidos ARRIENDO BUNGALOW D. FL. 2 paradero 31 1/2 Gran Avenida, 3 dormitorios, nuevo...

ARRIENDO PIEZA A SEÑORA sola. 463220. A. 88

14) Estatutos y Legales

TERCER JUZGADO CIVIL de Mayor Cuantía, Santiago. Rol N.º 17943. Corporación Mejoramiento Urbano ha expropiado a Sociedad Cerámica Italia...

QUIEBRA: SOCIEDAD COMERCIAL Jorge Asfora Herminio Tercer Juzgado Civil. Resolución 23 agosto 1968. Tuvo por ampliada...

PRIMER JUZGADO CIVIL Mayor Cuantía Santiago. Resolución 23 agosto 1968. Resolución 23 agosto 1968. Tuvo por ampliada...

MERCED DE AGUA SUBTERRANEA. Santiago. 23 de agosto de 1968. — Edmundo Pérez Yoma...

QUINTO JUZGADO CIVIL Mayor Cuantía Santiago. Resolución 23 agosto 1968. Resolución 23 agosto 1968. Tuvo por ampliada...

QUIEBRA: SOCIEDAD PRODUCTORES Químicos Kruger y Compañía. Límite de Resolución 23 agosto 1968. Resolución 23 agosto 1968. Tuvo por ampliada...

QUIEBRA: FABRICA NACIONAL de Papel Tissue Limitada. Quinto Juzgado Civil. Resolución 23 agosto 1968. Resolución 23 agosto 1968. Tuvo por ampliada...

QUINTO JUZGADO CIVIL Mayor Cuantía, Santiago. Resolución 23 agosto 1968. Resolución 23 agosto 1968. Tuvo por ampliada...

QUIEBRA: LUIS FIGUEROA Oñate. Segundo Juzgado Civil. Resolución 23 agosto 1968. Resolución 23 agosto 1968. Tuvo por ampliada...

14) Estatutos y Legales

NOTIFICACION.— TERCER JUZGADO CIVIL Mayor Cuantía, Santiago. — Presentose don Gastón Saint-Jean Bate, arquitecto...

QUINTO JUZGADO CIVIL Mayor Cuantía Santiago. Resolución 23 agosto 1968. Resolución 23 agosto 1968. Tuvo por ampliada...

QUINTO JUZGADO CIVIL Mayor Cuantía Santiago. Resolución 23 agosto 1968. Resolución 23 agosto 1968. Tuvo por ampliada...

QUINTO JUZGADO CIVIL Mayor Cuantía Santiago. Resolución 23 agosto 1968. Resolución 23 agosto 1968. Tuvo por ampliada...

QUINTO JUZGADO CIVIL Mayor Cuantía Santiago. Resolución 23 agosto 1968. Resolución 23 agosto 1968. Tuvo por ampliada...

QUINTO JUZGADO CIVIL Mayor Cuantía Santiago. Resolución 23 agosto 1968. Resolución 23 agosto 1968. Tuvo por ampliada...

QUINTO JUZGADO CIVIL Mayor Cuantía Santiago. Resolución 23 agosto 1968. Resolución 23 agosto 1968. Tuvo por ampliada...

QUINTO JUZGADO CIVIL Mayor Cuantía Santiago. Resolución 23 agosto 1968. Resolución 23 agosto 1968. Tuvo por ampliada...

14) Estatutos y Legales

HABIENDOSE EXTRAVIADO cheque serie A-O 3801864. C.O. Estado. Huérfanos, queda nulo...

HABIENDOSE EXTRAVIADO cheque del Bco. del Estado (Bandera esq. Alameda) N.º 294421 de la cuenta N.º 710121 por E.º 800, queda nulo...

HABIENDOSE EXTRAVIADO cheque serie EB N.º 0361639. Banco Osorno y La Unión, queda nulo...

QUINTO JUZGADO CIVIL Mayor Cuantía Santiago. Resolución 23 agosto 1968. Resolución 23 agosto 1968. Tuvo por ampliada...

QUINTO JUZGADO CIVIL Mayor Cuantía Santiago. Resolución 23 agosto 1968. Resolución 23 agosto 1968. Tuvo por ampliada...

QUINTO JUZGADO CIVIL Mayor Cuantía Santiago. Resolución 23 agosto 1968. Resolución 23 agosto 1968. Tuvo por ampliada...

QUINTO JUZGADO CIVIL Mayor Cuantía Santiago. Resolución 23 agosto 1968. Resolución 23 agosto 1968. Tuvo por ampliada...

QUINTO JUZGADO CIVIL Mayor Cuantía Santiago. Resolución 23 agosto 1968. Resolución 23 agosto 1968. Tuvo por ampliada...

48) Remates y Citaciones

QUINTO JUZGADO CIVIL Mayor Cuantía Santiago. Resolución 23 agosto 1968. Resolución 23 agosto 1968. Tuvo por ampliada...

QUINTO JUZGADO CIVIL Mayor Cuantía Santiago. Resolución 23 agosto 1968. Resolución 23 agosto 1968. Tuvo por ampliada...

QUINTO JUZGADO CIVIL Mayor Cuantía Santiago. Resolución 23 agosto 1968. Resolución 23 agosto 1968. Tuvo por ampliada...

QUINTO JUZGADO CIVIL Mayor Cuantía Santiago. Resolución 23 agosto 1968. Resolución 23 agosto 1968. Tuvo por ampliada...

QUINTO JUZGADO CIVIL Mayor Cuantía Santiago. Resolución 23 agosto 1968. Resolución 23 agosto 1968. Tuvo por ampliada...

QUINTO JUZGADO CIVIL Mayor Cuantía Santiago. Resolución 23 agosto 1968. Resolución 23 agosto 1968. Tuvo por ampliada...

QUINTO JUZGADO CIVIL Mayor Cuantía Santiago. Resolución 23 agosto 1968. Resolución 23 agosto 1968. Tuvo por ampliada...

QUINTO JUZGADO CIVIL Mayor Cuantía Santiago. Resolución 23 agosto 1968. Resolución 23 agosto 1968. Tuvo por ampliada...

48) Remates y Citaciones

CITACION. ASAMBLEA General de Elecciones. El Sindicato Profesional de Choferes de Microbuses Santiago...

RESOLUCION 2.º JUZGADO Trabajo: Día 2.º septiembre en curso, 11 horas, en domicilio...

COMPANIA MINERA CAROLINA de Michilla. — Citase a los señores socios de la Compañía...

EL SINDICATO PROFESIONAL de Comerciantes Ferias Libres N.º 1, Conchalí, cita a todos...

REMATE.— TERCER JUZGADO Civil Mayor Cuantía, Santiago. Audiencia veinticuatro...

DEFUNCIONES.— Tenemos el sentimiento de comunicar el sensible fallecimiento de nuestro estimado ex-

ANTONIO CAFF BARRA Sus funerales se efectuarán hoy en el Cementerio General...

VENDO PARCELA EN LA Pintana. Dirigirse a Los Platanos 0729. Z/940

53 VARIOS NO... CLASIFICACION... 55) Citaciones... CUERPO DE BOMBEROS... CUERPO DE BOMBEROS... CUERPO DE BOMBEROS... CUERPO DE BOMBEROS...

MINISTERIO DE OBRAS PUBLICAS Y TRANSPORTES

AGUA POTABLE DE RANCAGUA. Llamase a Propuesta Pública para la ejecución de Obras de Agua Potable de Rancagua...

AGUA POTABLE DE TEMUCO. Llamase a Propuestas Públicas para la ejecución de Obras de Agua Potable de Temuco...

AGUA POTABLE DE LA PUNTA. Llamase a Propuesta Pública para la ejecución de Obras de Agua Potable de La Punta...

ESPIGON DE VALPARAISO. Llamase a los contratistas del Registro General de Obras Públicas...

Ministerio de la Vivienda y Urbanismo CORPORATION DE LA VIVIENDA REMATE DE TERRENO PARA INSTALACION DE INDUSTRIA PANIFICADORA

ESCUELAS LATINO-AMERICANAS Estado 337 - 5 p. Of. 519 - Clas. 867 SANTIAGO

ESTUDIE cómodamente en su casa Asegure su PORVENIR! Pida este libro GRATIS

Espectáculos

MINI-GUIA

Quien salvará a ese hombre? de Frank Gilroy. PICARESQUE. Rocoleta 343 (372666). 19.45 y 23 horas: Cía de Revistas Strip Tease.

PIENA SI VAS PARA CHILE. Matucana y Catedral. 19 hrs. Chito Faro y sus variedades folklóricas. MUNCHIE. San Antonio 159 (31497). Función extraordinaria: 19 horas: Opera 'Aida' de Verdi. REGINA. Avda. Vicuña Mackenna 602 (36097). Cía. de Revistas Regina: 19.30 y 23.30 horas: Por favor Dr. Gastulo veame las pier-nas.

ASTOR. Estado 237 (392100). Rot. desde las 13 horas: 'El camino de la Venganza'. Acción, color, menores. BANDERA. Bandera 76 (714403). A las 10.30, 14.30, 18 y 21.30 horas: 'El bueno el malo y el feo'. Italiana, Cow boy, may. de 21. CAPRI. Monjitas 825 (392414). Rot. desde las 10 horas: 'Los mercenarios'. (USA, acción, mayores de 18).

19 y 22 horas. New Love (chilena, drama, mayores KING. Huérfanos 840 (32353). Rot. desde las 10 horas: 'La noche se hizo para robar'. Italiana, policial, menores. LIDO. Huérfanos 680 (34356). A las 11, 14, 16.15, 19 y 21.45 horas: 'Prudencia y la Píldora'. USA, comedia, mayores de 21. MAYO. Monjitas 873 (391201). Rot. desde las 10.30 horas: 'Por qué seguir matando'. Italiana, acción, mayores de 18.

CHIMPANCES del Chimps School de Londres... TREMENDOS los trapecistas voladores suicidas mexicanos LOS CINCO HNOS. LUNA... MAÑANA Domingo también matiné, Vermut y Noche. Pálcos con 4 sillones... Eº 60 Platea baja numerada adultos... 12 Media platea baja niños numerada... 6 Platea alta adultos 2.º piso, con butacas generales... 5 Media platea alta niños... 2.50 Galería adultos... 4 Galería niños... 2

PACIFICO. Huérfanos 1147 (62921). 10; 12.30; 15.30; 18.30 y 21.30 horas: El samurai. (Mayores de 18). PLAZA. Compañía 1068 (847114). 10; 12; 13.50; 16; 18; 20 y 22 horas: New Love chilena, drama, musical, menores. REAL. Compañía 1040 (65555). Rot. desde las 11 horas: 'Tierra Quemada'. Chilena, acción, may. de 11.

FRITZ KUHNE, actor del Kammertheater (Teatro de Habla Alemana), ha sido especialmente invitado por el Instituto del Teatro de la Universidad de Chile para que intervenga en el próximo estreno oficial de esta institución: la obra de Alejandro Sieveking 'TODO SE IRA - SE FUE - SE VA AL DIABLO'.

19 y 22 horas. New Love (chilena, drama, mayores KING. Huérfanos 840 (32353). Rot. desde las 10 horas: 'La noche se hizo para robar'. Italiana, policial, menores. LIDO. Huérfanos 680 (34356). A las 11, 14, 16.15, 19 y 21.45 horas: 'Prudencia y la Píldora'. USA, comedia, mayores de 21. MAYO. Monjitas 873 (391201). Rot. desde las 10.30 horas: 'Por qué seguir matando'. Italiana, acción, mayores de 18.

CAJA DE CREDITO POPULAR. Oficina Matriz, San Pablo 1130 PASADO MAÑANA, de 9 horas adelante REMATE DE ROPA HOY: Exhibición. Prestamos concedidos en ENFERO de 1968, vendidos en JULIO de 1968. Pólizas N.ºs 341 al 713.853. HAY: Cortes de género seda, lana, algodón, zapatos, sábanas, etc.

RIVIERA, San Antonio I. Valdés V. (36093). Rot. desde las 13 horas: Darling. Celos de amor. ROXY. Huérfanos 1055 (80809). Rot. desde las 10 las 10 horas. Por qué seguir matando (italiana, acción, mayores de 18). SAN MARTIN. Alameda-San Isidro (34718). A las 13.30, 16, 19 y 22 horas: Vacaciones en Rusia. Bailes, aventuras, menores. SANTIAGO. Merced 829 (32888). Rot. desde las 10.30 horas. Por qué seguir matando (italiana, acción, mayores de 18).

HOY DIA SABADO DIA de USAR DOLLY PEN

SIEMPRE VISITAS GRATAS EN LA PEÑA FOLKLORICA "SI VAS PARA CHILE"



EXITO ROTUNDO EN LA FERIA DE LA CHILENIDAD. Tres hermosas damas NORTEAMERICANAS que visitaron la Peña Folklórica 'Si Vas para Chile' reciben del compositor Chito Faro discos de recuerdo con su famosísima canción. Todos los días llegan hasta MATUCANA y CATEDRAL, donde está ubicada la Peña, cientos de turistas y visitantes a ver, oír y cantar las canciones de nuestra tierra.

MI PAPA NOS LLEVO A VER LOS ELEFANTES A GO GO... ¡Montón de animales amaestrados! Preferencia adultos nu- Eº mercedas... 10,00 Media Preferencia nu- meradas Niños... 6,00 Platea general adultos 7,00 Media Platea General Niños... 3,50 Tribunales Adultos... 4,00 Tribunales Niños... 2,00

ALAMEDA 1461, entre San Martín y Amunátegui TELÉF. 60-778 HOY SABADO 7 Y DOMINGO 8 Tripleté matiné infantil, vermut y noche ZOO CIRCUS 1968

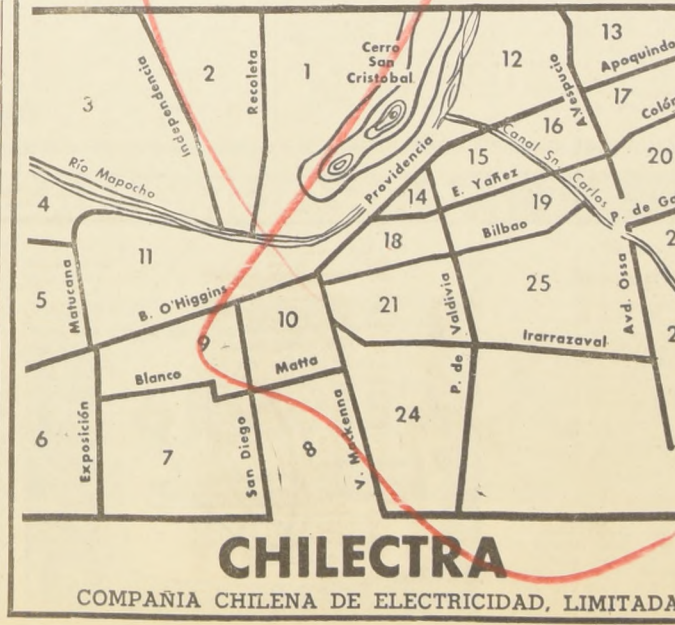
CIRCO NORTEAMERICANO BUFFALO BILL HOY, 3 SHOWS ZOO-CIRCUS SABATINOS, con todo amor para los niños: MATINE a las 3.15, VERMUT 6.45 y NOCHE 9.45. CIRCO DE VERDAD CIRCO AUTENTICO BAJO CARPA

THE MORRIS BROTHERS THE FLYING ASTORIS De audacia impresionante: FRANK EL PIRATA VOLADOR Vean a los magos ilusionistas de Holanda: Mac-Rubens y Roberta Las Cebras, los Camellos, los Dromedarios, los Ponies y los Caballos Arabes.

SUPERINTENDENCIA DE ADUANAS SECCION REMATES GRAN REMATE ADUANA DE ARICA EL DIA 13 DE SEPTIEMBRE, DESDE LAS 9.30 HRS. SE OFRECERAN EN PUBLICA SUBASTA MERCADERIAS DE PLAZO VENCIDO, ABANDONADAS Y DECOMISADAS. EXHIBICION: En el Almacén de Rezagos, desde el día 5 al 12 de septiembre, de 9.30 a 11.30 y de 14.30 a 17.30 horas, excepto sábado en la tarde y domingo.

SUSPENSION MOMENTANEA Y PARCIAL DEL SERVICIO ELECTRICO

Debemos realizar trabajos destinados a mantener en debidas condiciones cables y elementos del sistema de distribución de energía eléctrica en el Sector que indicamos a continuación. No podemos ejecutar estos trabajos sin suspender momentáneamente el suministro, por lo que damos nuestras excusas, desde luego, por las molestias que estas interrupciones puedan ocasionar. Se desconectará la zona comprendida dentro de las siguientes calles: DOMINGO 8 DE SEPTIEMBRE DE 1968, ENTRE LAS 8 Y 13 HORAS. BARRIO: Dgo. Santa María - Las Cañas. - SECTOR 3.



CHILECTRA COMPANIA CHILENA DE ELECTRICIDAD, LIMITADA

AGUILAS HUMANAS TEATRO CAUPOLICAN EMPRESA CHILENA CONDOR

INSTITUTO DE EXTENSION MUSICAL LA UNIVERSIDAD DE CHILE concierto Extraordinario Gimnasio Maccabi Tarapacá 850 ALBAN BERG "WOZZECK" Director: Choo Heoy LUNES 9 DE SEPTIEMBRE, A LAS 19 HRS. Sillas: Eº 6 Entrada general: Eº 4 Estudiantes: Eº 2

CHILECTRA COMPANIA CHILENA DE ELECTRICIDAD, LIMITADA

TARIFA DE SUSCRIPCIONES

Table with subscription rates: Anual \$168.-, Semestral \$85.-, Trimestral \$43.-

Itinerario Aéreo

Itinerary details for various airlines including Air France, Canadian Pacific, Ecuatoriana, LAN, Lufthansa, Braniff International, Aerolíneas Argentinas, and A.P.S.A.

"El Grupo", un Modelo de Superación

SE LLAMAN HUMBERTO ARREDONDO, Tito Graco, Sonia Monsalve, Ana María Graco, Bonnie Harris y Teresa Fuentes. Excepto esta última, todos provienen del Teatro Opera donde esforzadamente fueron superando su trabajo hasta una considerable independencia...



"El Grupo", conjunto que en octubre próximo cumple un año de vida.

La trayectoria de "El Grupo" resulta más destacable si se considera el bajo nivel de exigencia que prima en los espectáculos de variedades en Chile. Desde las empresas hasta los propios artistas...

En este ambiente estéril, zante, el esfuerzo de "El Grupo" adquiere su real valor y pone en relieve la capacidad profesional y el espíritu de superación de sus integrantes.

SEMANA COMPENDIDA DESDE EL 7 AL 14 DE SEPTIEMBRE DE 1968. Ler sector, Mapocho, Avda. Bdo. O'Higgins, Teatinos, Cerro Santa Lucia. PETRIZO, Estado N.º 93; KLEIN, Ahumada 210; SAN ANTONIO, San Antonio 501; PUENTE, Puente 615.

Turno de Farmacias

7.º sector, Irrazábal, Avda. Bibao, Maucal, La Reina. 8.º sector, Gran Avenida, Santa Rosa, La Cisterna, AEROPUERTO, Camino a Melipilla N.º 6075; BERRY, Quiapo 3065, Pobl. San Joaquín; RAYEL, Avda. La Fe N.º 5435, Pobl. Dávila; JOSE MARÍA CARO, Avda. Central 7597, Pobl. J. M. Caro; SANT ROJ, San Ignacio 2604; DEPARTAMENTAL, Tercera Transversal 5410; EL LLANO, Gran Avenida 3388; MONA CO, Gran Avenida 7275; MARTINEZ ACUNA, Gran Avenida 9305; CARMEN MENA, Carmen Mena 684; PORVE, NIR Santa Rosa 5962; DIGU, Santa Rosa 4207; SANTA ELENA, Santa Elena 2197.

nueva compañía "Humores que", debutamos en un escenario teatral. Características artísticas, repertorio, formación? Interpretamos bailes folclóricos, modernos, en general repertorio internacional. Prácticamente nos formamos por nosotros mismos. Cada uno ha tenido clases con distintos maestros, pero "El Grupo" es el resultado de nuestra propia intuición, de experiencias y enseñanzas que hemos asimilado.

TERESITA, Castelar 191; SAN RAMÓN, Blas Vial 8494, Pobl. San Ramón; LISBOA, José Ureca 832; SAN GREGORIO, San Gregorio 0566, Pobl. San Gregorio. PACIFICO, Chile, Independencia N.º 748; CHILE, Avda. Independencia 1898; PRADO, Avda. Independencia 2818; ASTOR, Avda. Fermin Vivaceta 1134; SANTA CLARA, Los Angeles 2601; UNESCO, Tupungato 5310, Pobl. El Carmen; ANDACOLLO, Longitudinal 520, Pobl. J. A. Ríos. Turno permanente, FARMACIA DE URGENCIA, Portugal N.º 155. NOTA: Los turnos nocturnos son sólo para la atención del despacho de recetas, medicamentos de urgencia y útiles de curación y podrán ser atendidos después de las 21 horas por la ventanilla correspondiente.

Presidente del Consejo: Jorge Cash... Representante legal: Eduardo Lasso... Todos domiciliados en Agustinas 1500.

LA COLUMNA INDISCRETA

El Sindicato de Autores y Compositores (SIDAICO), formó su directorio definitivo para el presente año. Presidente, Agustín Prieto secretario, Luis Salinas secretario, Raúl Morales, y Directores, Alberto Martínez y Zita Müller. Esta directiva entrará en su debut presentando una quereela contra el Pequeño Derecho de Autor alegando que esta entidad ha perjudicado a los compositores con un funcionamiento irregular. El antagonismo entre SODAICO y el Pequeño Derecho cuenta ya con una larga historia y las relaciones entre ambas instituciones han ido empeorando progresivamente. La nueva directiva está suelta a darle un corte definitivo a la situación.

POLLADA DE FUTBOL LA NACION CAMPEONATO NACIONAL 1º PREMIO SASTRERIA REX. Partido clave: HUACHIPATO vs U. CHILE, PALESTINO vs A. ITALIANO, U. CATOLICA vs EVERTON, WANDERERS vs S. MORNING.

ASCENSO SASTRERIA REX BANDERA 68. Partido clave: U. TECNICA vs Sn. LUIS FERRO, MUNICIPAL vs NAVAL, S. ANTONIO vs COLCHAGUA, ANTOFAG vs COQUIMBO, L. ROSSEL vs O HIGGINS, LOTA vs IBERIA.

Servicio Médico Nacional de Empleados CONCURSO DENTAL. SECRETARÍA GENERAL. Llámanse a CONCURSO DENTAL INTERNO para proveer el cargo de "SUBJEFE DEL SERVICIO DENTAL DE SANTIAGO".

EMPRESA PORTUARIA DE CHILE SUB-DEPTO. ABASTECIMIENTO VALPARAISO. PROPUESTA PUBLICA Nº 15/968. Solicítanse propuestas públicas por la adquisición de 50 carros de arrastre de 8 toneladas de carga útil para trabajar en los recintos portuarios de la Administración de Punta Arenas.

RELOJERIA Gabor ESTADO 48. EN EL MES DE LA PATRIA. PIE Eº 30 SALDO 10 MESES. Despacho exacto de recetas. Antojos. Precisión - Calidad. Economía - Rapidez. GP. 30-VI-68.

GUIA PROFESIONAL. ABOGADOS: SANCHEZ DEL POZO, SOLADURAS DE PLACAS ENTREGA 30 MINUTOS. DENTISTAS: DR. BORQUE, DR. SOTO TELLO. MEDICOS: DR. JOSE FROMOVICH, DR. GASTON RAMIREZ, DR. HERNAN DEL PINO, DR. VITERBO PARRA BARAHONA. OCULISTA: DOCTORA TOBAR. PRACTICANTE: LUIS ALDUNATE. PEDICURO: AVILES. LABORATORIO CLINICO: DR. SOTO TELLO. OPTICAS: OPTICA SERRA. MATRONAS: SEÑORA PHERINY. CLINICA BOSTON.

TV PROGRAMAS. CANAL 8 (Valparaíso): 16.06 Recuerdos del Cine, 17.20 Dibujos, 17.30 Disneylandia, 18.30 Sábados Rotativos (primera parte), 19.30 La Hechizada, 19.55 El Tiempo, 20.00 Sábados Rotativos (segunda parte), 20.50 Noticiero Proleone, 21.00 El Sapo y la Culebra, 21.05 El FBI en acción, 22.00 Martín al instante, 22.15 Noches de Estreno. CANAL 9: 13.55 Casos y cosas, 14.25 Popye, 14.30 Mundo de la moda, 14.50 Daniel Boone, 15.45 X-L-15, 16.10 El agua nuestra de cada día, 16.20 Isa de Guilligan, 16.45 El teatro de Lloyd Bridges, 17.10 Show de Judy Garland, 17.46 Noticiero Proleone, 17.50 Show Miguel Aceves Meja, 18.45 Show Armando Manzanero, 19.30 Show Hervé Vilard, 20.18 Fibra de la noticia, 20.28 ¿Cuánto sabe usted?, 20.33 Un largo y ardiente verano, 21.30 El Continental, 21.46 La Hora de Hitchcock, 22.46 Noticiero Proleone, 22.49 Show de Luis Dimas, 23.49 Noticiero Proleone, 23.52 Cierre. CANAL 13: 13.28 Telediscos, Eduardo Gallegos. Novedades discomanas, 14.00 MODS: G. Velasco. Entrevistas políticas, María E. Oyarrán, 14.37 Sábados Gigantes: El Circo de Sábados Gigantes desde el Estadio Macaobl. Invitados especiales: los niños listados, 19.52 El tiempo, 20.02 Sábados Alegres: Los Quincheros, Nano Vicencio, Los Gatos, Germán Vega y Malpelo Show, 21.00 ¿Quién soy yo? Concurso con E. Bravo Menadier, 21.36 Las mil y una de Abdulah, 22.00 Martín al instante, 22.21 Noche de estornos: Consejo de guerra, con Gary Cooper, 23.44 Cierre.